



KRAKÓW

SPOTKAJ ZYWĄ HISTORIĘ

Homo Cracoviensis



Krakow
MUZEA - INSPIRUJĄ
SPOTKANIA

MUZEA OFERTA SPOTKAŃ

KRAKOW **Wzbogaca**
www.krakow.pl





Krakow
MUZEA - INSPIRUJĄ
SPOTKANIA

MUZEA

OFERTA SPOTKAŃ

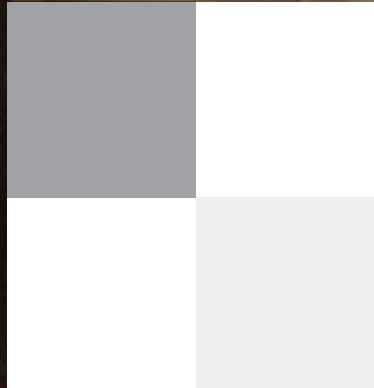
WSTĘP

Kraków jest światowym dziedzictwem kultury, a zarazem najbardziej rozpoznawalną na świecie polską marką. Od wieków przyciągał przybyszów z najodleglejszych zakątków naszego globu swym niepowtarzalnym klimatem, tradycjami, nieuchwytnym genius loci, który inspirował niezwykłą energią artystów i zwykłych zjadaczy chleba. W tej przestrzeni wypełnionej historią, sztuką, architekturą, legendami i liryczną nostalgią monumentalna przeszłość splata się harmonijnie z bogactwem współczesnego życia artystycznego, kulturalnego, naukowego, biznesowego i towarzyskiego. Artystyczny klimat miasta, jego niezwykła architektura i bogactwo zabytków, a nade wszystko celebrowanie kultury i sztuki na co dzień sprawiły, iż Unia Europejska przyznała mu zaszczytne miano Stolicy Europejskiej Kultury w 2000 r. W ślad za tym zaszczytnym wyróżnieniem Kraków zyskał ostatnio wiele prestiżowych rekomendacji. Między innymi jego średniowieczny Rynek Główny czytelnicy „National Geographic” uznali za jedno z 30. najpiękniejszych miejsc na świecie, aż 16 krakowskich restauracji zostało wymienionych

w czerwonym przewodniku Michelin, a wg. amerykańskiego dwutygodnika „Forbes” Kraków jest drugim najatrakcyjniejszym polskim miastem dla biznesu.

Miasto skutecznie łączy historyczny prestiż z wymogami nowoczesnej metropolii. W 2009 r. odwiedziło go blisko 8 mln gości. Dynamiczny rozwój jego infrastruktury turystycznej sprawia, iż gród Kraka jest chętnie wybierany jako miejsce organizacji kongresów, konferencji i spotkań biznesowych.

Kraków to miasto, którego dzieje ukazują tożsamość narodu polskiego, a równocześnie wielkie tysiącletnie dziedzictwo narodowej kultury. Nigdzie indziej nie ma tak wielu klejnotów polskiej kultury, nagromadzenia tak licznych zabytków i śladów życia niepospolitych ludzi – uczonych i artystów. Tu przechowuje się i pielęgnuje 25 % rodzimych zasobów sztuki! Tutaj pod Wawelem można spotkać największy zespół zabytkowy w Polsce, obejmujący ponad 6 tysięcy bezcennych obiektów architektury, a także największą narodową kolekcję dzieł sztuki zgromadzonych w krakowskich muzeach, które są



integralną częścią krakowskiego krajobrazu. Kryją one m.in. skarby tej miary co globus nieba Hansa Dorna z XV w. czy najcenniejszy zabytek przedchrześcijańskiej Słowiańszczyzny – kamienny posąg Światowida ze Zbrucza z przetomu IX/X w. Kraków to jedno z najbogatszych w zbiory muzealne miast Europy Środkowej. Rekomendujemy Państwu ofertę krakowskich muzeów adresowaną do turystów krajów, dla których kulturowe i biznesowe podróże do Krakowa stanowią okazję, a także naturalny pretekst do poznania jego dziedzictwa kulturowego. Powstała ona z myślą o tych, którzy poszukują oryginalnych wnętrz i przestrzeni oraz atrakcyjnych propozycji spędzania wolnego czasu.

Oferta burzy stereotyp myślenia o muzeach jako o miejscach, które wyjątkowo zatrzymują miniony czas poprzez sprawowanie pieczy nad historycznym dziedzictwem. Ukazuje nowy wizerunek placówek muzealnych, które z myślą o swych gościach zmodernizowały i unowocześniły swe przestrzenie, zapraszając do nich uczestników konferencji, spotkań biznesowych i towarzyskich. Zabytkowa architektura

wnętrz krakowskich muzeów wyposażona w nowoczesny sprzęt audiowizualny wzbogaca przeżycia i rozbudza wyobraźnię zwiedzających, którym unikalna aura miejsc gromadzących skarby kultury polskiej i światowej na długo pozostaje w pamięci.

Przygotowane przez krakowskie muzea autorskie programy turystycznej recepcji mają różnorodną formułę, ale wszystkie gwarantują gościom obcowanie z wysoką kulturą „na ty”. Można dzięki nim uczestniczyć w ekskluzywnym zwiedzaniu kolekcji w towarzystwie kwalifikowanych przewodników, poznawać uroki zamków, pałaców podczas plenerowych wypraw, przyjrzeć się z bliska miejscowym obyczajom i folklorowi albo delektować się muzyką i specjami galicyjskiej kuchni w nastrojowych, historycznych wnętrzach. Bogactwo tej oferty stanowi swoiste wyzwanie dla organizatorów turystyki kulturowej i biznesowej oraz ich klientów. Miasto Kraków ma jednak nadzieję, że jest ona w stanie zaspokoić oczekiwania nawet najbardziej wymagających gości.

* Muzea oferują specjalne godziny otwarcia na potrzeby spotkań biznesowych.

Muzeum Farmacji Collegium Medicum Uniwersytetu Jagiellońskiego	6
Ogród Botaniczny Uniwersytetu Jagiellońskiego	8
Ośrodek Dokumentacji Sztuki Tadeusza Kantora CRICOTEKA	10
Muzeum Historii Fotografii im. Walerego Rzewuskiego w Krakowie	12
Muzeum Żup Krakowskich Wieliczka	14
Muzeum Inżynierii Miejskiej	16
Muzeum Etnograficzne im. Seweryna Udzieli w Krakowie	18
Komitet Kopca Kościuszki w Krakowie	20
Muzeum Uniwersytetu Jagiellońskiego	22
Muzeum Archeologiczne w Krakowie	24
Kopalnia Soli „Wieliczka”	26
Muzeum Niepołomickie w Zamku Królewskim	28
Muzeum Historyczne Miasta Krakowa:	
Pałac Krzysztoforów	30
Wieża Ratuszowa	32

Barbakan i Mury Obronne	34
Stara Synagoga	36
Fabryka Emalia Oskara Schindlera	38
Dzieje Nowej Huty	40
Muzeum Lotnictwa Polskiego	42
Zamek w Pieskowej Skale Oddział Państwowych Zbiorów Sztuki na Wawelu	44
Muzeum Narodowe w Krakowie:	46
Gmach Główny	48
Pałac Biskupa Erazma Ciołka	50
Galeria Sztuki Polskiej XIX wieku w Sukiennicach	52
Muzeum Stanisława Wyspiańskiego w Kamienicy Szotańskich	54
Dom Józefa Mehoffera	56
Dom Jana Matejki	58
Muzeum Przyrodnicze ISEZ PAN	60
Muzeum Witrażu Krakowski Zakład Witrażów S.G. Żeleński	62

Muzeum Farmacji Collegium Medicum Uniwersytetu Jagiellońskiego

ul. Floriańska 25

www.muzeumfarmacji.pl
mf@mp.pl

Muzeum Farmacji Uniwersytetu Jagiellońskiego, założone w 1946 r., mieści się w zabytkowej mieszczkańskiej kamienicy przy ul. Floriańskiej 25 w Krakowie, w atrakcyjnym turystycznie punkcie miasta, przy Drodze Królewskiej. Jest ono jedną z największych tego typu placówek na świecie.

Stała ekspozycja zajmuje pięć poziomów budynku – od XV – wiecznych piwnic po strych. Zbiory obejmują zabytki aptekarstwa od średniowiecza po czasy współczesne. Są wśród nich naczynia apteczne, w tym okazały zbiór majolik z wielu znanych europejskich manufaktur, moździerze, sprzęt laboratoryjny, utensyia apteczne, surowce lecznicze oraz pamiątki po wybitnych farmaceutach. W muzeum odtworzono wnętrza XVIII – wiecznej apteki, a także inne pomieszczenia, takie jak: laboratorium apteczne, piwnicę z beczkami i butelkami na wina lecznicze oraz strych służący do suszenia i przechowywania ziół leczniczych. Są tu także meble pochodzące z dawnych aptek klasztornych i późniejsze – np. empirowe, biedermeierowskie czy neobarokowe. Jedną z sal poświęconą jest Ignacemu Łukasiewiczowi – farmaceucie, twórcy polskiego przemysłu naftowego. Dużą atrakcją stanowi kolekcja dawnych leków pochodzenia roślinnego, zwierzęcego i mineralnego (curiosa), która umieszczona jest na II piętrze i w „suszarni” aptecznej, położonej na najwyższej kondygnacji. W bibliotece muzealnej przechowywane są m.in.: dawne zielniki, farmakopee, antidotaria i inne druki związane z historią aptekarstwa.

GODZINY ZWIEDZANIA:

wtorek: 12.00 – 18.30
środa – niedziela 10.00 – 14.30

W muzeum organizowane są konferencje, bankiety i imprezy towarzyskie, w razie potrzeby w godzinach wieczornych – przy kieliszku nalewki sporządzonej zgodnie z dawną recepturą apteczną, z możliwością cateringu w formie bufetu. Do dyspozycji gości dwie sale (40 i 48 m²), mieszczące w układzie konferencyjnym ok. 90 osób, a bankietowym – ok. 100 osób oraz (w zależności od pogody) muzealny dziedziniec. Istnieje możliwość wykorzystania sprzętu do prezentacji multimedialnych. Organizowane jest również specjalne zwiedzanie dla małych grup połączone z prezentacją wytwarzania i pozłacania pigulek przy użyciu oryginalnych przyrządów oraz przygotowywania win leczniczych.



Ogród Botaniczny Uniwersytetu Jagiellońskiego



1

ul. Kopernika 27

www.ogrod.uj.edu.pl
hortus@uj.edu.pl

GODZINY ZWIEDZANIA:

Ogród otwarty (poł. IV – poł. X) wiosną i latem:
codziennie 9.00 – 19.00
szklarnie 10.00 – 18.00
w piątki szklarnie nieczynne

jesienią:

codziennie 9.00 – 17.00
szklarnie 10.00 – 16.00
w piątki szklarnie nieczynne

Ogród Botaniczny UJ, założony w 1783 r. jest najstarszą tego typu jednostką w Polsce. Na powierzchni ok. 10 ha gromadzi ponad 5 tys. gatunków i odmian roślin zorganizowanych w działki i kolekcje. Dzisiejszą aranżację Ogród zawdzięcza Władysławowi Szaferowi (1886-1970), fitogeografowi i paleobotanikowi, współtwórcy ochrony przyrody w Europie. W 1976 r. Ogród Botaniczny UJ wpisany został do rejestru zabytków Krakowa, jako cenny obiekt przyrodniczy oraz pomnik nauki polskiej i sztuki ogrodniczej. Na terenie Ogrodu znajdują się trzy szklarnie (w tym dwie dostępne dla publiczności), gromadzące rośliny różnych klimatów, z przewagą tropikalnych. W palmiarni znajduje się około 40 gatunków palm oraz kilkadziesiąt gatunków filodendronów i figowców. Interesująca jest kolekcja tropikalnych roślin użytkowych, takich jak: kawa, herbata, kakawiec, imbir itd. Do najciekawszych okazów należy również najstarsza w Polsce palma – daktylowiec kanaryjski *Phoenix canariensis*, znajdujący się w szklarni zimowej, miejscu letnich koncertów.

W obrębie Ogrodu działa Muzeum Botaniczne i Pracownia Historii Botaniki im. J. Dyakowskiej. Ekspozowane są w nim rośliny (owoce, nasiona, fragmenty pni) z tropikalnych wypraw botanicznych (XIX, XX w.) do Ameryki Środkowej, Afryki i Indonezji. Część eksponatów pochodzi z kolekcji Ogrodu i dokumentuje jego historię. Ważnym elementem działalności Pracowni jest gromadzenie archiwaliów dotyczących nauczania i rozwoju botaniki w Krakowie. Muzeum mieści się w budynku Collegium Śniadeckiego, w którym Hugo Kołłątaj podczas reformy Akademii Krakowskiej w XVIII w. umieścił Katedrę Chemii i Historii Naturalnej. W 1792 r. ulokowano w nim także obserwatorium astronomiczne oraz meteorologiczne. Obserwatorium astronomiczne działało do II poł. XX w., pozostały po nim kopuły na dachu budynku oraz niewielka ekspozycja z lunetą w jednej z nich. Stacja meteorologiczna działa bez przerw i zakłóceń od 1825 r. do dzisiaj; należy do sieci posterunków IMGW, jest również placówką naukowo-badawczą i dydaktyczną.

OFERTA ORGANIZACJI SPOTKAŃ BIZNESOWYCH:

Atrakcyjną ofertą Ogrodu Botanicznego jest „Wieczór zmysłów” – jego wieczorne zwiedzanie (koniec V – poł. VIII), w tym specjalnie iluminowanych szklarni. Są tu również organizowane w sezonie letnim bankiety i koncerty, a także warsztaty poświęcone ciekawym roślinom, np. przyprawom, kawie, herbacie, połączone z degustacją (sala wykładowa Collegium Śniadeckiego – 80 osób). Bankiety i koncerty odbywają się w szklarni zimowej (możliwe jest równoczesne korzystanie z piwnicy Collegium Śniadeckiego, dostępnych z dziedzina ogrodowego). Szklarnia mieści ok. 50 osób, piwnice – ok. 40 osób. Ogród dysponuje sprzętem nagłośnieniowym.

Ośrodek Dokumentacji Sztuki Tadeusza Kantora CRICOTEKA

ul. Szczepańska 2

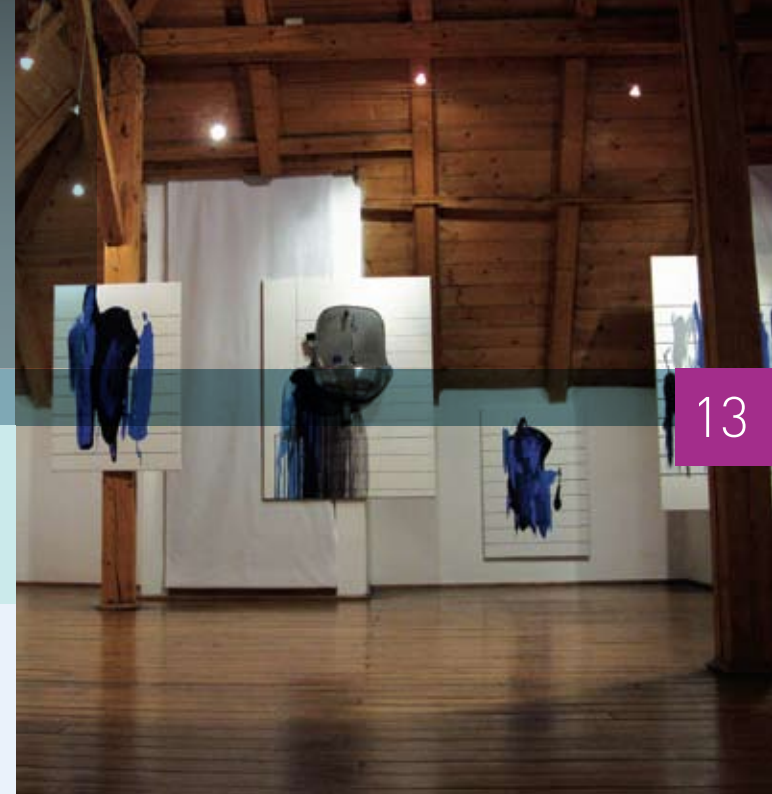
www.cricoteka.pl
www.cricotekawbudowie.pl
cricoteka@cricoteka.pl

Ośrodek Dokumentacji Sztuki Tadeusza Kantora Cricoteka powstał w 1981 r. Przez długie lata spełniał dwojaką funkcję – ośrodka Teatru Cricot 2 oraz archiwum teatralnego. Tutaj zespół Teatru Cricot 2 powracał ze swoich artystycznych wędrówek, tu też gromadzono i opracowywano jego dokumentację. W podziemiach Archiwum przy ul. Kanoniczej odbywały się próby, działała galeria. Obecnie do najważniejszych zadań Cricoteki należy upowszechnianie dzieła Tadeusza Kantora, zarówno w dziedzinie teatru, jak i sztuk plastycznych. Służy temu prowadzona na szeroką skalę działalność wystawiennicza i wydawnicza. Wystawy odbywają się w placówkach Cricoteki (Galeria i Archiwum przy ul. Kanoniczej, Galeria-Pracownia przy ul. Siennej oraz (w latach 2006-2009) budynek dawnej Elektrowni Podgórskiej. Cricoteka prowadzi współpracę z innymi placówkami prezentującymi sztukę Tadeusza Kantora, udzielając pomocy merytorycznej, wypożyczając eksponaty i materiały dokumentacyjne, a także realizując wspólne przedsięwzięcia wystawiennicze. Jest także organizatorem licznych sesji naukowych i sympozjów. W 2006 r. odbył się międzynarodowy konkurs na opracowanie koncepcji architektoniczno-urbanistycznej siedziby Ośrodka Dokumentacji Sztuki Tadeusza Kantora „Cricoteka” przy ul. Nadwiślańskiej w Krakowie, w wyniku którego powstać ma nowa siedziba Cricoteki, w tym Muzeum Tadeusza Kantora. Otwarcie nowej placówki planowane jest na 2011 r.

GODZINY ZWIEDZANIA:
Archiwum, ul. Kanonicza 5
poniedziałki, środy,
czwartki, piątki 10.00 – 14.00
wtorki 14.00 – 18.00

Galeria-Pracownia Tadeusza Kantora
ul. Sienna 7/5
poniedziałki, środy, piątki 9.00 – 16.00
wtorki, czwartki 10.00 – 18.00

Odwiedzający Cricotekę goście mogą, m.in. skorzystać ze zbiorów archiwalnych Cricoteki, obejrzeć projekcje wideo zapisów spektakli teatru Cricot 2 oraz filmów dokumentalnych poświęconych twórczości Tadeusza Kantora. W chwili obecnej Cricoteka nie dysponuje pomieszczeniami, w których możliwe byłoby organizowanie eventów dla turystyki biznesowej. Sytuacja ta ulegnie zmianie z chwilą otwarcia nowej siedziby Cricoteki, której budowa rozpoczęła się z końcem 2009 r., a zakończenie prac planowane jest na początek 2012 r. W nowej siedzibie znajdzie się m.in. Centrum teatralno-konferencyjne, w tym sala konferencyjna na ok. 200 osób, a także przystosowany do organizacji imprez plenerowych plac przed budynkiem o powierzchni ok. 600 m².



Muzeum Historii Fotografii im. Walerego Rzewuskiego w Krakowie

14

ul. Józefitów 16

www.mhf.krakow.pl
foto@mhf.krakow.pl

Muzeum Historii Fotografii im. Walerego Rzewuskiego w Krakowie to jedyna w Polsce państwowa instytucja o tym profilu, powstała w 1986 r. Muzeum gromadzi, opracowuje, przechowuje, konserwuje i udostępnia dobra kultury z dziedziny fotografii, historii i techniki oraz sztuki fotograficznej. Prowadzi działalność naukową, oświatową, wystawienniczą i wydawniczą. Jego siedzibą jest wpisana do rejestru zabytków willa przy ul. Józefitów 16. W zbiorach oprócz fotografii stereoskopowych, autochromów, dagerotypii, ambrotypii, fotografii albuminowych, na kliszach szklanych i błonach celuloidowych, znajduje się bogaty zbiór aparatów i wyposażenia pracowni fotograficznych.

Istotną część gromadzonych fotografii stanowi dokumentacja wydarzeń historycznych i historii kultury. Najcenniejsze to fotografie stereoskopowe upamiętniające oblężenie Paryża w 1871 r., wydarzenia wojny obronnej w Polsce we wrześniu 1939 r. oraz wizerunki miast włoskich i kolorowane albuminy przedstawiające krajobrazy Japonii.

Muzeum posiada kolekcję niezwykle rzadkich fotografii – autochromów krakowskiego fotografa Tadeusza Rzący, w większości powstałych w latach 1908-1912. Przedstawiają one widoki Krakowa, Kalwarii Zebrzydowskiej, Tatr i wielu innych miejsc w Małopolsce. Na uwagę zasługują także prace Jana Bułhaka, fotografa, teoretyka i animatora środowisk fotograficznych dwudziestolecia międzywojennego, nestora polskiej fotografii artystycznej.

GODZINY ZWIEDZANIA:

środa – piątek 11.00 – 18.00
sobota – niedziela: 10.00 – 15.30

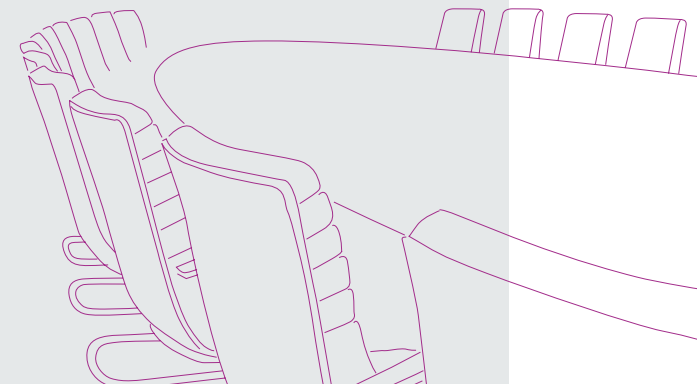
Spośród ponad pięciuset aparatów fotograficznych znajdujących się w zbiorach Muzeum, na szczególną uwagę zasługuje prezentowany na ekspozycji stałej, wielkoformatowy aparat fotograficzny podręczny. Można nim było wykonywać zdjęcia na płytach szklanych o maksymalnym formacie 30 x 40 cm. Aparat wykonany w Niemczech w latach 90-tych XIX w. wyposażony jest w wysokiej klasy obiektyw Euryscop Nr 6 wyprodukowany w firmie Voigtländer & Sohn z Brunzswiku.

OFERTA ORGANIZACJI SPOTKAŃ BIZNESOWYCH:

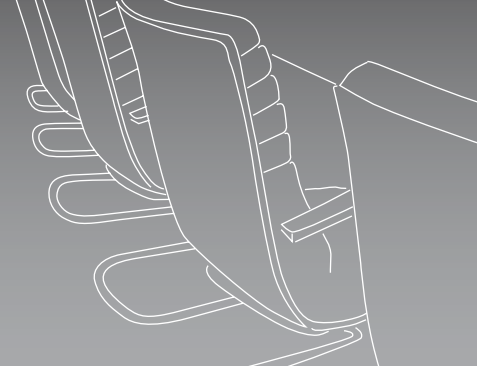
W muzeum istnieje możliwość organizowania spotkań biznesowych i towarzyskich dla ok. 50 osób, z cateringiem i serwisem lingwistycznym. W trakcie wieczornych spotkań goście mogą wziąć udział w sesji fotograficznej zaaranżowanej w zrekonstruowanym atelier z przełomu XIX i XX w. Mają możliwość uczestniczyć w oryginalnej prezentacji najciekawszych muzealnych obiektów prowadzonej przez specjalistów z wybranych dziedzin fotografii pt. „Krótka opowieść o historii fotografii z lampką wina w tle”.



15



Muzeum Żup Krakowskich Wieliczka



Wieliczka, ul. Zamkowa 8

www.muzeum.wieliczka.pl
podziemne@muzeum.wieliczka.pl
informacja@muzeum.wieliczka.pl

Muzeum Żup Krakowskich Wieliczka zlokalizowane jest w dwóch ciekawych miejscach: w zabytkowej kopalni soli na III poziomie i w średniowiecznym Zamku Żupnym, obiektach w przeszłości będących jednym przedsiębiorstwem.

Ekspozycja podziemna Muzeum – jedna z największych w Europie – zlokalizowana jest w 17. oryginalnych komorach (XIX i XX w.), w obiekcie wpisany w 1978 r. na I Listę UNESCO. Można w niej zobaczyć unikatową w świecie kolekcję kieratów (konnych maszyn wyciągowych), srebrny róg Bractwa Kopaczy (1534 r.) – symbol bogactwa kopalni, zaliczany do najcenniejszych zabytków w zbiorach wielickiego muzeum a zarazem do najcenniejszych obiektów sztuki wczesnorennesansowej w Polsce. Ponadto prezentowane są m.in.: monumentalne rezerwaty górnicze budzące zachwyt turystów, wyjątkowej urody kryształy soli, neolityczne naczynia do pozyskiwania soli, rzeźby i obrazy z nieistniejących, podziemnych kaplic, narzędzia górnicze, kolejki, najstarsze mapy kopalni.

Zamek Żupny (XIII – XIX w.), dawna siedziba zarządu solnego przedsiębiorstwa, jest kompleksem, w którym zwiedzić można basztę (XIV w.), najstarszy szyb górniczy w Polsce (poł. XIII w.) oraz Zamek Środkowy. Na szczególną uwagę zasługują oryginalna architektura Sali Gotyckiej, największa w Polsce kolekcja cennych solniczek oraz okazała kasa pancerna (XIX/XX w.).

GODZINY ZWIEDZANIA:

Ekspozycja podziemna (III poziom kopalni soli) zwiedzana w ramach jednego biletu wraz z trasą turystyczną

XI – III	8.00 – 17.00
IV – X	7.30 – 19.30

Zamek Żupny przy ul. Zamkowej 8

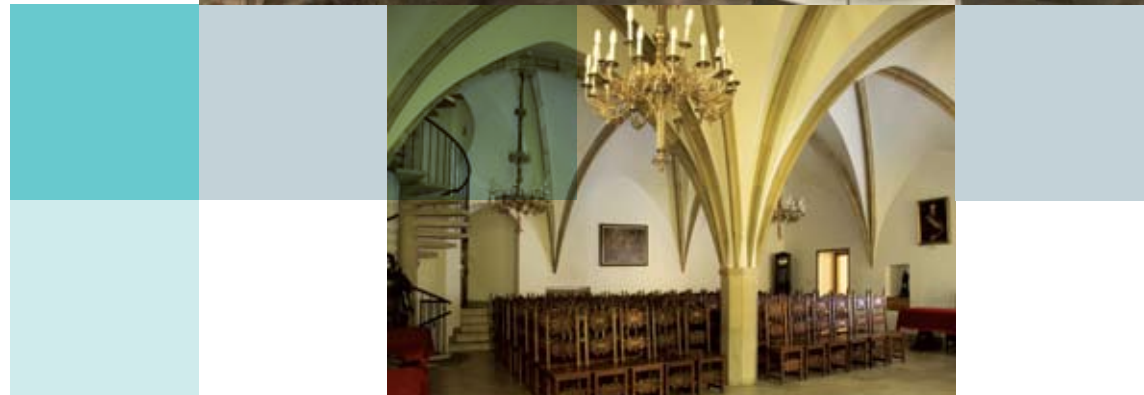
IX – IV, codziennie (z wyjątkiem poniedziałków i niedziel) 9.00 – 15.00
V – VIII (z wyjątkiem poniedziałków), sobota – wstęp wolny 9.00 – 20.00

OFERTA ORGANIZACJI SPOTKAŃ BIZNESOWYCH:

Muzeum Żup Krakowskich Wieliczka organizuje konferencje, bankiety, koncerty i imprezy towarzyskie w:

- reprezentacyjnej Sali Gotyckiej w Zamku Żupnym o powierzchni 100 m². Mieści ona 100 osób w układzie teatralnym, a 80 w układzie bankietowym,
- zamkowych dziedzińcach, które mogą pomieścić do 1000 gości,
- oryginalnych wnętrzach w kopalni soli: w komorze A. Długosza o powierzchni 700 m² (300 osób w układzie teatralnym, 250 w bankietowym) oraz komorze Maria Teresa, tzw. kawiarni, o powierzchni 100 m² (70 osób w układzie teatralnym i bankietowym).

Muzeum dysponuje sprzętem multimedialnym, który na życzenie można uruchomić w każdym z wymienionych pomieszczeń. Bardzo atrakcyjną ofertą dla turysty biznesowego jest interaktywne zwiedzanie Zamku Żupnego i ekspozycji podziemnej na III poziomie kopalni soli, podczas którego goście poznają tajniki muzeum poprzez wykonywanie różnych zadań. Zdobytą w ten sposób wiedzę i umiejętności poświadczają certyfikaty wręczane wszystkim uczestnikom. Pobyt w Muzeum może uatrakcyjnić dobra muzyka i degustacja przysmaków wielickiej kuchni.



Muzeum Inżynierii Miejskiej

18

ul św. Wawrzyńca 15

www.mimk.com.pl
muzeum@mimk.com.pl

Muzeum Inżynierii Miejskiej mieści się w budynkach najstarszej krakowskiej zajezdni tramwaju konnego i elektrycznego z przełomu XIX/XX w. Jest jedną z najmłodszych placówek muzealnych w Krakowie, założoną przez Gminę Miasta Kraków w 1998 r. Podstawowe cele Muzeum to: gromadzenie, opracowywanie, dokumentacja i upowszechnianie zabytków techniki, przemysłu i inżynierii miejskiej.

Zbiory obejmują obiekty związane z inżynierią miejską, historią transportu publicznego w Krakowie, rozwojem przemysłu motoryzacyjnego w Polsce oraz przemysłem i rzemiosłem.

Obecnie na ekspozycjach stałych prezentowane są m.in. najstarsze pojazdy krakowskiej komunikacji zbiorowej, tj. tramwaj konny (1882 r.), imitacja krakowskiego omnibusu konnego, tramwaje elektryczne i wozy techniczne, maszyny oraz akcesoria ukazujące bogatą historię krakowskiego drukarstwa, jak również jedna z większych w kraju kolekcji polskich samochodów i motocykli. Muzeum ma 4 stałe wystawy. „Historia motoryzacji polskiej” – to zbiór motocykli i samochodów osobowych wyprodukowanych w Polsce w okresie 1936-2009 r. „Krakowskie drukarstwo XV – XX w.” – ukazuje historyczne urządzenia, maszyny drukarskie i introligatorskie od XIX do XX w. obrazujące dzieje krakowskiego drukarstwa. Ekspozycji „Tramwaje na Wawrzyńca”

GODZINY ZWIEDZANIA:

wtorek – niedziela	10.00 – 16.00
dotądowo w sezonie letnim, VI – IX	
wtorki, czwartki	10.00 – 18.00

Plenerowa ekspozycja „Krakowski Ogród Doświadczeń im. Stanisława Lema” na terenie Parku lotników Polskich, al. Pokoju 67

w sezonie letnim, VI – IX	9.00 – 19.00
X	9.00 – 17.00

w hali zabytkowej zajezdni prezentuje historyczne wozy tramwajowe, które w sezonie wyjeżdżają na ulice Krakowa. Natomiast interaktywna wystawa „Wokół koła” – gromadzi 35 modeli, których celem jest nauka poprzez zabawę w trakcie wykonywania prostych doświadczeń na stanowiskach typu hands – on. Dostarcza ona szerokiej wiedzy na temat powstania i wykorzystania koła w działalności człowieka.

OFERTA ORGANIZACJI SPOTKAŃ BIZNESOWYCH:

W sezonie letnim Muzeum zaprasza gości na wieczorowe przyjęcia w Ogrodzie Doświadczeń im. Stanisława Lema na terenie Parku Lotników Polskich (al. Pokoju 67).

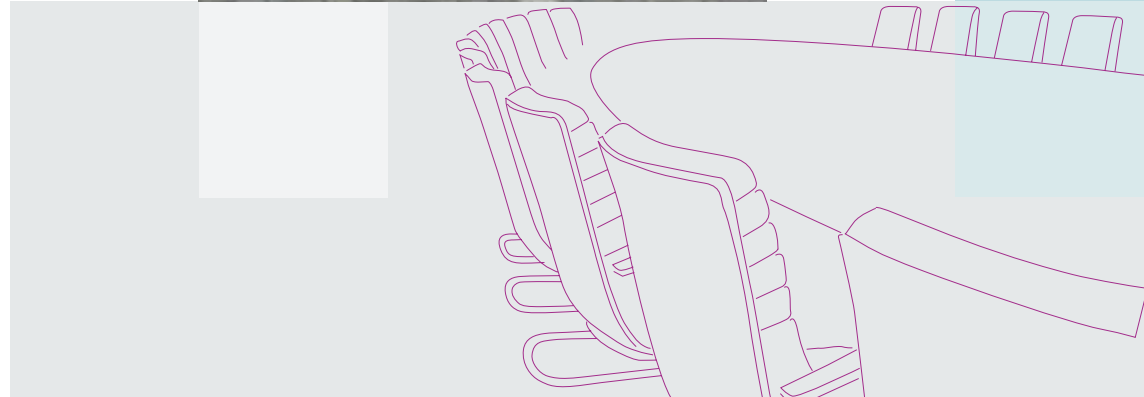
Dla miłośników historii komunikacji miejskiej organizowane są przejazdy zabytkowym tramwajem, który wyjeżdża z siedziby Muzeum i podąża starymi krakowskimi uliczkami na Zwierzyniec, pod klasztor Norbertanek albo też inną wcześniej uzgodnioną trasą.

Można również wziąć udział w warsztatach, podczas których goście zapoznają się z technikami druku i czerpania papieru.

W Muzeum istnieje możliwość organizacji bankietu na 300 osób.



19



Muzeum Etnograficzne im. Seweryna Udzieli w Krakowie



21

20

Budynek Główny – Ratusz, pl. Wolnica 1
Budynek „Esterka”, ul. Krakowska 46

www.etnomuzeum.eu
promocja@etnomuzeum.eu

GODZINY ZWIEDZANIA:

poniedziałek	nieczynne
wtorek, środa	11.00 – 19.00
czwartek	11.00 – 21.00
piątek, sobota	11.00 – 19.00
niedziela	11.00 – 15.00

Muzeum powstało w 1911 r. z inicjatywy Seweryna Udzieli, nauczyciela, etnografa-amatora i kolekcjonera. Załączkiem kolekcji były tworzone na przełomie XIX i XX w. zbiory jego założyciela. Placówka mieści się w budynku dawnego ratusza miasta Kazimierza, wniesionego w XV w. w stylu gotyckim, w następnych wiekach rozbudowanego w stylu renesansowym. W Ratuszu prezentowana jest wystawa polskiej kultury ludowej oraz wystawy czasowe. Wystawy czasowe urządzone są także w drugim budynku, tzw. Esterce, w pięknie sklepionych, XVI – wiecznych piwnicach.

Muzeum powstało z pasji i szacunku dla wiewu kultur, chłopskiej, europejskiej i egzotycznej. To uderzający rys tej najstarszej i największej kolekcji etnograficznej w Polsce. Prócz eksponatów pochodzących z terenów etnicznie polskich, w kolekcji znajdują się zbiory huculskie, białoruskie, zbiory pochodzące z krajów Europy, w szczególności z Bałkanów, jak również eksponaty pozaeuropejskie, od Syberii przez Azję po Amerykę Południową. Jednak, w odróżnieniu od zachodnich zbiorów kolonialnych, mocną cechą kolekcji są bogate świadectwa kultury lokalnej. Przegląda się w nich znakomicie Małopolska, wyrazisty region z Krakowem i Tatrami, o rzadko spotykanej, wielowiekowej ciągłości kulturowej.

Łącznie kolekcja muzealna liczy 80 tys. eksponatów oraz 200 tys. archiwaliów.

Dziś, w sto lat od powstania, Muzeum Etnograficzne podejmuje te same wyzwania, uruchamiając badania nad współczesnością. Są to długofalowe projekty badawcze poświęcone sposobom życia, np. zjawisku współczesnego wesela czy zwyczajowi pielęgnowania ogródków działkowych (fenomen obejmujący 3 mln Polaków). Muzeum produkuje własne filmy etnograficzne, dużą uwagę poświęca stworzeniu nowych serii wydawniczych, kładzie nacisk na refleksję co do powinności współczesnej etnografii (cykle dyskusyjne). W innowacyjny sposób pracuje z publicznością. Tworzy nowe pola dla sztuki użytkowej, wykorzystując potencjał etnodizajnu.

Od chwili zainicjowania procesu zmian (2008 r.) Muzeum stało się znakiem ciekawych poszukiwań w sferze współczesności (w 2008 i 2009 r. roku turyści zagraniczni przyznali placówce tytuł „The Best place of culture in Krakow”). Zespół, współpracując z różnymi środowiskami, ma ambicję „handlować zaskiwieniem” (Clifford Geertz), ucząc się samemu uważnego spojrzenia na sprawy ludzkie. Dzieli się swoją myślą w przekazach dynamicznych, często śmiałych, zawsze angażujących widza.

OFERTA ORGANIZACJI SPOTKAŃ BIZNESOWYCH:

Muzeum organizuje spotkania i warsztaty pozwalające uczestnikom wniknąć w tajniki różnych kultur. Na przykład, biorąc udział w warsztatach zdobienia i malowania drewnianych koralików, można w oparciu o ludowy strój krakowski poznać magiczne funkcje biżuterii kobiecej, albo też uczestnicząc w inscenizacji hinduskiego rytuału zaślubin poznać stroje, atrybuty i znaczenie gestów związanych z ceremonią opartą o kanon ksiąg wedyjskich. Zajęcia prowadzone są w języku polskim i angielskim.



Komitet Kopca Kościuszki w Krakowie



22

al. Waszyngtona 1

www.kopieckosciuszki.pl
info@kopieckosciuszki.pl

Zbiory muzealne mieszczą się w najstarszym i największym forcie Twierdzy Kraków (1850-1856). Obrazują dzieje życia Tadeusza Kościuszki (1746-1817) generała i bohatera narodu polskiego i amerykańskiego, który brał udział w wojnie o niepodległość USA, wznicił antyrosyjskie powstanie w Rzeczypospolitej i był Najwyższym Naczelnikiem Siły Zbrojnej Narodowej w insurekcji 1794 r. Ekspozowane obiekty związane są z najważniejszymi wątkami życia Naczelnika: z wojną amerykańską, wojną polsko-rosyjską, Konstytucją 3 Maja, insurekcją, okresem niewoli rosyjskiej, pobytem w Londynie, Francji oraz w Szwajcarii.

Odrębny dział poświęcony jest tradycjom kościuszkowskim w Polsce i Krakowie, a więc wydarzeniom związanym z pobytem Tadeusza Kościuszki w Krakowie i z pogrzebem Naczelnika w 1818 r. w Krakowie, budową Kopca Kościuszki (1820-1823) oraz innymi ważnymi wydarzeniami, które miały miejsce na Kopcu w XIX i XX w., łącznie z dramatycznym okresem odbudowy Kopca w latach 1997-2002; na parterze Bastionu V do zwiedzenia wystawa pt. „Kopce Krakowskie”.

Można tu również (w budynku kaponiery) na Wystawie Figur Woskowych pt. „Polaków drogi do wolności” oglądać w oryginalnej aranżacji i w strojach z epoki figury (wykonane w skali 1:1) najwybitniejszych Polaków, którzy walczyli – nie tylko orężem – o polską niezawisłość, m.in.: Kazimierza Pułaskiego, Tadeusza Kościuszkę, Józefa Piłsudskiego, Fryderyka Chopina, Henryka Sienkiewicza, Ignacego J. Paderewskiego i Ojca Świętego Jana Pawła II.

GODZINY ZWIEDZANIA:

Kopiec Kościuszki

codziennie 9.00 – do zmroku
1 V – 30 IX nocne zwiedzenie w piątki,
soboty i niedziele oraz święta do 23.00
(Przy wejściu na Kopiec w kaplicy bł. Bronisławy
do zwiedzenia Kolumbarium i wystawa
poświęcona błogostawionej)

Muzeum Kościuszkowskie

I, II, XI 9.30 – 16.00
III 9.30 – 17.00
IV, X 9.30 – 18.00
V – IX 9.30 – 19.00

OFERTA ORGANIZACJI SPOTKAŃ BIZNESOWYCH:

W pomieszczeniach fortowych przy Kopcu organizowane są bankiety w salach muzealnych (na 2. kondygnacjach Bastionu V) o łącznej powierzchni 480 m² albo też przy sprzyjającej pogodzie – na wewnętrznym dziedzińcu Bastionu (300 m²), częściowo zadasowanym, posiadającym niewielką scenkę. Dwie sale konferencyjne mogą pomieścić około 200 osób. Organizator zapewnia obsługę gastronomiczną.

Działa tu również kawiarnia z obszernymi tarasami. Jedną z wielu atrakcji dla uczestników bankietów jest możliwość zwiedzenia Kopca i podziwiania z jego szczytu panoramy miasta i okolicy, również w porze nocnej pięknie iluminowanego Krakowa. Można także przy okazji zwiedzić ekspozycję muzealną i zrobić sobie zdjęcia w wypożyczonych strojach historycznych.

23

Muzeum Uniwersytetu Jagiellońskiego



24

ul. Jagiellońska 15

www.maius.uj.edu.pl
collegiummaius.info@uj.edu.pl

Collegium Maius, siedziba Muzeum Uniwersytetu Jagiellońskiego, jest najstarszym budynkiem uniwersyteckim w Polsce, pochodzącym z XV wieku. W Muzeum znajduje się bogata kolekcja instrumentów naukowych, w której rangę światową mają: astrolabium, globus nieba i torquetum z lat 80. XV w. wykonane przez Hansa Dorna oraz tzw. Globus Jagielloński z XVI w. Po raz pierwszy w dziejach globusów pokazano na nim Amerykę. W kolekcji także najstarszy w Polsce przyrząd naukowy – arabskie astrolabium, datowane na 1054 r.

Zbiory malarstwa w Collegium Maius obejmują kolekcje dzieł polskich artystów, m.in.: J. Matejki, O. Poznańskiej, J. Mehoffera i kolekcję malarstwa zachodnioeuropejskiego.

Ekspozycja obejmuje również wystawę rzeźby i malarstwa średniowiecznego prezentującą najcenniejsze obiekty sztuki gotyckiej.

We wnętrzach Muzeum Uniwersytetu Jagiellońskiego kontynuuje się tradycje uniwersyteckie: w Librarii obraduje Senat uniwersytecki, Aula Jagiellońska jest miejscem promocji habilitacyjnych i uroczystości nadania godności doktora honoris causa, tutaj wręcza się nagrody i odznaczenia. Co roku 1 X z Collegium Maius wyrusza pochód uniwersytecki, inaugurujący rok akademicki.

Poza stałą ekspozycją Muzeum organizuje wystawy czasowe o różnorodnej tematyce, m.in. z zakresu malarstwa, grafiki, fotografii czy nauki.

GODZINY ZWIEDZANIA:

poniedziałek, środa, piątek	10.00 – 14.20*
wtorek, czwartek	10.00 – 14.20*
1 IV – 31 X	10.00 – 17.20*
soboty	10.00 – 13.20*
święta	nieczynne

*ostatnie wejście

Warto zapoznać się z wystawą interaktywną pn. „Świat zmysłów”, której celem jest przybliżenie anatomicznych, fizjologicznych i fizycznych podstaw działania narządów zmysłów. Tematyka wystawy przedstawiona jest poprzez specjalne modele interaktywne. Korzystając z instrukcji widz samodzielnie wykonuje proste doświadczenia, w ten sposób poznając wybrane zjawiska z dziedziny biologii, fizyki i chemii.

Poza zwiedzaniem wystawy interaktywnej i Ogrodu Profesorskiego wieczorową porą, Muzeum udostępnia historyczne pomieszczenia organizatorom konferencji. Usytuowaną na II piętrze Collegium Maius salę im. Michała Bobrzyńskiego o łącznej pow. 110 m² (dodatkowo 5m² wystawienniczej) mieszczącej 70 osób, z nowoczesnym sprzętem audiowizualnym, umożliwiającym symultaniczne tłumaczenie. Także salę im. Kazimierza Wielkiego (57 m², 5 m² pow. wystawiennicza) w odnowionych piwnicach Collegium Maius, która zachowała średniowieczny charakter poprzez widoczne wątki kamienne i ceglane murów. Mieści ona 40 osób. Po wcześniejszym ustaleniu istnieje możliwość zainstalowania sprzętu multimedialnego.



25



Muzeum Archeologiczne w Krakowie

26

ul. Senacka 3
(wejście dla zwiedzających od ul. Poselskiej)

www.ma.krakow.pl
mak@ma.krakow.pl

Muzeum Archeologiczne w Krakowie jest najstarszą archeologiczną placówką muzealną w Polsce, działającą od 1850 r. Mieści się na rogu ulic Poselskiej i Senackiej w zespole gmachów św. Michała. Od IX do XIII w. przez ten rejon przebiegały drewnianoziemne umocnienia Okołu, natomiast od XIV w. mur obronny miasta. Relikty tych umocnień zachowały się w muzealnych podziemiach. Od XVII w. istniał tu zespół klasztorny Karmelitów Bosych, potem – w trakcie rozbiorów władze austriackie adaptowały gmach na więzienie. Muzeum posiada w swoich zbiorach ok. 500 tys. eksponatów, które zostały pozyskane w trakcie wykopaliisk archeologicznych, jak i z darów odkrywców oraz kolekcjonerów.

Skarbem Muzeum jest eksponowany na wystawie stałej „Pradzieje i wczesne średniowiecze Małopolski” kamienny posąg Światowida ze Zbrucza (IX/X w.), najcenniejszy zabytek przedchrześcijańskiej Słowiańszczyzny. Uważany jest za wyobrażenie bóstwa związanego z kultem religijnym Słowian. Powszechnie sądzi się, że przedstawia on Świętowita boga stońca, ognia, wojny i urodzaju.

Do najciekawszych obiektów można zaliczyć: mumię Aset-iri-khet-es, eksponowaną na wystawie stałej „Bogowie starożytnego Egiptu”. Najcenniejszą i najbardziej efektowną część zbioru egipskiego stanowią cztery sarkofagi pochodzące z wykopaliisk w el-Gamhud, prowadzonych w latach 1907-1908 przez Tadeusza Smoleńskiego, pierwszego polskiego egiptologa i koptologa.

GODZINY ZWIEDZANIA:

poniedziałek, wtorek, środa	9.00 – 14.00
czwartek	14.00 – 18.00
piątek, niedziela	10.00 – 14.00

w okresie wakacyjnym (VII, VIII)

poniedziałek, środa, piątek	9.00 – 14.00
wtorek, czwartek	14.00 – 18.00
niedziela	10.00 – 14.00

OFERTA ORGANIZACJI SPOTKAŃ BIZNESOWYCH:

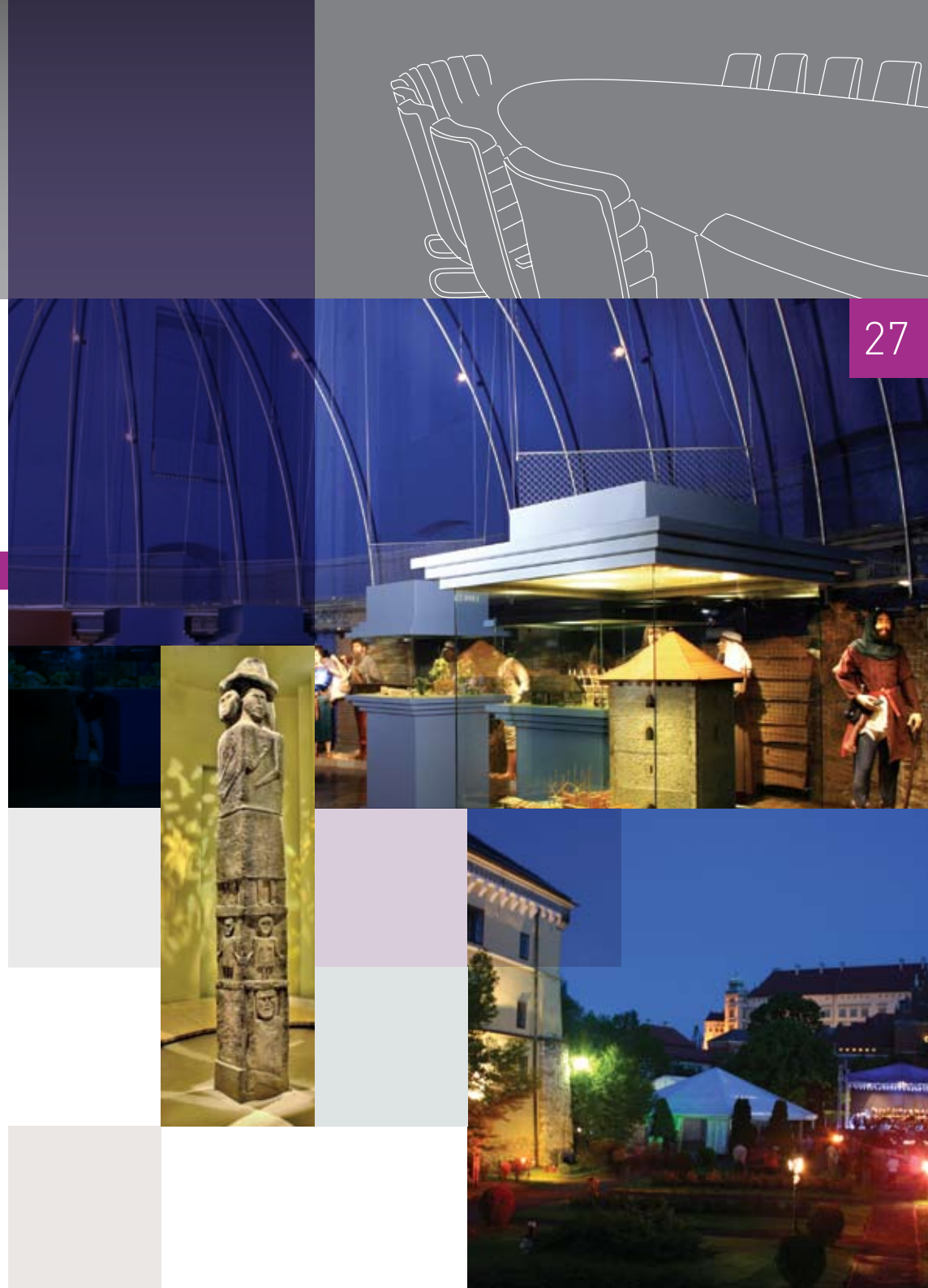
Muzeum posiada duże doświadczenie w organizacji koncertów, bankietów i imprez towarzyskich dla firm oraz instytucji. Współpracuje z najlepszymi krakowskimi restauracjami. Do dyspozycji duży reprezentacyjny ogród, w którym istnieje możliwość zorganizowania bankietów na ok. 600 osób, a koncertów dla 1500 uczestników. Imprezy odbywają się od wiosny do jesieni. Organizator zapewnia warunki pozwalające na przebieg spotkań niezależnie od pogody. Istnieje możliwość postawienia namiotów, ciekawej aranżacji świetlnej, zbudowania sceny koncertowej.

W trakcie imprez goście mogą zwiedzać z przewodnikiem wystawy archeologiczne:

„Pradzieje i wczesne średniowiecze Małopolski”, „Bogowie starożytnego Egiptu”, „Peruwiańskie zbiory Władysława Klugera” oraz „Dzieje najstarsze i stare gmachu Muzeum Archeologicznego w Krakowie”.

Dla gości organizowane są także wycieczki pilotowane przez specjalistów w dziedzinie archeologii, pozwalających odwiedzić niezwykle miejsca w Krakowie i okolicy, np.: wycieczka do wczesnośredniowiecznych podziemi kościoła św. Wojciecha w Rynku Głównym lub penetracja jaskiń podkrakowskich archeologicznymi tropami neandertalczyka i ludzi epoki górnego paleolitu.

27



Kopalnia Soli „Wieliczka”

28

Wieliczka, ul. Daniłowicza 10

www.kopalnia-pp.pl
b2b@kopalnia.pl

Kopalnia Soli „Wieliczka” stanowi jedyny, czynny nieprzerwanie od średniowiecza, obiekt górniczy na świecie i jeden z najbardziej znanych obiektów turystycznych Polski. W 1978 r. kopalnia została wpisana na I Listę Światowego Dziedzictwa Przyrodniczego i Kulturalnego UNESCO.

Kopalnię stanowi około 3. tysięcy komór połączonych chodnikami o łącznej długości 300 km. Do zwiedzania udostępniony jest fragment kopalni obejmujący najcenniejsze pod względem historycznym oraz widokowym wyrobiska – tzw. trasa turystyczna. Podziemną trasę, na którą składa się około 20 komór, odwiedza ponad milion turystów rocznie. Trasa liczy ok. 2 km długości, a rozciąga się od poziomu I (64 m głębokości) do poziomu III (135 m głębokości).

Podczas spaceru podziemiami wielkiej kopalni można podziwiać unikalne komory z zachowanymi śladami prac eksploatacyjnych, z kolekcją oryginalnych maszyn i urządzeń górniczych, podziemne jezioro solankowe oraz wykute w soli kaplice z niepowtarzalnymi rzeźbami i płaskorzeźbami solnymi, a wśród nich najpiękniejszą kaplicę św. Kingi. Kaplica usytuowana 101 m pod ziemią jest najokazalszą i najbogatszą w swej formie podziemną świątynią na świecie, arcydziełem wydrążonym w bryle soli w 2 poł. XIX w. Jej wystrój, od blisko 100 lat, tworzą wielcy górnicy – rzeźbiarze. Kaplica św. Kingi stanowi swoistą galerię sztuki solnej. Do jej wnętrza prowadzą obszerne solne schody, ze szczytu któ-

GODZINY ZWIEDZANIA:

codziennie*

1 IV – 31 X

7.30 – 19.30

2 XI – 31 III

8.00 – 17.00

*z wyjątkiem 1 I, 1. dnia Wielkanocy,
1 XI oraz 24, 25 i 31 XII.

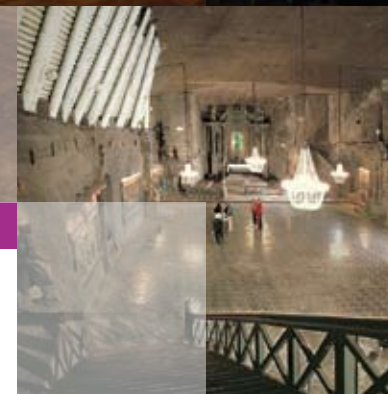
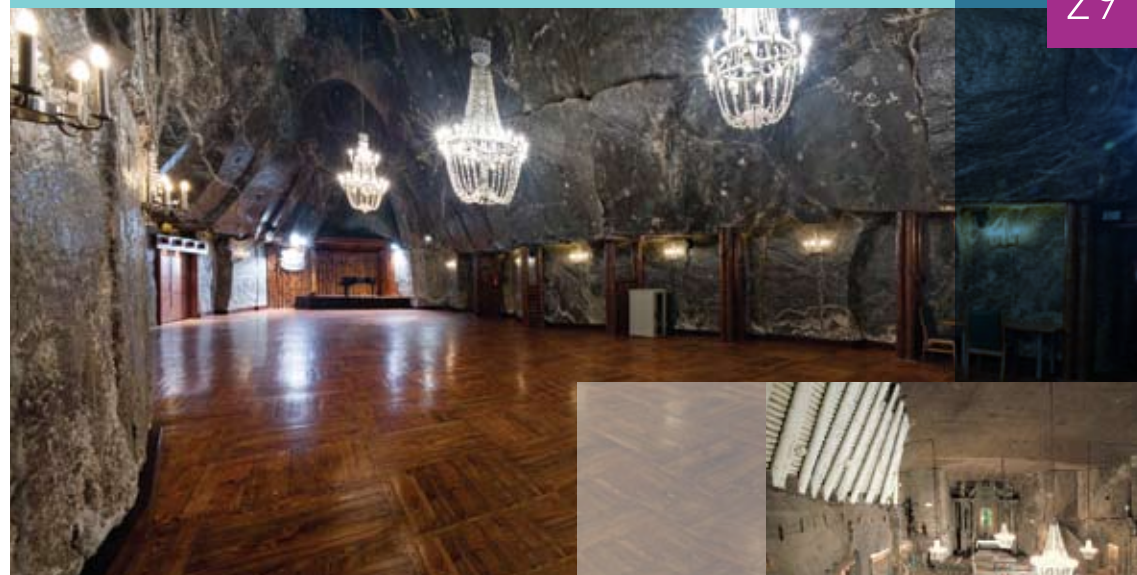
rych można podziwiać kaplicę w całej okazałości. Na wprost zejścia znajduje się wykuty w soli otwór główny z rzeźbą św. Kingi. Ściany kaplicy zdobią solne płaskorzeźby przedstawiające sceny z Nowego Testamentu. Znajduje się tu także jedyny na świecie wykonany z soli podziemny pomnik papieża Jana Pawła II.

Zabytkowe solne komory – Warszawa, Jana Haluszki, Jana Haluszki II, Drozdowice III i IV – cieszą się ogromnym zainteresowaniem organizatorów konferencji, sympozjów, eventów, przyjęć, bankietów, koncertów, spotkań biznesowych. Największa z komór – Warszawa o pow. 680 m² mieści 600 gości w układzie teatralnym, a 420 – w układzie bankietowym. Wszystkie wnętrza wyposażone są w nowoczesny sprzęt audiowizualny. Zagwarantowana profesjonalna obsługa gastronomiczna organizowanych imprez. Propozycje menu obejmują dania tradycyjnej kuchni polskiej i europejskiej oraz bogaty wybór alkoholi.

Dla gości przygotowano bogatą ofertę imprez

tematycznych, np. „Podziemną Eskapadę, czyli wycieczkę z przygodami”, podczas której uczestnicy poszukują solnych skarbów i wykonują czynności dawnych górników. Podziemia oferują także dodatkowe atrakcje m.in.: pokaz rzeźbienia w soli, występy górniczej orkiestry, Górniczy Welcome Drink.

Kopalnia jest także właścicielem luksusowego Hotelu Grand Sal zlokalizowanego w Parku Kingi, tuż obok budynku Szybu Daniłowicza, którym turyści schodzą do zabytkowych podziemi. W hotelu – 18 luksusowych pokoi, apartament z widokiem na park, restauracja, sala konferencyjna (58 m² mieści 60 osób w układzie teatralnym i bankietowym), Business Center i centrum rekreacyjne.



29

Muzeum Niepołomickie w Zamku Królewskim



30

ul. Zamkowa 2

museum@muzeum.niepolomice.pl
zamek@muzeum.niepolomice.pl

Siedzibą istniejącego od 2002 r. Muzeum Niepołomickiego jest Zamek Królewski w Niepołomicach wzniesiony z fundacji Kazimierza Wielkiego w I poł. XIV w. Zamek stał się królewską rezydencją określaną „drugim Wawelem”, pełnił funkcję obronną. Odbываły się tu zjazdy koronne, sądy nadworne, tutaj nadawano przywileje, przyjmowano poselstwa oraz polowano w pobliskiej puszczy. Król Władysław Jagiełło, któremu Puszcza Niepołomicka przypominała litewskie knieje, uczynił z niego myśliwską rezydencję. Za panowania Zygmunta Starego i Zygmunta Augusta (XVI w.) została ona przebudowana w stylu renesansowym, wtedy też założono tu słynne ogrody królowej Bony.

Dziś Muzeum zaprasza gości do odwiedzenia gotyckich i renesansowych piwnic, królewskich komnat z kolekcją trofeów myśliwskich i łowieckich, a nade wszystko do obcowania z piękną, harmonijną architekturą jego renesansowych wnętrz i krużganków. W zamkowej kaplicy obejrzeć można unikatowe dokumenty królewskie i papieskie oraz przedmioty sztuki sakralnej.

Stalą ekspozycją muzealną jest „Wystawa Trofeów Myśliwskich”, która prezentuje zwierzęta i ptaki żyjące w Puszczy Niepołomickiej, a także egzotyczne i rodzime trofea myśliwskie oraz akcesoria łowieckie. Można też zobaczyć kolekcję lokalnej sztuki ludowej i rękodzieła artystycznego w Izbie Regionalnej.

Miasto Niepołomice udziela gościny Muzeum Narodowemu w Krakowie udostępniając sale ekspozycyjne Zamku Królewskiego, dawnej rezydencji Piastów i Jagiellonów.

GODZINY ZWIEDZANIA:
codziennie

10.00 – 17.00

W oparciu o tę współpracę, w dniach 17 II 2007 – 31 I 2010 r., funkcjonowała w Zamku Królewskim w Niepołomicach Galeria Sztuki Polskiej XIX wieku, przeniesiona z krakowskich Sukiennic pod nazwą „Sukiennice w Niepołomicach”. Kontynuacją ekspozycji będzie otwarta wkrótce wystawa „Sukiennice w Niepołomicach – Druga Odstona”.

Od V 2010 r. w salach ekspozycyjnych Zamku będzie prezentowana wystawa „Europejskie skarby Muzeum Narodowego z Muzeum Czartoryskich w Krakowie”, obejmująca dzieła malarstwa i rzeźby europejskiej, wzbogacone o grafiki i rzemiosło artystyczne.



31

Mieszczące się w zamku Centrum Konferencyjne składa się z 7. sal, które dzięki swojemu wyposażeniu, zróżnicowanemu charakterowi i wielkości, pozwalają na organizację wszelkiego rodzaju kongresów, bankietów i spotkań towarzyskich. Klimatyzowana główna sala konferencyjna, wyposażona w nowoczesny sprzęt multimedialny, może pomieścić 260 osób. Zainstalowane w Centrum urządzenia pozwalają na bezpośrednią transmisję audiowizualną do innych zamkowych sal, dodatkowo każdy uczestnik konferencji może na bieżąco śledzić jej przebieg w telewizorze zainstalowanym w swoim pokoju hotelowym. Pozostałe sale konferencyjne mogą pomieścić od 30 do 220 gości. Bankiety organizowane są w: Komnacie Jagiellońskiej (50 osób), Freskowej (40 osób), Akustycznej (150 osób), Rycerskiej (120 osób), Skarbiec

(90 osób), w zabytkowych Piwnicach Renesansowych (150 osób) oraz Piwnicy Gotyckiej (50 osób). Salami tanecznymi są najczęściej Komnata Akustyczna i Piwnica Gotycka.

Do dyspozycji gości jest również hotel (22 pokoje, 2 apartamenty, 54 miejsca) mieszczący się w zamku.

Oferta dla turystów: zwiedzanie muzeum połączone z koncertem muzyki z wybranej epoki, pokazy walk rycerskich i tańców dworskich, stylowe ucztę w komnatach, pokazy pirotechniczne, teatr ognia – występy szczudlarzy, potykaçy ognia, koncerty muzyczne, projekcje filmów przyrodniczych, przejażdżki bryczką po okolicy, zimą – kuligi. W okresie letnim istnieje możliwość organizowania bankietów oraz uroczystości na dziedzińcu Zamku dla około 1000 osób.



Muzeum Historyczne Miasta Krakowa

Pałac Krzysztofory

32

Rynek Główny 35

www.mhk.pl
edukacja@mhk.pl

Muzeum Historyczne Miasta Krakowa należy do najstarszych polskich muzeów zajmujących się dokumentacją dziejów i kultury miasta. Gromadzi obiekty z zakresu kultury materialnej, dziejów politycznych i gospodarczych, sztuki oraz tradycji i zwyczajów Krakowa. Pałac Krzysztofory – główna siedziba Muzeum – należy do najpiękniejszych i najokazalszych pałaców miejskich w Krakowie. Zabudowania pałacowe powstały w XVII w. w wyniku połączenia gotyckich kamienic, usytuowanych u zbiegu Rynku Głównego oraz dzisiejszej ul. Szczepańskiej.

Kolekcje Muzeum obejmują ikonografię Krakowa, zabytki rzemiosła i handlu, życia codziennego, a także ważnych wydarzeń kulturalnych i politycznych. Osobny zespół stanowi kolekcja broni używanej do obrony murów oraz broni bojowej z czasów powstań narodowych. Nieocenioną wartość ma wielotysięczny zbiór fotografii, od pierwszych dagerotypów i klisz szklanych z pracowni Ignacego Kriegera po zdjęcia współczesne. Osobne kolekcje stanowią judaika, teatralia, medale i numizmaty, meble, kostiumy, ubiory, szopki krakowskie, pamiątki i narzędzia oraz maszyny drukarskie i introligatorskie. Muzeum sprawuje także opiekę i przyczynia się do kultywowania krakowskich tradycji i obyczajów.

W najbardziej reprezentacyjnej Sali Pałacu Krzysztofory, będącej zarazem jednym z najokazal-

GODZINY ZWIEDZANIA:

w sezonie letnim (V – X)

środa – niedziela 10.00 – 17.30

w sezonie zimowym (XI – IV)

środa, piątek, sobota, niedziela 9.00 – 16.00

czwartek 11.00 – 18.00

szych zachowanych salonów dawnego Krakowa, sali Baltazara Fontany, zachował się interesujący strop plafonowy, autorstwa tego wybitnego XVII-wiecznego włoskiego rzeźbiarza i sztukiarza, wykonany techniką stiukową. w Sali Fontany znajduje się również galeria portretów wybitnych krakowian: najstarsze pochodzą z przełomu XVII i XVIII w.

Atrakcją dla gości Muzeum jest zwiedzanie organizowanych w Krzysztoforach wystaw czasowych z udziałem kuratorów muzealnych np. zwiedzanie tradycyjnej wystawy szopek krakowskich, połączone z koncertem kolęd w wykonaniu krakowskiej artystki Anny Szałapak, wieloletniej opiekunki kolekcji szopek.

OFERTA ORGANIZACJI SPOTKAŃ BIZNESOWYCH:

Muzeum oferuje organizatorom spotkań, szkoleń, konferencji i koncertów wynajem Sali Fontany (120 m²) mieszczącej 60 osób w ustawieniu carré, 120 – teatralnym, 80 – bankietowym. Sala ta połączona jest z Salą Królewską (58 m² – w układzie teatralnym 30 osób), co umożliwia wynajęcie obu pomieszczeń jednocześnie i zorganizowanie w nich konferencji lub bankietu. Sale są wyposażone w ekran, rzutnik multimedialny, laptop i mikrofony. Mają dostęp do szatni i zaplecza socjalnego.



33



Muzeum Historyczne Miasta Krakowa Wieża Ratuszowa

34

Rynek Główny 1

mhk.pl/oddzialy/wieza_ratuszowa

GODZINY ZWIEDZANIA:

w sezonie letnim (IV – X)

codziennie

10.30 – 18.00

Zerkająca dumnie na Rynek Główny dostojna Wieża Ratuszowa należy do najbardziej znanych atrakcji turystycznych miasta. Jest symbolem potęgi politycznej i gospodarczej miasta oraz jego tradycji samorządowych. Dawną siedzibę władz miejskich możemy dziś jedynie zobaczyć na sztychach i obrazach. Jediną pozostałą po niej pamiątką jest 75 – metrowa wieża, odchylona o 55 cm od pionu – budowla z surowymi, przypominającymi bogatą przeszłość wnętrzami. Była ona w średniowieczu rozbudowywana, a w poł. XVI w. znacznie powiększona o część renesansową. Ściany wieży zdobi kamienna okładzina, składająca się z ostrołukowych arkad i pionowych laskowań. Całość wieńczy barokowy hełm, który zaprojektował architekt królewski Piotr Beber. Od 1967 r. obiekt jest użytkowany przez Muzeum Historyczne Miasta Krakowa. W sali parterowej zachował się zestaw gmerków mistrzów kamieniarskich z 1444 r. – wyjątkowy w Polsce i w Europie.

Na pierwszym piętrze znajduje się sala dawnej kaplicy, nakryta sklepieniem krzyżowo-żebrowym. W salach I i II kondygnacji (każda 40 m²) organizowane są bankiety i spotkania na około 50 osób. Trzecie piętro to punkt widokowy na rozległą panoramę Krakowa.



35



Muzeum Historyczne Miasta Krakowa

Barbakan i Mury Obronne

36

ul. Basztowa, ul. Pijarska

mhk.pl/oddzialy/barbakan
mhk.pl/oddzialy/mury_obronne
edukacja@mhk.pl

GODZINY ZWIEDZANIA:

Barbakan
codziennie* 10.30 – 18.00

Mury obronne
codziennie* 10.30 – 18.00

*w sezonie letnim (IV – X)

Barbakan to najciekawszy zabytek średniowiecznych fortyfikacji krakowskich, jeden z nielicznych tego typu zachowanych w Europie. Zbudowany został w stylu gotyckim w latach 1498-1499 z cegły oraz częściowo z kamienia. Stanowił rodzaj obszernej baszty, z 4. kondygnacjami strzelnic umieszczonych w szachownicy oraz 7. wieżyczkami obserwacyjnymi. Stoi przy tzw. Drodze Królewskiej, którą ciągnęły niegdyś pochody koronacyjne i konduktu pogrzebowe monarchów polskich, kroczyli tędy ważni dyplomaci europejscy, bohaterscy wodzowie, witani przez tłumnie zgromadzoną ludność miasta.

Zachowany fragment Murów Obronnych (ul. Pijarska) został udostępniony dla zwiedzających w czerwcu 2007, z okazji jubileuszu 750-lecia lokacji miasta na prawie magdeburskim. Spośród niegdyś istniejących potężnych średniowiecznych fortyfikacji Krakowa w pełni zachował się jedynie fragment obwarowań liczący ok. 200 m długości, z Bramą Floriańską i trzema basztami (Pasamoników, Stolarską i Ciesielską). Przez wieki Brama Floriańska

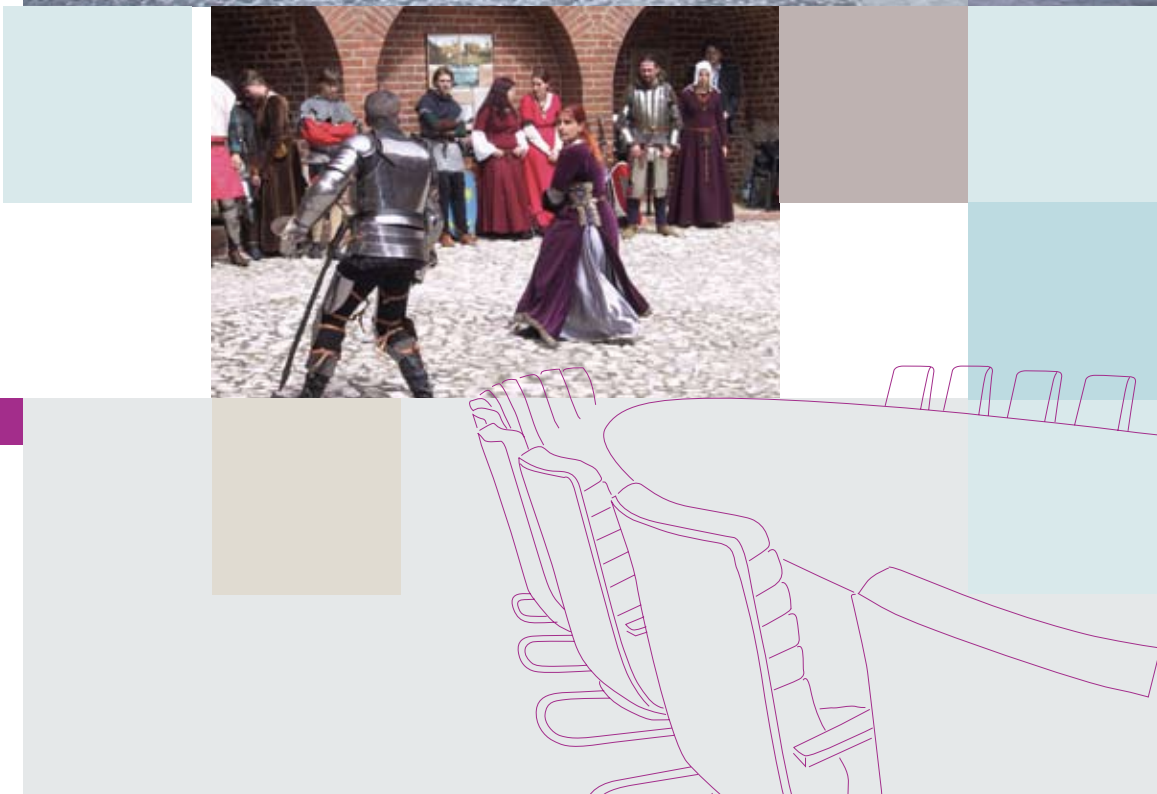
i Barbakan były połączone tzw. szyją. W czasach nowożytnych Brama nabrała symbolicznego znaczenia reprezentacyjnej bramy wjazdowej do miasta na słynnej Drodze Królewskiej (Via Regia). Od strony zewnętrznej widoczna płaskorzeźba orła piastowskiego, wykonana (1882 r.) wg. projektu Jana Matejki, zaś po przeciwnej – barokowa płaskorzeźba św. Floriana. Na piętrze znajduje się kaplica fundacji książąt Czartoryskich, z neogotyckim balkonikiem, zaprojektowanym w 1840 r. przez Karola Kremera.

OFERTA ORGANIZACJI SPOTKAŃ BIZNESOWYCH:

Niewątpliwą atrakcją Barbakanu są pokazy walk rycerskich, scenek rodzajowych z epoki średniowiecza i tańców dworskich, które odbywają tutaj się w sezonie letnim (V-IX). Muzeum oferuje wynajem tego obiektu w sezonie letnim na organizację imprez firmowych, spotkań biznesowych i integracyjnych, pokazów, prezentacji czy koncertów. Istnieje także możliwość organizowania bankietów dla około 100 osób.

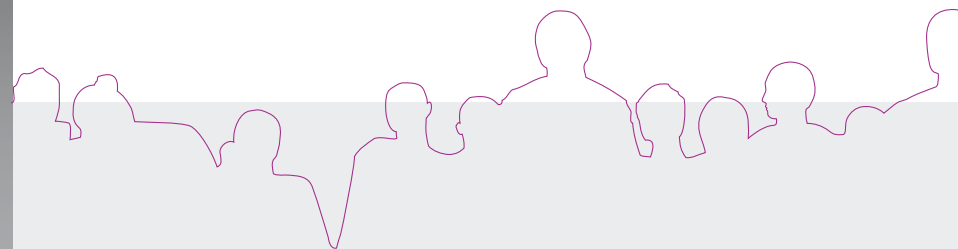


37



Muzeum Historyczne Miasta Krakowa

Stara Synagoga



38

ul. Szeroka 24

www.mhk.pl/oddzialy/stara_synagoga
starasynagoga@mhk.pl

GODZINY ZWIEDZANIA:

w sezonie letnim (IV – X)

poniedziałek	10.00 – 14.00
wtorek – niedziela	9.00 – 17.00

w sezonie zimowym

poniedziałek	10.00 – 14.00
środa, czwartek, sobota, niedziela	9.00 – 16.00
piątek	10.00 – 17.00

Stara Synagoga jest najstarszym zachowanym zabytkiem żydowskiej architektury sakralnej w Polsce. Została zbudowana w XV w. jako dwunawowa hala z krzyżowo-żebrowym sklepieniem wspartym na dwóch filarach, nakryta dwuspadowym dachem, nawiązując pod względem typu architektonicznego do gotyckich synagog w Wormacji, Regensburgu i Pradze. W 1570 r. została przebudowana przez budowniczego z Florencji, Mateusza Gucciego. Jej mury zwieńczyła attyka zastosowana po raz pierwszy w architekturze synagog w Polsce. W II poł. XVI w. i w I poł. XVII w. dostawiono do niej kolejno przedświątelnia, dwie modlitownie dla kobiet i dom zarządu gminy, wspólnie z którym synagoga tworzyła centrum religijno-administracyjne gminy żydowskiej na Kazimierzu. Przed I wojną światową i po jej zakończeniu poddawana była wieloetapowej restauracji, projektowanej w latach 1904, 1913 i 1923 przez Zygmunta Hendla. W latach II wojny światowej była użytkowana przez Niemców jako magazyn. Jej wyposażenie uległo zniszczeniu i rozproszeniu. Pod koniec 1944 r. runęło jej sklepienie, być może zniszczone świadomie. W latach 1956-59 została odrestaurowana i równocześnie przystosowana do pełnienia roli muzeum. Na podstawie porozumienia

zawartego 30 X 1959 r. pomiędzy Żydowską Gminą Wyznaniową w Krakowie i Muzeum Historycznym m. Krakowa, w dawnej synagodze powstał Oddział Dziejów i Kultury Żydów tegoż muzeum. Upowszechnia on wiedzę o życiu, kulturze i tradycji społeczności żydowskiej poprzez wystawy czasowe, działalność edukacyjną, popularyzatorską i udostępnianie specjalistycznego księgozbioru. Na stałej wystawie w Starej Synagodze prezentowane są najcenniejsze zabytki muzealnej kolekcji judaików związane z synagogą, świętami i obrzędami dorocznymi, życiem prywatnym i rodzinnym.

Muzeum udostępnia zabytkowe pomieszczenia w Starej Synagodze na organizację koncertów i spotkań autorskich – Salę Główną o pow. 200 m² (ustawienie: carré – 60 osób, teatr – 100 osób) oraz Salę Kobiet o pow. 100 m² (ustawienie: carré – 20 osób, teatr – 40 osób).



39

Muzeum Historyczne Miasta Krakowa Fabryka Emalia Oskara Schindlera

40

ul. Lipowa 4

mhk.pl/oddzialy/fabryka_schindlera

GODZINY ZWIEDZANIA:

codziennie

9.00 – 16.00

41

W budynku administracyjnym dawnej Fabryki Naczyni Emaliowanych Oskara Schindlera przy ul. Lipowej 4 w Krakowie mieści się oddział Muzeum Historycznego Miasta Krakowa poświęcony dziejom Krakowa w latach 1939-1945. Wojenna historia fabryki i jej właściciela oraz losy uratowanych przez niego żydowskich więźniów obozu Płaszów są znane przede wszystkim za sprawą filmu Stevena Spielberga „Lista Schindlera”. Intencją Muzeum jest pokazanie dziejów fabryki przy ul. Lipowej w szerszym kontekście historycznym i dostarczenie zwiedzającym możliwości głębszego poznania dziejów okupowanego Krakowa. Bohaterem przygotowanej przez MHK wystawy pt. „Kraków – czas okupacji (1939-1945)” jest Kraków i jego mieszkańcy w okresie II wojny światowej. Przez wystawę prowadzą zwiedzających postaci wybranych krakowian, których indywidualne losy stanowią symbol dziejów wielu polskich i żydowskich mieszkańców miasta.

Powierzchnia 100 m² przeznaczona jest na organizację wystaw czasowych. W kolejnych pomieszczeniach dostępna jest biblioteka, prowadzi się działania edukacyjne, urządza spotkania, zaś w sali kinowej, mieszczącej 100 osób, odbywają się spotkania i projekcje filmów. Do dyspozycji gości Muzeum kawiarnia kinowa.



Muzeum Historyczne Miasta Krakowa

Dzieje Nowej Huty

42

os. Słoneczne 16

mhk.pl/oddzialy/dzieje_nowej_huty
nowahuta@mhk.pl

GODZINY ZWIEDZANIA:

w sezonie letnim (V – X)

wtorek – piątek, niedziela* 9.30 – 17.00
sobota 10.30 – 18.00

w sezonie zimowym

wtorek, czwartek – niedziela* 9.00 – 16.00
środa 10.00 – 17.00

* (czynne tylko w 2. niedzielę miesiąca,
nieczynne we wtorek po 2. niedzielę miesiąca)

OFERTA ORGANIZACJI SPOTKAŃ BIZNESOWYCH:

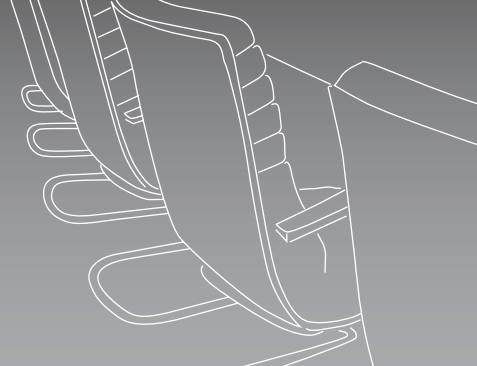
Oddział został otwarty w 2005 r., jego kolekcja gromadzi pamiątki związane z Nową Hutą (fotografie, archiwalia oraz przedmioty materialne), a także ekspozycje dotyczące tego terenu z okresu przed powstaniem miasta i kombinatu, czyli przed 1949 r. Muzeum prezentuje także wystawy czasowe związane z historią i zabytkami tej najmłodszej dzielnicy Krakowa. Prowadzi lekcje muzealne, wykłady oraz organizuje konferencje naukowe poświęcone Nowej Hucie.

Muzeum oferuje swoim gościom tematyczne wycieczki samochodowe po Nowej Hucie i jej okolicach. Przewodnikami tych wypraw są, m.in.: socrealistyczna architektura Nowej Huty, poznanie kulturowego krajobrazu terenów dzisiejszej Nowej Huty pod hasłem „Nie od razu Nową Hutę zbudowano” – zwiedzanie klasztoru w Mogile, dworów w Branicach, Krzesławicach, Łuczanowicach i Ruszczy oraz pałaców w Pleszowie i Kościelnikach, z którymi były związane takie wybitne postaci, jak: Tadeusz Kościuszko, Hugo Kołłątaj, Jan Matejko czy Piotr Michałowski.

Uczestnicy wycieczek mogą się także zapoznać z archeologicznymi odkryciami na nowohuckich terenach, a także z dziejami Mogiły jako klasztoru oraz twierdzy dawnej Rzeczypospolitej, również z historią nowohuckich fortów i lotniska w Czyżynach.

43





al. Jan Pawła II

www.muzeumlotnictwa.pl
info@muzeumlotnictwa.pl

Muzeum Lotnictwa w Krakowie zajmuje część terenu i obiektów dawnego krakowskiego lotniska wojskowego Rakowice – Czyżyny, jednego z najstarszych stałych lotnisk w Europie. Już na przełomie XIX/XX w. stacjonował tu oddział balonowy 2. Pułku Artylerii Fortecznej Twierdzy Kraków. W 1918 r. rakowickie lotnisko stało się jednym z punktów etapowych pierwszej w Europie regularnej pocztowej linii lotniczej, łączącej Wiedeń z Kijowem i Odessą. 31 X 1918 r. baza przeszła pod komendę polskich władz wojskowych, stając się tym samym pierwszym lotniskiem niepodległej Polski.

Powstałe w 1964 r. Muzeum Lotnictwa w Krakowie gromadzi i prezentuje eksponaty związane ze światową techniką lotniczą, a jego bogate zbiory liczą się w światowej statystyce. Obejmują one samoloty, szybowce, śmigłowce, rakiety przeciwlotnicze oraz silniki lotnicze. Wśród licznych eksponatów znajdują się samoloty będące unikatami w skali światowej, m.in. kadłuby niemieckich samolotów bojowych z I wojny światowej: Halberstadt Cl. II, Albatros Cl, Aviatik C.III oraz Roland D.VI. Można też tu zobaczyć jedyną zachowaną kompletną rosyjską łódź latającą Grigorowicz M.15 z 1916 r., niemiecki samolot Albatros B.IIa oraz kadłub znanego myśliwca angielskiego Sopwith F.1 Camel z 1917 r.

W Muzeum można zobaczyć również jedyne ocalałe polskie przedwojenne samoloty wojskowe: my-

GODZINY ZWIEDZANIA:

w sezonie letnim (1 V – 31 X)

poniedziałek – czynna tylko ekspozycja plenerowa	
wtorek – piątek	9.00 – 17.00
sobota	10.00 – 16.00
niedziela	10.00 – 16.00

w sezonie zimowym (2 XI – 30 IV)

poniedziałek – piątek	9.00 – 15.00
-----------------------	--------------

śliwiec PZL P.11c, uczestnik walk powietrznych we IX 1939 r. oraz szkolno – treningowy PWS 26. Obok nich eksponowane są polskie samoloty turystyczne: RWD 13 z 1935 r. i RWD 21 z 1939 r.

Na ekspozycji znajdują się również polskie samoloty powojenne oraz samoloty zagranicznych producentów, eksploatowane przez polskie lotnictwo wojskowe i cywilne. Muzeum posiada prawie wszystkie typy odrzutowych samolotów bojowych lotnictwa polskiego, wśród nich liczne Jaki, Iły, Su i MiGi (oraz ich polskie odmiany licencyjne – Limy). Prezentowane są też polskie i licencyjne śmigłowce oraz szybowce, znane w wielu krajach na świecie.

OFERTA ORGANIZACJI SPOTKAŃ BIZNESOWYCH:

Organizatorom konferencji, bankietów, koncertów i imprez biznesowych Muzeum oferuje 4 obszerne pomieszczenia mieszczące od 100 do 400 osób (Hangar Główny – 2000m², Sala Wielofunkcyjna Gmachu Głównego – 250m², Sala Ekspozycji Główniej – 400m²). Atrakcją turystyczną jest zwiedzanie ekspozycji muzealnej wieczorem przy lampce wina. Do dyspozycji gości także sala kinowa w Gmachu Głównym (50 osób). Doskonałym miejscem dla urządzania dużych imprez plenerowych (do 25 tys. uczestników) jest Lotniczy Park Kulturowy, dysponujący parkingiem dla ponad 400. samochodów.



Zamek w Pieskowej Skale

Oddział Państwowych Zbiorów Sztuki na Wawelu



46

Sułoszowa

www.pieskowaskala.eu
pieskowa.skala@neostrada.pl

GODZINY ZWIEDZANIA:

w sezonie letnim (IV – X)

wtorek – czwartek	10.00 – 16.00
piątek	10.00 – 13.00
sobota, niedziela	10.00 – 16.00

w sezonie zimowym (XI – III)

wtorek – piątek

czynne po dokonaniu z jednodniowym wyprzedzeniem,
zgłoszenia dla grupy min. 15 osób

sobota – niedziela 10.00 – 16.00*

*(wejścia o 10.00, 11.00, 13.00, 14.00)

Zamek w Pieskowej Skale, oddalony od Krakowa niespełna 30 km, usytuowany na wysokim cyplu skalnym, ponad doliną Prądnika, przyciąga uwagę interesującą architekturą i niezwykle malowniczym położeniem. Powstał w XIV w., a w II poł. XVI w. ta niezwykła budowla pełniła w ciągu wieków funkcję królewskiej strażnicy, gniazda rozbójniczego i magnackiej rezydencji. Zamek został przebudowany w stylu renesansowym, stając się siedzibą magnacką z przestronnymi komnatami, arkadowym dziedzińcem i loggią widokową. W 1966 r. utworzono w zamku muzeum – oddział Państwowych Zbiorów Sztuki na Wawelu. Główna ekspozycja prezentuje przemiany w sztuce europejskiej od średniowiecza po dwudziestolecie międzywojenne. W kolekcji dzieła, m.in. tak cenionych artystów jak Goussave Courbet, Eugene Delacroix, Gaspar Dughet, Bartholomeus van der Helst, Giandomenico Tiepolo, Jacek Malczewski, Piotr Michałowski, czy Henryk Stażewski. Obrazy uznanych mistrzów europejskich i czołowych malarzy polskich są eksponowane w otoczeniu wysokiej klasy mebli i tkanin. Można też podziwiać kolekcję

artystycznych wyrobów złotniczych, ceramicznych, szklanych i metalowych.

Ekspozycja „Dzieje Pieskowej Skali” ukazuje historię zamku, obejrzeć też można portrety jego właścicieli, stare widoki Pieskowej Skali oraz pamiątki z czasów Powstania Styczniowego.

Otwarta w 2008 r. Galeria Malarstwa Angielskiego prezentuje cenną kolekcję we wnętrzach przywołujących atmosferę angielskiej galerii patacovej.

Atrakcją turystyczną jest cykliczna impreza „Dni Renesansu” urządzana w poł. czerwca (sobota i niedziela) w formie kostiumowego spektaklu teatralno – tanecznego, która odbywa się przez cały dzień (10.00 – 18.00) w salach i na dziedzińcu zamkowym. Istnieje także możliwość zorganizowania kameralnego koncertu muzyki dawnej (klawesyn + dodatkowe instrumenty lub wokal) dla maks. 50 osób w jednej z sal Galerii Malarstwa Angielskiego.

47

Muzeum Narodowe w Krakowie

48

www.muzeum.krakow.pl
promocja@muz-nar.krakow.pl

wynajem sal:
astudnicka@muzeum.krakow.pl

Muzeum Narodowe w Krakowie jest najstarszym polskim muzeum narodowym. Od ponad 130 lat gromadzi obiekty o charakterze unikatowym w skali europejskiej, będące wszechstronną dokumentacją dziedzictwa narodowego. Najważniejszą częścią naszych zbiorów jest polskie malarstwo i rzeźba. Uzupełnia je – jedna z największych w Polsce – kolekcja rycin, rysunków i akwael oraz zbiory: rzemiosła artystycznego, tkanin, strojów, militariów i numizmatów.

Muzeum zapewnia możliwość udostępniania sal muzealnych dla organizacji spotkań biznesowych i konferencji na specjalne zamówienie wynajmującego. Zainteresowaniem cieszą się „Noce ze sztuką” – ekskluzywne wieczorne zwiedzanie galerii stałych i wystaw czasowych w towarzystwie kuratorów z cateringiem i muzyką a także „Czas ze sztuką” – zwiedzanie kolekcji stałych i czasowych w towarzystwie kuratorów lub wykwalifikowanych przewodników Muzeum Narodowego w Krakowie.

Nowym produktem Muzeum są odpłatne akcje: „Twój poniedziałek w Muzeum”, kiedy to wybraną galerię otwiera się dla osoby lub firmy, która zakupiła ten produkt.



49



Muzeum Narodowe w Krakowie Gmach Główny



50

al. 3 Maja 1

www.muzeum.krakow.pl
promocja@muz-nar.krakow.pl

GODZINY ZWIEDZANIA:

wtorek, środa, czwartek,	10.00 – 18.00
piątek, sobota	10.00 – 16.00
niedziela	10.00 – 16.00

Budynek Gmachu Głównego wznoszony był z przerwami w latach 1934-1989, wg. projektu Czesława Boratyńskiego, Edwarda Kreislera i Bolesława Schmidta. Mieści on trzy galerie stałe Muzeum: „Galerię Sztuki Polskiej XX wieku” – najobszerniejszą tego typu prezentacją muzealną w Polsce, gdzie można zapoznać się z wybranymi zjawiskami sztuki polskiej minionego i obecnego stulecia od Młodej Polski do czasów aktualnych; „Galerię Rzemiosła Artystycznego”, która jest największą tego typu stałą ekspozycją muzealną w Polsce. Prezentowana tu kolekcja przedstawia bogactwo polskiego i zachodnioeuropejskiego rzemiosła artystycznego od czasów wczesnego średniowiecza po secesję. Uzupełnia ją imponujący zbiór judaików; „Galerię Broń i Barwa w Polsce”, przedstawiającą zbiory militariów należące do największych i najcenniejszych w Polsce, od średniowiecza aż do II wojny światowej.

W salach wystaw zmiennych – zgodnie z misją Muzeum – organizowane są ekspozycje czasowe, prezentujące zarówno dzieła należące do jego zbiorów, jak i wypożyczone z innych placówek oraz stanowiące własność prywatnych kolekcjonerów.

Dla dzieci i młodzieży czynna jest nowoczesna sala edukacyjna „Pod Kozami” o pow. ok. 100 m², wyposażona w sprzęt multimedialny (ekran z projektorem multimedialnym oraz tablicę interaktywną).

OFERTA ORGANIZACJI SPOTKAŃ BIZNESOWYCH:

Na potrzeby konferencji, bankietów i spotkań biznesowych Muzeum wynajmuje dwie parterowe sale: Salę Wystaw Zmiennych o pow. 1040 m² (800 miejsc w układzie amfiteatralnym, 400 – przy okrągłych stołach) z możliwością wprowadzenia cateringu; mniejsza, także klimatyzowana Sala „U Samurajów” o pow. 120 m² (76 amfiteatralnie ułożonych miejsc) posiada nowoczesny sprzęt do projekcji multimedialnych na dużym ekranie oraz 3 kabiny do tłumaczenia (bez wyposażenia). W obu salach – dostęp do internetu.



51

Muzeum Narodowe w Krakowie

Pałac Biskupa Erazma Ciołka

52

ul. Kanonicza 17

www.muzeum.krakow.pl

GODZINY ZWIEDZANIA:

wtorek, środa, czwartek,	10.00 – 18.00
piątek, sobota	10.00 – 16.00
niedziela	10.00 – 16.00

Gotycko-renesansowy pałac (1501 – 1503) biskupa płockiego, wybitnego dyplomaty, humanisty i mecenasa sztuki jest jednym z najświetniejszych zabytków architektury rezydencjonalnej w Krakowie. Jego twórcami na początku XVI w. byli architekci i kamieniarze zatrudnieni wówczas m.in. do prac na Wawelu. Od 1999 r. pałac poddany został renowacji i przekazany Muzeum Narodowemu w Krakowie.

W Pałacu Biskupa Erazma Ciołka można oglądać dwie dopełniające się wzajemnie kolekcje, które wspólnie tworzą obraz sztuki Rzeczypospolitej Obojga Narodów.

Wystawa „Sztuka Dawnej Polski XII-XVIII wiek” przedstawia znakomite dzieła sztuki średniowiecza, renesansu i baroku. Najcenniejszą jej częścią są obrazy i rzeźby gotyckie, od XIV do pocz. XVI w., wśród nich rzeźba Madonny z Kruźlowej (ok. 1410 r.), jak również najstarsze polskie epitafium upamiętniające rycerza Wierzbiewę z Branic. Można tu podziwiać zachowane fragmenty największych w ówczesnej Polsce tryptyków ołtarzowych z krakowskich kościołów z lat 60. XV w.

„Sztuka Cerkiewna Dawnej Rzeczypospolitej” to m.in. kolekcja ikon, która jest jednym z najstarszych i najcenniejszych zbiorów malarstwa cerkiewnego w Europie Środkowej. Znajdują się tu przede wszyst-

kim dzieła pochodzące z południowo-wschodnich rubieży dawnej Rzeczypospolitej. Najważniejszą częścią zbioru są bezcenne ikony piętnasto- i szesnastowieczne z rejonu Karpat, określane także jako zachodnioruskie.

Wystawa „Kraków na wyciągnięcie ręki. Rzeźba architektoniczna w oryginałach kamiennych i zabytkowych odlewach gipsowych”. Na prezentację tej kolekcji Muzeum Narodowe w Krakowie wykorzystało bardzo efektowne pomieszczenia piwniczne Pałacu Biskupa Erazma Ciołka. Trzon wystawy stanowią zabytki związane z Krakowem i jego najcenniejszymi budowlami, przede wszystkim z katedrą oraz z kościołem Mariackim. Obok zabytków związanych z Krakowem pokazane zostaną także współtworzące kolekcję elementy architektoniczne z innych stron Polski. Unikatową grupą eksponatów będą także odlewy fragmentów dzwonów (inskrypcje i plakietki figuralne) z ponad trzydziestu kościołów polskich i w tym wypadku oryginały są z zasady niedostępne, często już nie istnieją.

Muzeum posiada dwie salki edukacyjne przeznaczone do prowadzenia warsztatów dla dzieci i młodzieży o pow. ok. 60 m².



OFERTA ORGANIZACJI SPOTKAŃ BIZNESOWYCH:

Muzeum udostępnia zabytkowe pomieszczenia organizatorom konferencji, bankietów i spotkań biznesowych. Salę Cnót (I p.) o pow. 120 m² mieszczącą 80 osób w układzie konferencyjnym, z możliwością montażu nagłośnienia, wyposażoną w sprzęt multimedialny. Ma ona dostęp do internetu, szatni i windy. Możliwe wprowadzenie cateringu. Jej naturalne zaplecze stanowi sąsiadująca z nią Sala Hetmańska o pow. 52 m² (dostęp bezpośrednio z klatki schodowej bez konieczności przechodzenia przez galerię). Oryginalną przestrzenią jest renesansowy dziedziniec otoczony czterema skrzydłami Pałacu (370 m²), na którym można wykorzystać zadaszoną estradę o pow. 30 m² z profesjonalnym nagłośnieniem i oświetleniem; możliwy catering. Do wynajęcia również dziedziniec zewnętrzny (130 m²) urządzonej w formie lapidarium, okolony murem ze stelażem, który podtrzymuje fragmenty detali pochodzące z Pałacu Ciołka z różnych epok architektonicznych. Istnieje możliwość wprowadzenia cateringu.

53



Muzeum Narodowe w Krakowie

Galeria Sztuki Polskiej XIX wieku w Sukiennicach



54

Rynek Główny 1

www.muzeum.krakow.pl
Closed until September 2010
due to renovation works.

Budynek Sukiennic jest wielką halą handlową wzniesioną w XIII w. pośrodku Ryнку Głównego. W XIV w. Sukiennice rozbudowane były w stylu gotyckim, a w poł. w. XVI przekształcone w stylu renesansowym. W XIX w. zaczęły pełnić funkcję reprezentacyjną – odbywały się tu wielkie bale i uroczystości patriotyczne. Ze względu na położenie i charakter, sale i piętra gmachu Sukiennic stały się pierwszą siedzibą Muzeum Narodowego w Krakowie.

Na czas obecnego remontu gościny Muzeum Narodowemu w Krakowie udzieliło miasto Niepołomice, udostępniając na cele ekspozycyjne sale piętra Zamku Królewskiego, gdzie w okresie od 7 II 2007 r. do 31 I 2010 r. mieściła się „Galeria Sztuki Polskiej XIX wieku”, przeniesiona z krakowskich Sukiennic, historycznej siedziby Muzeum Narodowego w Krakowie.

Galeria podzielona jest na 4 sale: Salę Oświecenia, Salę Romantyzmu, Salę Akademizmu oraz Realizmu oraz Salę Polskiego Impresjonizmu i Początków Symbolizmu. Prezentowane są tu obrazy o tematyce historycznej i batalistycznej, portretowej, pejzażowej, rodzajowej w układzie chronologiczno – problemowym. Galerii patronuje postać króla Stanisława Augusta Poniatowskiego, jako mecenasa sztuki,

GODZINY ZWIEDZANIA*:

*(po otwarciu):
wtorek – niedziela 12.00 – 20.00

który zapoczątkował rozwój malarstwa polskiego. Szczególne miejsce zostało przyznane „Pochodniom Nerona” Henryka Siemiradzkiego, obrazowi, który – jako dar artysty – zapoczątkował kolekcję muzealną. Kolekcja obejmuje arcydzieła najwybitniejszych malarzy polskich i w Polsce działających: Jana Piotra Norblina, Marcellego Bacciarellego, Piotra Michałowskiego, Henryka Rodakowskiego, Jana Matejki, Jacka Malczewskiego, Jana Stanisławskiego, Józefa Chełmońskiego, Aleksandra i Maksymiliana Gierymskich. Ekspozowane są również rzeźby wybitnych polskich twórców – Jakuba Tatarkiewicza, Piusa Welońskiego, Antoniego Kurzawy czy Antoniego Madeyskiego.

Oddział Muzeum Narodowego w Sukiennicach udostępnia na potrzeby konferencji, koncertów i spotkań biznesowych salę konferencyjną z wyposażeniem multimedialnym z 50. miejscami siedzącymi oraz dwie sale galeryjne mieszczące każda do 200. osób w układzie kinowym, a także tarasy. Na terenie Muzeum działa kawiarnia.

Maksymalna ilość osób w całej Galerii wynosi 400 miejsc siedzących.



Zdjęcie archiwalne,
Galeria Sztuki Polskiej XIX wieku
w Sukiennicach,
otwarcie jesienią 2010 r.

55

„Pochodnie Nerona”
Henryk Siemiradzki,
1876 r., olej na płótnie,
Muzeum Narodowe w Krakowie



Muzeum Narodowe w Krakowie Muzeum Stanisława Wyspiańskiego w Kamienicy Szotańskich



57



OFERTA ORGANIZACJI SPOTKAŃ BIZNESOWYCH:

Muzeum wynajmuje na potrzeby spotkań towarzyskich i biznesowych 6 klimatyzowanych sal ekspozycyjnych, rozdzielonych małym holem, o ogólnej pow. ok. 200 m², które mieszczą ok. 90 osób. Istnieje możliwość wprowadzenia tu cateringu. Do dyspozycji również nastrojowy dziedziniec wewnętrzny o pow. 170 m² z fontanną i ogrodem odtworzonym z okresu międzywojennego. Działa tu kawiarnia – stoliki z parasolami (możliwość dostawiania stołów). Tu także można wprowadzić catering.



56

ul. Szczepańska 11

www.muzeum.krakow.pl
muz.sw@poland.com

GODZINY ZWIEDZANIA:

środa – piątek, sobota 10.00 – 18.00
niedziela 10.00 – 16.00

wystawy czasowe

czynne we wtorki 10.00 – 18.00

Muzeum mieści się w domu rodziny Szotańskich, wzniesionym w XVII w., rozbudowywanym w XIX i XX w. Zapisany on został Muzeum Narodowemu przez Włodzimierę i Adama Szotańskich w 1904 r., a przekazany w użytkowanie w r. 1928. Początkowo (od 1934 r.) budynek był siedzibą Oddziału im. Feliksa „Mangghi” Jasieńskiego, a po wojnie znajdowała się tutaj galeria sztuki średniowiecznej. W 2003 r., po długotrwałym remoncie, kamienicę przeznaczono na siedzibę istniejącego od 1983 r. Muzeum Stanisława Wyspiańskiego, które do 2002 r. mieściło się przy ul. Kanoniczej 9.

Galeria Twórczości Stanisława Wyspiańskiego szczyti się największą w Polsce kolekcją prac tego wybitnego portrecisty i pejzażysty, przedstawiciela polskiego symbolizmu i ekspresjonizmu, prekursora narodowej szkoły scenografii i typografii oraz rzemieślnika artystycznego.

Są tu, m.in. oryginalne projekty wnętrz, sztuka użytkowa, autoportrety artysty i portrety jego przyjaciół, prace związane z teatrem oraz projekty witraży. W Muzeum Stanisława Wyspiańskiego poznajemy młodopolski świat i twórczość jednego z najwybitniejszych artystów polskich przełomu XIX i XX w. Jego wszechstronna działalność związana niemal z każdą gałęzią sztuk pozwala poznać najlepsze przykłady młodopolskiego malarstwa, projekty witraży, scenografii i kostiumów teatral-

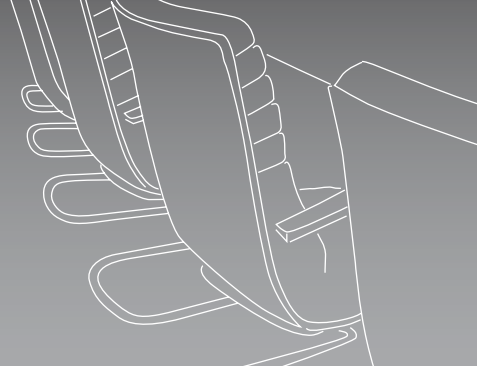
nych, a także wyposażenia mieszczańskich domów w okresie secesji. Zobaczyć możemy oryginalne, obrosłe legendą meble powstałe na zamówienie Tadeusza Boya Żeleńskiego i jego żony Zofii do ich krakowskiego mieszkania. Uwagę zwracają projekty witraży przeznaczone dla ozdoby wnętrza Domu Towarzystwa Lekarskiego „Apollo”, oraz „Bóg Ojciec” dla kościoła Franciszkanów w Krakowie. Pokazano również autoportrety Wyspiańskiego, portrety jego przyjaciół i dzieci, uznawane za ikony secesyjnego malarstwa w Polsce.

Druga stała ekspozycja „Feliks *Manggha* Jasieński. Szkic do portretu.” poświęcona jest jednemu z największych darczyńców Muzeum. Odtwarza ona klimat jego krakowskiego mieszkania, a także przypomina liczne przyjaźnie tego wybitnego kolekcjonera z artystami epoki Młodej Polski. Mamy okazję obejrzeć jego portrety malowane przez najwybitniejszych artystów, m.in. przez Józefa Pankiewicza, Władysława Podkowińskiego, Leona Wyczółkowskiego. Meble, rzeźby, tkaniny oraz inne przedmioty rzemieślniczo artystycznego, należące kiedyś do kolekcjonera, dają wyobrażenie o wyglądzie mieszczańskiego, secesyjnego wnętrza mieszkalnego.

Kraków czasów Wyspiańskiego ukazuje umieszczona na klatce schodowej galeria fotografii Ignacego Kriegera.

Muzeum Narodowe w Krakowie

Dom Józefa Mehoffera



ul. Krupnicza 26

www.muzeum.krakow.pl
mnmehoffer@wp.pl

GODZINY ZWIEDZANIA:

wtorek, środa, czwartek,
piątek, sobota

10.00 – 18.00

Muzeum mieści się w domu przy ul. Krupniczej – który Józef Mehoffer – jeden z najwybitniejszych młodopolskich artystów, uczeń Jana Matejki, nabył w 1932 r. i wyposażył w stylowe meble, dzieła sztuki i rzemiosła artystycznego. Józef Mehoffer był malarzem nowatorskich polichromii, wybitnym witrażystą europejskim, twórcą m.in. monumentalnych witraży w katedrze we Fryburgu. Obrazy jego znajdują się we wszystkich czołowych galeriach kraju, a także w Wiedniu, we Lwowie i w innych miastach Europy. W r. 1986 jego dom przy ul. Krupniczej, zgodnie z wolą rodziny artysty, przekazany został Muzeum Narodowemu w Krakowie, gdzie w 1996 r. otwarto placówkę dla publiczności.

Wnętrza domu stanowiącego muzeum biograficzne artysty urządzone w nawiązaniu do jego oryginalnej koncepcji. Placówka ma charakter muzeum wnętrz, gdzie pokoje wypełniają na ogół te same co niegdyś zabytkowe meble i przedmioty codziennego użytku, stanowiące doskonale przykłady secesyjnego rzemiosła artystycznego.

W odtworzonych wnętrzach, w kilku pomieszczeniach na parterze i w pokojach na piętrze widza możliwość zobaczyć obrazy artysty, witraże, projekty sztuki dekoracyjnej, studia i pamiątki rodzinne. Do

najcenniejszych obiektów należą: witraże Vita somnium breve, Caritas i Wiara, Nadzieja, Miłość; portrety żony – tzw. florencki i wiedeński; pejzaże: Wisła pod Niepołomicami, Czerwona Parasolka i Epopeja rzymska; kolekcja drzeworytów japońskich z XVIII/ XIX w., czy też hinduska kadzielnica w kształcie ibisa. Ekspozycje są częściowo darem i depozytem rodziny Mehofferów.

OFERTA ORGANIZACJI SPOTKAŃ BIZNESOWYCH:

Muzeum wynajmuje zespół reprezentacyjnych pomieszczeń (salon, pokój stołowy i biblioteczny oraz ogród) organizatorom spotkań towarzysko – biznesowych. W pokojach o ogólnej pow. 104 m² (53, 30, 21), istnieje możliwość wprowadzenia cateringu. Salon z fortepianem jest idealnym miejscem kameralnych spotkań (ok. 50 osób). Można z niego przez taras przejść do pięknego „Ogródu Mehoffera”, zaprojektowanego niegdyś przez Mehoffera, a obecnie z pietyzmem odnowionego i przystosowanego dla potrzeb publiczności (utwardzony plac, żwirowe alejki, ławki, oświetlenie).



Muzeum Narodowe w Krakowie

Dom Jana Matejki



60

ul. Floriańska 41

www.muzeum.krakow.pl

GODZINY ZWIEDZANIA:

wtorek, środa, czwartek,	10.00 – 18.00
piątek, sobota	10.00 – 16.00
niedziela	10.00 – 16.00

Pierwsze wzmianki o kamienicy pochodzą z czasów średniowiecza. Przez stulecia jej wygląd nieustannie się zmieniał. Kamienicę rozbudowano w drugiej połowie XVII wieku, a gruntowna jej przebudowa nastąpiła w XIX stuleciu. Wtedy dobudowano również oficynę.

Kamienica była już w tym czasie własnością Jana Matejki, który wraz ze swoim przyjacielem, architektem Tomaszem Prylińskim, zaprojektował neobarokową fasadę ozdobioną emblematami malarskimi i balkonem na pierwszym piętrze. Aby uzyskać pomieszczenie dla pracowni malarskiej artysty, podniesiono i rozbudowano mansardę na trzecim piętrze.

W 1904 r. Uchwałą Rady Miasta Krakowa Dom Jana Matejki został przejęty wraz z budynkiem jako część Muzeum Narodowego w Krakowie. Obiekt stał się jednym z Oddziałów Muzeum Narodowego w Krakowie, a po II wojnie światowej – razem z tą instytucją – przeszedł pod zarządek Ministerstwa Kultury i Sztuki. Ponieważ stan kamienicy podczas II wojny światowej znacznie się pogorszył, w 1950

roku podjęto decyzję o remoncie kapitalnym – wówczas właśnie odkryto zabytkowe stropy modrzewiowe z początku XVIII wieku. W 1953 roku, po zakończeniu prac, udostępniono muzeum publiczności.

Drugi kolejny kompleksowy remont muzeum odbył się w latach 2007-2009. W kamienicy przy ul. Floriańskiej 41, czyli w rodzinnym domu artysty, wiele się zmieniło – i nie chodzi tylko o odkrycie w jednej z sal na III piętrze polichromii, którą można teraz zobaczyć. Przede wszystkim nowa jest aranżacja ekspozycji, dzięki której poznajemy Matejkę od strony prywatnej i zawodowej: jako męża i ojca, studenta, malarza i pedagoga, podróżnika, kolekcjonera, prekursora konserwacji zabytków

OFERTA ORGANIZACJI SPOTKAŃ BIZNESOWYCH

Muzeum posiada dziedziniec wewnętrzny oraz niewielką bibliotekę, która wraz z salami II piętra tworzy kompleks kameralnych pomieszczeń mogących gościć niewielkie grupy kilkunastu osób zainteresowanych ich wynajęciem.



61

Muzeum Przyrodnicze ISEZ PAN



63

62

ul. św. Sebastiana 9

GODZINY ZWIEDZANIA:

poniedziałek – piątek	9.00 – 19.00
sobota	9.00 – 20.00
niedziela	10.00 – 20.00

OFERTA ORGANIZACJI SPOTKAŃ BIZNESOWYCH

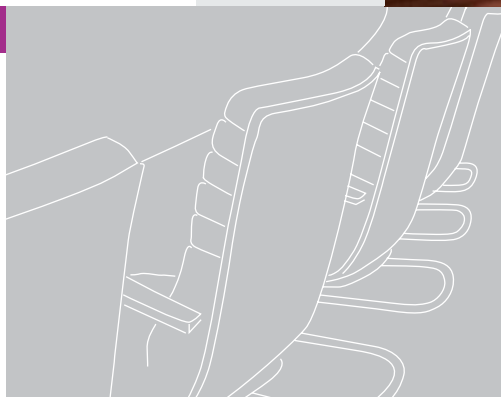
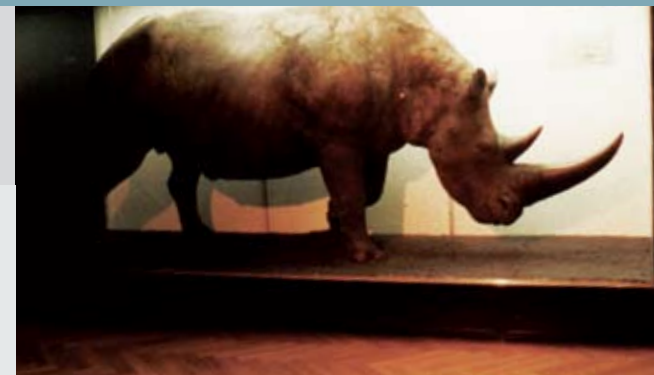
Muzeum Przyrodnicze Instytutu Systematyki i Ewolucji Zwierząt Polskiej Akademii Nauk w Krakowie wywodzi się z Komisji Fizjograficznej Towarzystwa Naukowego Krakowskiego, która powstała w 1865 r. Początkowo zbiory gromadzono w budynku UJ przy ul. św. Anny, a w 1870 r. przeniesiono je do gmachu Akademii Umiejętności przy ul. Sławkowskiej 17. w 1992 r. Instytut Systematyki i Ewolucji Zwierząt PAN zakupił zabytkowy budynek dawnej „łaźni Rzymskiej” przy ul. Św. Sebastiana 9, z wyłącznym przeznaczeniem na nową siedzibę Muzeum Przyrodniczego.

Od 1993 r. działalność Muzeum wspierała finansowo i organizacyjnie Polska Fundacja Ochrony Przyrody „Pro Natura” z Krakowa. W zbiorach Muzeum znajduje się unikalny, liczący około 30 tys. lat, okaz nosorożca włochatego znalezione w Staruni na Podkarpaciu Wschodnim (obecnie Ukraina). Muzeum udostępnia również duże kolekcje kręgowców, bezkręgowców oraz zbiory mineralogiczne, paleontologiczne i archeologiczne. Ogółem zbiory Muzeum liczą ponad 2 miliony okazów.

Muzeum Przyrodnicze dysponuje 11. salami ekspozycyjnymi (ok. 1500 m²), oraz salą audiowizualną (148 m²) wyposażoną w elektronikę, pozwalającą na multimedialne prezentacje audiowizualne. Sala może pomieścić do 60. uczestników konferencji naukowych; najczęściej odbywają się w niej prelekcje dla osób zwiedzających ekspozycję.

Sąsiednie pomieszczenia z zapleczem kuchennym umożliwiają obsługę kulinarną każdej imprezy.

Obecnie muzealne pomieszczenia są wynajęte firmie Nathan's Villa Hostels Nathan Gendreau, która pod nazwą AQUARIUM eksponują swoje i muzealne wystawy.



Muzeum Witrażu Krakowski Zakład Witrażów S.G. Żeleński

64

al. Krasieńskiego 23

www.muzeumwitrazu.pl
info@muzeumwitrazu.pl

W jednym w Polsce Muzeum Witrażu, poza obiektami stałej ekspozycji, można obserwować niezmienny od setek lat proces powstawania witraży. Kamienica, w której mieści się Muzeum, wybudowana została w 1906 r. specjalnie dla potrzeb Krakowskiego Zakładu Witrażów S.G. Żeleński, wg. projektu Ludwika Wojtyczki i Stanisława Gabriela Żeleńskiego. Jej wnętrza oraz wyposażenie pracowni, przez którą wiedzie szlak „Żywego Muzeum” zachowały swój oryginalny charakter.

Olbrzymie sukcesy Zakładu założonego w 1902 r. – tak komercyjne, jak i artystyczne – pozwoliły na szybki i błyskotliwy rozwój Pracowni, która przez długie lata pełniła znaczącą, kulturotwórczą rolę, otrzymując odznaczenia na krajowych i światowych wystawach za najwyższy poziom wykonywanych dzieł. Z Zakładem współpracowali najznamienitsi polscy artyści początku XX w. Tutaj powstały najwybitniejsze dzieła polskiej sztuki witrażu.

W procesie powstawania witraży, poza samym projektem, na podstawie którego są wykonywane, największe znaczenie ma kontakt artysty z warsztatem. Możliwość współpracy projektanta z rzemieślnikami i pracownią, w której powstaje dzieło jest

GODZINY ZWIEDZANIA:

Muzeum czynne dla zorganizowanych grup po wcześniejszej telefonicznej rezerwacji
+48 12 422 86 19
+48 501 233 127

nieodzowna do właściwego oddania intencji artysty. Najwybitniejsi polscy projektanci, którzy współpracowali z Zakładem, tacy jak Wyspiański, Mehoffer, Bukowski czy Frycz niejednokrotnie podkreślali wagę współpracy pomiędzy artystą a rzemieślnikiem w dobrze wyposażonej pracowni.

W Muzeum, oprócz możliwości zapoznania się z procesem powstawania witraży oraz stałą ekspozycją historycznych zbiorów, wyodrębniona została Galeria Sztuki Współczesnego. Na wystawach czasowych, prezentowane są tu dzieła artystów, którzy w swoich eksperymentach ze szkłem często wyszli poza klasyczny witraż, tworząc nowoczesne rzeźby i instalacje szklane.

W 2008 r. powołana została do życia Fundacja Muzeum Witrażu, której celem jest promocja sztuk plastycznych, w szczególności współczesnego sztuki artystycznego, sztuki w architekturze i sztuki witrażowej oraz opieka nad historyczną spuścizną polskiej sztuki witrażowej XX w., zwłaszcza nad unikatowymi zbiorami założonego w 1902 r. Krakowskiego Zakładu Witrażów S.G. Żeleński i Muzeum Witrażu.



65

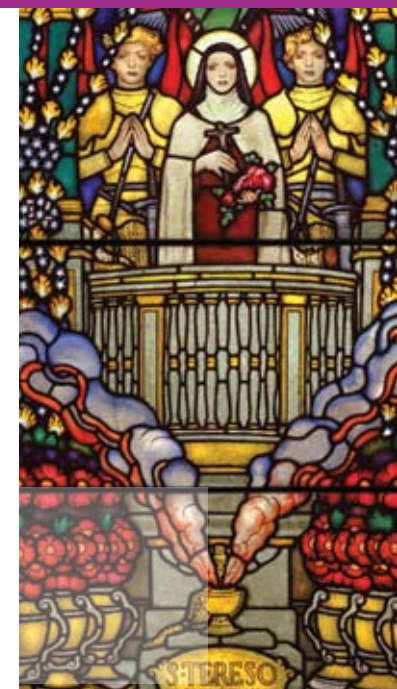
OFERTA ORGANIZACJI SPOTKAŃ BIZNESOWYCH

W Muzeum Witrażu istnieje możliwość organizowania konferencji, spotkań biznesowych, imprez integracyjnych, itp. W ofercie szeroki wachlarz propozycji stworzonej specjalnie na potrzeby turystyki biznesowej: od ekskluzywnego zwiedzania Muzeum i pracowni w towarzystwie wybitnych znawców tematu, przez dłuższe wyprawy po Krakowie śladami witraży, wynajem sal, po zorganizowanie lunchu lub kolacji w salach Muzeum.

Siedziba Muzeum zlokalizowana jest w ścisłym centrum Krakowa, w bardzo atrakcyjnym komunikacyjnie miejscu. Obok znajdują się trzy duże strzeżone parkingi, dojazd do Rynku Głównego w ciągu 5 minut.

Znajdujące się na parterze kamienicy pomieszczenia Galerii Sztuki Współczesnego, o łącznej pow. 110 m², które mieszczą ok. 50 osób, mają dostęp do bezprzewodowego Internetu, nagłośnienie i rzutnik multimedialny. Istnieje możliwość całkowitego wyciemnienia sal do projekcji; pomieszczenia wyposażone są w oświetlenie wystawiennicze, umożliwiające ich wszechstronne zastosowanie.

Przy organizacji lunchu albo kolacji biznesowej Muzeum Witrażu współpracuje ze znakomitą krakowską restauracją, która według zapotrzebowania opracuje dla gości menu od prostych przekąsek po dania wykwintnej kuchni.



KRAKOW convention bureau



Urząd Miasta Krakowa

pl. Wszystkich Świętych 3-4, 31-004 Kraków

P: +48 12 616 60 69/53/51

F: +48 12 616 60 56

E: convention@um.krakow.pl

www.krakow.pl/en/ccb

www.conventionkrakow.pl



www.museums.krakow.travel

Patroni medialni

WWW.KRAKOW.PL



Patronaty Honorowe

Minister Sportu i Turystyki

Minister Kultury i Dziedzictwa Narodowego

Polska Organizacja Turystyczna

Wydawca



Dofinansowanie

Zdjęcie: Trasa turystyczna pod Rynkiem Głównym

Zdjęcia dzięki uprzejmości:

P. Bytnar, W. Majka, R. Korzeniowski, G. Zygier,
archiwum krakowskich muzeów.



PROGRAM REGIONALNY
NARODOWA STRATEGIA SPÓJNOŚCI



Małopolska

UNIA EUROPEJSKA
EUROPEJSKI FUNDUSZ ROZWOJU
REGIONALNEGO

