



TURYSTYKA

KRAKÓW Wzbogaca www.krakow.travel

Ścieżkami Jana Pawła II



ŚCIEŻKAMI JANA PAWŁA II

*Pozwólcie – zanim stąd odejdę
– popatrzę jeszcze stąd na Kraków, na ten Kraków,
w którym każdy kamień i każda cegła jest mi droga –
i popatrzę stąd na Polskę...
I dlatego – zanim stąd odejdę, proszę was, abyscie całe
to duchowe dziedzictwo, któremu na imię „Polska”,
raz jeszcze przyjęli z wiarą, nadzieją i miłością (...)
Abyscie nigdy nie zwątpili i nie znuzyli się,
i nie zniechęcili, abyscie nie podcinałi sami tych korzeni,
z których wyrastamy.*

Jan Paweł II, krakowskie Błonia, 10 czerwca 1979 r.



Kraków jest jedynym miastem na świecie, które w swej materialnej tkance ma miejsca związane niemal z całym życiem Jana Pawła II. To właśnie miasto pamięta go jako studenta polonistyki, robotnika, aktora, poetę, seminarzystę, młodego księdza odprawiającego swe pierwsze msze święte, uniwersyteckiego wykładowcę, duszpasterza studentów i rodzin, biskupa, metropolity krakowskiego i wreszcie – jako Głowę Kościoła katolickiego.

Mimo że od powołania na Stolicę Piotrową w 1978 r. Karol Wojtyła (Jan Paweł II) nie mieszkał już w Krakowie, każde jego przybycie do Stołecznego Królewskiego Miasta pozostawiało ślady nie tylko w ludzkich sercach. Chcąc pamiętać o tych spotkaniach, krakowianie stawiają mu pomniki, umieszczają tablice pamiątkowe, nazywają jego imieniem ważne instytucje.

Karol Wojtyła (później Jan Paweł II) był obecny w Krakowie przez 65 lat swego życia. Krakowianie znają miejsca związane z jego życiem. Wielu przygląda się im jak swego rodzaju „stacjom na drogach Jana Pawła II”. Pragnąc ułatwić odnalezienie tych miejsc, zwłaszcza przybywając z innych miast i z zagranicy, w tej publikacji wspomniano o trzydziestu siedmiu najważniejszych, zaznaczając je również na planie miasta. Trasa biegnąca przez te miejsca nazwana została „Ścieżkami Jana Pawła II”. Przyjęcie zaproszenia do przejścia tych ścieżek może pomóc w lepszym zrozumieniu fenomenu, jaki we współczesnym świecie stanowiła postać Jana Pawła II, dla niego *Cracovia totius poloniae urbs celeberrima* („Kraków najślawniejszym spośród polskich miast”)

Michał Jakubczyk

PAŁAC BISKUPI

1

ul. Franciszkańska 3

Karol Wojtyła zamieszkał tu 10 sierpnia 1944 r. jako student konspiracyjnego Seminarium Duchownego Archidiecezji Krakowskiej. Święcenia kapłańskie przyjął 1 listopada 1946 r. z rąk księcia kard. Adama Stefana Sapiehy w jego prywatnej kaplicy. W tutejszej kurii metropolitalnej od 1958 r. ks. Karol Wojtyła pełnił posługę biskupa, a potem metropolity krakowskiego aż do 16 października 1978 r. – dnia wyboru na Stolicę Apostolską. Jan Paweł II mieszkał w tym pałacu podczas każdej z pielgrzymek do Krakowa. Nad wejściem do budynku znajduje się sławne okno, z którego rozmawiał z przybyłą na spotkania z nim młodzieżą. Na dziedzińcu pałacu stoi dziś pomnik Jana Pawła II, dar i dzieło Jole Sensi Croci, odsłonięty w maju 1980 r.

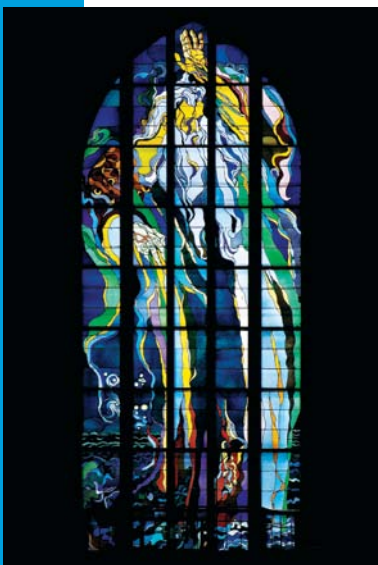
Obok kurii metropolitalnej znajduje się główny budynek Papieskiej Akademii Teologicznej, erygowanej w 1981 r. przez Jana Pawła II następczyni Wydziału Teologicznego Uniwersytetu Jagiellońskiego. Uczelnia od 2009 roku nosi nazwę Uniwersytetu Papieskiego Jana Pawła II.



BAZYLIKA ŚW. FRANCISZKA Z ASYŻU OO. FRANCISZKANÓW

ul. Franciszkańska 2

Ks. Karol Wojtyła miał w tym kościele „swoją” ławkę. Od czasów studenckich bardzo często przychodził tu się modlić. Tutaj podczas pierwszej pielgrzymki do ojczyzny, 9 czerwca 1979 r., Jan Paweł II spotkał się z ludźmi chorymi i uczestniczył w prawykonaniu kantaty-oratorium *Beatus vir* („Błogosławiony mąż”), napisanej przez Henryka Mikołaja Góreckiego ku czci św. Stanisława – Biskupa i Męczennika (na 900-lecie śmierci świętego).



KOŚCIÓŁ ŚW. JÓZEFA SS. BERNARDYNEK

ul. Poselska 21

Klasztor i kościół ss. Bernardynek powstały w XVII wieku. W ołtarzu kościoła znajduje się obraz św. Józefa z Jezusem w wieku chłopięcym. Przed słynący łaskami obraz często przychodził się modlić Karol Wojtyła.



KAMIENICA DZIEKAŃSKA

ul. Kanonicza 21

Ks. Karol Wojtyła mieszkał tu jako biskup w latach 1958–1967. Wcześniej (od 1951 r.) mieszkał w sąsiednim domu pod nr 19. Obecnie w obu tych budynkach mieści się Muzeum Archidiecezjalne Kardynała Karola Wojtyły, w którym m.in. prezentowane są pamiątki związane z Janem Pawłem II. Na portalu kamienicy widnieje wymowny napis *Procul este profani* („Z dala bądźcie, niegodni”).



Po przeciwnej stronie ulicy (pod nr. 18) mieści się powstały w 1995 r. Instytut Jana Pawła II, który obecnie jest częścią Centrum Jana Pawła II „Nie lękajcie się!”.



5

WYŻSZE SEMINARIUM DUCHOWNE ARCHIDIECEZJI KRAKOWSKIEJ

ul. Podzamcze 8

Gmach seminarium zaprojektował architekt Gabriel Niewiadomski. Wzniesiono go w latach 1899–1902. Karol Wojtyła przebywał tu po wycofaniu wojsk niemieckich z Krakowa od 1945 r. jako student Wyższego Seminarium Duchownego Archidiecezji Krakowskiej.



4

BAZYLIKA ARCHIKATEDRALNA ŚW. STANISŁAWA BM I ŚW. WACŁAWA NA WAWELU

6

Wawel

W podziemiach katedry, w krypcie św. Leonarda, 2 listopada 1946 r. ks. Karol Wojtyła odprawił swoją pierwszą mszę św., m.in. w intencji swoich zmarłych rodziców i brata. W uroczystość św. Wacława, patrona katedry, 28 września 1958 r. ks. Karol Wojtyła został konsekrowany na biskupa.



Jako motto na swoim herbie wybrał tacińskie słowa *Totus Tuus* („Cały Twój”). Będąc następcą św. Piotra w Rzymie, Jan Paweł II przybywał do katedry w latach: 1979, 1983, 1987, 1991, 1997, 1999 i 2002.

Podczas swojej pierwszej pielgrzymki do ojczyzny, w 900. rocznicę męczeńskiej śmierci św. Stanisława, modlił się przy jego grobie. Osiem lat później odprawił mszę św. przy łaskami słynącym krzyżu Królowej Jadwigi, a w sierpniu 2002 r. przed konfesją św. Stanisława odmówił modlitwę brewiarzową.



Przed katedrą stoi odsonięty 12 października 2008 r. pomnik Jana Pawła II wykonany z brązu przez Gustawa Zemłę i Pawła Pietrusińskiego.

5

KOŚCIÓŁ ŚW. MICHAŁA ARCHANIOLA I ŚW. STANISŁAWA BISKUPA I MĘCZENNIKA NA SKAŁCE



ul. Skaleczna 15

Na Skalkę prowadzi z Wawelu szlak pielgrzymi królów polskich, który przemierza coroczna majowa procesja św. Stanisława z udziałem Episkopatu Polski. Karol Wojtyła jako arcybiskup Krakowa

był od 1963 r. gospodarzem i uczestnikiem tych procesji.

W 1979 roku, podczas pierwszej pielgrzymki Jana Pawła II do Polski związanej również z uroczystościami 900-lecia śmierci św. Stanisława, odbyło się tu niezapomniane spotkanie z młodzieżą akademicką, a także ze światem nauki, kultury i sztuki. Za sadzawką w ogrodzie umieszczony jest krzyż upamiętniający to spotkanie, a w kościele znajduje się popiersie Jana Pawła II. Na placu przed klasztorem stoi pomnik papieża autorstwa Czesława Dźwigaja, odsłonięty 3 listopada 2007 r.

DOM JANA TYRANOWSKIEGO

ul. Różana 11 – dostępny tylko z zewnątrz

W tym domu spotykali się członkowie Żywego Różańca, do których (w latach 1940–1944) należał Karol Wojtyła. Grupę tę prowadził sługa Boży Jan Leopold Tyranowski (1901–1947). Był prostym krawcem, ale jednocześnie człowiekiem o bogatej duchowości. Jego mistrzami duchowymi byli św. Jan od Krzyża i św. Teresa od Dzieciątka Jezus. Ojciec Święty Jan Paweł II nazwał go „wychowawcą-teologiem, apostołem Bożej wielkości, Bożej piękności”. Jan Tyranowski ujmował innych swoją religijnością. Codzienne, kilkugodzinne medytacje nie zamykały go jednak na innych ludzi, wręcz przeciwnie – wzmacniały w nim potrzebę apostołstwa. W 1997 r. nastąpiło otwarcie procesu beatyfikacyjnego sługi Bożego Jana Leopolda Tyranowskiego. W marcu 2000 r. proces został zamknięty, a dokumentację przekazano watykańskiej Kongregacji Spraw Kanonizacyjnych.

KOŚCIÓŁ ŚW. STANISŁAWA KOSTKI XX. SALEZJANÓW NA DĘBNIKACH

ul. Konfederacka 6

Był to kościół parafialny Karola Wojtyły podczas jego pobytu na Dębnikach w latach 1938–1944. Młody Wojtyła modlił się często w tutejszej kaplicy Matki Bożej Wspomożenia Wiernych. W lutym 1940 r. poznał tu Jana Tyranowskiego jako współuczestnika religijnych spotkań młodzieży, organizowanych z inspiracji księży salezjanów. W tym kościele 3 listopada 1946 r. ks. Karol Wojtyła odprawił swą pierwszą mszę św. z udziałem wiernych. Tu spotykają doczesne szczątki sługi Bożego Jana Tyranowskiego.



DOM PRZY UL. SZWEDZKIEJ 12

dostępny tylko z zewnątrz

Karol Wojtyła przebywał tu kilka tygodni po potrąceniu przez ciężarówkę niemiecką 29 lutego 1944 r. Po rekonwalescencji przeniósł się z tego miejsca do seminarium duchownego. W domu mieszkała zaprzyjaźniona z nim Irena Szkocka z córką



Zofią Poźniakową i jej mężem. Tutaj kontynuowano spotkania młodych pisarzy, aktorów i malarzy, które wcześniej odbywały się w willi Pod Lipkami na Salwatorze przy ul. Księcia Józefa 55a. W domu przy ul. Szwedzkiej w 1946 r. odbyło się także poprymicyjne spotkanie ks. Karola Wojtyły z przyjaciółmi. Jeszcze jako biskup Wojtyła przychodził tu co roku na śpiewanie kolęd w okresie Bożego Narodzenia.



dostępny tylko z zewnątrz

Latem 1938 r. Karol Wojtyła zamieszkał wraz ze swym ojcem (Karolem Wojtyłą seniorem) w dwóch pokojach z kuchnią sutereny domu swojego wuja, Roberta Kaczorowskiego. Przebywał tu w latach 1938–1944 podczas studiów polonistycznych na UJ, pracy w kamieniołomie i zakładach sodowych oraz studiów filozoficznych w zakonspirowanym seminarium duchownym.

Po śmierci ojca Karola Wojtyły w roku 1941 w domu tym zamieszkał przybyły z Wadowic reżyser teatralny i założyciel Teatru Rapsodycznego Mieczysław Kotlarczyk z żoną.

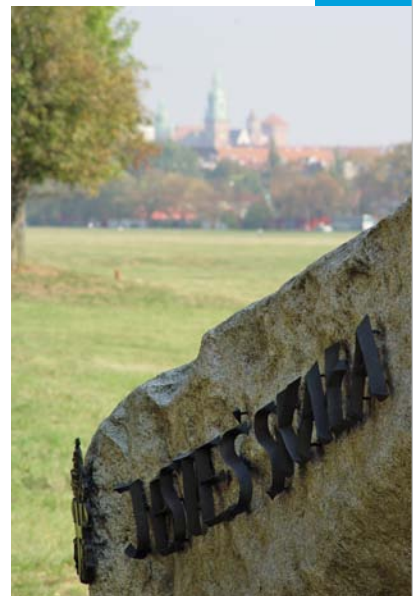
ul. Księcia Józefa 55a

Irena Szkocka, zwana przez Karola Wojtyłę „Babcią Szkocką”, opiekowała się młodym Wojtyłą w swoim domu po potrąceniu go w okolicach ronda Matecznego przez niemiecką ciężarówkę w lutym 1944 r. Tutaj też uczestniczył w organizowanych przez państwa Szkockich wieczorach literacko-muzycznych i pobierał lekcje języka francuskiego.

Jest to miejsce, w którym 22 sierpnia 1941 r. spotkali się przyjaciele Karola Wojtyły i postanowili utworzyć konspiracyjny Teatr Rapsodyczny. Inicjatorem tego niezwykłego teatru słowa był Mieczysław Kotlarczyk, a Karol Wojtyła od początku był jednym z głównych aktorów i współtwórców spektakli. Mieszkanie przy ul. Komorowskiego należało do państwa Dębowskich. Teatr Rapsodyczny przetrwał do 1967 roku, kiedy to został zamknięty przez władze komunistyczne.

Ważący 26 ton kamień granitowy z okolic Morskiego Oka został tu umieszczony w październiku 1997 r. z inicjatywy metropolity krakowskiego kard. Franciszka Macharskiego, w 19. rocznicę inauguracji pontyfikatu Jana Pawła II. Głaz upamiętnia spotkanie Jana Pawła II z pielgrzymami na Błoniach od czerwca 1979 r. Daty kolejnych wizyt w Polsce papieża to: 1979 (pamiętne Bierzmowanie Narodu), 1983, 1987, 1997 i 2002 r.

W 1999 r. z powodu nagłej choroby papież nie mógł wziąć udziału w uroczystościach. Napis na kamieniu brzmi: „Ty jesteś Skafą”.



wejście od al. 3 Maja

W parku stoi pomnik Jana Pawła II autorstwa Stefana Dousy, ufundowany w 2000 r. przez Zarząd Regionu Małopolska NSZZ „Solidarność”. Z tego miejsca szlak wędrówki z Janem Pawłem II po Krakowie wiedzie trasą tzw. białego marszu. 17 maja 1981 r., w odpowiedzi na zamach na Ojca Świętego, pół miliona ludzi ubranych na biało (symbol światłości i dobra) w milczeniu przeszło na krakowski Rynek, aby zamanifestować swą jedność z walczącym o życie papieżem, przeciwstawić się przemocy, dać odpowiedź złu.

16

DOM PRZY UL. FELICJANEK 10

Po śmierci ojca w 1941 r. Karol Wojtyła mieszkał w tym domu przez kilka miesięcy. Gościny udzieliła mu rodzina jego przyjaciela ze studiów polonistycznych oraz podziemnych działań teatralnych – Juliusza Kydryńskiego.

Na tym uniwersytecie w 1948 r. młody ks. Wojtyła uzyskał stopień doktora i prowadził wykłady z etyki społecznej, a w 1954 r. habilitował się, jako ostatni przed usunięciem wydziału z UJ. Wszechnica Jagiellońska nie zapomniała o swoim profesorze i 22 czerwca 1983 r. nadała Janowi Pawłowi II doktorat honoris causa.

17

FILHARMONIA KRAKOWSKA
/ DOM KATOLICKI

ul. Zwierzyniecka 1

Inicjatorem budowy Domu Katolickiego był kard. Adam Sapieha. Gmach późniejszej Filharmonii im. Karola Szymanowskiego w Krakowie powstał według projektu Józefa Pokutyńskiego w 1931 r. Tutaj 15 października 1938 r. w sali Błękitnej odbył się wieczór literacki „Drogą topolowy most”, podczas którego swoje wiersze czytał także Karol Wojtyła.

KOLEGIATA ŚW. ANNY

19

ul. św. Anny 11

Karol Wojtyła często modlił się w tym kościele przy relikwiach św. Jana Kantego, profesora i rektora Akademii Krakowskiej z XV wieku. Przyszły papież stawiał świętego za wzór pracownikom nauki i studentom. Odwiedzając Kraków w 1997 r., w kolegiacie akademickiej św. Anny, wygłosił pamiętne przemówienie do pracowników nauki z okazji 600-lecia Wydziału Teologicznego UJ.

18

COLLEGIUM NOVUM
UNIwersYTETU JAGIELLOŃSKIEGO

ul. Gołębia 24

W 1938 r. Karol Wojtyła rozpoczął studia polonistyczne na Wydziale Filozoficznym Uniwersytetu Jagiellońskiego. W czasie wojny kontynuował tajne studia między innymi na Wydziale Teologicznym tej uczelni.

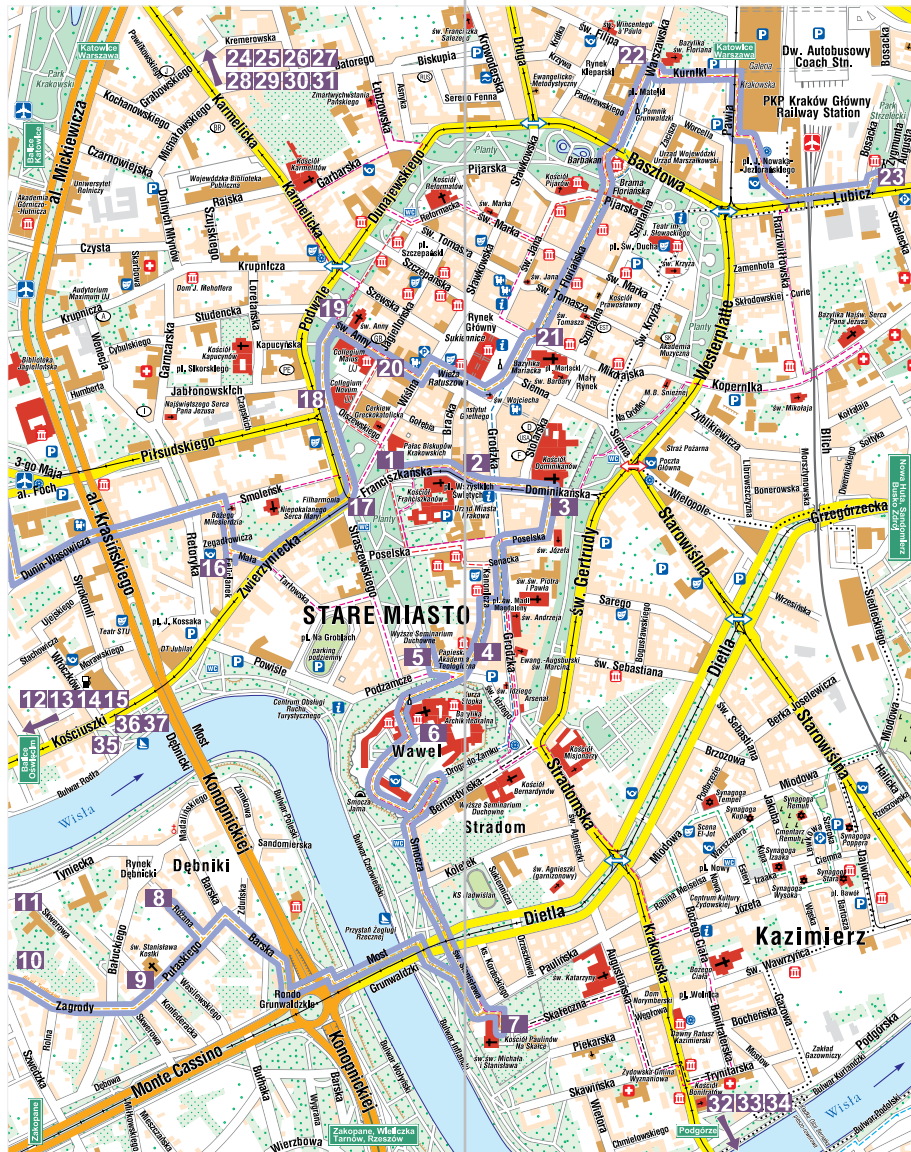


10

11

ŚCIEŻKAMI JANA PAWŁA II

1. Pałac Biskupa
(ul. Franciszkańska 3)
2. Bazylika św. Franciszka z Asyżu oo. Franciszkanów
(ul. Franciszkańska 2)
3. Kościół św. Józefa ss. Bernardyni
(ul. Poselska 21)
4. Kamienica Dziekańska
(ul. Kanonicka 21)
5. Wyższe Seminarium Duchowne Archidiecezji Krakowskiej
(ul. Podzamcze 8)
6. Bazylika Archikatedralna św. Stanisława BM i św. Wacława (Wawel)
(ul. Kanonicka 21)
7. Kościół św. Michała Archanioła i św. Stanisława Biskupa i Męczennika na Skalce
(ul. Skalczna 15)
8. Dom Jana Tyranowskiego
(ul. Różana 11 – dostępny tylko z zewnątrz)
9. Kościół św. Stanisława Kostki xx. Salezjanów na Dębnikach
(ul. Konfederacka 6)
10. Dom przy ul. Szwedzkiej 12
11. Dom przy ul. Tynieckiej 10 (dostępny tylko z zewnątrz)
12. Dom Pod Lipkami
(ul. Księcia Józefa 55a)
13. Dom przy ul. Komorowskiego 7
14. Kamień papieski na Błoniach
15. Pomnik Jana Pawła II w Parku im. dr. H. Jordana (wejście od al. 3 Maja)
16. Dom przy ul. Felicjanek 10
17. Filharmonia Krakowska / Dom Katolicki
(ul. Zwierzyniecka 1)
18. Collegium Novum Uniwersytetu Jagiellońskiego
(ul. Golebia 24)
19. Kolegiata św. Anny
(ul. św. Anny 11)
20. Collegium Maius
(ul. Jagiellońska 15)
21. Bazylika Mariacka
Wniebowzięcia Najświętszej Maryi Panny (Rynek Główny)



PLAN CENTRUM KRAKOWA
CITY CENTRE MAP

parking, stacja benzynowa car park, filling station
cmentarz, cmentarz żydowski cemetery, Jewish cemetery
kościół, synagoga, cerkiew church, synagogue, orthodox church
budynek, teren zabudowany building, developed area
ulica, alejka, ścieżka street, footpath, cycle path
linia kolejowa, tramwajowa railway line, tram line
szpital, pogotowie ratunkowe, policja hospital, emergency, police station

objekt zabytkowy, obiekt użyty, publicznej site of historic interest, public building
kościół, synagoga, cerkiew church, synagogue, orthodox church
informacja, konsulat information, consulate
muzeum, pomnik museum, monument
poczta, teatr, kino post office, theatre, cinema

TRASY TURYSTYCZNE / TOURIST ROUTES

- Droga Królewska The Royal Route
- Trasa Uniwersytecka The University Route
- Trasa św. Stanisława Saint Stanisław Route
- Trasa Zabytków Żydowskich Jewish Heritage Route
- Krakowski Szlak Świętych Krakow's Path of the Saints
- Ścieżkami Jana Pawła II In the Footsteps of John Paul II
- Trasa Historii Podgórze Historical Route

GŁÓWNE PRZYSTANKI MPK KOMUNIKACJA MIEJSKIEJ W SERWIKACH
MAIN STATIONS OF URBAN TRANSPORT TOWARDS:

- Łagiewniki, Kazimierz, Podgórze, Nowa Huta
- Łagiewniki, Kazimierz, Podgórze

KOMUNIKACJA NA LOTNISKACH
COMMUNICATION TO THE BALICE AIRPORT:

- kolejka miastek autobus 208, 292 urban transport: bus 208, 292
- kolejka Dworzec Gł., lotnisko railway lines Railway Station - airport

KRAKÓW
MUNICIPALITY OF KRAKOW

Krakowski Szlak Techniki
The Krakow Industrial Heritage Route

22. Bazylika św. Floriana
(ul. Warszawska 1)
23. Pomnik Jana Pawła II w Parku Strzeleckim
(ul. Lubicz)
24. Grób Rodziców Jana Pawła II na cmentarzu Rakowickim (lokalizacja wskazana na planie przy wejściu do części wojskowej cmentarza od ul. Prandoty)
25. Kościół św. Jadwigi Królowej
(ul. Łokietka 60)
26. Szpital im. Jana Pawła II
(ul. Prądnicka 80)
27. Kościół Ecce Homo ss. Albertynek
(ul. Woronicza 10)
28. Kościół Pana Jezusa Dobrego Pasterza
(ul. Dobrego Pasterza 4)
29. Kościół św. Maksymiliana Marii Kolbego w Mistrzejowicach
(os. Tysiąclecia 86)
30. Kościół Matki Bożej Królowej Polski
ARKA PANA w Bińczycach
(ul. Obróńców Krzyża 1)
31. Klasztor oo. Cystersów w Mogile
(ul. Klasztorna 11)
32. Kościół MB Nieustającej Pomocy oo. Redemptorystów
(ul. Zamajskiego 56)
33. Sanktuarium Bożego Miłosierdzia w Łagiewnikach
(ul. Siostry Faustyny 3-9)
34. Dawne Zakłady Sodowe „Solvay”
(ul. Zakopiańska 62, obecnie – Centrum Sztuki Współczesnej „Solvay”)
35. Kamieniolomy na Zakrzówku (kapliczka przy skrzyżowaniu ulic: Norymberska-Pychowicka-Wyłom)
36. Klasztor oo. Benedyktynów w Tyńcu
(ul. Benedyktynska 37)
37. Międzynarodowy Port Lotniczy im. Jana Pawła II
(Kraków-Balice)

ul. Jagiellońska 15

Najstarszy w Polsce, ufundowany w 1400 r., budynek uniwersytecki. W starej auli Uniwersytetu Jagiellońskiego 22 czerwca 1983 r. Jan Paweł II odebrał tytuł doktora honoris causa pierwszej polskiej uczelni.



Na Uniwersytecie Jagiellońskim Karol Wojtyła studiował najpierw polonistykę, a następnie teologię. Tutaj w 1949 r. obronił pracę doktorską o doktrynie wiary w pismach św. Jana od Krzyża. W czasach studenckich był wiceprezesem Towarzystwa „Bratnia Pomoc”, a po ukończeniu studiów prowadził wykłady na Wydziale Teologicznym UJ.



Rynek Główny

W latach 1952–1957 Jan Paweł II był kaznodzieją i spowiednikiem w tej bazylice. Jako papież odwiedził ją trzykrotnie, a w 1991 r. przy ołtarzu stojącym u jej wejścia odprawił mszę świętą, podczas której dokonał beatyfikacji bł. Anieli Salawy. 17 maja 1981 r. przed bazyliką Mariacką zbrali się wszyscy uczestnicy białego marszu zorganizowanego po zamachu na życie Jana Pawła II (w ścianę kościoła wmurowane są tablice upamiętniające beatyfikację Anieli Salawy i biały marsz). Kilka dni po śmierci papieża, 7 kwietnia 2005 r., wyruszył stąd na Błonia zorganizowany przez krakowską młodzież biały marsz wdzięczności.



ul. Warszawska 1

W tej parafii od sierpnia 1949 r. ks. Karol Wojtyła był wikarym. Tutaj zainicjował działalność duszpasterstwa



akademickiego, a jednocześnie kontynuował swoją pracę naukową. z parafii odszedł w listopadzie 1951 r., pozostając do 1958 r. duszpasterzem akademickim. 18 sierpnia 2002 r. na dziedzińcu bazyliki Jan Paweł II spotkał się z mieszkańcami parafii.

23 POMNIK JANA PAWŁA II W PARKU STRZELECKIM

ul. Lubicz

Pomnik Jana Pawła II stojący w parku Strzeleckim został ufundowany przez krakowskie Bractwo Kurkowe, dla upamiętnienia spotkania braci kurkowych z Ojcem Świętym w Watykanie. Monument odsłonięto 1 lipca

2000 r. Figura z brązu, autorstwa prof. Czesława Dźwigaja, osadzona jest na kamieniu z czerwonego afrykańskiego granitu.

GRÓB RODZICÓW JANA PAWŁA II
NA CMENTARZU RAKOWICKIM

lkalizacja wskazana na planie przy wejściu do części wojskowej cmentarza od ul. Prandoty

W nowej części cmentarza znajduje się grobowiec rodziny Wojtyłów i Kaczorowskich. Pochowani są tutaj: matka Jana Pawła II Emilia z Kaczorowskich Wojtyła (zmarła w 1929 r.), ojciec Karol Wojtyła (zmarł w 1941 r.), brat Edmund Wojtyła (zmarł w 1932 r.), a także rodzice matki – Feliks i Maria Kaczorowscy oraz trzy inne osoby z rodziny Kaczorowskich. Groby te Jan Paweł II odwiedzał podczas każdego pobytu w Krakowie. Po śmierci papieża w 2005 r. odsłonięty został tu pomnik autorstwa Czesława Dźwigaja, przedstawiający klęczącego Jana Pawła II z różańcem w ręku, zwróconego w kierunku pobliskiego grobu rodziców.





ul. Łokietka 60

W 1997 r. Jan Paweł II dokonał na Błoniach kanonizacji św. Jadwigi Królowej, a także odwiedził ten kościół, co upamiętnia umieszczona nad wejściem tablica z herbem papieskim. Przed kościołem stoi krzyż z ołtarza, przy którym podczas pierwszej pielgrzymki do Polski w 1979 r. Jan Paweł II odprawił mszę świętą na Błoniach.



ul. Prądnicka 80

Pierwsze budynki szpitala zostały zbudowane w 1917 r. jako Miejskie Zakłady Sanitarne. Tutaj m.in. dwukrotnie przebywała na leczeniu św. Siostra Faustyna Kowalska. W 1948 r. instytucja przyjęła nazwę Wojewódzki Szpital Specjalistyczny im. dr Anki. Obecna Poliklinika Kardjologiczna została zbudowana przez Fundację „Cor Aegrum”. W 1990 r. nadano szpitalowi imię Jana Pawła II. Jego poświęcenia dokonał osobiście Ojciec Święty 9 czerwca 1997 r.

ul. Woronicza 10

Tutaj mają swój klasztor siostry albertynki, opiekujące się między innymi grobem rodziców Jana Pawła II na Rakowicach. W kościele znajduje się oryginał obrazu „Ecce Homo” namalowanego przez Adama Chmielowskiego, św. Brata Alberta, postaci przedstawionej przez Jana Pawła II w sztuce „Brat naszego Boga”. Od 1998 roku kościół nosi miano Sanktuarium św. Brata Alberta.

ul. Dobrego Pasterza 4

Od 1998 r. przy kościele stoi, widoczny z drogi prowadzącej z Warszawy do Krakowa, pomnik Jana Pawła II z rękami uniesionymi w geście ojcowskiej opieki. Pomnik wykonany został dla uczczenia 20-lecia pontyfikatu papieża w warsztacie odlewnika Stanisława Kowalówki, a twarz Jana Pawła II wyrzeźbił Władysław Dudek.

os. Tysiąclecia 86

W 1971 r. ks. Karol Wojtyła odprawił tu pierwszą pasterkę pod gołym niebem, w miejscu, w którym życie religijne skupiało się pierwotnie wokół słynnej mistrzejowickiej drewnianej budki. W obecności budowniczego kościoła, pierwszego proboszcza tej parafii – ks. Józefa Kurzei, 1 grudnia 1973 r. poświęcone zostały tymczasowe obiekty parafii. 13 maja 1975 r. poświęcono miejsce pod budowę kościoła, a 22 czerwca 1983 r. Jan Paweł II konsekrował kościół pw. św. Maksymiliana Marii Kolbego wybudowany według projektu Józefa Dutkiewicza. Przed kościołem od 1991 r. stoi pomnik Jana Pawła II wykonany według projektu Gustawa Zemły.



ul. Obrońców Krzyża 1

Historia powstania tutejszej parafii wiąże się z walką o drewniany krzyż postawiony tu przez mieszkańców nowej dzielnicy Krakowa (Nowej Huty), z założenia traktowanej przez władze komunistyczne jako pozbawioną kościołów i symboli religijnych.

Od 1960 r. przy tym krzyżu bp Karol Wojtyła odprawiał pasterki pod gołym niebem. 14 października 1967 r. – już jako kardynał – sprawował mszę św. na rozpoczęcie budowy kościoła, a 18 maja 1969 r. wmurował kamień węgielny pochodzący z resztek murów konstantyńskiej Bazyliki św. Piotra poświęcony przez ówczesnego papieża Pawła VI. W 1973 r. ówczesny metropolita krakowski powiedział tutaj: „Chyba nie ma drugiej parafii w archidiecezji, w której bym tak często bywał jako wasz biskup”. 15 maja 1977 r. kard. K. Wojtyła konsekrował kościół pw. Matki Bożej Królowej Polski, zbudowany według projektu architekta Wojciecha Pietrzyka. W czasie pierwszej pielgrzymki do Polski Jan Paweł II, odpowiadając mszę św. w pobliskiej Mogile, wielokrotnie odnosił się do historii powstania tutejszej świątyni zwanej Arką Pana.



ul. Klasztorna 11

Stare, prawie osiemsetletnie opactwo cysterskie w Mogile, wchodzące teraz w obręb Nowej Huty, mieści sanktuarium Krzyża Świętego, do którego wielokrotnie, jako ordynariusz krakowski, przybywał Karol Wojtyła. Był tu także jako papież podczas pierwszej pielgrzymki do Polski 9 czerwca 1979 r. Wypowiedziane wówczas przez niego słowa o tym, że nie można oddzielić ludzkiej pracy od krzyża, były nawiązaniem do wcześniejszej o 20 lat walki o możliwość postawienia krzyża i wybudowania świątyni w Nowej Hucie. Na dziedzińcu sanktuarium znajduje się pomnik Jana Pawła II wykonany według projektu Marka Kordyacznego odsłonięty w 2008 r., a także stojące na stylizowanych kolumnach tablice przypominające słowa wypowiedziane tu przez Jana Pawła II w 1979 r. oraz fragment tekstu poematu Juliusza Słowackiego zapowiadającego nadejście słowiańskiego papieża.

ul. Zamojskiego 56

Kościół został zbudowany w 1909 r. według projektu Jana Sasa-Zubrzyckiego. Przed umieszczonym w kościele obrazem Matki Bożej Nieustającej Pomocy często podczas wojny modlił się Karol Wojtyła w drodze powrotnej z nocnej zmiany z fabryki „Solvay”. Obraz otrzymał w 1994 r. korony papieskie.



ul. Siostry Faustyny 3-9



Kościół na łagiewnickim wzniesieniu gościł Jana Pawła II, gdy w czasie II wojny światowej pracował jako robotnik w pobliskich Zakładach Sodyowych „Solvay”. Jako następca św. Piotra przybył do sanktuarium 7 czerwca 1997 r. Powiedział wtedy m.in.: „Orędzie miłosierdzia Bożego zawsze było mi bliskie i drogie. Historia jakby wpisała je w tragiczne doświadczenie II wojny

światowej. W tych trudnych latach było ono szczególnym oparciem i niewyczerpanym źródłem nadziei nie tylko dla Krakowian, ale dla całego narodu. Było to i moje osobiste doświadczenie, które zabrałem ze sobą na Stolicę Piotrową i które niejako kształtuje obraz tego pontyfikatu”. 17 sierpnia 2002 r. Jan Paweł II poświęcił nowo wybudowaną bazylikę i dokonał Aktu Oddania Świata Miłosierdziu Bożemu.



ul. Zakopiańska 62, obecnie – Centrum Sztuki Współczesnej „Solvay”

W zakładach tych Karol Wojtyła był zatrudniony od 11 października 1940 r. – początkowo jako robotnik w kamieniołomach na Zakrzówku, a od lata 1941 r. do sierpnia 1944 r. w oczyszczalni wody przy kotłowni. Pracował najczęściej na nocnej zmianie, poświęcając wolne chwile na lekturę i modlitwę.

KAMIENIOŁOMY NA ZAKRZÓWKU

kapliczka przy skrzyżowaniu ulic:
Norymberska-Pychowicka-Wyłom

W tutejszych kamieniołomach Karol Wojtyła pracował jako robotnik od września 1940 r. do października 1941 r. Zatrudniono go przy wysadzaniu wapienia za pomocą ładunków amonitu oraz przy rozbijaniu bloków i ładowaniu ich na wagoniki kolejki wąskotorowej. W późniejszym okresie roznosił ładunki amonitu, a następnie pracował jako pomocnik maszynisty przy kolejce wąskotorowej dojeżdżającej do fabryki „Solvay”.



ul. Benedyktynska 37

Powstałe w XI w. opactwo wielokrotnie gościło Karola Wojtyłę, który przyjeżdżał tutaj na swoje dni skupienia i rekolekcje. Jak sam – już jako papież – mówił w czasie krótkiej i niespodziewanej wizyty 19 sierpnia 2002 r., dużo temu miejscu zawdzięczał. Na pożegnanie Jana Pawła II benedyktyni zaśpiewali mu „Ty jesteś Piotr – Opoka”.



Kraków-Balice



Port lotniczy w podkrakowskich Balicach (11 km na zachód od centrum Krakowa) 30 listopada 1995 r. otrzymał imię Jana Pawła II. W holu głównym oglądać można płaskorzeźbę poświęconą Ojcu Świętemu.

Na płycie lotniska odbywały się uroczystości powitania i pożegnania pielgrzymującego do Polski Ojca Świętego: wylot 10 czerwca 1979 r., wylot 23 czerwca 1983 r., wylot 16 sierpnia 1991 r., wylot 10 czerwca 1997 r., przylot 14 czerwca 1999 r., wylot 17 czerwca 1999 r., przylot 16 sierpnia 2002 r. i wylot 19 sierpnia 2002 r. Podczas ostatniego w Polsce pożegnania na lotnisku w Balicach powiedział: „A na koniec cóż powiedzieć, żal odjeżdżać”. Odlatujący z Janem Pawłem II samolot zawrócił nad lotnisko i poleciał po raz ostatni nad Kraków, a następnie nad Wadowice i Tatry.

■ Punkty Informacji Miejskiej
InfoKraków

www.infokrakow.pl



- Sanktuarium Bożego Miłosierdzia w Łagiewnikach
ul. Siostry Faustyny 3
tel.: +48 12 263 60 64, e-mail: lagiewniki@infokrakow.pl
- Centrum Obsługi Ruchu Turystycznego
ul. Powiśle 11
tel.: +48 513 099 688, e-mail: powisle@infokrakow.pl
- Sukiennice
Rynek Główny 1/3
tel.: +48 12 433 73 10, e-mail: sukiennice@infokrakow.pl
- ul. św. Jana 2
tel.: +48 12 421 77 87, e-mail: jana@infokrakow.pl
- ul. Szpitalna 25
tel.: +48 12 432 01 10, e-mail: szpitalna@infokrakow.pl
- Pawilon Wyspiańskiego
pl. Wszystkich Świętych 2
tel.: +48 12 616 18 86, e-mail: wyspianski@infokrakow.pl
- ul. Józefa 7
tel.: +48 12 422 04 71, e-mail: jozefa@infokrakow.pl
- Międzynarodowy Port Lotniczy w Balicach
tel.: +48 12 285 53 41, e-mail: balice@infokrakow.pl
- os. Słoneczne 16
tel.: +48 12 643 03 03, e-mail: huta@infokrakow.pl

■ Telefony informacyjne:

Informacja PKS

pn.–pt. w godz. 7,00–15,00;

tel.: +48 12 411 80 19, +48 12 411 70 22 w. 430

Informacja telefoniczna całodobowa: +48 703 403 320

Informacja PKP / Ogólnopolska informacja kolejowa:

19757 (dla abonentów TP S.A.)

+48 42 lub +48 22 19436 (dla abonentów pozostałych operatorów)

+48 42 205 50 07 (z telefonu komórkowego)

■ Numery Alarmowe:

Numer alarmowy	112
Policja	997
Pogotowie Ratunkowe	999
Straż Pożarna	998
Straż Miejska	986
Pomoc Drogowa	981

■ Telefon bezpieczeństwa dla cudzoziemców

(tylko w sezonie letnim):

+48 608 599 999, 0 800 200 300

Tekst: K. Gurba i M. Jakubczyk

Projekt graficzny: J. Garbał; Skład: P. Bytnar

Autorzy fotografii: B. Krużel, W. Majka, S. Markowski, M. Grychowski,

A. Żyrkowski, W. Wolak, A. Paślawski (Archiwum Opactwa w Tyńcu),

J. Walczewski, G. Zygier (Muzeum Uniwersytetu Jagiellońskiego)

Wykonanie mapy: Compass; Druk: ROMA-POL

Wydawca



Patroni medialni

WWW.KRAKOW.PL

KRAKÓW.PL
DWUTYGODNIK MIEJSKI

Urząd Miasta Krakowa
Wydział Informacji, Turystyki i Promocji Miasta
pl. Wszystkich Świętych 3-4, 31-004 Kraków
tel.: +48 12 616 60 52, faks: +48 12 616 60 56
e-mail: marketing@um.krakow.pl
www.krakow.travel

Egzemplarz bezpłatny: 2011

www.krakow.pl

