

4

szlak kultury żydowskiej

SZLAKI KRAKOWSKICH MUZEÓW



KRAKÓW Wzbogaca
www.krakow.travel

TURYSTYKA

Kraków jako centrum krajoznawcze kojarzy się najczęściej z ważnymi zabytkami związanymi z dziejami miasta i Polski. Wawel, Barbakan i Brama Floriańska, Rynek Główny z kościołem Mariackim i Sukiennicami, Collegium Maius UJ – oto główne cele turystów.

Kraków to także liczne muzea z bogatymi, nierzadko mało znanymi zbiorami. Turystów, którzy przybyli pod Wawel po raz pierwszy, jak i tych, którzy ponownie odwiedzają nasze miasto, zapraszamy do poznania kolekcji muzealnych. Zbiory szeregu z nich mogą się łączyć ze specjalistycznymi zainteresowaniami, być atrakcyjne dla hobbyistów czy osób zafascynowanych historią danej epoki.

Zapraszamy Państwa do odwiedzenia muzeów, których zbiory prezentują dzieje krakowskich Żydów. W ostatnich latach Kazimierz, dzielnica zamieszkała do II wojny światowej głównie przez nich, cieszy się dużym zainteresowaniem turystów. Tym bardziej więc warto zapoznać się z żydowską sztuką i kulturą materialną.

szlak kultury żydowskiej

<i>Muzeum Historyczne Miasta Krakowa</i>	
Stara Synagoga	3
Apteka Pod Orlem	8
Fabryka Oskara Schindlera	9
<i>Muzeum Narodowe w Krakowie</i>	
Gmach Główny	10
<i>Muzeum Etnograficzne</i>	
im. Seweryna Udzieli w Krakowie	13
<i>Muzeum Żydowskie Galicja</i>	
Muzeum Farmacji Collegium Medicum Uniwersytetu Jagiellońskiego	21



MUZEUM HISTORYCZNE MIASTA KRAKOWA

Stara Synagoga

ul. Szeroka 24

Godziny zwiedzania

IV-X:

poniedziałek: 10.00-14.00 (wstęp wolny)

wtorek-niedziela: 9.00-17.00

XI-III:

poniedziałek: 10.00-14.00 (wstęp wolny)

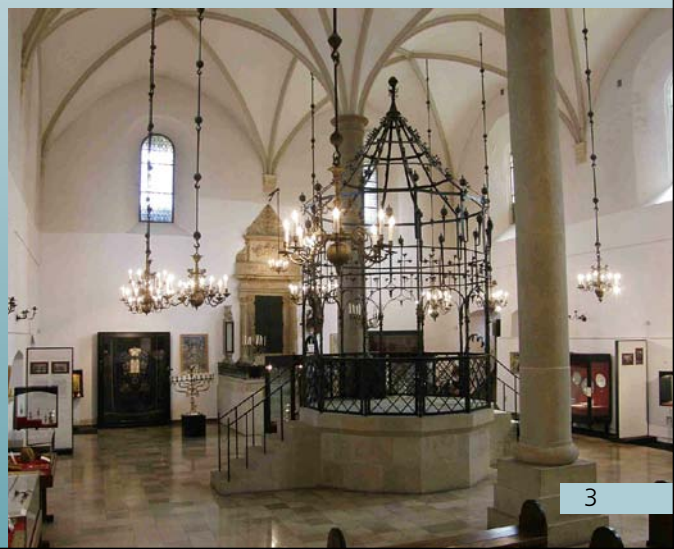
środa, czwartek, sobota, niedziela: 9.00-16.00

piątek: 10.00-17.00

wtorek: nieczynne

www.mhk.pl

Stara Synagoga jest najstarszym zachowanym zabytkiem żydowskiej architektury sakralnej w Polsce. Została zbudowana w XV w. jako dwunawowa hala z krzyżowo-żebrowym sklepieniem wspartym na dwóch filarach, nakryta dwuspadowym dachem, nawiązuje pod względem typu architektonicznego do gotyckich synagog w Wormacji, Regensburgu i Pradze. W 1570 r. została przebudowana przez architekta z Florencji, Mateusza Gucciego. Jej mury zwieńczyła attyka zastosowana tu po raz pierwszy w architekturze synagog w Polsce. W drugiej połowie XVI w. i w pierwszej połowie wieku XVII dostawiono do niej kolejno: przedsionek, dwie modlitownie dla kobiet i dom zarządu gminy, wspólnie z którym synagoga tworzyła

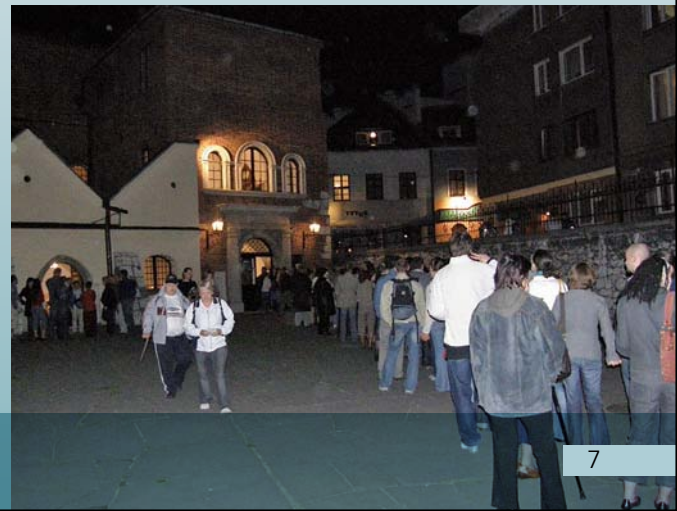
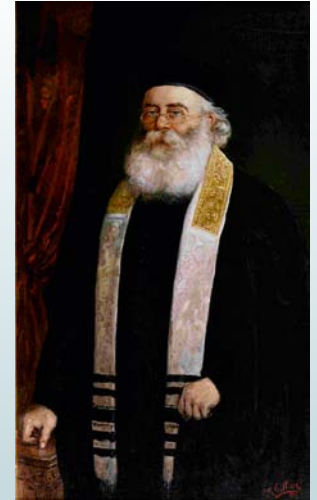


centrum religijno-administracyjne gminy żydowskiej na Kazimierzu. Przed I wojną światową i po jej zakończeniu synagoga poddawana była wieloetapowej restauracji, prowadzonej w latach 1904, 1913 i 1923 wg projektu Zygmunta Hendla. W latach II wojny światowej była użytkowana przez Niemców jako magazyn, a jej wyposażenie uległo zniszczeniu i rozproszeniu. Pod koniec 1944 r. runęło sklepienie synagogi, być może zniszczone świadomie. W latach 1956–1959 budowla została odrestaurowana i zarazem przystosowana do pełnienia roli muzeum. Na podstawie porozumienia zawartego 30 X 1959 r. pomiędzy Żydowską Gminą Wyznaniową w Krakowie a Muzeum Historycznym Miasta Krakowa w dawnej synagodze powstał Oddział Dziejów i Kultury Żydów tegoż muzeum.





Wystawa stała w Starej Synagodze prezentuje najcenniejsze zabytki muzealnej kolekcji judaików związane z synagogą, świętami i obrzędami dorocznymi, życiem prywatnym i rodzinnym.





MUZEUM HISTORYCZNE MIASTA KRAKOWA

Apteka Pod Orłem

pl. Bohaterów Getta 18

Godziny zwiedzania

IV-X:

poniedziałek: 10.00-14.00 (wstęp wolny)

wtorek-niedziela: 9.30-17.00

XI-III:

poniedziałek: 10.00-14.00

wtorek, środa, czwartek, sobota, niedziela:

9.00-16.00

piątek: 10.00-17.00

nieczynne: w każdy pierwszy wtorek miesiąca

www.mhk.pl

W muzeum czynna jest wystawa stała „Apteka w getcie krakowskim”. Ekspozycja została zrealizowana według scenariusza opracowanego przez zespół Muzeum Historycznego Miasta Krakowa i aranżacji plastycznej autorstwa Pawła Góreckiego, a sfinansowana w całości dzięki hojnemu wsparciu Romana Polańskiego, który przeznaczył na ten cel nagrodę przyznaną mu przez Fundację Kultury Polskiej.

W tym historycznym miejscu w sposób szczególny zachowuje się pamięć o Tadeuszu Pankiewiczu, właścicielu dawnej apteki Pod Orłem, który pracował w niej przez cały okres istnienia getta (1941–1943) i wielokrotnie niósł pomoc bliźnim w obliczu ostatecznego zagrożenia.



Wystawa została poświęcona w znacznej mierze zagładzie Żydów w Krakowie w latach 1939–1945. Zostały w niej wykorzystane eksponaty muzealne, archiwalne dokumenty, fotografie i filmy. Jest to miejsce głębokich przeżyć i zadumy nad losem tysięcy niewinnie zgładzonych żydowskich obywateli Krakowa, a także ważny etap edukacji historycznej młodego pokolenia i nasze przesłanie przekazywane przyszłym generacjom.



MUZEUM HISTORYCZNE MIASTA KRAKOWA

Fabryka Oskara Schindlera

ul. Lipowa 4

Godziny zwiedzania

IV-X:

poniedziałek: 10.00-16.00 (wstęp wolny)

wtorek-niedziela: 10.00-20.00

XI-III:

poniedziałek: 10.00-14.00 (wstęp wolny)

wtorek-niedziela: 10.00-18.00

www.mhk.pl

Wystawa stała w dawnym budynku administracyjnym fabryki Oskara Schindlera: „Kraków – czas okupacji 1939–1945”.



Muzeum Narodowe w Krakowie Gmach Główny

al. 3 Maja 1

Godziny zwiedzania

wtorek – sobota: 10.00-18.00

niedziela: 10.00-16.00

poniedziałek: nieczynne

W niedziele bezpłatny wstęp na stałe ekspozycje MNK.

www.muzeum.krakow.pl



W Gmachu Głównym znajdują się trzy galerie stałe muzeum: Galeria Sztuki Polskiej XX w., Galeria Broń i Barwa w Polsce oraz Galeria Rzemiosła Artystycznego, której uzupełnieniem jest imponujący zbiór judaików.



Kolekcja judaików zakupiona została do zbiorów Muzeum Narodowego w Krakowie przed II wojną światową, w latach 1935–1939. Już wtedy istniało zainteresowanie współistniejącą na ziemiach polskich kulturą; dostrzegano jej interesującą odmienność. Obecnie jest to najciekawszy zbiór judaików w Polsce. Znajdują się w nim cenne i rzadkie srebra z XVII i XVIII w., przedmioty związane z liturgią synagogalną i domową, używane podczas świąt religijnych oraz uroczystości rodzinnych. Prawdziwym unikatem jest drewniana, bogato rzeźbiona i polichromowana szafa ołtarzowa Aroon-ha-kodesz, służąca do przechowywania zwojów Tory. Na uwagę zasługuje także XVIII-wieczny zbiornik na wodę do rytualnego polewania rąk – kijor.





Nie tylko kolekcja judaików, ale także oferta edukacyjna popularyzuje wiedzę o tej kulturze. Należą do niej cykliczne wykłady oraz warsztaty dla dzieci i młodzieży, dzięki którym uczestnicy poznają żydowskie święta, zwyczaje, liturgię oraz życie codzienne Żydów.



Muzeum Etnograficzne im. Seweryna Udzieli w Krakowie

Budynek Główny – Ratusz, pl. Wolnica 1
Dom Esterki, ul. Krakowska 46

Godziny zwiedzania

wtorek, środa, piątek, sobota: 11.00-19.00

czwartek: 11.00-21.00

niedziela: 11.00-15.00

poniedziałek: nieczynne

www.etnomuzeum.eu

Muzeum mieści się w budynku dawnego ratusza miasta Kazimierza, wzniesionego w XV w. w stylu gotyckim, w następnych wiekach rozbudowanego w stylu renesansowym. W ratuszu prezentowana jest wystawa polskiej kultury ludowej, a w drugim budynku, tzw. Domu Esterki, w pięknie sklepionych XVI-wiecznych piwnicach urządzone są wystawy czasowe. Muzeum powstało w 1911 r. z inicjatywy Seweryna Udzieli – nauczyciela, etnografamatora i kolekcjonera, który pragnął ocalić pamięć zanikającej kultury ludowej.





Zbiory, których załączkiem była kolekcja Seweryna Udzieli, liczą obecnie ponad 80 tys. eksponatów, z których znaczna część pochodzi z końca XIX i początku XX w. Dominują wśród nich kolekcje polskie, ale znaczące są również zbiory z krajów europejskich, głównie słowiańskich, a także pozaeuropejskie, z których wiele ofiarowanych zostało przez polskich podróżników i badaczy. Muzeum posiada również bogate archiwum z wieloma tysiącami fotografii, klisz szklanych, rękopisów i rysunków oraz bibliotekę specjalistyczną, w której wśród ponad 30 tys. woluminów znajdują się również dzieła unikatowe.

Muzeum Etnograficzne dzięki swoim siedzibom, ratuszowi i kamienicy „Esterka”, znajdującym się na terenie dawnego rynku miasta Kazimierza, związane jest z tradycjami tej dzielnicy – w przeszłości w znacznej części zamieszkałej przez ludność żydowską. Według legendy, w kamienicy nazywanej „Esterka” mieszkała niegdyś miłośnica króla Kazimierza Wielkiego, Żydówka Esterka. Natomiast w ratuszu w okresie Rzeczypospolitej Krakowskiej mieściła się otwarta w 1830 r. szkoła ludowa utrzymywana przez gminę żydowską, przekształcona w 1837 r. w szkołę przemysłowo-handlową, osobną dla chłopców i dla dziewcząt.

Na wschodniej ścianie ratusza znajduje się płaskorzeźba upamiętniająca „Przyjęcie Żydów do Polski w średniowieczu”, wykonana w 1907 r. przez rzeźbiarza i malarza Henryka (Herschela) Hochmana (1881–1943). Płaskorzeźba odnaleziona w warszawskim Muzeum Narodowym została wmurowana w 1996 r. przez władze miasta Krakowa w miejsce podobnej (wykonanej przez tegoż artystę, a ufundowanej w 1910 r. przez Krakowską Gminę Żydowską), lecz zniszczonej w okresie II wojny światowej przez Niemców.

Warto też wstąpić do muzeum prezentującego na wystawie stałej kulturę wsi polskiej, w której Żydzi byli obecni jako karczmarze, sklepikarze, wędrowni handlarze czy rzemieślnicy, pośrednicy między wsią a światem zewnętrznym, dostarczający jej nie tylko niezbędnych towarów, ale także wieści i nowin z daleka.





Muzeum Żydowskie Galicja

ul. Dajwór 18

Godziny zwiedzania

codziennie 10.00-18.00

oprócz 25 XII i święta Jom Kippur

www.galiciajewishmuseum.org



Celem istnienia Żydowskiego Muzeum Galicja jest nie tylko upamiętnianie ofiar Holocaustu, ale również kultury żydowskiej, która istniała i nadal istnieje na terenach dawnej Galicji. Poprzez akcje edukacyjne muzeum stara się zwalczać stereotypy i błędne przekonania dotyczące wspólnej polsko-żydowskiej historii, inspirując jednocześnie do rozważań na temat przyszłości.

Siedziba muzeum znajduje na Kazimierzu – w byłej dzielnicy żydowskiej – w budynku dawnej fabryki mebli, której odnowione wnętrza nadają temu miejscu niepowtarzalny klimat. Na przestrzeni prawie 1000 m² znajdują się cztery sale wystawiennicze, kawiarnia, księgarnia, sala

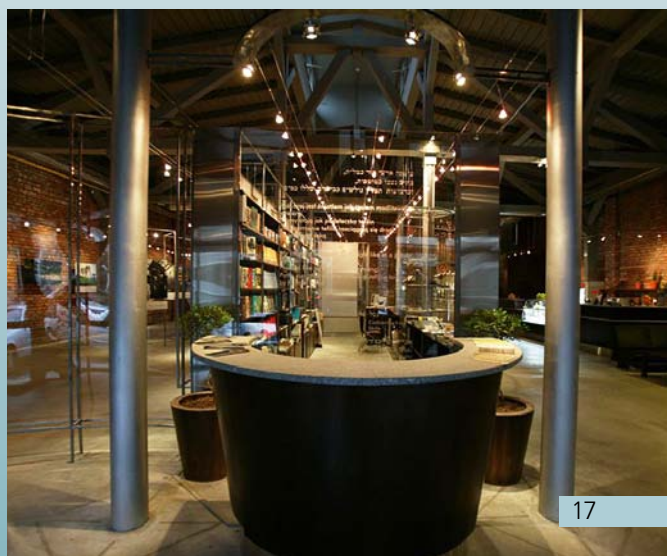
edukacyjna z Centrum Zasobów Multimedialnych oraz biura. Dzięki temu w muzeum oprócz wystaw mogą odbywać się również koncerty, przedstawienia, wykłady, seminaria i inne wydarzenia kulturalne.

W sercu muzeum znajduje się stała wystawa fotografii: „Traces of Memory – Śladami Pamięci”. Przez 12 lat brytyjski fotograf Chris

Schwarz oraz profesor Jonathan Webber (UNESCO Chair of Jewish and Interfaith Studies, University of Birmingham, UK) podróżowali po wsiach i miasteczkach południowej Polski, dokumentując istniejące do dziś pozostałości żydowskiego życia i kultury. Efektem tych podróży jest wystawa fotograficzna, która w sposób przystępny, a zarazem prowokujący i skłaniający do refleksji, porusza temat dziedzictwa żydowskiego w Polsce.

Oprócz wystawy stałej, w ciągu ostatnich lat muzeum przygotowało i gościło kilkanaście innych wystaw czasowych, m.in.: „Lista Hitlera”, „Polscy Bohaterowie: Ci, którzy ratowali Żydów”, „Walka o Godność: Żydowski Ruch Oporu w Krakowie”, „Marzec 1968 w prasie krakowskiej”, „Listy do Sali. Życie młodej kobiety w nazistowskich obozach pracy”.

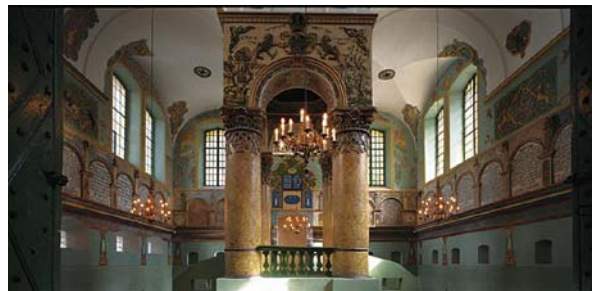
Dział Edukacji i Badań Żydowskiego Muzeum Galicja prowadzi jeden z najbardziej rozległych w Polsce programów edukacyjnych o tematyce żydowskiej, który skierowany jest zarówno do gości z zagranicy, jak i grup młodzieży szkolnej z Polski. Doświadczeni pracownicy działu edukacji i badań tworzą i realizują programy edukacyjne, obejmujące zwiedzanie wystaw, sesje „pytań i odpowiedzi”, lekcje muzealne, warsztaty lub wykłady na tematy związane z kulturą żydowską i Holocaustem, spotkania z ocalonymi z Zagłady oraz Sprawiedliwymi wśród Narodów Świata. W ofercie muzeum znajdują się również



przejazdy zabytkowym tramwajem po żydowskim Krakowie, wycieczki śladami żydowskich miasteczek, zwiedzanie Krakowa i Kazimierza oraz wyjazdy do Państwowego Muzeum Auschwitz-Birkenau.

Muzeum prowadzi także działalność badawczą i wydawniczą. Oprócz katalogów wystaw, muzeum opublikowało pierwszą dokładną mapę getta krakowskiego oraz pierwszą mapę współczesnych miejsc związanych z życiem żydowskim na Kazimierzu. Tu również powstały materiały edukacyjne skierowane specjalnie do polskich szkół – przede wszystkim unikatowy program multimedialny na DVD o historii Żydów i Holokauście przeznaczony dla polskich liceów. Zespół muzeum przygotowuje też dodatkowe pomoce edukacyjne, między innymi plansze przedstawiające chronologię Zagłady Żydów.

Centrum Zasobów Multimedialnych, znajdujące się w Sali Edukacyjnej, zawiera wciąż rosnącą kolekcję filmów dotyczących historii Żydów i Holokaustu, której częścią są relacje zebrane przez USC Shoah Foundation Institute for Visual History and Education. Możliwe jest wynajęcie Sali Edukacyjnej do prywatnego użytku. Muzeum działa również jako centrum zajmujące się lokalnymi Sprawiedliwymi wśród Narodów Świata poprzez organizowanie regularnych spotkań, tworzenie dokumentacji i wspieranie miejscowej organizacji. Ostatnio muzeum przyczyniło się do utworzenia funduszu opieki zdrowotnej dla Sprawiedliwych potrzebujących opieki medycznej.



Muzeum Galicja, oferując interesujący program wydarzeń kulturalnych, proponuje również specjalne atrakcje dla zwiedzających grup: lekcje języka jidysz i hebrajskiego, koncerty, bufet z potrawami kuchni żydowskiej i polskiej, projekcje filmów, warsztaty tańca żydowskiego, konferencje, przyjęcia i promocje książek. Muzeum jest coraz bardziej znane i cenione na świecie jako lokalne centrum sztuki żydowskiej z regularnymi, otwartymi dla publiczności wydarzeniami artystycznymi, w tym muzycznymi. Muzeum stało się również forum dialogu międzyreligijnego i międzykulturowego. Co miesiąc muzeum publikuje *newsletter* zawierający szczegółową listę wydarzeń związanych z kulturą żydowską w Polsce południowej. Jest to wyjątkowe źródło wiedzy o współczesnym życiu żydowskim i wydarzeniach kulturalnych w Małopolsce.

Muzeum cieszy się rosnącą popularnością i renomą na całym świecie i współpracuje z ogromną liczbą instytucji i organizacji m.in.: Państwowym Muzeum Auschwitz-Birkenau, Centrum Żydowskim w Oświęcimiu, Europej-





skim Dniem Kultury Żydowskiej, Światowym Dniem dla Darfuru, Instytutem Studiów Polsko-Żydowskich w Wielkiej Brytanii, Festiwalem Kultury Żydowskiej w Krakowie, Muzeum Historii Żydów Polskich w Warszawie, Holocaust Centre and Aegis Trust w Wielkiej Brytanii, USC Shoah Foundation Institute for Visual History and Education w Kalifornii i United States Holocaust Memorial Museum.

Muzeum Żydowskie Galicja ściśle współpracuje z Ambasadą Wielkiej Brytanii, Ambasadą Izraela oraz Ambasadą i Konsulatem Stanów Zjednoczonych. Wszystkie te instytucje zapewniają wsparcie dla licznych projektów realizowanych przez muzeum. Żydowskie Muzeum Galicja jest również miejscem krakowskich ceremonii nadawania medali Sprawiedliwy wśród Narodów Świata, organizowanych przez Ambasadę Izraela. Muzeum zostało wybrane przez Ministerstwo Edukacji Narodowej jako jedna z instytucji koordynujących polsko-izraelską wymianę młodzieży na terenie Polski.

Ponadto Muzeum Żydowskie Galicja zostało ustanowione przez Instytut Adama Mickiewicza instytucją odpowiedzialną za promocję polskiej kultury za granicą – jako jednostka zajmująca się prezentacją kultury Żydów polskich podczas Roku Polskiego w Wielkiej Brytanii w latach 2009–2010.



Muzeum Farmacji Collegium Medicum Uniwersytetu Jagiellońskiego

ul. Floriańska 25

Godziny zwiedzania

wtorek: 12.00-18.30

środa – niedziela: 10.00-14.30

poniedziałek: nieczynne

www.muzeumfarmacji.pl

Muzeum Farmacji Uniwersytetu Jagiellońskiego jest jednym z nielicznych muzeów tego typu na świecie. Jest jednostką naukowo-dydaktyczną Wydziału Farmaceutycznego Uniwersytetu Jagiellońskiego. Jego siedzibą jest zabytkowa kamienica mieszcząca (XIV–XV w.) na Drodze Królewskiej, przy ul. Floriańskiej 25.

Stała ekspozycja zajmuje pięć poziomów budynku – od XV-wiecznych piwnic po strych. Zgromadzone tu ekspozyty obrazują historię aptekarstwa od średniowiecza do czasów współczesnych. Są wśród nich naczynia apteczne, w tym okazały zbiór majolik z wielu europejskich manufaktur, moździerz różnych wielkości i kształtów, sprzęt laboratoryjny i utensylia apteczne, surowce lecznicze, pamiątki po wybitnych farmaceutach, kolekcja filatelistyczna dotycząca historii farmacji, a także osobliwości związane z dawnym lecnictwem. Ponadto w muzeum zostało odtworzone wnętrze XVIII-wiecznej apteki, a także inne pomieszczenia, takie jak: dawne laboratorium apteczne, piwnica z beczkami i butelkami na wina lecznicze oraz strych, służący do suszenia i przechowywania ziół leczniczych. Muzeum posiada także bibliotekę, w której przechowywane są m.in. dawne zielniki, farmakopee, antidotaria i inne druki związane z historią aptekarstwa, a także pamiątki po aptekarzach i farmaceutach.

Część stałej ekspozycji krakowskiego Muzeum Farmacji jest poświęcona Tadeuszowi Pankiewiczowi (1908–1993), który w czasie okupacji hitlerowskiej prowadził w Kra-



kanie jedyną w Polsce „aryjską” aptekę na terenie getta żydowskiego. W marcu 1941 r. apteka Pod Orłem znalazła się w obrębie getta. Tadeusz Pankiewicz i pracujący w aptece polski personel dostarczali zamkniętym w getcie Żydom leki, żywność, fałszywe dokumenty, przekazywali pieniądze i korespondencję. Apteka była miejscem działalności konspiracyjnej, a w wielu przypadkach także schronieniem i jedyną nadzieją ratunku. Wśród pamiątek po Tadeuszu Pankiewiczu znajdują się m.in. kopia dyplomu Sprawiedliwy wśród Narodów Świata, przyznanego mu w 1983 r. przez izraelski instytut Yad Vashem, godło orła z tej apteki, a także polskie i obcojęzyczne wydania jego książki pt. „Apteka w getcie krakowskim”.



www.infokrakow.pl

- **Centrum Obsługi Ruchu Turystycznego, ul. Powiśle 11**
tel.: +48 513 099 688, e-mail: powisle@infokrakow.pl
- **Sukiennice, Rynek Główny 1/3**
tel.: +48 12 433 73 10, e-mail: sukiennice@infokrakow.pl
- **ul. św. Jana 2**
tel.: +48 12 421 77 87, e-mail: jana@infokrakow.pl
- **ul. Szpitalna 25**
tel.: +48 12 432 01 10, e-mail: szpitalna@infokrakow.pl
- **Pawilon Wyspiańskiego, pl. Wszystkich Świętych 2**
tel.: +48 12 616 18 86, e-mail: wyspianski@infokrakow.pl
- **ul. Józefa 7**
tel.: +48 12 422 04 71, e-mail: jozefa@infokrakow.pl
- **Międzynarodowy Port Lotniczy w Balicach**
tel.: +48 12 285 53 41, e-mail: balice@infokrakow.pl
- **Sanktuarium Bożego Miłosierdzia w Łagiewnikach ul. Siostry Faustyny 3**
tel.: +48 12 263 60 64, e-mail: lagiewniki@infokrakow.pl
- **os. Słoneczne 16**
tel.: +48 12 643 03 03, e-mail: huta@infokrakow.pl

Informacje dla turystów niepełnosprawnych:
www.krakow.pl/bezbarier

Numery alarmowe

Telefon bezpieczeństwa dla turystów zagranicznych (działa w sezonie letnim):
0 800 200 300 (linia bezpłatna, połączenia z tel. stacjonarnych)
+48 608 599 999 (linia płatna, połączenia z każdego telefonu)

Numer alarmowy	112
Policja	997
Pogotowie Ratunkowe	999
Straż Pożarna	998
Straż Miejska	986
Pomoc Drogowa	981

Krakowska Karta Turystyczna



- **Bezpłatne:**
 - muzea
 - komunikacja miejska (MPK)
- **Zniżki:**
 - zwiedzanie miasta • restauracje • sklepy • galerie
- **Punkty sprzedaży: Punkty Informacji Miejskiej InfoKraKów**
Wydawca Karty: Symposium Cracoviense
tel.: +48 12 422 76 00, 12 431 05 97, fax: +48 12 421 38 57
e-mail: info@krakowcard.com, www.krakowcard.com

szlak **kultury żydowskiej**



Muzeum Historyczne Miasta Krakowa

1. Stara Synagoga
ul. Szeroka 24
2. Apteka Pod Orłem
pl. Bohaterów Getta 18
3. Fabryka Oskara Schindlera
ul. Lipowa 4

Muzeum Narodowe w Krakowie

4. Gmach Główny
al. 3 Maja 1
5. Muzeum Etnograficzne
im. Seweryna Udzieli w Krakowie
Budynek Główny – Ratusz, pl. Wolnica 1
Dom Esterki, ul. Krakowska 46
6. Muzeum Żydowskie Galicja
ul. Dajwór 18
7. Muzeum Farmacji
Collegium Medicum Uniwersytetu Jagiellońskiego
ul. Floriańska 25

Urząd Miasta Krakowa
Wydział Informacji, Turystyki i Promocji Miasta
pl. Wszystkich Świętych 3-4, 31-004 Kraków
tel.: +48 12 616 60 52, fax: +48 12 616 60 56
e-mail: marketing@um.krakow.pl
www.krakow.travel



WORLD
HERITAGE

EGZEMPLARZ BEZPŁATNY; 2011

www.krakow.pl



Kraków
MUZEA – INSPIRUJĄ
SPOTKANIA