

STAN PRZYGOTOWAŃ
GMINY MIEJSKIEJ KRAKÓW
DO
ŚWIATOWYCH DNI MŁODZIEŻY 2016

(stan na dzień 30 kwietnia 2016)

ZESPÓŁ ZADANIOWY DS. WSPÓŁPRACY Z KOMITETEM ORGANIZACYJNYM
ŚWIATOWYCH DNI MŁODZIEŻY 2016
MAJ 2016

Spis treści

WSTĘP	4
PODSTAWY ORGANIZACYJNE I PRAWNE	6
WPROWADZENIE.....	8
STRESZCZENIE DOTYCHCZASOWEGO TRYBU PRZYGOTOWAŃ	8
ZADANIA MIASTA	9
ZAKRES ODPOWIEDZIALNOŚCI INNYCH PODMIOTÓW PUBLICZNYCH I ORGANIZATORA	10
OGÓLNE INFORMACJE O PLANOWANYCH WYDARZENIACH I PROGNOZOWANEJ LICZBIE	
UCZESTNIKÓW	11
PROGNOZOWANA LICZBA UCZESTNIKÓW	11
PLANOWANE WYDARZENIA.....	12
<i>BŁONIA.....</i>	<i>12</i>
<i>ŁAGIEWNIKI</i>	<i>12</i>
<i>CAMPUS MISERICORDIAE (KRAKÓW – WIELICZKA).....</i>	<i>12</i>
<i>TAURON ARENA KRAKÓW</i>	<i>12</i>
TRANSPORT PUBLICZNY.....	13
ORGANIZACJA RUCHU, PARKINGI	15
PARKINGI I ORGANIZACJA RUCHU.....	15
WYBRANE INWESTYCJE W INFRASTRUKTURĘ DROGOWĄ	16
<i>Budowa połączenia węzła „Rybitwy” ze strefami „Wieliczka-Niepołomice”.....</i>	<i>16</i>
<i>Kładka pieszka łącząca Sanktuarium w Łagiewnikach z budowanym Centrum Jana Pawła II.....</i>	<i>16</i>
<i>Budowa połączenia ul. Księcia Józefa (drogi wojewódzkiej nr 780) z południową autostradą</i>	
<i>obwodnicą Krakowa poprzez Węzeł Mirowski.</i>	<i>17</i>
<i>Rozbudowa ul. Wrobela.....</i>	<i>18</i>
<i>Zadania remontowe:.....</i>	<i>18</i>
INWESTYCJE W INFRASTRUKTURĘ KOLEJOWĄ	18
<i>Budowa kolejowego przystanku osobowego Kraków –Sanktuarium.....</i>	<i>18</i>
UTRZYMANIE CZYSTOŚCI I PORZĄDKU	19
TOALETY PUBLICZNE.	19
GOSPODARKA ODPADAMI.	20
MIEJSCA ZAKWATEROWANIA	21
POLA NAMIOTOWE	22
JEDNOSTKI OŚWIATOWE.....	23
MIEJSCA WYDARZEŃ	23
ZAPEWNIENIE WARUNKÓW WYŻYWIENIA UCZESTNIKÓW.....	24
ZAOPATRZENIE W PODSTAWOWE MEDIA.....	25
ZAOPATRZENIE W ENERGIĘ ELEKTRYCZNĄ.....	25
ZABEZPIECZENIE W WODĘ	26
ZABEZPIECZENIE MEDYCZNE W TYM POMOC PRZEDMEDYCZNA	27
BEZPIECZEŃSTWO	28
DZIAŁANIA INFORMACYJNE	29
OBSŁUGA PRASOWA.....	29
APLIKACJA „KRAKÓW”	30
DZIAŁANIA INFORMACYJNE NA TARGACH TURYSTYCZNYCH	31
PROMOCJA MIASTA I WYDARZENIA KULTURALNE.....	31

DEKORACJA MIASTA	31
DZIAŁANIA PROMOCYJNE W MEDIACH SPOŁECZNOŚCIOWYCH	32
ZAPEWNIENIE MATERIAŁÓW PROMOCYJNYCH DEDYKOWANYCH TURYSTYCE RELIGIJNEMU.....	32
DZIAŁANIA PROMOCYJNE W PRZESTRZENI PUBLICZNEJ	32
POZOSTAŁE DZIAŁANIA PROMOCYJNE	33
WYDARZENIA KULTURALNE	34
FINANSE.....	35
ZAŁĄCZNIK NR 1	37
WYKAZ ZADAŃ UMIESZCZONYCH W BUDŻECIE MIASTA NA 2016 ROK :	37
ZAŁĄCZNIK NR 2	39
WYKAZ WNIOSKÓW O DOFINANSOWANIE ZADAŃ WŁASNYCH GMINNY ZŁOŻONYCH WE WRZEŚNIU 2015 ROKU DO MAŁOPOLSKIEGO URZĘDU WOJEWÓDZKIEGO:	39
ZAŁĄCZNIK NR 3	41
WYKAZ TERENÓW I OBIEKTÓW ZAREZERWOWANYCH NA WNIOSEK KO ŚDM	41
ZAŁĄCZNIK NR 4	50
WYKAZ MIEJSC KATECHEZ ORAZ WYDARZEŃ KULTURALNYCH	50
<i>Wykaz obiektów w których odbywać się będą katechezy</i>	<i>50</i>
<i>Miejsca wydarzeń kulturalnych</i>	<i>53</i>
<i>Festiwal Młodych.....</i>	<i>56</i>
ZAŁĄCZNIK 5	57
WYKAZ CZŁONKÓW ZESPOŁU ZADANIOWEGO ŚDM 2016 W GMK POWOŁANEGO ZARZĄDZENIEM PREZYDENTA MIASTA KRAKOWA 3273/2014 Z DNIA 13.11.2014 WG STANU NA 29.02.2016	57
ZAŁĄCZNIK NR 6	58
WYKAZ PUNKTÓW POBORU WODY.....	58
<i>Wykaz studni głębinowych i artezyjskich.....</i>	<i>58</i>
<i>Lokalizacja źródeł, pitników, studni, stojaków i nasad hydrantowych do celów poboru wody dla pielgrzymów w okresie śdm.....</i>	<i>58</i>
ZAŁĄCZNIK NR 7	61
WYKAZ MIEJSC PARKINGOWYCH	61
<i>Parkingi dla autokarów w ciągach ulic.....</i>	<i>61</i>
<i>Parkingi poza ulicami.....</i>	<i>64</i>
ZAŁĄCZNIK NR 8	66
WYKAZ STAŁYCH TOALET MIEJSKICH	66

WSTĘP

Światowe Dni Młodzieży to zapoczątkowana przez św. Jana Pawła II tradycja spotkań katolickiej młodzieży. Organizowane są one od 1985 roku regularnie w formie religijnego festiwalu skupiającego młodzież z całego świata.

W spotkaniach tych uczestniczą pielgrzymi pochodzący z różnych krajów. Największą liczbę uczestników odnotowano podczas Światowych Dni Młodzieży w Manili w roku 1995. W wydarzeniu tym udział wzięło około 4 mln osób. Ostatnie spotkanie w 2013 roku w Rio de Janeiro zgromadziło około 3,7 mln osób. Na zakończenie uroczystości w Rio de Janeiro Jego Świątobliwość Papież Franciszek ogłosił zgromadzonym, że kolejne spotkanie w ramach Światowych Dni Młodzieży odbędzie się w 2016 roku w Polsce, w Krakowie.

Wydarzenie to ma charakter międzynarodowy i rozpoznawalną na całym świecie markę. Uczestniczą w nim pielgrzymi z różnych kontynentów, krajów i kultur. Uczestnikami są także głowy Państw, korpus dyplomatyczny i inni. Ze względu na wagę i charakter tej uroczystości jest ona wyróżnieniem dla Kraju i Miasta Gospodarza.

Celem niniejszego opracowania jest przedstawienie stanu przygotowań Miasta do realizacji przypadających mu zadań w czasie trwania Światowych Dni Młodzieży, w tym wskazanie terminów zakończenia prac przygotowawczych w poszczególnych, szczegółowych dziedzinach. Opracowanie ma charakter syntetyczny, pominięto w szczególności uwagi o charakterze analitycznym, a także niektóre zagadnienia związane z bezpieczeństwem publicznym z uwagi na ich opracowanie w trybie wynikającym z odrębnych przepisów.

Prace przygotowawcze na poziomie Miasta podjęte od 2013 roku prowadzone są zarówno w kierunku stworzenia dogodnych warunków dla przeprowadzenia ŚDM jak i zapewnienia prawidłowego działania Miasta w trakcie trwania ŚDM. Od początku przygotowań założono ścisłe współdziałanie zarówno z innymi organami administracji publicznej jak i z KO ŚDM.

Uruchomiono ogólnodostępną informację dla mieszkańców Miasta i podmiotów prowadzących działalność na terenie Miasta (www.krakow.pl), w ramach której przedstawiane są rozwiązania dotyczące zwłaszcza: transportu publicznego (rozkłady jazdy), organizacji ruchu (w tym drogi wyłączone z ruchu i zasady zaopatrzenia), utrzymania czystości i odbioru odpadów i innych szczegółowych spraw mających wpływ na życie codzienne i warunki prowadzonej działalności w dniach 23 lipca do 2 sierpnia br. Sukcesywnie w miarę postępu prac uaktualniane i wprowadzane będą nowe informacje.

Zaplanowane terminy zakończenia przygotowań w poszczególnych dziedzinach są wzajemnie powiązane oraz zależą od ostatecznych rozstrzygnięć w sprawie programu pobytu

Ojca Świętego, a także ostatecznego programu ŚDM. Ze wskazanych powodów ustalone terminy realizacji zadań szczegółowych mogą być w uzasadnionych przypadkach zmieniane.

Przedstawiona informacja stanowi aktualizację opracowania sporządzonego według stanu na dzień 31 marca 2016 i przedstawia stan prac na dzień 30 kwietnia 2016

PODSTAWY ORGANIZACYJNE I PRAWNE

1. Ustawa o stosunku Państwa do Kościoła Katolickiego w Rzeczypospolitej Polskiej (Dz.U. 2013 poz. 1169)
2. Ustawa o samorządzie gminnym (Dz.U. 2015 poz. 1515)
3. Ustawa o samorządzie powiatowym (Dz.U. 2015 poz. 1445)
4. Ustawa o zarządzaniu kryzysowym (Dz.U. 2013 poz. 1166)
5. Ustawa o utrzymaniu czystości i porządku w gminach (tekst jedn. Dz. U. z 2013 r. poz. 1399 z późn. zm.)
6. Ustawa o odpadach (Dz. U. z 2013 r. poz. 21 z późn. zm.)
7. Ustawa o strażach gminnych (Dz.U. 2013 poz. 1383)
8. Zarządzenie Nr 3273/2014 Prezydenta Miasta Krakowa z dnia 13.11.2014 r. w sprawie powołania Zespołu zadaniowego ds. współpracy z Komitetem Organizacyjnym Świątowych Dni Młodzieży 2016, wraz z późniejszymi zmianami (ZPMK nr 1434/2015 z dnia 10.06.2015 oraz 374/2016 z dnia 16.02.2016)
9. Zarządzenie nr 17 Prezesa Rady Ministrów z dnia 18 marca 2015 r. w sprawie Zespołu do spraw przygotowania wizyty Jego Świątobliwości Papieża Franciszka w Rzeczypospolitej Polskiej w 2016 r. oraz wsparcia organizacji Świątowych Dni Młodzieży Kraków 2016 (M.P. poz. 731)
10. Zarządzenie nr 22 Ministra Spraw Wewnętrznych z dnia 19 października 2015 w sprawie powołania Zespołu do spraw koordynacji działań służb podległych lub nadzorowanych przez ministra właściwego do spraw wewnętrznych w związku z przygotowaniem Szczytu Organizacji Traktatu Północnoatlantyckiego oraz wizyty Jego Świątobliwości Papieża Franciszka i wsparciem organizacji Świątowych Dni Młodzieży w Rzeczypospolitej Polskiej w 2016 r. (Dz.Urz.MSWiA nr 43 z 2015 r.)
11. Zarządzenie Nr 46 Ministra Spraw Zagranicznych z dnia 10 grudnia 2015 r. sprawie ustanowienia i zadań Pełnomocnika Ministra Spraw Zagranicznych do organizacji Świątowych Dni Młodzieży - Kraków 2016 r. (Dz.Urz.MSZ nr 48 z 2015)
12. Zarządzenie nr 1 Ministra Infrastruktury i Budownictwa z dnia 15 stycznia 2016 r. w sprawie powołania zespołu do spraw wsparcia w przygotowaniu wizyty jego świątobliwości Papieża Franciszka w Rzeczypospolitej Polskiej w 2016 r. i organizacji Świątowych Dni Młodzieży Kraków 2016 (Dz.Urz.MliB nr 2 z 2016 r.)
13. Rozporządzenie Rady Ministrów z dnia 5 stycznia 2016 r. w sprawie ustanowienia Pełnomocnika Rządu Do Spraw Przygotowania Świątowych Dni Młodzieży Kraków 2016 z dnia 2016.01.11 (Dz.U. nr 42 z 2016 r.)
14. Ustawa z dnia 18 marca 2016 r. o szczególnych rozwiązaniach związanych z organizacją wizyty Jego Świątobliwości Papieża Franciszka w Rzeczypospolitej Polskiej oraz Świątowych Dni Młodzieży – Kraków 2016 (Dz.U. 2016 poz. 393)
15. Zarządzenie nr 18 Prezesa Rady Ministrów z dnia 2 marca 2016 r w sprawie wykazu przedsięwzięć i procedur systemu zarządzania kryzysowego.
16. Uchwały Rady Miasta Krakowa o numerach : XXIV/409/15, VI/85/15, CXV/1812/14

17. Zarządzenie Wojewody Małopolskiego z dnia 8 lutego 2016 roku w sprawie powołania zespołu roboczego ds. organizacji Światowych Dni Młodzieży Kraków 2016.
18. Rozporządzenie Ministra Infrastruktury z dnia 12 kwietnia 2002r w sprawie warunków jakim powinny odpowiadać budynki i ich usytuowanie (DZ.U z 2002r. nr 75 poz.690 z późn. zm.)
19. Rezolucja RMK z 25.01.2012 nr 28/12

Słownik skrótów:

ŚDM – Światowe Dni Młodzieży Kraków 2016

KO – Komitet Organizacyjny Światowych Dni Młodzieży

UMK – Urząd Miasta Krakowa

WBiZK – Wydział Bezpieczeństwa i Zarządzania Kryzysowego

ZIKIT – Zarząd Infrastruktury Komunalnej i Transportu

MPWIK – Miejskie Przedsiębiorstwo Wodociągów i Kanalizacji

MPO – Miejskie Przedsiębiorstwo Oczyszczania

MPK – Miejskie Przedsiębiorstwo Komunikacyjne

Zespół Zadaniowy – Zespół powołany Zarządzeniem nr 3273/2014 Prezydenta Miasta Krakowa z dnia 13 listopada 2014 roku w sprawie powołania Zespołu Zadaniowego ds. współpracy z Komitetem Organizacyjnym Światowych Dni Młodzieży 2016

GMK – Gmina Miejska Kraków

Ustawa specjalna – Ustawa z dnia 18 marca 2016 r. o szczególnych rozwiązaniach związanych z organizacją wizyty Jego Świątobliwości Papieża Franciszka w Rzeczypospolitej Polskiej oraz Światowych Dni Młodzieży – Kraków 2016 (Dz.U. 2016 poz. 393)

PAP – Polska Agencja Prasowa

KAI – Katolicka Agencja Informacyjna

BOR – Biuro Ochrony Rządu

WPROWADZENIE

Organizatorem Światowych Dni Młodzieży, jako wydarzenia religijnego o charakterze ponadnarodowym jest Papieska Rada do Spraw Świeckich. Wydarzenie to związane jest z wizytą Papieża Franciszka, która odbywa się także na zaproszenie władz państwowych. Dla realizacji przygotowań powołany został przez Kardynała Metropolitę Krakowskiego Komitet Organizacyjny. Zgodnie z art. 2 ustawy specjalnej organizatorem ŚDM jest Archidiecezja Krakowska.

Gmina Miejska Kraków rozpoczęła przygotowania do Światowych Dni Młodzieży wkrótce po ogłoszeniu przez Jego Świątobliwość Papieża Franciszka wyboru Polski i Krakowa jako kolejnego miejsca spotkania młodzieży. W 2013 roku Prezydent Miasta wyznaczył osoby odpowiedzialne w poszczególnych dziedzinach za współpracę z KO ŚDM.

Streszczenie dotychczasowego trybu przygotowań

Celem zapewnienia prawidłowego przebiegu Światowych Dni Młodzieży w dniu 25 lutego 2015 roku podpisany został list intencyjny, którego sygnatariuszami byli : Jacek Majchrowski Prezydent Miasta Krakowa, Marek Sowa Marszałek Województwa Małopolskiego oraz Stanisław kardynał Dziwisz Arcybiskup Metropolita Krakowski.

Przygotowania Miasta do uroczystości koordynowane są przez powołany Zarządzeniem nr 3273/2014 Prezydenta Miasta Krakowa z dnia 13 listopada 2014 roku Zespół Zadaniowy ds. współpracy z Komitetem Organizacyjnym Światowych Dni Młodzieży 2016. Prace tego Zespołu odnoszą się do ustawowych zadań Miasta zawartych w Ustawie z dnia 8 marca 1990 o samorządzie gminnym (Dz.U. 2015 poz. 1515). Wykaz członków Zespołu zawiera załącznik nr 5.

W pierwszej kolejności opracowany został Harmonogram zadań głównych, który w dniu 17 kwietnia 2015 roku zatwierdzony został przez Prezydenta Miasta Krakowa. Na tej podstawie poszczególni Członkowie Zespołu Zadaniowego opracowali harmonogramy szczegółowe realizacji zadań własnych. W posiedzeniach Zespołu biorą także udział przedstawiciele KO, w tym od miesiąca października 2015r. jako jego pełnomocnik Dyrektor Krakowskiego Pogotowia Ratunkowego będący jednocześnie koordynatorem zabezpieczenia medycznego ŚDM.

Głównym tematem odbywających się posiedzeń, jest ocena stanu realizacji harmonogramów zadań własnych członków zespołu. Ich realizacja przebiega w sposób planowy, a problemy są na bieżąco rozwiązywane. Poszczególni jego członkowie brali także udział w naradach organizowanych zarówno w Urzędzie Miasta Krakowa, miejskich jednostkach organizacyjnych jak i innych instytucjach m.in. w Kancelarii Prezesa Rady Ministrów,

w Ministerstwie Administracji i Cyfryzacji, Ministerstwie Spraw Wewnętrznych, Małopolskim Urzędzie Wojewódzkim, Komendzie Wojewódzkiej Policji, Kurii Metropolitalnej.

Od 2 stycznia 2016 „harmonogramy zadań poszczególnych członków Zespołu Zadaniowego” zostały zaktualizowane, jednocześnie posiadają zabezpieczenie finansowe w budżecie Miasta na 2016 rok w kwocie około 51 mln zł.(załącznik nr. 1)

Zadania Miasta

Zakres odpowiedzialności Miasta wyznaczają obowiązujące przepisy prawa, które na samorząd terytorialny szczebla gminnego i powiatowego (Miasto Kraków) nakładają obowiązek realizacji określonych zadań publicznych. Stąd jako zadanie dla Zespołu Zadaniowego wyznaczone zostały w szczególności:

1. współpraca z Sekretariatem Generalnym i poszczególnymi sekcjami działającymi w ramach Komitetu Organizacyjnego Światowych Dni Młodzieży 2016 w Krakowie w zakresie zadań i kompetencji Miasta,
2. współpraca z innymi podmiotami uczestniczącymi w przygotowaniach Światowych Dni Młodzieży 2016 w Krakowie, w tym organami administracji rządowej i samorządowej,
3. przygotowanie działań Miasta Krakowa w związku z organizacją Światowych Dni Młodzieży 2016 w Krakowie.

Realizowane przez Miasto zadania w związku z organizacją ŚDM mają charakter zadań publicznych, a tym samym ponoszone na ten cel wydatki mają charakter wydatków na cele publiczne.

Obszary głównych zadań Miasta wyznaczają art. 7 Ustawy o samorządzie gminnym i art. 4 Ustawy o samorządzie powiatowym. Do nich na okres ŚDM należeć będzie:

- utrzymanie gminnych dróg, ulic, mostów,
- lokalny transport zbiorowy,
- zabezpieczenie funkcjonowania wodociągów i zaopatrzenia w wodę, kanalizacji, usuwanie i oczyszczanie ścieków komunalnych, utrzymanie czystości i porządku oraz urządzeń sanitarnych, wysypisk i unieszkodliwianie odpadów komunalnych, zaopatrzenie w energię elektryczną,
- porządek publiczny i bezpieczeństwo obywateli oraz ochrona przeciwpożarowa i przeciwpowodziowa,

- utrzymanie gminnych obiektów i urządzeń użyteczności publicznej oraz obiektów administracyjnych
- ochrona zdrowia,
- kultura, w tym instytucje kultury
- kultura fizyczna i turystyka, w tym tereny rekreacyjne i urządzenia sportowe
- utrzymanie zieleni gminnej i zadrzewień
- promocja gminy

Zakres odpowiedzialności innych podmiotów publicznych i organizatora

Podmioty publiczne i Organizator uroczystości realizują swoje zadania w oparciu o obowiązujące przepisy prawa. Zgodnie z ustawą specjalną organizatorem ŚDM jest Archidiecezja Krakowska, której status prawny określa ustawa o stosunku Państwa do Kościoła Katolickiego w RP. Poszczególne wydarzenia główne przewidziane w programie ŚDM zgodnie z art. 15 tej ustawy stanowią sprawowanie kultu i podlegają władzy kościelnej. Co wymaga podkreślenia, do wydarzeń tych nie mają zastosowania przepisy ustawy o bezpieczeństwie imprez masowych.

Szczególne role w procesie organizacji przygotowań przypada Wojewodzie Małopolskiemu, który jest przedstawicielem Rady Ministrów, a także zwierzchnikiem rządowej administracji zespolonej w województwie. Powołał on Zespół Roboczy do zadań którego należą sprawy związane ze wsparciem przez administrację publiczną przygotowania i organizacji ŚDM na terenie województwa małopolskiego.

Teren wydarzeń głównych obejmuje powierzchnię 254 ha i jest w przeważającej części położony w granicach Miasta i Gminy Wieliczka. W granicach Gminy Miejskiej Kraków jest 96,9 ha w tym 4,3 ha stanowią działki gminne, 14,2 ha działki skarbu państwa, pozostałymi dysponują osoby prawne, fizyczne lub posiadają nieuregulowany stan prawny. Istotne skupiska uczestników przewidywane są także na terenie powiatu ziemskiego krakowskiego. Wojewoda Małopolski w oparciu o ustawę specjalną odpowiada w szczególności za opracowanie planu bezpieczeństwa i porządku publicznego, zapewnienie zabezpieczenia medycznego.

Poszczególni ministrowie oraz kierownicy administracji specjalnych realizują zadania zgodnie z zakresem swoich kompetencji powołując w tym celu własne organy pomocnicze.

Podsumowując ŚDM stanowią skomplikowane przedsięwzięcie organizacyjne wymagające współdziałania administracji publicznej i innych podmiotów w wielu aspektach.

Ogólne informacje o planowanych wydarzeniach i prognozowanej liczbie uczestników

Prognozowana liczba uczestników

Dla celów przygotowań administracji publicznej konieczne jest wyróżnienie 2 podstawowych grup uczestników ŚDM: uczestnicy zarejestrowani przez KO oraz uczestnicy poza systemem rejestracji.

Uczestnicy zarejestrowani to osoby, które wypełniły i przesłały formularz dostępny na oficjalnej stronie internetowej Organizatora. Uczestnicy poza systemem rejestracji, to osoby które organizują swój przyjazd i pobyt samodzielnie.

Dla zapewnienia porządku, bezpieczeństwa i sprawnej organizacji realizowanych zadań Miasto współdziała z KO ŚDM w celu objęcia systemem rejestracji maksymalnej liczby uczestników ŚDM.

W oparciu o informacje z KO ŚDM oraz analizy własne dla celów organizacyjnych zaktualizowano prognozowane maksymalne liczby uczestników na poziomie 1,5 – 2 mln osób. Dla celów związanych z przygotowaniem miasta przyjęto jako liczbę uczestników zarówno uczestników zarejestrowanych jak i nie objętych rejestracją.

Dane o planowanej liczbie uczestników mają charakter prognoz. Na ostateczną liczbę uczestników wpływać mogą m.in. ostateczne decyzje w sprawie programu pobytu Ojca Świętego w innych lokalizacjach poza Krakowem w tym planowana uroczystość w Częstochowie, a także rozstrzygnięcia dotyczące zasad wjazdu na terytorium Rzeczypospolitej Polskiej osób od których wymagane są wize. Według danych z KO ŚDM na koniec kwietnia 2016 ok 600 tys. osób zadeklarowało swoje uczestnictwo w ŚDM. Rezerwacji potwierdzonej dokonało ok. 190 tys osób. W systemie rejestracyjnym udział zgłosiło ponad 7000 grup ze 181 krajów Świata. Największe grupy zarejestrowane wg krajów pochodzenia: Włochy ok. 79 tys, Hiszpania ok. 36 tys., Francja ok. 35 tys, Przeszło 60 tys. osób zarejestrowało się w grupach międzynarodowych.

W różnych punktach programu ŚDM uczestniczyć może łącznie 1,5-2 mln osób. Przewiduje się przyjazd do Krakowa około 25 000 prywatnych samochodów. Dla około 5 500 autokarów. wyznaczone będą miejsca parkingowe na terenie Miasta. Kolejne autokary parkować będą poza granicami administracyjnymi Miasta Krakowa. Duża rzesza osób wybierze podróż samolotem, pociągiem, rowerem, lub pieszo. Punktem kulminacyjnym przyjazdu pielgrzymów do Krakowa będą dni 30-31 lipca br. W dniach poprzedzających główne

uroczystości od 26 lipca do 29 lipca liczba uczestników będzie systematycznie wzrastać do liczby około 1 mln.

Planowane wydarzenia

BŁONIA

<i>Data</i>	<i>Nazwa uroczystości</i>	<i>Liczba uczestników</i>	<i>Godziny uroczystości</i>
26.07.2016	Msza Święta Ceremonia otwarcia	500 tys.	16.00 - 18.00
27.07.2016	Festiwal Młodych	100 tys.	13.00 - 23.00
28.07.2016	Powitanie Ojca Świętego	800 tys.	16.00 - 18.00
29.07.2016	Droga Krzyżowa	1 mln	16.00 - 18.00
01.08.2016	Katecheza Ekumeniczna	200 tys.	16.00 - 18.00

ŁAGIEWNIKI

<i>Data</i>	<i>Nazwa uroczystości</i>	<i>Liczba uczestników</i>	<i>Godziny uroczystości</i>
26.07.2016	Katecheza w drodze	75 tys.	08.00 - 14.00
27.07.2016	Katecheza w drodze	75 tys.	08.00 - 18.00
28.07.2016	Katecheza w drodze	75 tys.	08.00 - 14.00
29.07.2016	Katecheza w drodze	75 tys.	08.00 - 14.00

CAMPUS MISERICORDIAE (KRAKÓW – WIELICZKA)

<i>Data</i>	<i>Nazwa uroczystości</i>	<i>Liczba uczestników</i>	<i>Godziny uroczystości</i>
30.07.2016	Czuwanie z Ojcem Świętym	1mln	godz.17.00-19.30
31.07.2016	Msza Postania z Ojcem Świętym	2 mln	godz.10.00-12.00

TAURON ARENA KRAKÓW

<i>Data</i>	<i>Nazwa uroczystości</i>	<i>Liczba uczestników</i>	<i>Godziny uroczystości</i>
Wstępny harmonogram przygotowany w oparciu o dotychczasowe ustalenia pomiędzy Agencją Rozwoju Miasta S A a Archidiecezją Krakowską w imieniu której na terenie obiektu operować będzie organizacja Rycerze Kolumba. Młodzież anglojęzyczna swoje katechezy i spotkania będzie przeprowadzać na terenie obiektu TAURON Arena Kraków			
26.07.2016	Spotkania, katechezy, koncerty dla młodzieży anglojęzycznej – Msza Św. Otwarcia	15 – 20 tysięcy osób	18.00- 21.00
27.07.2016	Czas na Katechezę, Konferencja Biskupa, Msza Święta, Festiwal Młodych, Wydarzenia Konferencji Episkopatu USA	15 – 20 tysięcy osób	08.00 - 24.00
28.07.2016	Czas na Katechezę, Konferencja Biskupa, Msza Święta, Festiwal Młodych, Powitanie Papieża	15 – 20 tysięcy osób	08.00 - 22.00
29.07.2016	Czas na Katechezę, Konferencja	15 – 20 tysięcy osób	08.00 - 12.00

	Biskupa, Msza Święta, Festiwal Młodych, Droga Krzyżowa		20.00 – 23.30
30.07.2016	Narodowe spotkanie Konferencji Episkopatu z USA, Czuwanie z Ojcem Świętym	15 – 20 tysięcy osób	9.00-23.30
31.07.2016	Msza na zakończenie, Spotkanie Papieża z wolontariatem	15 – 20 tysięcy osób	godz.17.00-19.00

Najważniejszym, także pod względem organizacyjnym, jest wydarzenie centralne przewidziane w Brzegach w dniach 30-31.07.2016. Szczególne wyzwania organizacyjne wynikają m.in. z następujących uwarunkowań:

- przewidziana liczba uczestników
- czas przebywania w jednym miejscu
- bliskie położenie cieków i zbiorników wodnych
- bliskie położenie ważnych ciągów transportowych (międzynarodowa linia kolejowa E-30 i autostrada A-4)
- stan prawny (głównie działki prywatne w granicach różnych jednostek administracyjnych)
- brak doświadczeń z organizacji imprez w tej lokalizacji

Na terenie miasta Krakowa zorganizowanych będzie także cykl katechez – spotkań o charakterze religijnym, głównie w obiektach sakralnych (ok. 260 lokalizacji). Będą to także miejsca wzmożonego ruchu pieszych i zwiększonego zapotrzebowania na niektóre usługi komunalne. Wykaz głównych miejsc katechez i wydarzeń kulturalnych stanowi załącznik nr 4.

Na program ŚDM składają się ponadto spotkania o charakterze kulturalnym, w tym koncerty, przedstawienia i inne. Zasadnicza część tych wydarzeń przygotowana jest przez organizatora w ramach „Festiwalu Młodych” (szczegółowy wykaz wydarzeń znajduje się w załączniku nr 4)

Ponadto w ramach projektu „Noc Cracovia Sacra” opracowany został program obejmujący: ponad 20 koncertów o tematyce sakralnej, kilkanaście wystaw, zwiedzanie świątyń Krakowa i okolic, kościelnych zabytków i dzieł sztuki, na co dzień ogólnie niedostępnych – wykaz lokalizacji wydarzeń kulturalnych znajduje się w załączniku 4 (wraz z wykazem muzeów i miejskich instytucji kultury przygotowujących dodatkową ofertę dla uczestników ŚDM)

Transport publiczny

Jednym z głównych zadań ZIKiT w Krakowie jest organizacja transportu zbiorowego.

W Krakowie komunikacja publiczna przewozi w ciągu godziny około 41,6 tysiąca osób (uśrednione dane za dzień roboczy). Po uwzględnieniu wydajności infrastruktury transportowej i przewidywanym zwiększeniu ilości taboru, oraz częstotliwości kursów pojazdów komunikacji zbiorowej możliwe jest uzyskanie poziomu 57 tysięcy osób na godzinę. Krakowskie MPK na ŚDM dysponować będzie 288 pociągami tramwajowymi, w normalnym dniu roboczym do ruchu kierowanych jest około 220 pociągów tramwajowych, oraz około 623 autobusami, których ilość w normalnym dniu roboczym wynosi około 504, w związku z tym szacuje się, że organizacja dodatkowych przewozów spowoduje wzrost kosztów jej funkcjonowania o około 8,3 mln PLN. Są to bardzo ostrożne szacunki i mogą one ulec zmianie.

ZIKIT przekazał MPK wytyczne co do marszruty komunikacyjnej podczas ŚDM celem odpowiedniego przygotowania tras oraz środków komunikacji dedykowanych pielgrzymom.

ZIKIT do końca maja br. opracuje siatkę połączeń i linie specjalne do obsługi mieszkańców i uczestników uroczystości.

Do 10 lipca 2016 roku przygotuje rozkłady jazdy połączeń komunikacji publicznej. Po tym okresie informacje będą rozpropagowywane publicznie, tak aby w możliwie najszerszym zakresie przygotować mieszkańców aglomeracji do nadchodzących zmian. ZIKIT przygotuje także dla uczestników uroczystości mapy połączeń komunikacji zbiorowej w Krakowie.

Wydział Gospodarki Komunalnej UMK we współpracy z ZIKIT, MPO, KO ŚDM koordynuje prace nad objęciem planem transportowym na czas ŚDM również linii autobusowych aglomeracyjnych kursujących poza granice Miasta.

Zmiana siatki połączeń i stworzenie linii dedykowanych, umożliwiających dowóz pielgrzymów do ważnych miejsc wydarzeń pozwoli na przewiezienie ok. 40% ogółu pielgrzymów, co jest bardzo dobrym wskaźnikiem funkcjonowania komunikacji zbiorowej.

MPK w Krakowie zapewni podczas trwania ŚDM całodobową obsługę wiat przystankowych, ich utrzymanie w czystości, usuwanie szkód i aktów wandalizmu. Wzmocni zaplecze w postaci pogotowia sieciowego i mobilnych inspektorów ruchu. Zorganizuje Punkty Obsługi Pasażera, i przeszkoli dodatkową kadrę przygotowaną do udzielania informacji.

Część inwestycji związanych z obsługą transportu zostało zrealizowanych w 2015 roku.

Organizacja ruchu, parkingi

Parkingi i organizacja ruchu

Optymalna organizacja ruchu pieszych i pojazdów samochodowych jest jednym z kluczowych wyzwań organizacyjnych. Ze względu na nasilony ruch dużych grup pieszych, organizację licznych zgromadzeń (zarówno wydarzeń głównych jak i wielu spotkań religijnych i kulturalnych), przewidywane bardzo znaczne zwiększenie liczby pojazdów wjeżdżających do miasta – w dniach 22 lipca – 1 sierpnia br nie będzie obowiązywała zwykła (stała) organizacja ruchu. W szczególności wyznaczone zostaną obszary i miejsca wyłączone z ruchu, przeznaczone do wyłącznego ruchu pieszych oraz pojazdów ratowniczych i obsługi technicznej. Konieczne jest także wyznaczenie dróg ewakuacyjnych. W praktyce oznacza to konieczność zainstalowania na okres ŚDM około 8 tys. znaków drogowych i innych oznaczeń. Działania techniczne wymagają opracowania koncepcji odpowiadającej wymogom bezpieczeństwa, płynności ruchu, a także umożliwiającą prawidłowe funkcjonowanie Miasta.

Ze względu na skalę przedsięwzięcia dla realizacji tego zadania konieczne jest współdziałanie innych zarządców dróg (zwłaszcza gminy i powiaty ościennie, województwo małopolskie, GDDKiA), Policji, Straży Pożarnej, Biura Ochrony Rządu, przewoźników (w tym kolejowych), służb technicznych i ratowniczych.

Ogólny schemat organizacji ruchu i obsługi komunikacyjnej na czas ŚDM został wypracowany w toku wielu uzgodnień. Wstępna koncepcja organizacji ruchu opracowana przez ZIKiT wspólnie z ekspertami Politechniki Krakowskiej wyznaczała 30 parkingów w ciągach ulic na umieszczenie około 5300 autobusów. Podczas prac nad opracowaniem projektu organizacji ruchu wytyczono w ciągach ulic 3900 miejsc parkingowych oraz 1700 usytuowanych na terenach zlokalizowanych poza pasem drogowym. Łącznie daje to około 5600 miejsc parkingowych dla autobusów. Na terenie Miasta istnieje ponad 300 stacjonarnych miejsc postojowych i do tego należy doliczyć miejsca przy hotelach i pensjonatach. Wykaz miejsc parkingowych stanowi załącznik nr 7.

Na ukończeniu są prace związane z przygotowaniem projektu organizacji ruchu na ŚDM 2016. Termin przygotowania projektu to 10 maj 2016r. Z uwagi na zmiany narzucone przez BOR uzgodnienie projektu organizacji ruchu z policją i innymi podmiotami odpowiedzialnymi za organizację ruchu planowane jest do 20 maja 2016 r.

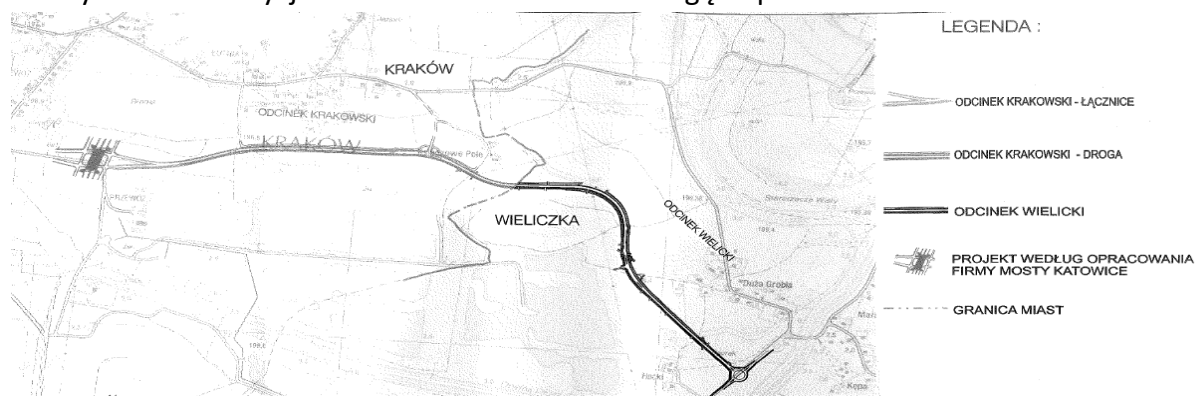
Wydział Spraw Administracyjnych UMK w porozumieniu z ZIKiT uzgodni zasady postępowania z wnioskami dot. handlu okazjonalnego w czasie ŚDM. Proces uzgodnień zostanie zakończony do końca maja br.

Wybrane inwestycje w infrastrukturę drogową

Celem zapewnienia sprawnego transportu na terenie Miasta w szczególności w czasie ŚDM, zaplanowano wcześniejszą realizację niektórych inwestycji w infrastrukturę drogową i towarzyszącą. Zadania przewidziane do realizacji w różnej perspektywie czasowej przełożono by termin ich zakończenia nastąpił w pierwszej połowie 2016 roku. Część inwestycji miejskich została zrealizowana w 2015 roku.

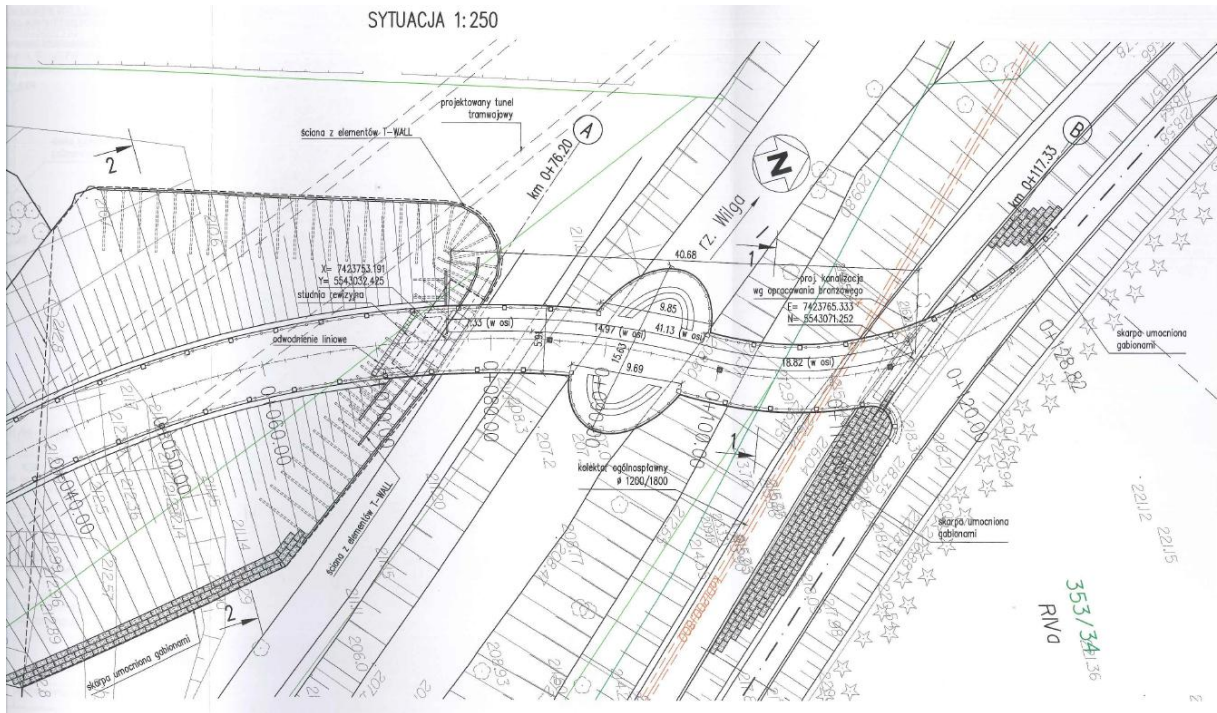
Budowa połączenia węzła „Rybitwy” ze strefami „Wieliczka-Niepołomice”.

Zadanie bardzo ważne w aspekcie organizacji ruchu kołowego i pieszego, gdyż umożliwi sprawne i szybkie połączenie Krakowa z Polem Miłosierdzia na którym ma odbyć się główna uroczystość. Inwestycja ta została zrealizowana. Drogę dopuszczono do ruchu 30.04.2016r.



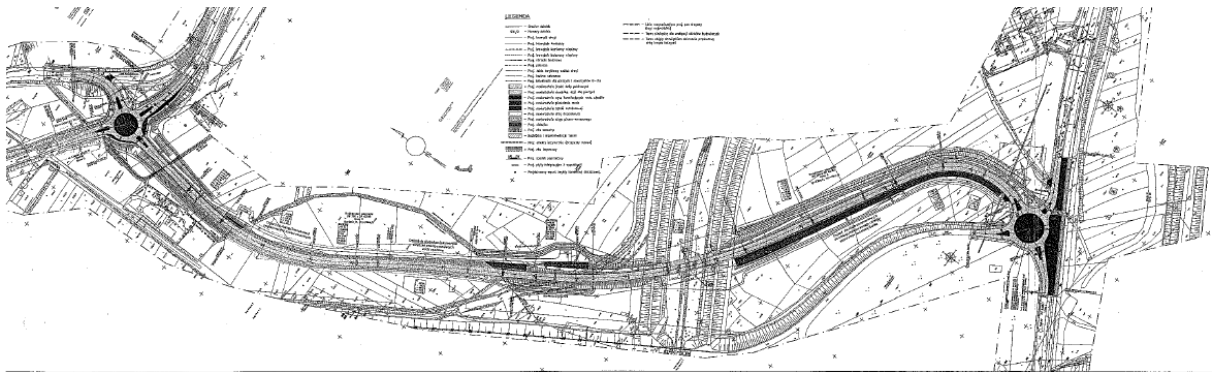
Kładka pieszka łącząca Sanktuarium w Łagiewnikach z budowanym Centrum Jana Pawła II.

Inwestycja w trakcie realizacji. Zaplanowane koszty realizacji 2.520.335,25 zł. Termin zakończenia robót budowlanych zaplanowano na 30 maja 2016. Zakończenie zadania inwestycyjnego to 30 czerwiec 2016.



Budowa połączenia ul. Księcia Józefa (drogi wojewódzkiej nr 780) z południową autostradą obwodnicą Krakowa poprzez Węzeł Mirowski.

Zadanie bardzo ważne, umożliwiające sprawne i bezpieczne poruszanie się autokarów między drogą wojewódzka 780, a węzłem Mirowskim. Zadanie realizowane w porozumieniu z Zarządem Województwa Małopolskiego (Gmina Miejska Kraków finansuje wykupy gruntów oraz współfinansuje projekt). Realizacja przez ZDW do 18 lipca 2016r.



Rozbudowa ul. Wrobela.

Termin realizacji 30 czerwiec 2016. Zaplanowane koszty realizacji ok. 3,9 mln zł.

Przebudowa ul. Wrobela



Planowana realizacja: 2016 r.

Całkowity koszt: 20 mln zł
Koszt zadania przewidziany do realizacji w 2016 r: 5,3 mln

Zadania remontowe:

ZIKIT zaplanował poprawę stanu nawierzchni 15 ulic, w tym : ul. Królowej Jadwigi (od Piastowskiej do Nad Zalewem) wraz z ul. Junacką, ul. Piastowskiej, ul. Zakopiańskiej, ul. Nawojki, ul. Opolskiej, ul. Pod Strzechą, ul. Pasternik, ul. Jasnogórskiej, ul. Nowosądeckiej, ul. Reymonta, ul. Olszanickiej, ul. Brożka, ul. Mirowskiej, ul. Skotnickiej, ul. Tynieckiej, stanowiących dojścia dla pieszych tj. nawierzchni jezdni wraz z niezbędną pozostałą infrastrukturą drogową (krawężniki, ścieki, nawierzchnie chodników). Zakończono pracę przy poprawie stanu nawierzchni w ulicach Zakopiańskiej, Olszanickiej, Brożka, Skotnickiej.

Przygotowanie zadania rozpoczęto już w 2015 roku. Obecnie zadania są w trakcie realizacji. Termin realizacji 30 czerwiec 2016. Zaplanowane koszty realizacji 22.900.000 zł. Zadania remontowe na terenie GMK realizowano także w roku 2014 i 2015. Ponadto rozpoczęto realizację zadania udrażniania rowu odwadniającego w miejscu uroczystości w Brzegach.

Inwestycje w infrastrukturę kolejową

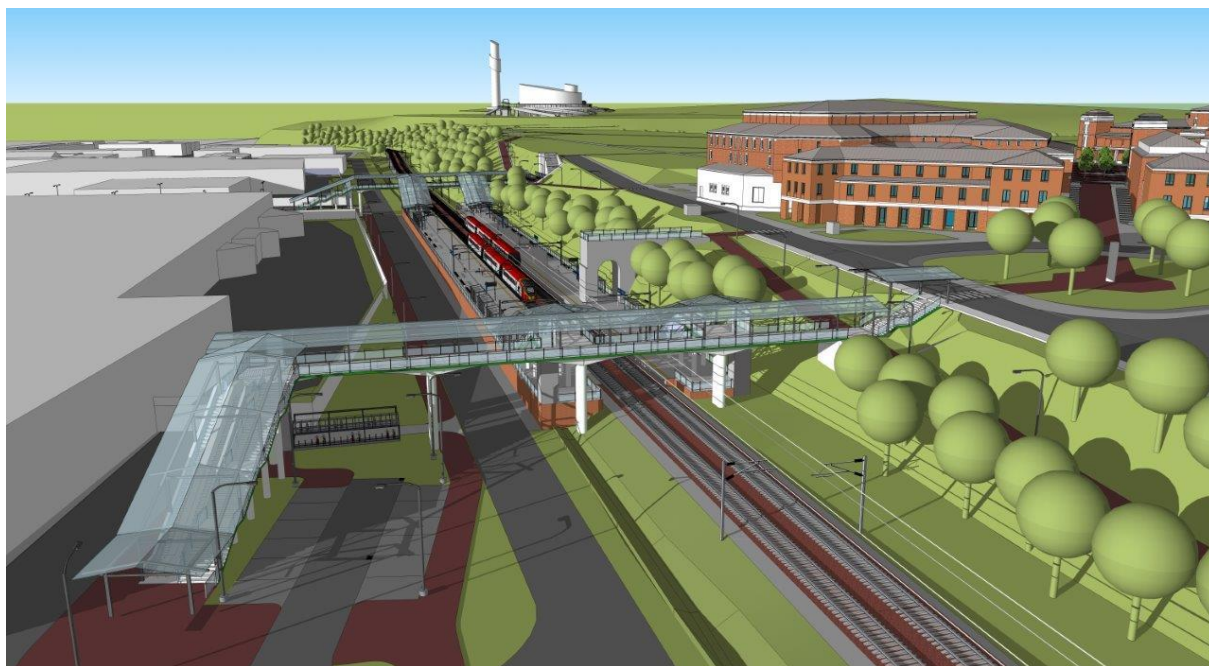
Budowa kolejowego przystanku osobowego Kraków –Sanktuarium

Zadanie bardzo ważne w aspekcie organizacji ruchu kolejowego i pieszego. Dla przystanku Kraków - Sanktuarium został wyłoniony wykonawca. Zgodnie z zawartą w dniu 30 marca

2016r. umową, koszt inwestycji to 27 851 892,76 PLN brutto. Ta kwota obejmuje również koszty związane z nadzorem inwestorskim.

Zgodnie z warunkami przetargu inwestycja została podzielona na etapy: I etap realizacji (perony i kładka południowa) powinien zostać ukończony do 30 czerwca br. Etap II – kładka północna – do końca września br.

Aktualnie, zadanie realizowane jest zgodnie z harmonogramem robót budowlanych. Planowane jest uzyskanie pozwolenia na użytkowanie, najpóźniej do 15 lipca 2016 roku.



UTRZYMANIE CZYSTOŚCI I PORZĄDKU

Toalety publiczne.

Przygotowując Miasto na przybycie przewidywanej przez Organizatora liczby uczestników uroczystości koniecznością jest zabezpieczenie odpowiedniej liczby toalet w przestrzeni publicznej. Oprócz 34 istniejących stałych toalet, które podczas trwania ŚDM funkcjonowały będą 24h na dobę, na terenie Krakowa zainstalowanych zostanie dodatkowo około 2 tysięcy przenośnych toalet umieszczonych w wybranych punktach Miasta. Plan rozmieszczenia sanitariatów opracowany został przez ZIKIT i sukcesywnie jest nanoszony na plan Miasta Krakowa z uwzględnieniem przewidywanych głównych miejsc gromadzenia się ludności, a także uwzględnia szalety zabezpieczane przez organizatora i inne podmioty. Umowa na zrealizowanie tego przedsięwzięcia została już zawarta. Toalety przenośne opróżniane i dezynfekowane będą w zależności od zapotrzebowania, nie rzadziej niż raz dziennie. Wykaz stałych toalet miejskich znajduje się w załączniku nr.8

Koordinację prac nad organizacją odbioru nieczystości powierzono MPWIK.

MPWIK w uzgodnieniu z ZIKIT wytypowało punkty zlewnie nieczystości z toalet przenośnych, które zorganizowane zostaną w następujących lokalizacjach :

1. Zygmunta Starego (obejmuje obszar Bronowice – Armii Krajowej)
2. Podłużna (obejmuje obszar Królowej Jadwigi)
3. Tyniecka (obejmuje obszar Tyniecka, Kapelanka)
4. Podmokła (obejmuje obszar Witosa, Nowosądecka)
5. Wilga/Zatorska (obejmuje obszar Kazimierz, Ludwinów)
6. Kosynierów/ Dąbska (obejmuje obszar Al. Jana Pawła II , AL. Pokoju)
7. Ptaszyckiego (obejmuje obszar Ujastek – Al. Solidarności , AL. Jana Pawła II)
8. Bulwarowa (obejmuje obszar Kocmyrzowska, AL. Solidarności , AL. Jana Pawła II)
9. Al.29 Listopada (obejmuje obszar Andersa, Bora Komorowskiego, Opolska)
10. Pasteura (obejmuje obszar ul. Opolska)

Ponadto wyznaczone zostały miejsca zrzutu nieczystości dla autokarów tj.:

1. Ul. Jasnogórska (boczna)
2. Ul. Pasternik 76
3. Ul. Gerlacha
4. Ul. Cechowa (boczna)

KO ŚDM odpowiedzialny jest za zabezpieczenie toalet w miejscach wydarzeń centralnych i organizowanych przez siebie uroczystości.

W przypadku planowanej lokalizacji toalet przenośnych na terenach skanalizowanych dopuszcza się sytuowanie tego typu toalet zgodnie z § 87 ust.3 Rozporządzenia Ministra Infrastruktury z dnia 12 kwietnia 2002r w sprawie warunków jakim powinny odpowiadać budynki i ich usytuowanie (DZ.U z 2002r. nr 75 poz.690 z późn. zm.) tylko za zgodą właściwego terenowo Państwowego Inspektora Sanitarnego.

Gospodarka odpadami.

Głównym realizatorem tego zadania jest MPO. Do 15 maja przygotowana zostanie koncepcja odbioru

W 2015 r. średnio każdego miesiąca z terenu GMK zbierano 22 tys. ton zmieszanych odpadów komunalnych, oraz selektywnie zbieranych odpadów komunalnych, takich jak:

papier, metal, tworzywa sztuczne, opakowania wielomateriałowe oraz szkło. Szacuje się, że w okresie ŚDM ilość dodatkowo wytworzonych odpadów będzie wynosić ok. 11-12 tys. ton.

Na bieżąco kontynuowane są prace związane z inwentaryzacją miejsc pobytowych pielgrzymów na terenie Miasta, miejsc uroczystości i wydarzeń kulturalno-religijnych, pól gastronomicznych, pól namiotowych. Inwentaryzacja zakończona zostanie 30 czerwca br. Po jej zakończeniu i analizie zebranego materiału zapewniona zostanie odpowiednia ilość pojemników/kontenerów na odpady i zatwierdzony kompleksowy plan zabezpieczenia gospodarki odpadami.

MPO zwiększy na okres uroczystości zatrudnienie. Utworzony zostanie całodobowy dyżur dyspozytorski, wraz z zapewnieniem obsługi infolinii. Całodobowo przyjmowane będą zgłoszenia w zakresie utrzymania czystości ulic, chodników, placów, pomników, kapliczek, ekranów akustycznych, likwidacji dzikich wysypisk śmieci, utrzymania czystości pasów drogowych, opróżniania koszy w pasach drogowych, prac nieprzewidzianych w zakresie utrzymania czystości np. likwidacja skutków gwałtownych ulew, likwidacja zamuleń ulic, kolizji drogowych, rozlanych substancji na ulicach itp. usuwania padłych zwierząt z terenów Gminy. Zadania MPO wpisują się również w zakres szeroko pojętego bezpieczeństwa publicznego, stąd na bieżąco będzie współpracować ze wszystkimi służbami odpowiedzialnymi za bezpieczeństwo (ABW, Policja , BOR).

Zasady oczyszczania Miasta (tj. ulic, chodników, pasów drogowych) odbywać się będą na zasadach ogólnych, oraz dostosowanych do potrzeb miejsc wydarzeń ŚDM.

Do 15 maja 2016 r. Miejskie Przedsiębiorstwo Oczyszczania Sp. z o.o. opracuje koncepcję zbierania i wywozu odpadów komunalnych z terenu Gminy Miejskiej Kraków, ze szczególnym uwzględnieniem miejsc na których odbywać się będą główne uroczystości Świątowych Dni Młodzieży (Błonia, Sanktuarium Bożego Miłosierdzia, Centrum Jana Pawła II, Campus Misericordiae, oraz z miejsc wydarzeń współtowarzyszących).

MIEJSCA ZAKWATEROWANIA

Zgodnie z aktualnymi prognozami KO ŚDM, między innymi we współpracy z miastem przewiduje się następujące liczby uczestników uroczystości nocujących na terenie Miasta Krakowa:

- Noclegi u osób prywatnych - ok 60 000 osób
- Pola namiotowe organizowane przez KO ŚDM – ok. 9 300 osób
- Hotele, domy zakonne i u rodzin – przyjaciół – 120 000 osób
- Placówki oświatowe GMK – około 60 000 osób

Szczególny charakter ma uroczystość główna (Campus Misericordiae) rozpoczynająca się w dniu 30 lipca br. Program uroczystości przewiduje nocne czuwanie o charakterze modlitewnym. Na terenie uroczystości może przebywać około 1 mln. osób.

Uczestnicy poza systemem rejestracji korzystać będą z ogólnodostępnej bazy noclegowej, tj. ok. 30 000 miejsc, a także noclegów organizowanych doraźnie przez różne podmioty.

Pola namiotowe

Gmina zadeklarowała Komitetowi przekazanie terenów przeznaczonych pod pola namiotowe. Na chwilę sporządzania informacji w zainteresowaniu KO są następujące lokalizacje: stadion KORONA przy ul Parkowej oraz OSIR przy ul. Kolnej pozostające w zarządzie Zarządu Infrastruktury Sportowej z którymi umowy na dysponowanie tymi obiektami nie zostały jeszcze zawarte i Międzyszkolny Ośrodek Sportowy przy pl. Na Groblach z którym umowę już zawarto.

Celem zabezpieczenia ewentualnego zwiększonego zapotrzebowania na ten cel Miasto wytypowało dodatkowych 15 terenów, na których możliwe będzie zakwaterowanie około 185 000 osób. Do chwili obecnej KO nie zgłosił zapotrzebowania na ich wykorzystanie. W związku z ograniczeniem niektórych wymagań wynikających z przepisów ustawy o usługach turystycznych dla organizacji tymczasowych pól namiotowych w zależności od potrzeb tereny te udostępnione zostaną KO na potrzeby noclegowe uczestników ŚDM.

Zbierane są także informacje nt. organizacji kolejnych pól namiotowych na terenach prywatnych w granicach administracyjnych M. Krakowa, organizowanych przez różne podmioty w tym biura podróży i osoby prywatne. Będzie miało to wpływ m.in. na przygotowanie optymalnej organizacji komunikacji zbiorowej. Zgodnie z ustawą o usługach turystycznych Prezydent Miasta Krakowa prowadzi ewidencję obiektów innych niż obiekty hotelarskie (tzw. niekategoryzowane). Zgodnie z cytowaną ustawą przedsiębiorca, przed podjęciem świadczenia usług hotelarskich obowiązany jest zgłosić obiekt do ww. ewidencji.

Pełna procedura znajduje się na stronach BIP w zakładce usługi-procedury pod adresem http://www.bip.krakow.pl/?dok_id=3276&sub=procedura&proc=PT-1

Dla tymczasowych pól namiotowych i obiektów noclegowych organizowanych w związku z SDM, ma dodatkowo zastosowanie ustawa specjalna.

Na chwile obecną zgłoszono i ujęto w „Ewidencji obiektów świadczących usługi hotelarskie, niebędących obiektami hotelarskimi, oraz pól biwakowych na terenie Gminy Miejskiej

Kraków” prowadzonej przez Prezydenta Miasta Krakowa 6 pól namiotowych dla 18 700 osób w następujących lokalizacjach:

- Plac na Groblach 23 (300 osób)
- ul. Starowolska (600 osób)
- ul. Drożyska (1200 osób)
- ul. Tyniecka 150 i 215 (6 000 osób)
- ul. Totus Tuus (10 000 osób)
- ul. Tyniecka 39 (600 osób)

Według stanu na dzień 30 kwietnia planowane jest utworzenie w granicach Miasta i jego bezpośrednim sąsiedztwie komercyjnych pól namiotowych dla około 80 000 osób w następujących lokalizacjach :

- Kraków – ul. Tyniecka
- Kraków, - al. Jana Pawła II
- Igołomia – Pobiednik Wielki (teren Aeroklubu)
- Pasternik

Niezależnie od powyższego Wydział Spraw Administracyjnych UMK zamieścił na stronie internetowej BIP Miasta Krakowa w połowie marca br. ogłoszenie o możliwości zgłaszania propozycji organizacji pól namiotowych na terenie GMK.

Jednostki oświatowe.

GMK przekazała KO do dyspozycji pomieszczenia w 184 placówkach oświatowych na terenie Krakowa z przeznaczeniem na miejsca noclegowe dla pielgrzymów (wykaz placówek znajduje się w załączniku nr 3). Przekazanie tych placówek umożliwi stworzenie około 60 000 miejsc noclegowych. Wszystkie umowy regulujące udostępnienie placówek zostały zawarte w 2015 roku.

W ramach prowadzonych stałych i planowanych remontów obiektów szkół, w I półroczu 2016 roku zaplanowano prace remontowe w 122 obiektach, które zostaną zakończone do 15 lipca 2016 roku. Obecnie prace remontowe prowadzone są w 60 obiektach, natomiast 56 zadań jest na etapie wyboru wykonawcy (postępowania przetargowe i ogłoszenia)

Miejsca wydarzeń

W 2015 roku przekazano do dyspozycji (podpisano umowy) KO ŚDM tereny Błoń Krakowskich i Parku Jordana, oraz tereny będące własnością Skarbu Państwa i GMK,

przylegające do miejsca głównych uroczystości. Wykaz działek będących własnością osób fizycznych i innych podmiotów Wydział Spraw Administracyjnych UMK przekazał do KO celem dalszego wykorzystania i pozyskania zgody na dysponowanie nimi.

Miasto dokonało m.in. rezerwacji następujących lokalizacji dla KO ŚDM: Rynek Główny, Mały Rynek, Plac Szczepański, Plac Wolnica, Park Krowoderski, Plac Niepodległości, Park im. Bednarskiego, Park Lotników Polskich, Park Krakowski, Park Ratuszowy, Bulwar Czerwieński. Dokonano rezerwacji ośrodków kultury pod wydarzenia związane z ŚDM. Rezerwacja obejmuje także Ośrodek Kultury Kraków - Nowa Huta, Nowohuckie Centrum Kultury, Ośrodek Kultury im. C.K. Norwida w Krakowie, Śródmiejski Ośrodek Kultury, Dom Kultury „Podgórze”. Zarezerwowano dla KO ŚDM TAURON Arenę w Krakowie. Obecnie trwają ustalenia pomiędzy Agencją Rozwoju Miasta S.A. zarządzającą TAURON Areną Kraków a Archidiecezją Krakowską na temat finansowych warunków najmu obiektu w dniach od 23 lipca 2016 do 1 sierpnia 2016.

Ogółem na potrzeby ŚDM po aktualizacji danych w terenie, zarezerwowano dla KO łącznie 269 gminnych obiektów, działek i terenów. Na dzień 30 kwietnia umowami objęto 190 pozycji z wykazu.

ZAPEWNIENIE WARUNKÓW WYŻYWIENIA UCZESTNIKÓW

Istotną potrzebą bytową jest zapewnienie wyżywienia uczestnikom ŚDM. Zadania w tym zakresie nie wynikają bezpośrednio z zakresu kompetencji Miasta, jednak ze względu na wpływ prawidłowej organizacji żywienia m.in. na bezpieczeństwo (w tym sanitarne), możliwość gromadzenia się dużych grup ludności w miejscach zbiorowego żywienia, oraz na organizację ruchu – zagadnienia te są również objęte działaniami Zespołu Zadaniowego.

Kraków posiada rozbudowaną sieć placówek żywienia oraz sklepów zaopatrujących w żywność, która jednak nie w pełni mogą zabezpieczać potrzeby ŚDM. Ponadto przewiduje się organizację tzw. „pól gastronomicznych” – miejsc w których różne podmioty (w tym gospodarcze) organizować będą wyżywienie dla uczestników ŚDM.

KO prowadzi negocjacje z podmiotami zainteresowanymi prowadzeniem pól zbiorowego żywienia. GMK zarezerwowała na ten cel i przekazała KO ŚDM wykaz terenów z informacją o zasadach, warunkach i kosztach ich użytkowania przy prowadzeniu tej działalności. Ustalono, że organizator pola zbiorowego żywienia obowiązany będzie do deklaracji szacowanej liczby korzystających z pola osób, zapewnienia toalet i dokonania niezbędnych uzgodnień z MPWIK oraz MPO. Nadzór sanitarny nad organizacją procesu żywienia organizowany jest zgodnie z odrębnymi przepisami (Państwowy Powiatowy Inspektor Sanitarny).

Obecnie zgłoszono 16 rezerwacji terenów przeznaczonych na pola gastronomiczne.

Komitet Organizacyjny ŚDM zobowiązał się przedłożyć do 11 maja br. w Wydziale Spraw Administracyjnych UMK wnioski o zajęcie terenów, oraz w ZIKiT wniosek o zajęcie pasa drogowego.

ZAOPATRZENIE W PODSTAWOWE MEDIA

Zaopatrzenie w energię elektryczną

Zabezpieczenie ciągłości dostaw energii elektrycznej w związku ze zwiększonym zapotrzebowaniem dla Aglomeracji Krakowskiej wymaga podjęcia szeregu działań planistycznych i organizacyjnych.

W Wydziale Gospodarki Komunalnej UMK opracowana została koncepcja zabezpieczenia w energię elektryczną obszaru Błóń i terenów przyległych (Park Jordana, stadion TS Wisła, stadion lekkoatletyczny KS Cracovia, Małe Błonia). Koncepcja ta została zaakceptowana przez TAURON Dystrybucja S.A., która odpowiedzialna jest za dostawę energii elektrycznej.

Z uwagi na ograniczenia czasowe, pola zbiorowego żywienia i pola namiotowe będą zasilane w energię elektryczną w oparciu o dostępne na tych terenach przyłącza energetyczne lub w oparciu o agregaty prądotwórcze.

W kwietniu odbyło się spotkanie z przedstawicielem spółki TAURON Dystrybucja S.A., którego przedmiotem było omówienie zabezpieczenia energetycznego głównych uroczystości oraz zwiększonego zapotrzebowania w energię elektryczną dla potrzeb komunikacji tramwajowej. Spółka przygotowana jest do wydarzeń, przeprowadza niezbędne prace inwestycyjne celem zwiększenia niezawodności systemu elektroenergetycznego

Aktualnie ZIKiT finalizuje prace związane z opracowaniem marszrut komunikacji zbiorowej, w tym komunikacji tramwajowej. Po ich przedstawieniu, dokonana zostanie analiza możliwości zabezpieczenia w energię elektryczną.

Do 30 maja br. planowane jest sporządzenie przez GK UMK całkowitego bilansu zapotrzebowania w energię elektryczną dla całej aglomeracji miejskiej i dokonanie uzgodnień z TAURON.

Do 30 czerwca zakończone zostaną prace związane z uzbrojeniem terenu Błóń, Parku Jordana i terenów przyległych, tak by w I połowie lipca można przeprowadzić próby techniczne zainstalowanych urządzeń.

Zabezpieczenie w wodę

Bieżące zapewnienie wody pitnej z sieci dla aglomeracji krakowskiej realizuje MPWIK. Uwzględniając spodziewaną większą liczbę osób, na terenie Krakowa wytypowano ok. 100 punktów poboru wody (oparte na hydrantach i zastosowanych nakładkach pozwalających na pobór wody – załącznik nr 6) rozlokowanych w miejscach dużego nasilenia ruchu pielgrzymów. Przewiduje się również uruchomienie trzech pitników, które są zlokalizowane w Parku Jordana, Rynku Głównym oraz na ul. Grodzkiej. Ponadto dostępnych będzie 10 studni z wodą o jakości warunkowo dopuszczalnej do spożycia. Niezależnie przewiduje się uruchomienie w sytuacji wystąpienia wysokich temperatur powietrza dodatkowych kurtyn wodnych, które umieszczone będą na Rynku Głównym, Placu Jana Nowaka Jeziorańskiego

W październiku 2015 roku MPWIK zrealizowało inwestycję doprowadzenia wody do granic Gminy i Miasta Wieliczka tj. ulicy Śliwiaka w Krakowie, zabezpieczające zasilanie w wodę terenu głównych uroczystości Campusu Misericordiae.

Dodatkowo zaprojektowano i zrealizowano odcinek sieci wodociągowej wzdłuż drogi technicznej przy S7, w części krakowskiej obszaru Brzegów. Jest to odcinek sieci wodociągowej o średnicy 150 mm o długości 1109 m biegnący wzdłuż istniejącej drogi ekspresowej S7 na odcinku pomiędzy rzekami Serafą i Drwiną. W ramach tego zadania wykonano również połączenie wodociągu $\varnothing 300$ z magistralą $\varnothing 400$ w osiedlu Złocień, doprowadzając wodociąg do koryta rzeki Serafy. W ten sposób dokonano dwustronnego zasilania tych rejonów w wodę. W razie konieczności można z rurociągu $\varnothing 300$ wspierać sieć wodociągową Wieliczki.

Wodociąg $\varnothing 150$ uzbrojony w hydranty z nasadkami stanowić będzie punkty poboru wody dla pielgrzymów.

Dokonano przeglądu wytypowanych lokalizacji pól gastronomicznych pod kątem możliwości dostawy wody i odbioru ścieków. Na bieżąco wydawane są również warunki techniczne dla prywatnych inwestorów przygotowujących infrastrukturę na ŚDM.

MPWIK w porozumieniu z Państwowym Powiatowym Inspektorem Sanitarnym opracował niezbędne procedury w zakresie nadzoru nad jakością wody.

ZABEZPIECZENIE MEDYCZNE W TYM POMOC PRZEDMEDYCZNA

Zadania w zakresie zabezpieczenia medycznego Świątowych Dni Młodzieży, wykonuje Wojewoda Małopolski. W ramach tego zabezpieczenia zostanie przygotowany plan zabezpieczenia medycznego realizowanego w okresie od 25 lipca do 2 sierpnia 2016 roku.

Zabezpieczenie medyczne i działanie systemu ochrony zdrowia podczas trwania Świątowych Dni Młodzieży w dniach 26 lipca – 1 sierpnia nie narusza i nie ingeruje w bieżącą działalność placówek systemu ochrony zdrowia w Krakowie. W celu upewnienia się czy planowane świadczenie medyczne zostanie zrealizowane w ustalonym terminie należy kontaktować się bezpośrednio ze świadczeniodawcą.

W zakresie badań i zabiegów w stanach nagłych – świadczenia zdrowotne będą realizowane na ogólnych zasadach.

Zasadnicza część przybywających do Krakowa w związku z obchodami Świątowych Dni Młodzieży uprawniona jest do korzystania ze świadczeń opieki zdrowotnej na ogólnych zasadach (obywatele polscy, obywatele państw należących do Unii Europejskiej uprawnieni na podstawie przepisów międzynarodowych, uprawnieni na podstawie ustawy o Państwowym Ratownictwie Medycznym). Przypomnieć należy, że w Rzeczypospolitej Polskiej, co do zasady nie ma rejonizacji dla świadczeń opieki zdrowotnej.

W ramach planu zabezpieczenia Świątowych Dni Młodzieży ujęte będą placówki szpitalne i podstawowej opieki zdrowotnej, przygotowane do udzielenia zwiększonej liczby świadczeń, w których udzielane będą świadczenia finansowane ze środków publicznych.

Urząd Miasta Krakowa w porozumieniu z Narodowym Funduszem Zdrowia zapewni aktualne informacje o działających przychodniach i szpitalach – w szczególności w dniach 29 – 30.07 br. (tj. sobota i niedziela).

W czasie obchodów Świątowych Dni Młodzieży działać będą 3 infolinie udzielające informacji związanych z opieką medyczną:

1. Całodobowy Telefon Informacji Medycznej – infolinia miejska (CTIM). Telefon działający 24 godziny na dobę. z obsługą w językach: polskim, angielskim, niemieckim, francuskim, włoskim, hiszpańskim i rosyjskim w okresie od 25 lipca do 2 sierpnia. Infolinia będzie udzielała informacji o zabezpieczeniu medycznym dla uczestników ŚDM na podstawie danych przekazanych przez Wojewodę Małopolskiego i Krakowskie Pogotowie Ratunkowe, w tym o polowych namiotach szpitalnych, pieszych i zmotoryzowanych patrolach medycznych, organizacji opieki zdrowotnej na czas Świątowych Dni Młodzieży. Informacja dla mieszkańców Krakowa

jak i ludności przebywającej na terenie Miasta będzie udzielana w dotychczasowym zakresie tj. czas oczekiwania na świadczenia medyczne, czas pracy aptek, nocna i świąteczna pomoc medyczna, szpitalne oddziały ratunkowe, ambulatoryjna opieka specjalistyczna, podstawowa opieka zdrowotna, programy polityki zdrowotnej finansowane przez Miasto i NFZ, aktualnie prowadzone są rozmowy dotyczące dostosowania zaplecza technicznego telefonu do zwiększonych wymagań w zakresie umowy. Następnie zostanie przygotowana umowa z Wykonawcą w tym zakresie,

2. Infolinia PZU – będzie obsługiwała zgłoszenia uczestników ubezpieczonych tj. zarejestrowanych, w zakresie konieczności skorzystania ze świadczeń medycznych w ramach ubezpieczenia. Po podaniu numeru ubezpieczenia (polisy) obsługa infolinii wskaże miejsce udzielenia świadczenia. Informacje będą udzielane w językach angielskim, niemieckim, francuskim, włoskim, hiszpańskim i polskim,
3. Ogólna całodobowa infolinia zorganizowana zostanie przez KO ŚDM w obiektach UMK do obsługi pielgrzymów i mieszkańców.

Biuro ds. Ochrony Zdrowia Urzędu Miasta Krakowa po przeprowadzonej analizie możliwości zmiany godzin pracy aptek ogólnodostępnych w okresie Świątowych Dni Młodzieży przygotowało projekt uchwały RMK w tej sprawie. Obecnie trwają konsultacje ww. projektu z samorządem aptekarskim oraz Wojewódzkim Inspektorem Farmaceutycznym. Ponadto w związku z zadaniami Wojewody Małopolskiego związanymi z zabezpieczeniem medycznym Świątowych Dni Młodzieży Kraków 2016 Biuro ds. Ochrony Zdrowia przeprowadza analizę (w kontekście poleceń wydanych przez PMK - pismo z 6.04.2016) w zakresie spójności Planu Zarządzania Kryzysowego dla Miasta Krakowa z Wojewódzkim planem działania systemu Państwowe Ratownictwo Medyczne odnoszącym się do m. Krakowa. Z uwagi jednak na informację uzyskaną od Koordynatora zabezpieczenia medycznego ŚDM Pani Małgorzaty Popławskiej w sprawie terminu przygotowania Planu zabezpieczenia medycznego ŚDM do dnia 15 maja br., powyższa analiza będzie przeprowadzona nie wcześniej niż do końca miesiąca maja.

BEZPIECZEŃSTWO

Przygotowania do wizyty Jego Świątobliwości Papieża Franciszka w RP i Świątowych Dni Młodzieży – w zakresie bezpieczeństwa, porządku publicznego i zarządzania kryzysowego prowadzone są w trybie i na zasadach uregulowanych w przepisach odrębnych. Działania te dotyczą m.in. :

- ciągłej aktualizacji dokumentów planistycznych, w tym z zakresu zarządzania kryzysowego
- systemu łączności dla służb, inspekcji i straży oraz Zespołu Zarządzania Kryzysowego

- monitoringu wizyjnego
- planu działania Straży Miejskiej
- przygotowania Miejskiego Zespołu Koordynacyjnego oraz Miejskiego Sztabu Operacyjnego na okres ŚDM 2016
- ćwiczeń i treningów.

Informacje o realizowanych i zaplanowanych działaniach wyłączone zostały do odrębnego opracowania.

DZIAŁANIA INFORMACYJNE

Miasto na stronie internetowej www.krakow.pl zamieszcza aktualne informacje na temat przygotowań Miasta do Światowych Dni Młodzieży 2016 w Krakowie.

Obsługa prasowa

Obsługę prasową ŚDM zapewnia PAP oraz KAI, w porozumieniu z KO ŚDM. Niezależnie od tego Biuro Prasowe UMK przygotowuje w Magistracie stanowiska komputerowe dla dziennikarzy w terminie od 18 lipca 2016. KO ŚDM szacuje, że w trakcie trwania ŚDM może w Krakowie przebywać ponad 6 tys. dziennikarzy.

W okresie od czerwca do końca lipca br. publikowane będą przez Biuro Prasowe UMK ogłoszenia i komunikaty o tematyce bezpośrednio odnoszącej się do ŚDM z ukierunkowaniem na informowanie o ważnych dla mieszkańców Krakowa zdarzeniach, zmianach itp.)

Biuro Prasowe współpracuje przy tworzeniu infolinii ŚDM. Obecnie trwają ustalenia z zaangażowanymi w utworzenie infolinii podmiotami. Aplikacje dla uczestników ŚDM, zapewnia KO.

Trwają ustalenia dotyczące pomocy Krakowskiego Biura Festiwalowego przy obsłudze infolinii Contact Centre za pośrednictwem sieci punktów informacji turystycznej InfoKraków (KBF jest operatorem tej sieci). przesłane również zostały sprawdzone źródła internetowe, z których wolontariusze Contact Centre (zrekrutowani przez KO ŚDM) mogą czerpać informacje.

Ponadto Krakowskie Biuro Festiwalowe wydrukuje 2 mln dwustronnych map, które będą obejmowały obszar centrum Krakowa oraz miejsca wydarzeń ŚDM – m.in. Łagiewniki, Nowa Huta, Brzegi i inne lokalizacje istotne dla uczestników ŚDM oraz moduły informacyjne.

APLIKACJA „KRAKÓW”

W terminie do 30 czerwca br. przygotowana i wdrożona zostanie aplikacja Kraków w różnych wersjach językowych (polska, angielska, hiszpańska). Aplikacja „Kraków” to nowoczesny, bezpłatny przewodnik miejski, przeznaczony dla urządzeń mobilnych z systemem operacyjnym Android oraz iOS.

Aplikacja działa offline – dzięki temu po pobraniu, użytkownik nie jest narażony na koszty transferu danych. Natomiast, jeśli chcemy pobrać najnowsze informacje na temat np. wydarzeń w mieście – możemy to zrobić w każdej chwili.

W najnowszej wersji znajdziemy wiele innowacji: pierwszą z nich jest **PLANER** – czyli opcja, w której możemy ułożyć własny plan zwiedzania miasta, wybierając najbardziej interesujące punkty.

Kolejnym nowym narzędziem jakie znajdziemy w aplikacji jest **NAWIGACJA DO PUNKTU** – dzięki niemu, oprogramowanie zaprowadzi nas do wybranego miejsca, którym może być zabytek, hotel czy też restauracja.

Dodana została również opcja **W OKOLICY**. Aplikacja, za pomocą geolokalizacji, informuje nas o obiektach znajdujących się w bezpośredniej odległości – może to być muzeum, stacja KMK Bike, a nawet.. automat biletowy.

„Kraków” została podzielona na 10 kategorii. W każdej z nich znajdziemy istotne wiadomości na temat miasta – od kulturalnych wydarzeń jakie aktualnie mają miejsce, po drogowe informacje.

MAPA KRAKOWA: znajduje się tutaj aktualny plan Krakowa. Mapa jest wbudowana w aplikację – więc działa w trybie offline. Ciekawostką jest, że na mapie zaznaczone są rekomendowane restauracje, muzea, czy zabytkowe miejsca

AKTUALNOŚCI: tu znajdziemy najświeższe informacje o tym, co dzieje się w mieście

WYDARZENIA: informacje w tej zakładce dotyczą wydarzeń kulturalnych w Krakowie – wystaw muzealnych, koncertów czy spotkań w artystycznych galeriach

ZWIEDZAMY KRAKÓW: baza danych na temat najpopularniejszych miejsc i atrakcji w Krakowie

TRASY TURYSTYCZNE: opisy najciekawszych tras turystycznych w mieście

INFORMACJE PRAKTYCZNE: można znaleźć tu podstawowe informacje o naszym mieście, użyteczne telefony, adresy dworców, aptek oraz instytucji bezpieczeństwa

KULTURA: informacje o muzeach, teatrach, kinach, a także kontakty, godziny otwarcia wraz z krótkim opisem

MIASTO I SAMORZĄD: najważniejsze informacje o wydziałach i budynkach Urzędu Miasta Krakowa wraz z adresami, numerami telefonów i geolokacją

KOMUNIKACJA MIEJSKA: niezastąpiona dla wszystkich podróżujących po Krakowie. Aktualne rozkłady jazdy autobusów i tramwajów, informacje o Krakowskiej Karcie Miejskiej, ceny biletów, a także mapa automatów KKM

KRAKÓW SAMOCHODEM: informacje na temat strefy parkowania, oraz wypożyczalni na terenie miasta

Działania informacyjne na targach turystycznych

Działania w tym zakresie podejmowane są przez Wydział Promocji i Turystyki UMK. Obejmują one uczestnictwo w targach turystycznych, w tym kolportaż ulotki przygotowanej przez KO ŚDM podczas targów i prezentacji w I połowie 2016 r. Co roku Kraków uczestniczy w targach gdzie prezentowana jest oferta turystyczna i kulturalna miasta, a zważywszy na zainteresowanie tematyką turystyki religijnej i ŚDM, uczestnicy targów są dodatkowo informowani w tym zakresie.

PROMOCJA MIASTA I WYDARZENIA KULTURALNE

ŚDM są – zgodnie z dotychczasowymi doświadczeniami - przede wszystkim wydarzeniem religijnym. Jednak ze względu na udział Ojca Świętego Franciszka, prognozowaną liczbę uczestników z całego świata, zakładana obecność 6000 tysięcy dziennikarzy relacje dla większości światowych telewizji i innych środków masowego przekazu – są dla Miasta Krakowa niepowtarzalną okazją do promocji we wszystkich jej aspektach.

Dekoracja Miasta

Dla zapewnienia powszechnie dostępnej, zrozumiałej i przejrzystej informacji dla uczestników ŚDM (a także mieszkańców) o obowiązujących zasadach ruchu pieszych i ruchu drogowego planuje się rozbudowaną informację wizualną m.in. wyznaczającą miejsca głównych spotkań i uroczystości. Podstawowym celem informacji wizualnej jest zapewnienie bezpiecznego przemieszczania się dużych grup ludności. System informacji wizualnej, który spełniał będzie także funkcje dekoracyjne i promocyjne, składał się będzie z kilku tysięcy nośników informacyjnych umieszczonych na terenie Miasta.

Zakończono czynności opracowania we współpracy z KO kompleksowego planu dekoracji Miasta Krakowa.

Projekt został zaopiniowany i przyjęty do realizacji przez ZIKiT. Przeprowadzono konsultacje przedstawicieli UMK, ZIKiT, KO oraz Urzędu Marszałkowskiego Województwa Małopolskiego w zakresie ostatecznego usytuowania poszczególnych elementów dekoracji, które pojawią

się w miejskiej przestrzeni publicznej. Ustalono również wspólną linię graficzną zawierającą logotyp miasta Krakowa, Urzędu Marszałkowskiego Województwa Małopolskiego i ŚDM oraz zakres rzeczowy dekoracji (tablice – flagi na słupy i latarnie 2700 szt., billboardy – witacze 3 szt., cube (kostki) 7 szt., 710 drogowskazów). Pozostały zakres rzeczowy jest w trakcie uzgodnień.

Dekoracja Miasta będzie realizowana w terminie 15.06 – 15.08. 2016 r. Jednostką odpowiedzialną za zadanie jest Zarząd Infrastruktury Komunalnej i Transportu.

[Działania promocyjne w mediach społecznościowych](#)

Celem podejmowanych działań jest dotarcie do gości ŚDM z przekazem, iż Kraków to miasto gościnne, atrakcyjne dla młodych ludzi, o bogatej ofercie kulturalnej, turystycznej, edukacyjnej i sportowej.

8 kwietnia br. rozpoczęto działania w mediach społecznościowych na nowych profilach turystycznych Miasta („Kraków Experience”) obejmujące portale Facebook, Instagram oraz Twitter. W ramach tego zadania będą regularnie publikowane informacje nt. Krakowa w języku polskim i angielskim. Zadanie realizowane będzie w terminie od kwietnia do września br.

[Zapewnienie materiałów promocyjnych dedykowanych turystyce religijnej.](#)

Zadanie to obejmuje druk wydawnictw w roku 2016, mający na celu właściwą obsługę gości przyjeżdżających do Krakowa, w tym turysty religijnego. Druk wydawnictw realizowany będzie do końca maja – czerwca br. (koniec maja: „Przewodnik pielgrzyma” i „3 dni w Krakowie” oraz mapa centrum Krakowa i Podgórze; koniec czerwca: „Przewodnik po Krakowie”), natomiast ich dystrybucja nastąpi w czerwcu i lipcu br. Materiały będą dystrybuowane do : Komitetu Organizacyjnego ŚDM - do pakietów – „Przewodnik pielgrzyma” w nakładzie 625 000 egz. w 9 wersjach językowych oraz Krakowskiego Biura Festiwalowego do Punktów Informacji Turystycznej – „3 dni w Krakowie” w 9 wersjach językowych, „Przewodnik po Krakowie” w 9 wersjach językowych. Za dostarczenie materiałów będzie odpowiadał Wydział Promocji i Turystyki.

[Działania promocyjne w przestrzeni publicznej](#)

Podejmowane działania zakładają przywitanie gości odwiedzających Kraków w trakcie ŚDM 2016 poprzez reklamy w przestrzeni publicznej. Komunikat promocyjny Miasta ma na celu

zwrócenie uwagi na ofertę turystyczną, kulturalną, edukacyjną i sportową Krakowa poprzez pokazanie znanych i rozpoznawalnych osób związanych z Krakowem.

Elementami działania będą nośniki citylight (170 szt.), naklejki z kodami QR do pobrania miejskiej aplikacji, iluminacje wybranych obiektów architektonicznych (Kładka Bernatka, Estakada Lipska-Wielicka, fontanny na Rynku Głównym i Placu Szczepańskim), branding tramwaju typu Bombardier, baner LED na TAURON Arenie Kraków. Zadanie realizowane będzie w lipcu br.

Pozostałe działania promocyjne

Ponadto będą realizowane działania promocyjne obejmować będą :

- Organizację wizyt studyjnych dla dziennikarzy i touroperatorów w pierwszej połowie 2016 r. tj. włączanie tematyki związanej z osobą papieża Jana Pawła II i turystyką religijną do programu wizyt studyjnych dziennikarzy i touroperatorów zagranicznych, m.in. z Włoch, Hiszpanii, Francji, Niemiec, USA, itd.
- Działania promocyjne na wybranych rynkach zagranicznych we współpracy z zagranicznymi ośrodkami Polskiej Organizacji Turystycznej w pierwszej połowie 2016 r. tj. działania branżowe, PR i medialne (tzw. pakiety promocyjne) promujące Kraków na wybranych rynkach zagranicznych, w tym ważnych szczególnie z punktu widzenia pozyskania uczestników ŚDM 2016. Turystyka religijna i ŚDM są tylko jednym z elementów działań w ramach realizacji pakietów promujących Kraków.
- Usługi przewodnickie dla uczestników warsztatów tj. wsparcie warsztatów organizowanych przez KO ŚDM dot. dziedzictwa narodowego/kulturowego poprzez zapewnienie zwiedzania dla około 1000 os.; ok. 50 grup/ w każdej grupie ok. 20 os.; 6 języków: polski, angielski, hiszpański, włoski, niemiecki, francuski.
- Usługi przewodnickie dla grup opiniotwórczych, dziennikarzy i specjalnych gości KO ŚDM tj. zapewnienie zwiedzania Krakowa dla grup opiniotwórczych, dziennikarzy i specjalnych gości KO ŚDM (10 grup/ w każdej grupie ok. 10 os.; 6 języków: polski, angielski, hiszpański, włoski, niemiecki, francuski), mające na celu uzyskanie efektu wizerunkowego.
- Szkolenie dla Straży Miejskiej w zakresie wiedzy o Krakowie, podstawowych kompetencji językowych i umiejętności mediacyjnych.
- Badania uczestników ŚDM i wpływu tych wydarzeń na gospodarkę turystyczną Krakowa.
- Przeszkolenie przez profesjonalnych przewodników miejskich ok. 2.000 osób dedykowanych przez Komitet Organizacyjny ŚDM do punktów informacyjnych (odpowiedzialne Krakowskie Biuro Festiwalowe).

- Wydłużenie godzin otwarcia punktów InfoKraków (punkty: Szpitalna 25, św. Jana 2, Sukiennice, Pawilon Wyspiańskiego, Józefa 7 oraz ul. Powiśle 11 otwarte w godzinach 6.00-24.00 w dniach 23.07 - 03.08. 2016. Punkt na lotnisku w Balicach otwarty całodobowo).
- Zapewnienie dodatkowych 4 punktów informacji miejskiej (hale namiotowe) wraz z wyposażeniem w lokalizacjach kluczowych dla poruszania się pielgrzymów.
- Przygotowanie wystawy plenerowej na temat wizyt papieskich zlokalizowanej przed budynkiem Magistratu na Placu Wszystkich Świętych.
- Zapewnienie dodatkowych 4 punktów informacji miejskiej (hale namiotowe) wraz z wyposażeniem, w lokalizacjach kluczowych dla poruszania się pielgrzymów tj:
 - przy Alei Generała Tadeusza Bora-Komorowskiego na terenie Parku Czyżyńskiego należącym do Muzeum Lotnictwa,
 - przy Placu Centralnym na terenie Nowohuckiego Centrum Kultury,
 - przy ul. Radzikowskiego na terenie UMK przy dawnym Motelu Krak,
 - przy ul. Zakopiańskiej na terenie parkingu Decathlonu (za zapewnienie wszelkich zgód związanych z tą lokalizacją odpowiada KO ŚDM).

Wydarzenia kulturalne

W ramach organizacji miejsc spotkań młodzieży i oferty kulturalnej Miasta dla uczestników ŚDM, miejskie jednostki kultury tj.: Śródmiejski Ośrodek Kultury, Nowohuckie Centrum Kultury, Dom Kultury Podgórze, Ośrodek Kultury Nowa Huta, Ośrodek Kultury im. C.K. Norwida zrealizują zaplanowane dla uczestników ŚDM koncerty, wystawy, warsztaty artystyczne, spektakle i wycieczki. Opracowana została oferta wydarzeń, która obejmuje czas od 24 lipca do 3 sierpnia 2016 r.

Nieodpłatnie udostępnione zostanie zwiedzanie obiektów Muzeum Historycznego Miasta Krakowa tj. Pałacu pod Krzysztoforą, Fabryki Oskara Schindlera w dniach od 24 do 26 lipca br., a w dniach od 1 do 5 sierpnia 2016 r. Starej Synagogi, Murów obronnych z Barbakanem oraz Domu Zwierzynieckiego, a także Muzeum Inżynierii Miejskiej przy ul. św. Wawrzyńca 15 oraz Ogrodu doświadczeń im. Lema w dniach od 24 lipca do 4 sierpnia 2016 r.

W ramach wydarzeń kulturalnych realizowany będzie projekt „Noc Cracovia Sacra”. Opracowany program projektu obejmuje termin od 24 do 27 lipca br. Tematem przewodnim tegorocznej edycji jest „Altera Roma”. Oferta obejmuje m.in. udostępnianie pomieszczeń klasztornych (na co dzień niedostępnych), prezentację wystaw oraz koncertów i spektakli słowno-muzycznych w wybranych kościołach.

Ponadto Krakowskie Biuro Festiwalowe w porozumieniu z KO ŚDM i KD zapewnia scenotechnikę na Rynku Głównym w Krakowie w dniach 23 – 29 lipca 2016 (rezerwacja

Rynku Głównego łącznie z montażem i demontażem to 19 lipca – 3 sierpnia 2016) na potrzeby Festiwalu Młodych oraz miejskich wydarzeń kulturalnych.

Rozstrzygnięto otwarty konkurs ofert dla organizacji pozarządowych w obszarze kultury, sztuki, ochrony dóbr kultury i dziedzictwa narodowego dla przedsięwzięć realizowanych z okazji ŚDM 2016, z uwzględnieniem obszaru Krakowa. Wybrano 6 ofert konkursowych, które zostaną objęte dofinansowaniem w formie dotacji z budżetu Miasta.

Szczegóły dotyczące wydarzeń wzbogacających ofertę kulturalną Krakowa na czas ŚDM znajdują się w załączniku nr 4.

FINANSE

Przygotowanie i przeprowadzenie ŚDM związane jest ze znacznymi nakładami finansowymi. Nakłady te ponoszone są przez różne podmioty prywatne i publiczne. Miasto Kraków planuje i ponosi koszty wynikające wyłącznie z ustawowego zakresu działania. Wykaz wydatków miejskich zawiera tabela dołączona do opracowania. Planowane przez Miasto wydatki przeznaczane są wyłącznie na cele zgodne z obowiązującymi przepisami prawa i stanowią realizację ustawowych obowiązków.

Ze względu na zwiększony zakres realizowanych zadań własnych od 2015 roku Miasto występuje do organów administracji rządowej o dofinansowanie realizowanych zadań z budżetu państwa (Załącznik nr 2). Należy podkreślić, że w trakcie ŚDM na terenie Miasta Krakowa przebywać będą głównie obywatele polscy, a obowiązek zapewniania uczestnikom tych wydarzeń bezpieczeństwa obciąża organy administracji publicznej stosownie do zakresu ich działania. Podjęcie planowanych działań organizacyjnych jest także niezbędne dla zapewnienia bezpieczeństwa mieszkańców Miasta i jego prawidłowego funkcjonowania. Pielgrzymka Ojca Świętego jest także oficjalną wizytą na zaproszenie władz państwowych. Wykaz składanych wniosków zawiera odrębny załącznik. Zgodnie z aktualnym stanem uzgodnień decyzje w sprawie dofinansowania zadań gminnych z budżetu państwa podejmowane będą przez Wojewodę Małopolskiego.

ŚDM stwarzają możliwość dla zwiększenia dochodów podmiotów gospodarczych świadczących usługi w branżach związanych z obsługą ludności (usługi, noclegi, żywienia itp.). Według dostępnych informacji organizowane w ostatnim czasie ŚDM przyczyniły się do zasilenia lokalnych gospodarek w kwotach od 700 mln zł (Madryt 2011) do 1,7 mld zł (Rio de Janeiro 2013)

W budżecie państwa na 2016 uchwalonym w dniu 25.02 br. przewidziano: rezerwy celowe w poz. 69: 100 mln zł na uzupełnienie wydatków Policji, Straży Pożarnej i BOR, w tym

w związku z ŚDM, w poz. 72: 15 mln zł na uzupełnienie wydatków związanych z organizacją ŚDM, w poz. 73: 9 mln 320 tys z przeznaczeniem na zabezpieczenie medyczne oraz 18 mln z przeznaczeniem na obsługę medialną.

System redystrybucji dochodów publicznych w Polsce nie pozwala na miarodajne zwymiarowanie dochodów z tych źródeł dla budżetu miasta (m.in. brak powiązania wpływów z podatku od towarów i usług z budżetem miasta).

Znaczenie promocyjne dla Miasta wynikające z organizacji ŚDM jest trudne do przecenienia. ŚDM stanowią wydarzenie o charakterze ogólnoswiatowym i od wielu miesięcy w związku z procesem organizacji Miasto Kraków jest promowane w wielu państwach świata jako miejsce ich organizacji. Uwagi dotyczące aspektu promocyjnego zostały zarysowane w innych częściach opracowania.

ZAŁĄCZNIKI:

1. Wykaz zadań wraz z kosztami
2. Wykaz wniosków o dofinansowanie zadań z budżetu państwa
3. Wykaz terenów i obiektów możliwych do wykorzystania w związku z ŚDM
4. Wykaz miejsc katechez oraz wydarzeń kulturalnych
5. Wykaz członków Zespołu Zadaniowego ŚDM 2016 w GMK
6. Wykaz punktów poboru wody
7. Wykaz miejsc parkingowych
8. Wykaz stałych toalet miejskich.

Opracowano w Wydziale Bezpieczeństwa i Zarządzania Kryzysowego Urzędu Miasta Krakowa na podstawie informacji cząstkowych od Członków Zespołu Zadaniowego ds. współpracy z komitetem Organizacyjnym Światowych Dni Młodzieży 2016

ZAŁĄCZNIK NR 1

Wykaz zadań umieszczonych w budżecie Miasta na 2016 rok :

Poz.	Nazwa	Jednostka realizująca	Planowany koszt zadania	ZAKRES PRAC W ZAKRESIE ZADAŃ BIEŻĄCYCH
1	Organizacja pierwszej pomocy przedmedycznej, w tym z udziałem społecznych organizacji ratowniczych, szkolenie wolontariuszy	Biuro ds. Ochrony Zdrowia	300 000 zł	Wydatki bieżące związane z kosztami zorganizowania: patroli pomocy przedmedycznej w miejscach wydarzeń centralnych na terenie Gminy Miejskiej Kraków, Błonia, Łagiewniki, Białe Morza,
2	Organizacja parkingów na terenie GMK	ZIKiT	1 000 000 zł	Organizacja parkingów na terenie GMK
3	Całodobowy telefon informacji medycznej dla ŚDM	Biuro ds. Ochrony Zdrowia	100 000 zł	Poszerzenie funkcjonującego całodobowego telefonu o stanowiska obcojęzyczne podczas ŚDM. Zwiększenie zakresu udzielanych informacji o zorganizowaną pomoc medyczną dla uczestników ŚDM w tym w języku: angielskim, niemieckim, włoskim, francuskim, hiszpańskim, rosyjskim.
4	Zwiększenie kosztów funkcjonowania linii miejskich i ich wzmocnień	ZIKiT	3 500 000 zł	Koszt tygodniowego funkcjonowania komunikacji miejskiej wraz z zwiększeniem funkcjonowania linii miejskich i ich wzmocnień przy założeniu zwiększenia o 8 tys. wozokilometrów dla autobusów, 7 tys. wozokilometrów dla tramwajów. Skierowanie dodatkowych 40 autobusów będących w inwentarzu (rezerwy i obsługa techniczna tabor w trakcie przeglądów) oraz 25 tramwajów w inwentarzu (rezerwy i obsługa techniczna tabor w trakcie przeglądów) które przewoźnik na krótki okres może dodatkowo skierować do ruchu.
5	Opracowanie studium polityki transportowej dla ŚDM	ZIKiT	600 000 zł	Opis wydarzeń ŚDM pod kątem obsługi transportowej tj. zaplanowanie dróg dojścia i dojazdu dla uczestników uroczystości ŚDM.
6	Toalety sanitarne	ZIKiT	3 000 000 zł	Zadanie obejmuje montaż, demontaż oraz serwisowanie toalet zlokalizowanych na terenie miasta Krakowa
7	Zadania związane z remontami ulic	ZIKiT	5 900 000 zł	Remonty nawierzchni jezdni wraz z niezbędną pozostałą infrastrukturą drogową (krawężniki, ścieki, nawierzchnie chodników). ul. Królowej Jadwigi (od Piastowskiej do Nad Zalewem) wraz z ul. Junacką, ul. Piastowska, ul. Zakopiańska, ul. Nawojki, ul. Opolska, ul. Pod Strzechą, ul. Pasternik, ul. Jasnogórska, ul. Nowosądecka, ul. Reymonta, ul. Olszanicka, ul. Brożka, ul. Mirowska, ul. Skotnicka
8	Przygotowanie tymczasowej organizacji ruchu	ZIKiT	1 500 000 zł	Zlecenie opracowania dokumentacji projektowej, wprowadzenie zmian w ruchu, przywrócenie stałej organizacji po zakończeniu ŚDM
9	Przeprowadzenie prac remontowych w szkołach i placówkach oświatowych związanych z zapewnieniem miejsc noclegowych podczas Świątowych Dni Młodzieży Kraków 2016	Wydział Edukacji	7 400 000 zł	remonty sanitariatów, remonty natrysków, remonty podłóg, malowanie, remonty chodników i dróg wewnętrznych.
10	Organizacja wydarzeń kulturalnych podczas ŚDM	Wydział Kultury i Dziedzictwa	1 470 000 zł	Organizacja i realizacja przedsięwzięć kulturalnych, w tym: koncertów, pokazów, spektakli słowno-muzycznych, warsztatów, wystaw, projekcji filmów, nieodpłatne udostępnienie dla uczestników ŚDM do zwiedzania Muzeum Historycznego Miasta Krakowa (Oddział Pałac

		<i>Narodowego</i>		Pod Krzysztofory i Fabryka O. Schindlera) oraz Muzeum Inżynierii Miejskiej; 25-31 lipca 2016 r. do godz. 21:00, a 27 lipca 2016 r. do godz. 01:00 realizacja projektu "Noc Cracovia Sacra" w innym niż corocznie terminie tj. w dniach 26-29 lipca 2016 r. oraz w innej formule, adekwatnej do szacowanej ilości uczestników ŚDM, projekt obejmować będzie m.in.. udostępnianie pomieszczeń klasztornych (na co dzień niedostępnych) prezentację wystaw oraz koncertów i spektakli słowno-muzycznych, realizacja otwartego konkursu ofert dla organizacji pozarządowych w obszarze kultury, sztuki, ochrony dóbr kultury i dziedzictwa narodowego dla przedsięwzięć realizowanych z okazji ŚDM z uwzględnieniem obszaru Krakowa i czasu trwania ŚDM
11	<i>Promocja</i>	<i>KP + PT + ZIKIT</i>	4 130 000 zł	W tym dekoracja Miasta (ZIKIT), zadania Wydziału Promocji i Turystyki oraz Kancelarii Prezydenta
Poz. *	Nazwa	Jednostka realizująca	Planowany koszt zadania	ZAKRES PRAC W ZAKRESIE ZADAŃ INWESTYCYJNYCH
1	Rozbudowa monitoringu wizyjnego .	Wydział Bezpieczeństwa i Zarządzania Kryzysowego	2 500 000 zł	Rozbudowa istniejącego monitoringu wizyjnego wraz z towarzyszącą infrastrukturą telekomunikacyjną na terenie GMK, oraz realizacja koncepcji i projektu technicznego dalszej rozbudowy systemu monitoringu wizyjnego.
2	Budowa bezprzewodowej cyfrowej łączności TETRA	Wydział Bezpieczeństwa i Zarządzania Kryzysowego	350 000 zł	Budowa zintegrowanej łączności cyfrowej bezprzewodowej TETRA we współpracy z KWP w Krakowie na potrzeby integracji służb, zarządzania kryzysowego oraz zapewnienia bezpieczeństwa i porządku publicznego (Partycypacja w budowie 4 strefy radiolinii, przekaźniki)
3	Zakup pojemników na odpady	GK / MPO w Krakowie Sp. z o.o.	2 000 000 zł	Zakup i rozstawienie pojemników na odpady
4	Budowa kolejowego przystanku osobowego Kraków - Sanktuarium	Wydział Gospodarki Komunalnej	4 200 000 zł	Zakres opracowania obejmuje podstawową tematykę branżową zagospodarowania terenu inwestycji : perony z komunikacją pionową, obiekty inżynieryjne w tym kładki dla pieszych i ściany oporowe miejsca postojowe jezdnie ciągi piesze; odwodnienie; lokalną infrastrukturę sieciową; energetykę; telekomunikację; sieć trakcyjną dostosowaną do układu peronów.
5	Kładka pieszo-rowerowa łącząca Sanktuarium w Łagiewnikach z budowanym Centrum Jana Pawła II	ZIKIT	1 860 000 zł	Kładka połączy dwa obiekty kultu religijnego :Sanktuarium w Łagiewnikach z budowanym Centrum Jana Pawła II Zadanie rozpoczęto w bieżącym roku.
6	Budowa połączenia węzła „Rybitw” ze strefami „Wieliczka-Niepołomice”	ZIKIT	7 330 000 zł	W ramach zadania wybudowana zostanie nowa ulica (jedna jezdnia z dwoma pasami ruchu) jako czwarte ramię na węźle „Rybitw”, o długości ok. 1,3 km od węzła do granicy miasta (połączenie drogi ekspresowej S7 ze strefą ekonomiczną „Wieliczka-Niepołomice”)

Łączna wartość zadań to 51,65 mln złotych.

ZAŁĄCZNIK NR 2

Wykaz wniosków o dofinansowanie zadań własnych Gminy złożonych we wrześniu 2015 roku do Małopolskiego Urzędu Wojewódzkiego:

1. Bieżąca obsługa przystanków komunikacyjnych oraz informacja dla pielgrzymów - 553 648,00 zł
2. Połączenie drogowe Gminy Miejskiej Kraków ze strefą przemysłową Wieliczka – Niepołomice - 7 325 629,00 zł
3. Zakupy inwestycyjne na potrzeby Szpitalnego Oddziału Ratunkowego Szpitala Specjalistycznego im. Stefana Żeromskiego SP ZOZ w Krakowie - 1 830 000,00 zł
4. Ustawienie toalet przenośnych na czas trwania ŚDM – 3 000 000,00 zł
5. Dekoracja Miasta Krakowa na ŚDM - 1 000 000,00 zł
6. Remonty dróg - 44 300 000,00 zł
7. Przygotowanie szkół i placówek Gminy Miejskiej Kraków do przyjęcia pielgrzymów podczas Światowych Dni Młodzieży 2016 - 6 500 000,00 zł
8. Zakup sprzętu łączności bezprzewodowej noszonej i stacjonarnej dla funkcjonariuszy Straży Miejskiej Miasta Krakowa z siedzibą ul. Dobrego Pasterza 116 31-416 Kraków - 500 000,00 zł
9. Budowa dwóch pochylni dla osób niepełnosprawnych w przejściu podziemnym pod ul. Zakopiańską - 2 366 517,00 zł
10. Rozbudowa ulicy Wrobela na odc. Od ul. Śliwiaka do skrzyżowania Rącznej i ul. Łutnia etap I - 5 373 300,00 zł
11. Opracowanie studium obsługi transportowej ŚDM - 600 000,00 zł
12. Przygotowanie tymczasowej organizacji ruchu i wdrożenie zmian w trakcie przygotowań i trwania ŚDM w Krakowie - 1 500 000,00 zł
13. Zwiększenie funkcjonowania komunikacji miejskiej w okresie ŚDM - 7 500 000,00 zł
14. Dostawa samochodów osobowych i specjalistycznych na potrzeby Straży Miejskiej Miasta Krakowa z siedzibą ul. Dobrego Pasterza 116 31-416 w Krakowie - 2 630 000,00 zł
15. Przygotowanie terenów sportowych na potrzeby zakwaterowania ok. 60 000 osób/uczestników ŚDM oraz rekultywacja terenów sportowych po zakończeniu Światowych Dni Młodzieży - 2 100 000,00 zł
16. Przygotowanie terenu Błoi i Parku Jordana na ŚDM - 3 200 000,00 zł
17. ŚDM 2016 - Utrzymanie czystości na terenie Gminy Miejskiej Kraków, Gospodarka odpadami na terenie GMK, Zakup pojemników na odpady. - 23 000 000,00 zł
18. Organizacja pierwszej pomocy przedmedycznej przy udziale społecznych organizacji ratowniczych oraz organizacja szkolenia wolontariuszy - 900 000,00 zł
19. Budowa i wdrożenie zintegrowanej informacji miejskiej opartej o profesjonalne call center - 500 000,00 zł
20. Całodobowy telefon informacji medycznej na ŚDM - 100 000,00 zł

21. Zakupy inwestycyjne na potrzeby Szpitalnego Oddziału Ratunkowego Szpitala Miejskiego Specjalistycznego im. Gabriela Narutowicza w Krakowie
- 1 067 500,00 zł
22. Rozbudowa monitoringu wizyjnego w Krakowie - 1 650 000,00 zł
23. Budowa i wdrożenie Systemu Informacyjnego – 3 000 000 zł

ZAŁĄCZNIK NR 3

Wykaz terenów i obiektów zarezerwowanych na wniosek KO ŚDM

LP	DZIAŁKA / OBIEKT	MOŻLIWE WYKORZYSTANIE
1.	Rynek Główny	Festiwal Młodych, Strefa Chwały, rezerwacja w terminie 19 lipca – 3 sierpnia 2016 (w tym 23-29 lipca 2016 działania artystyczne)
2.	Mały Rynek	Festiwal Młodych, pokazy filmowe, koncerty - 26.07 godz. 9.00 - 15.00; 27.07 godz: 14.00 – 23.00; 28.07 godz. 14.00 - 16.00; 29.07 godz. 14.00 - 16.30. Katechezy: w dniach: 27.07-29.07.2016 w godzinach: od 9.00 - 13.00
3.	Plac Szczepański	Festiwal Młodych, Festiwal "Hallelujah" wspólnoty Shalom
4.	UMK Rynek Podgórski 1 Sala Konferencyjna	Zorganizowanie infolinii przez KO ŚDM
5.	Plac Wolnica	Festiwal Młodych, Skauci Europy. Katechezy w dniach: 27.07-29.07.2016 w godzinach: od 9.00 - 13.00
6.	Błonia	Katecheza w Drodze, Festiwal Młodych, 26.07 – koncert po Mszy 27.07 – Spotkanie Narodowe Włochów 28.07 – koncert po przywitaniu Papieża 29.07 - koncert po Drodze Krzyżowej;
7.	Podgórze obręb 105 działki 22/12, 276/4, 28/6, 286/7, 29/1, 29/2, 297/5, 32, 39, 422/29, 422/34, 427/14, 58/2, 58/3, 72, 78, 80, 86/16, 138/4, 22/5, 22/7, 23/3, 254/4, 256/4, 27, 277/7, 278/7, 30, 417, 422/24, 76, 77, 79/10, 79/12, 79/13, 79/9, 81/6, 81/7, 420/13	Campus Misericordiae
8.	Śródmiejski Ośrodek Kultury	Festiwal Młodych, warsztaty artystyczne, pisanie ikon
9.	Nowohuckie Centrum Kultury	Festiwal Młodych, koncert, spektakl
10.	Dom Kultury "Podgórze"	Festiwal Młodych, warsztaty artystyczne

11.	Ośrodek Kultury - Nowa Huta	Festiwal Młodych, warsztaty artystyczne
12.	Ośrodek Kultury im. C. K. Norwida	Festiwal Młodych
13.	Muzeum Historyczne Miasta Krakowa (Pałac pod Krzysztoforą)	Wystawy
14.	Muzeum Inżynierii Miejskiej (ul. św. Wawrzyńca i Ogród Doświadczeń im. Lema)	Wystawy
15.	TAURON Arena Kraków	Na podstawie umowy Agencji Rozwoju Miasta SA z Archidiecezją Krakowską na terenie obiektu operować będzie organizacja Rycerze Kolumba
16.	Centrum Kongresowe ICE	Trwają ustalenia dotyczące wykorzystania ICE do innych potrzeb niż Centrum Prasowe
17.	ul. Reymonta (WISŁA)	Festiwal Młodych
18.	ul. Kałuży (CRACOVIA)	Festiwal Młodych, Centrum Powołaniowe
19.	ul. Ptaszyckiego (HUTNIK/COMCOM)	Festiwal Sportu
20.	ul. Parkowa (KORONA)	Pole namiotowe
21.	OSiR Kolna	Pole namiotowe
22.	Planty Krakowskie od ul. Franciszkańskiej do ul. Poselskiej	Wystawa Instytutu Dialogu Międzykulturowego im. Jana Pawła II
23.	Park im. H. Jordana	Strefa Pojednania
24.	Park Krakowski	Lokalizacja rezerwowa
25.	Park Krowoderski – Krowodrza obręb 44 działka 3/11	Festiwal Młodych , wystawa, scena. Katechezy w dniach: 27.07-29.07.2016 w godzinach: od 9.00 – 13.00
26.	Park Ratuszowy	Lokalizacja rezerwowa
27.	Plac Niepodległości	Festiwal Młodych, wystawa
28.	Park Lotników Polskich	Festiwal Młodych, Program Rycerzy Kolumba
29.	Park Bednarskiego	Skauci Europy, Dom Kultury Podgórze
30.	Aleja Róż	Festiwal Młodych, Wspólnota Emmanuel
31.	Rynek Podgórski	Festiwal Młodych, Dzień alfonsjański
32.	Plac św. Marii Magdaleny	Festiwal Młodych, scena, przedstawienia

33.	Śródmieście obręb 146 działka 80/3 Plac Wielkiej Armii Napoleona	Lokalizacja rezerwowa
34.	Śródmieście obręb 1 działka 606/7 ul. Bernardyńska	Pole gastronomiczne Caritas
35.	Śródmieście obręb 3 działka 172/7 Bulwary Wiślane	Pole gastronomiczne Caritas
36.	Śródmieście obręb 3 działka 179 Bulwary Wiślane	Pole gastronomiczne Caritas
37.	Śródmieście obręb 14 działka 112/9 ul. Paulińska	Pole gastronomiczne Caritas
38.	Śródmieście obręb 146 działka 81/5 Bulwar Czerwieński przy Moście Dębnickim	Pole gastronomiczne Caritas
39.	Krowodrza obręb 4 działka 742/4 Plac Inwalidów	Pole gastronomiczne Caritas
40.	Krowodrza obręb 5 działka 352 ul. Armii Krajowej	Pole gastronomiczne Caritas
41.	Krowodrza obręb 6 działki 137/71, 137/72, 137/73, 137/74, 137/100, 137/116, 137/118, 145/6, 164/1, 165/1, 166/1, 167/1, 168/1, 169/4, 169/5, 171/9	Festiwal Młodych
42.	Krowodrza obręb 12 działka 223 ul. Piastowska	Pole gastronomiczne Caritas
43.	Krowodrza obręb 14 działka 373/9 Skwer przy Bulwarze Rodła	Pole gastronomiczne Caritas
44.	Krowodrza obręb 45 działka 239 ul. Prądnicka Nowy Kleparz	Pole gastronomiczne Caritas
45.	Podgórze obręb 10 działka 485/9 Bulwary Wiślane	Pole gastronomiczne Caritas
46.	Podgórze obręb 10 działka 547/11 Bulwary Wiślane	Pole gastronomiczne Smaki Regionów
47.	Podgórze obręb 12 działka 6/2	Festiwal Młodych
48.	Podgórze obręb 12 działka 7/2	Festiwal Młodych
49.	Podgórze obręb 12 działka 10 Bulwary Wiślane	Pole gastronomiczne Caritas
50.	Podgórze obręb 12 działka 11	Festiwal Młodych
51.	Podgórze obręb 12 działka 501/2 Bulwary Wiślane	Pole gastronomiczne Caritas
52.	Podgórze obręb 12 działka 184 Planty Nowackiego	Pole gastronomiczne Caritas
53.	Podgórze obręb 12 działka 548/5	Festiwal Młodych
54.	Podgórze obręb 13 działka 569/14	Miasteczko ŚDM Skauci Europy.
55.	Podgórze obręb 13 działka 569/12	Miasteczko ŚDM Skauci Europy.
56.	Podgórze obręb 13 działka 570	Miasteczko ŚDM Skauci Europy.
57.	Podgórze obręb 18 działka 32/29	Festiwal Młodych, Ruch Focolari
58.	Podgórze obręb 45 działka 86/19 Okolice Sanktuarium JP II	Pole gastronomiczne Caritas
59.	Podgórze obręb 45 działka 86/21 Okolice Sanktuarium JP II	Pole gastronomiczne Caritas

60.	Podgórze obręb 46 działka 380/7 ul. Totus Tuus	Pole gastronomiczne Caritas
61.	Podgórze obręb 46 działka 380/14 ul. Totus Tuus	Pole gastronomiczne Caritas
62.	Podgórze obręb 46 działka 380/17 ul. Totus Tuus	Pole gastronomiczne Caritas
63.	Podgórze obręb 46 działka 380/18 ul. Totus Tuus	Pole gastronomiczne Caritas
64.	Podgórze obręb 46 działka 381/1 ul. Totus Tuus	Pole gastronomiczne Caritas
65.	Podgórze obręb 46 działka 381/4 ul. Totus Tuus	Pole gastronomiczne Caritas
66.	Podgórze obręb 46 działka 381/5 ul. Totus Tuus	Pole gastronomiczne Caritas
67.	Podgórze obręb 46 działka 427/20 ul. Totus Tuus	Pole gastronomiczne Caritas
68.	Nowa Huta obręb 48 działka 20/32	Festiwal Młodych
69.	Szkoła Podstawowa Nr 1	Miejsca noclegowe
70.	Szkoła Podstawowa Nr 2	Miejsca noclegowe
71.	Szkoła Podstawowa Nr 3	Miejsca noclegowe
72.	Szkoła Podstawowa Nr 4	Miejsca noclegowe
73.	Szkoła Podstawowa Nr 7	Miejsca noclegowe
74.	Szkoła Podstawowa Nr 18	Miejsca noclegowe
75.	Szkoła Podstawowa Nr 21	Miejsca noclegowe
76.	Szkoła Podstawowa Nr 22	Miejsca noclegowe
77.	Szkoła Podstawowa Nr 24	Miejsca noclegowe
78.	Szkoła Podstawowa Nr 25	Miejsca noclegowe
79.	Szkoła Podstawowa Nr 26	Miejsca noclegowe
80.	Szkoła Podstawowa Nr 27	Miejsca noclegowe
81.	Szkoła Podstawowa Nr 29	Miejsca noclegowe
82.	Szkoła Podstawowa Nr 30	Miejsca noclegowe
83.	Szkoła Podstawowa Nr 31	Miejsca noclegowe
84.	Szkoła Podstawowa Nr 32	Miejsca noclegowe
85.	Szkoła Podstawowa Nr 36	Miejsca noclegowe
86.	Szkoła Podstawowa Nr 37	Miejsca noclegowe
87.	Szkoła Podstawowa Nr 38	Miejsca noclegowe
88.	Szkoła Podstawowa Nr 40	Miejsca noclegowe
89.	Szkoła Podstawowa Nr 41	Miejsca noclegowe
90.	Szkoła Podstawowa Nr 48	Miejsca noclegowe
91.	Szkoła Podstawowa Nr 50	Miejsca noclegowe
92.	Szkoła Podstawowa Nr 53	Miejsca noclegowe
93.	Szkoła Podstawowa Nr 54	Miejsca noclegowe
94.	Szkoła Podstawowa Nr 55	Miejsca noclegowe
95.	Szkoła Podstawowa Nr 58	Miejsca noclegowe
96.	Szkoła Podstawowa Nr 61	Miejsca noclegowe
97.	Szkoła Podstawowa Nr 62	Miejsca noclegowe
98.	Szkoła Podstawowa Nr 64	Miejsca noclegowe
99.	Szkoła Podstawowa Nr 65	Miejsca noclegowe

100.	Szkoła Podstawowa Nr 67	Miejsca noclegowe
101.	Szkoła Podstawowa Nr 72	Miejsca noclegowe
102.	Szkoła Podstawowa Nr 74	Miejsca noclegowe
103.	Szkoła Podstawowa Nr 78	Miejsca noclegowe
104.	Szkoła Podstawowa Nr 80	Miejsca noclegowe
105.	Szkoła Podstawowa Nr 82	Miejsca noclegowe
106.	Szkoła Podstawowa Nr 85	Miejsca noclegowe
107.	Szkoła Podstawowa Nr 86	Miejsca noclegowe
108.	Szkoła Podstawowa Nr 88	Miejsca noclegowe
109.	Szkoła Podstawowa Nr 89	Miejsca noclegowe
110.	Szkoła Podstawowa Nr 92	Miejsca noclegowe
111.	Szkoła Podstawowa Nr 93	Miejsca noclegowe
112.	Szkoła Podstawowa Nr 95	Miejsca noclegowe
113.	Szkoła Podstawowa Nr 97	Miejsca noclegowe
114.	Szkoła Podstawowa Nr 101	Miejsca noclegowe
115.	Szkoła Podstawowa Nr 104	Miejsca noclegowe
116.	Szkoła Podstawowa Nr 107	Miejsca noclegowe
117.	Szkoła Podstawowa Nr 111	Miejsca noclegowe
118.	Szkoła Podstawowa Nr 113	Miejsca noclegowe
119.	Szkoła Podstawowa Nr 114	Miejsca noclegowe
120.	Szkoła Podstawowa Nr 117	Miejsca noclegowe
121.	Szkoła Podstawowa Nr 119	Miejsca noclegowe
122.	Szkoła Podstawowa Nr 123	Miejsca noclegowe
123.	Szkoła Podstawowa Nr 124	Miejsca noclegowe
124.	Szkoła Podstawowa Nr 126	Miejsca noclegowe
125.	Szkoła Podstawowa Nr 129	Miejsca noclegowe
126.	Szkoła Podstawowa Nr 132	Miejsca noclegowe
127.	Szkoła Podstawowa Nr 134	Miejsca noclegowe
128.	Szkoła Podstawowa Nr 137	Miejsca noclegowe
129.	Szkoła Podstawowa Nr 138	Miejsca noclegowe
130.	Szkoła Podstawowa Nr 142	Miejsca noclegowe
131.	Szkoła Podstawowa Nr 144	Miejsca noclegowe
132.	Szkoła Podstawowa Nr 153	Miejsca noclegowe
133.	Szkoła Podstawowa Nr 155	Miejsca noclegowe
134.	Szkoła Podstawowa Nr 156	Miejsca noclegowe
135.	Szkoła Podstawowa Nr 162	Miejsca noclegowe
136.	Zespół Szkolno-Przedszkolny Nr 1	Miejsca noclegowe
137.	Zespół Szkolno-Przedszkolny Nr 2	Miejsca noclegowe
138.	Zespół Szkolno-Przedszkolny Nr 3	Miejsca noclegowe
139.	Zespół Szkolno-Przedszkolny Nr 4	Miejsca noclegowe

140.	Zespół Szkolno-Przedszkolny Nr 5	Miejsca noclegowe
141.	Zespół Szkolno-Przedszkolny Nr 6	Miejsca noclegowe
142.	Zespół Szkolno-Przedszkolny Nr 7	Miejsca noclegowe
143.	Zespół Szkolno-Przedszkolny Nr 8	Miejsca noclegowe
144.	Zespół Szkolno-Przedszkolny Nr 9	Miejsca noclegowe
145.	Gimnazjum Nr 1	Miejsca noclegowe
146.	Gimnazjum Nr 2	Miejsca noclegowe
147.	Gimnazjum Nr 4	Miejsca noclegowe
148.	Gimnazjum Nr 7	Miejsca noclegowe
149.	Gimnazjum Nr 12	Miejsca noclegowe
150.	Gimnazjum Nr 16	Miejsca noclegowe
151.	Gimnazjum Nr 17	Miejsca noclegowe
152.	Gimnazjum Nr 21	Miejsca noclegowe
153.	Gimnazjum Nr 22	Miejsca noclegowe
154.	Gimnazjum Nr 24	Miejsca noclegowe
155.	Gimnazjum Nr 27	Miejsca noclegowe
156.	Gimnazjum Nr 28	Miejsca noclegowe
157.	Gimnazjum Nr 29	Miejsca noclegowe
158.	Gimnazjum Nr 34	Miejsca noclegowe
159.	Gimnazjum Nr 35	Miejsca noclegowe
160.	Gimnazjum Nr 37	Miejsca noclegowe
161.	Gimnazjum Nr 42	Miejsca noclegowe
162.	Gimnazjum Nr 43	Miejsca noclegowe
163.	Gimnazjum Nr 44	Miejsca noclegowe
164.	Gimnazjum Nr 48	Miejsca noclegowe
165.	I Liceum Ogólnokształcące	Miejsca noclegowe
166.	II Liceum Ogólnokształcące	Miejsca noclegowe
167.	III Liceum Ogólnokształcące	Miejsca noclegowe
168.	V Liceum Ogólnokształcące	Miejsca noclegowe
169.	VI Liceum Ogólnokształcące	Miejsca noclegowe
170.	VII Liceum Ogólnokształcące	Miejsca noclegowe
171.	VIII Liceum Ogólnokształcące	Miejsca noclegowe
172.	IX Liceum Ogólnokształcące	Miejsca noclegowe
173.	X Liceum Ogólnokształcące	Miejsca noclegowe
174.	XIII Liceum Ogólnokształcące	Miejsca noclegowe
175.	XV Liceum Ogólnokształcące	Miejsca noclegowe
176.	XX Liceum Ogólnokształcące	Miejsca noclegowe
177.	Zespół Szkół Ogólnokształcących Mistrzostwa Sportowego	Miejsca noclegowe
178.	Zespół Szkół Ogólnokształcących Sportowych nr 1	Miejsca noclegowe

179.	Zespół Szkół Ogólnokształcących Sportowych nr 2	Miejsca noclegowe
180.	Centrum Młodzieży	Miejsca noclegowe
181.	Zespół Szkół Ogólnokształcących Nr 1	Miejsca noclegowe
182.	Zespół Szkół Ogólnokształcących Nr 2	Miejsca noclegowe
183.	Zespół Szkół Ogólnokształcących Nr 3	Miejsca noclegowe
184.	Zespół Szkół Ogólnokształcących Nr 4	Miejsca noclegowe
185.	Zespół Szkół Ogólnokształcących Nr 5	Miejsca noclegowe
186.	Zespół Szkół Ogólnokształcących Nr 6	Miejsca noclegowe
187.	Zespół Szkół Ogólnokształcących Nr 7	Miejsca noclegowe
188.	Zespół Szkół Ogólnokształcących Nr 8	Miejsca noclegowe
189.	Zespół Szkół Ogólnokształcących Nr 9	Miejsca noclegowe
190.	Zespół Szkół Ogólnokształcących Nr 11	Miejsca noclegowe
191.	Zespół Szkół Ogólnokształcących Nr 12	Miejsca noclegowe
192.	Zespół Szkół Ogólnokształcących Nr 13	Miejsca noclegowe
193.	Zespół Szkół Ogólnokształcących Nr 14	Miejsca noclegowe
194.	Zespół Szkół Ogólnokształcących Nr 15	Miejsca noclegowe
195.	Zespół Szkół Ogólnokształcących Nr 17	Miejsca noclegowe
196.	Zespół Szkół Ogólnokształcących Nr 18	Miejsca noclegowe
197.	Zespół Szkół Ogólnokształcących Nr 19	Miejsca noclegowe
198.	Zespół Szkół Ogólnokształcących Nr 35	Miejsca noclegowe
199.	Zespół Szkół Ogólnokształcących Nr 51	Miejsca noclegowe
200.	Zespół Szkół Ogólnokształcących Nr 52	Miejsca noclegowe
201.	Zespół Szkół Ogólnokształcących Nr 53	Miejsca noclegowe
202.	Zespół Szkół Nr 5	Miejsca noclegowe
203.	Zespół Szkół Ogólnokształcących Integr. Nr 1	Miejsca noclegowe
204.	Zespół Szkół Ogólnokształcących Integr. Nr 2	Miejsca noclegowe
205.	Zespół Szkół Ogólnokształcących Integr. Nr 3	Miejsca noclegowe
206.	Zespół Szkół Ogólnokształcących Integr. Nr 4	Miejsca noclegowe
207.	Zespół Szkół Ogólnokształcących Integr. Nr 5	Miejsca noclegowe
208.	Zespół Szkół Ogólnokształcących Integr. Nr 6	Miejsca noclegowe
209.	Zespół Szkół Ogólnokształcących Integr. Nr 7	Miejsca noclegowe
210.	Zespół Szkół Budowlanych Nr 1	Miejsca noclegowe
211.	Zespół Szkół Zawodowych Nr 2	Miejsca noclegowe
212.	Zespół Szkół Chemicznych	Miejsca noclegowe
213.	Zespół Szkół Ekonomicznych Nr 1	Miejsca noclegowe
214.	Zespół Szkół Ekonomicznych Nr 2	Miejsca noclegowe
215.	Zespół Szkół Elektrycznych Nr 1	Miejsca noclegowe
216.	Zespół Szkół Elektrycznych Nr 2	Miejsca noclegowe
217.	Zespół Szkół Energetycznych	Miejsca noclegowe
218.	Zespół Szkół Gastronomicznych Nr 1	Miejsca noclegowe

219.	Zespół Szkół Gastronomicznych Nr 2	Miejsca noclegowe
220.	Zespół Szkół Geodezyjno –Drogowych i Gospodarki Wodnej	Miejsca noclegowe
221.	Zespół Szkół Inżynierii Środowiska i Melioracji	Miejsca noclegowe
222.	Zespół Szkół Łączności	Miejsca noclegowe
223.	Zespół Szkół Mechanicznych Nr 1	Miejsca noclegowe
224.	Zespół Szkół Mechanicznych Nr 2	Miejsca noclegowe
225.	Zespół Szkół Mechanicznych Nr 3	Miejsca noclegowe
226.	Zespół Szkół Mechanicznych Nr 4	Miejsca noclegowe
227.	Zespół Szkół Nr 2	Miejsca noclegowe
228.	Zespół Szkół Nr 3	Miejsca noclegowe
229.	Zespół Szkół Odzieżowych Nr 1	Miejsca noclegowe
230.	Zespół Szkół Poligraficzno-Medialnych	Miejsca noclegowe
231.	Zespół Szkół Zawodowych Nr 1	Miejsca noclegowe
232.	Zespół Szkół Zawodowych Polskiego Górnictwa Naftowego i Gazownictwa	Miejsca noclegowe
233.	Zespół Szkół Specjalnych Nr 4	Miejsca noclegowe
234.	Specjalny Ośrodek Szkolno- Wychowawczy „Centrum Autyzmu i Całościowych Zaburzeń Rozwojowych”	Miejsca noclegowe
235.	Zespół Szkół Specjalnych Nr 14	Miejsca noclegowe
236.	Specjalny Ośrodek Szkolno- Wych. Nr 1	Miejsca noclegowe
237.	Specjalny Ośrodek Szkolno- Wych. Nr 2	Miejsca noclegowe
238.	Specjalny Ośrodek Szkolno- Wych. Nr 3	Miejsca noclegowe
239.	Specjalny Ośrodek Szkolno- Wych. Nr 4	Miejsca noclegowe
240.	Specjalny Ośrodek Szkolno- Wych. Nr 6	Miejsca noclegowe
241.	Specjalny Ośrodek Szkolno- Wych. dla dzieci niewidomych i słabowidzących	Miejsca noclegowe
242.	Specjalny Ośrodek Szkolno- Wych. dla dzieci niesłyszących	Miejsca noclegowe
243.	Bursa Szkolnictwa Ponadpodstawowego Nr 1	Miejsca noclegowe
244.	Bursa Szkolnictwa Ponadpodstawowego Nr 2	Miejsca noclegowe
245.	Bursa Szkolnictwa Ponadpodstawowego Nr 3	Miejsca noclegowe
246.	MDK ul. Grunwaldzka	Miejsca noclegowe
247.	MDK Dom Harcerza ul. Lotnicza	Miejsca noclegowe
248.	MDK Dom Harcerza ul. Reymonta	Miejsca noclegowe
249.	MDK im. Gałczyńskiego	Miejsca noclegowe
250.	MDK im. J. Korczaka	Miejsca noclegowe
251.	MDK - Fort 49 Krzesławice	Miejsca noclegowe
252.	Centrum Kształcenia Ustawicznego	Miejsca noclegowe

253.	Szkolne schronisko młodzieżowe	Miejsca noclegowe
254.	Podgórze obręb 66 - działki 1/45 1/70 1/28 1/26/ w rejonie ulic Herberta, Podmokła Cechowa (Białe Morza)	pole namiotowe dla wolontariuszy
255.	Podgórze obręb 66 działki 18/9 18/16 w rejonie ulic Herberta, Podmokła Cechowa (Białe Morza)	
256.	Podgórze obręb 2 działki nr 205, 212 w rejonie ulic Falista, Krzewowa, 9,8 ha	lokalizacja rezerwowa pod pola namiotowe
257.	Nowa Huta obręb 35 działki nr 29/3 29/4 w rejonie ulic Branicka, Zaporębie, 8 ha	lokalizacja rezerwowa pod pola namiotowe
258.	Nowa Huta obręb 59 działka 94/7 Błonia Mogilskie ul. Klasztorna/ Stare Wiślisko	lokalizacja rezerwowa pod pola namiotowe
259.	Podgórze obręb 64 działki 172/12, 172/14, 172/15, 172/16, 172/17, 221/9, 221/10, ul. Cechowa/Bujaka - rejon pętli autobusowej, 2ha	lokalizacja rezerwowa pod pola namiotowe
260.	Podgórze obręb 47 działka 82/15 w rejonie ul. Wspólnej, Puszkarskiej, 3 ha	lokalizacja rezerwowa pod pola namiotowe
261.	Podgórze obręb 33 działki 123/2, 123/9, 123/17, 123/19, 123/20, 123/21, , w rejonie ul. Zalesie, Przyzby, 3ha	lokalizacja rezerwowa pod pola namiotowe
262.	Podgórze, obręb 46, działka nr 427/30, w rejonie ul. Zbigniewa Herberta	lokalizacja rezerwowa pod pola namiotowe
263.	Nowa Huta, Obręb 39, działki: 108, 113, 378, 501, 502, 503, 532,533/4 – ulica Kąkolowa, Branicka	lokalizacja rezerwowa pod pola namiotowe
264.	Podgórze obręb 47 działki nr 82/79, 82/82, 82/83, ul. Turowicza	lokalizacja rezerwowa pod pola namiotowe
265.	Krowodrza obręb 21 działki nr: 76/5, ul. Księcia Józefa	lokalizacja rezerwowa pod pola namiotowe
266.	Podgórze obręb 79 działki nr 41/1, 259/2, 259/3, 259/6, ul. Podgórki Tynieckie	lokalizacja rezerwowa pod pola namiotowe
267.	Podgórze, obręb 80, działki: 15/1, 25, 26, 27, 28, 29, 30, 31, 32, 33, 34/1, 34/2, 36, ul. Podgórki Tynieckie	lokalizacja rezerwowa pod pola namiotowe
268.	Śródmieście, obręb 146, działka nr 74 – Plac na Groblach	Pole namiotowe
269.	Podgórze obręb 68 działka 576/4 (Fort 52)	lokalizacja rezerwowa pod pola namiotowe

ZAŁĄCZNIK NR 4

WYKAZ MIEJSC KATECHEZ ORAZ WYDARZEŃ KULTURALNYCH

Wykaz obiektów w których odbywać się będą katechezy

Kraków Centrum

Parafia św. Krzyża, ul. Świętego Krzyża 23, 31-023 Kraków
Parafia Nawiedzenia NMP, ul. Karmelicka 19, 31-131 Kraków
Parafia św. Floriana, ul. Warszawska 1b, 31-155 Kraków
Parafia św. Anny, ul. św. Anny 11, 31-008 Kraków
Kościół św. Piotra i Pawła, ul. Kanonicza 11, 31-002 Kraków
św. Franciszka z Asyżu, ul. Franciszkańska 2, 31-004 Kraków
św. Bernardyna ze Sieny, ul. Bernardyńska 2, 30-960 Kraków
Parafia Wojskowa , św. Agnieszki - Ul. Dietla 30, 31-070 Kraków

Kraków Kazimierz

Parafia św. Stanisława BM na Dąbiu, ul. Zwycięstwa 21, 31-563 Kraków
Parafia Miłosierdzia Bożego na os. Oficerskim, ul. bpa Bandurskiego 12, 31-515 Kraków
Parafia Bożego Ciała, ul. Bożego Ciała 26, 31-059 Kraków
Parafia św. Katarzyny Aleksandryjskiej, ul. Augustiańska 7, 31-064 Kraków
św. Michała Archanioła i św. Stanisława, ul. Skateczna 15, 31-065 Kraków
Parafia św. Kazimierza, ul. Bobrowskiego 6, 31-552 Kraków
Parafia św. Mikołaja, ul. Kopernika 9, 31-034 Kraków
Bazylika NSPJ, ul. Kopernika 26, 31-501 Kraków
Niepokalanego Poczęcia NMP, ul. Mikołaja Kopernika 19, 31-501 Kraków

Kraków Salwator

Ruczaj, Parafia Zesłania Ducha Świętego, ul. Rostworowskiego 13, 30-358 Kraków
Wola Justowska, NMP Królowej Polski, al. Panieńskich Skał 18, 30-225 Kraków
Rektorat św. Jana Pawła II, ul. Bobrzyńskiego 8, 30-348 Kraków
Bielany, MB Nieustającej Pomocy, ul. Księcia Józefa 176, 30-243 Kraków
Dębniki, Parafia św. Stanisława Kostki, ul. Konfederacka 6, 30-306 Kraków
Przegorzały, Parafia Chrystusa Króla, ul. Korzeniaka 16, 30-298 Kraków
Pychowice, Parafia NSPJ, 30-377 Kraków, ul. Wzgórze 33
Salwator, Św. Jana Chrzciciela, ul. Kościuszki 88, 30-114 Kraków

Kraków Bronowice

Parafia Św. Wojciecha, ul. św. Wojciecha 4, 30-134 Kraków
Św. Jana Kantego, ul. Jabłonkowska 18, 30-139 Kraków
Parafia Bł. Anieli Salawy, al. Kijowska 29, 30-079 Kraków
Parafia NMP z Lourdes, ul. Misjonarska 37, 30-058 Kraków
Parafia Św. Szczepana, ul. Sienkiewicza 19, 30-033 Kraków
Św. Antoniego z Padwy, ul. Pod Strzechą 16, 31-352 Kraków
Parafia Matki Bożej Nieustającej Pomocy, ul. Hemara 1, 30-198 Kraków
Parafia Św. Antoniego z Padwy (Rząska), Rząska, ul. Słoneczna 24, 30-199 Kraków

Kraków Krowodrza

Parafia Narodzenia św. Jana Chrzciciela, Korzkiew 3, 32-088 Przybysławice
Parafia Św. Karola Boromeusza, ul. Zdrowa, 31-216 Kraków
Parafia Niepokalanego Poczęcia NMP, ul. Chełmońskiego 41, 31-301 Kraków
Parafia Stygmatów Św. Franciszka z Asyżu, ul. Ojcowska 1, 31-344 Kraków
Parafia Św. Jadwigi Królowej, ul. Łokietka 60, 31-334 Kraków
Parafia NMP Matki Kościoła, ul. Pasteura 1, 31-222 Kraków
Parafia Św. Stanisława BM, ul. Gaik 7, 31-338 Kraków
Parafia Św. Marii Magdaleny, ul. Dożynkowa 35, 31-234 Kraków

Kraków Prądnik

Parafia MB Nieustającej Pomocy, Bibice, Rynek 3, 32-087 Zielonki
Parafia Św. Jakuba Apostoła, Więclawice Stare 20, 32-091 Michałowice
Parafia Chrystusa Króla, Al. 29 Listopada 195, 31-241 Kraków
Parafia Pana Jezusa Dobrego Pasterza, ul. Dobrego Pasterza 4, 31-416 Kraków
Parafia św. Jana Chrzciciela, ul. Dobrego Pasterza 117, 31-416 Kraków
Parafia Najświętszego Imienia Maryi, ul. Dzielskiego 1, 31-465 Kraków
Parafia MB Ostrobramskiej, ul. Meissnera 20, 31-457 Kraków
Parafia NMP Królowej Polski, Ul. Jana Pawła II 2, 32-091 Michałowice
Parafia Św. Małgorzaty, Raciborowice 2, 32-091 Michałowice
Parafia Św. Andrzeja Boboli, ul. A6 nr 4, 32-086 Węgrzce 33

Kraków Podgórze

Parafia MB Fatimskiej Podwawelskie, ul. Komandosów 18, 30-334 Kraków
Parafia Św. Kingi, ul. Siemomysła 37, 30-571 Kraków
Parafia MB Saletyńskiej, ul. Cegielniana 43, 30-404 Kraków

Parafia MB Nieustającej Pomocy, ul. Zamoyskiego 56, 30-523 Kraków
Parafia Św. Józefa, Podgórze, ul. Zamoyskiego 2, 30-523 Kraków
Parafia MB Fatimskiej, Płaszów, ul. Mały Płaszów 11, 30-720 Kraków
Parafia NSPJ Kraków-Płaszów, ul. Saska 2, 30-715 Kraków
Parafia Zmartwychwstania Pańskiego, Wola Duchacka, ul. Szkolna 4, 30-648 Kraków

Kraków Prokocim

Złocień, Bł. Ks. Jerzego Popiełuszki, ul. Agatowa 39, 30-798 Kraków
Prokocim, Parafia Matki Bożej Dobrej Rady, al. Dygasińskiego 44A, 30-820 Kraków
Prokocim, pw. Św. Mikołaja z Tolentino, ul. Górników 27, 30-820 Kraków
Bieżanów, Parafia Narodzenia NMP, ul. ks. J. Popiełuszki 35, 30-898 Kraków
Nowy Bieżanów, Parafia Najświętszej Rodziny, ul. Aleksandry 1, 30-837 Kraków
Nowy Prokocim, Parafia Miłosierdzia Bożego, ul. Kurczaba 5, 30-868 Kraków
Piaski Nowe, Parafia MB Różańcowej, ul. Nowosądecka 41, 30-683 Kraków
Piaski Wielkie, Parafia NSPJ, ul. Cechowa 144, 30-685 Kraków
Rybitwy-Przewóz, Parafia Niepokalanego Serca NMP, ul. Półtangi 100, 30-740 Kraków
Rząka, Parafia Nawiedzenia NMP, ul. Ks. Prymasa S. Wyszyńskiego 6, 30-695 Kraków

Kraków Borek Fałęcki

Borek Fałęcki, Parafia Matki Bożej Zwycięskiej, ul. Zakopiańska 86, 30-418 Kraków
Borek Fałęcki, Kaplica św. Teresy, ul. Goryczkowa, 30-962
Kliny Borkowskie, Parafia Świętej Jadwigi, ul. Zagaje 42, 30-437 Kraków
Kliny Zacisze, Parafia św. Rafała Kalinowskiego, ul. bpa Albina Małysiaka 1 30-389 Kraków
Nowy Ruczaj, Parafia NMP Królowej Polski,
ul. Zamiejska 6 (Kobierzyńska 199), 30-382 Kraków
Kurdwanów, Parafia Podwyższenia Krzyża Świętego, ul. Witosa 9, 30-612 Kraków
Łągiewniki, Parafia NSPJ, ul. Millana 13, 30-610 Kraków
Wróblowice, Parafia Przemienienia Pańskiego, ul. Bogdanowskiego 14, 30-698 Kraków

Kraków Mogiła

Parafia Św. Brata Alberta, os. Dywizjonu 303 nr 63, 31-875 Kraków
Czyżyny, Parafia Św. Judy Tadeusza, ul. Wężyka 6, 31-580 Kraków
Mistrzejowice, Parafia Św. Maksymiliana Kolbego, os. Tysiąclecia 86, 31-610 Kraków
Parafia św. Bartłomieja, ul. Klasztorna 11, 31-979 Kraków
Bazylika Krzyża Świętego, ul. Klasztorna 11, 31-979 Kraków
Pleszów, Parafia Św. Wincentego, ul. Klasztorna 11, 31-979 Kraków
Parafia MB Częstochowskiej, os. Szklane Domy 7, 31-972 Kraków

Kraków Bieńczyce

Parafia Św. Józefa, os. Kalinowe 5, 31-816 Kraków, os. Teatralne,

Parafia NSPJ, ul. Ludźmierska 2, 31-953 Kraków

Parafia MB Pocieszenia, ul. Bulwarowa 15 a, 31-751 Kraków

Bieńczyce, Parafia MB Królowej Polski, ul. Obrońców Krzyża 1, 31-831 Kraków

Parafia Św. Stanisława BM, Kantorowice 122, 31-763 Kraków

Mistrzejowice, Parafia MB Nieustającej Pomocy, os. Bohaterów Września 33, 31-621 Kraków

Parafia MB Wspomożenia Wiernych, Prusy 174, 32-010 Kocmyrzów

Parafia Miłosierdzia Bożego, os. Na Wzgórzach 1a, 31-721 Kraków

Dodatkowo:

- TAURON Arena Kraków, ul. Stanisława Lema 7, 31-571 Kraków
- Stadion Cracovii, ul. Józefa Kałuży 1, 30-962 Kraków
- Hala Wisły, Reymonta 22, Kraków
- Rynek Pogórski
- Park Krowoderski, Prądnik Biały, 30-001 Kraków

Miejsca wydarzeń kulturalnych

Miejsca wydarzeń w dniach 24-27 lipca 2016:

1. Bazylika Archikatedralna św. Stanisława i św. Wacława na Wawelu, Wawel 3-Uroczysta Inauguracja
2. Kościół pw. św. Idziego, ul. Grodzka 67
3. Bazylika Nawiedzenia Najświętszej Maryi Panny na Piasku (OO. Karmelici), ul. Karmelicka 19
4. Bazylika Bożego Ciała, ul. Bożego Ciała 26
5. Kościół OO. Kapucynów, ul. Loretańska 11
6. Kościół pw. św. Bernardyna (OO. Bernardyni), ul. Bernardyńska 2
7. Kościół pw. św. Piotra i Pawła, ul. Grodzka 54
8. Kościół pw. św. Józefa, ul. Zamoyskiego 2
9. Cerkiew Prawosławna pw. Zaśnięcia Najświętszej Maryi Panny ,ul. Szpitalna 24
10. Opactwo Benedyktynów w Tyńcu, ul. Benedyktyńska 37
11. Opactwo św. Wojciecha Mniszek Benedyktynek w Staniątkach, Staniątki 299, Niepołomice k. Krakowa
12. Kościół pw. Najświętszego Serca Pana Jezusa , ul. Garncarska 24
13. Kościół Bonifratrów pw. Świętej Trójcy, ul. Krakowska 48
14. Muzeum Uniwersytetu Jagiellońskiego Collegium Maius, ul. Jagiellońska 15
15. Centrum Sztuki Współczesnej „Solvay”, ul. Zakopiańska 62

16. Kościół Matki Bożej Nieustającej Pomocy (OO. Redemptoryści), ul. Zamoyskiego 56
17. Ewangelicko Augsburski Kościół św. Marcina, ul. Grodzka 58
18. Bazylika Mariacka, Rynek Główny
19. Kościół pw. św. Stanisława Kostki, ul. Konfederacka 6
20. Kościół pw. Niepokalanego Poczęcia NMP, ul. Kopernika 19
21. Rynek Główny – scena plenerowa
22. Kościół pw. św. Jana Chrzciciela i św. Jana Ewangelisty , ul. św. Jana
23. Synagoga TEMPEL, ul. Miodowa 24
24. Pałac Biskupa Erazma Ciołka – Oddział Muzeum Narodowego w Krakowie
25. EUROPEUM Ośrodek Kultury Europejskiej – Oddział Muzeum Narodowego w Krakowie

I. Nieodpłatne udostępnienie w czasie 24 lipca do 4 sierpnia 2016 dla uczestników ŚDM do zwiedzania wystaw w miejskich muzeach:

1. Muzeum Historyczne Miasta Krakowa w Pałacu Krzysztofory, oraz oddziałach:
 - a. - Fabryka Emalia O. Schindlera przy ul. Lipowej 4,
 - b. - Stara Synagoga przy ul. Szerokiej
 - c. - Mury Obronne z Barbakanem
 - d. - Dom Zwierzyniecki przy ul. Królowej Jadwigi 41
 - e. - Oddział - Dzieje Nowej Huty na os. Słonecznym 16
2. Muzeum Inżynierii Miejskiej przy ul. św. Wawrzyńca 15 oraz Ogród Doświadczeń im. Lema przy Al. Pokoju 68
3. Muzeum Sztuki Współczesnej MOCAK przy ul. Lipowej 4
4. Ogród Doświadczeń im. Stanisława Lema (plenerowa ekspozycja poświęcona nauce), al. Pokoju 68

II. Wzbogacona oferta kulturalna dla uczestników ŚDM w dniach 24 lipca do 3 września 2016 obejmująca koncerty, wystawy, warsztaty twórcze w miejskich jednostkach kultury:

1. Śródmiejski Ośrodek Kultury przy ul. Mikołajskiej 2 oraz Klub Muzyki Współczesnej „Malwa” przy ul. Dobrego Pasterza 6 i Klub „Kazimierz” przy ul. Krakowskiej 13
2. Nowohuckie Centrum Kultury
3. Dom Kultury „Podgórze” wraz ze sceną plenerową na Rynku Podgórskim, kinoteatrem „Wrzos” przy ul. Zamoyskiego 50 i Centrum Sztuki Współczesnej SOLVAY przy ul. Zakopiańskiej 62 oraz klubami: przy ul. Sokolskiej 13, „Iskierka” przy ul. Żywieckiej 44, przy ul. Dziewiarzy 7, przy ul. Niewodniczańskiego 74, przy ul. Rybitwy 61, w Dworze Czeczów przy ul. ks. J. Popiełuszki 37
4. Ośrodek Kultury Nowa Huta z klubami: „Wersalik” i „Jędrus”
5. Ośrodek Kultury i. C.K. Norwida na os. Górali 5 wraz z klubami: „Kuźnica” i ARTzona

III. Wydarzenia realizowane przez organizacje pozarządowe:

1. Wystawa plenerowa na Rynku Podgórskim przybliżająca uczestnikom ŚDM postać św. Jana Pawła II. Na wystawie zostaną pokazane fotografie oraz informacje o związku Papieża - Polaka z wybranymi miejscami, takimi jak np.: kamieniołom na Zakrzówku, Solvay, oraz miejscami modlitwy. Realizatorem wystawy prezentowanej w dniach 1-31 lipca br. jest Stowarzyszenie PODGÓRZE.PL, ul. Węgierska 1 w Krakowie.
2. Spektakl przygotowany przez Teatr Nicoli z udziałem młodzieży szkolnej i studentów z Krakowa dedykowany młodzieży ŚDM - trzykrotna prezentacja w przestrzeni miasta w terminie maj-lipiec br. w miejscu wskazanym przez Komitet Organizacyjny ŚDM. Realizatorem jest Stowarzyszenie Teatralno-Artystyczne „Samsara”, ul. Czarnogórska 14 w Krakowie.
3. Widowisko teatralno-muzyczno-multimedialne składające się z autobiograficznych tekstów Karola Wojtyły, wybranych fragmentów jego poezji, dramatów, ukazujących lata młodości, dorastanie w Krakowie a później - misyjną drogę Papieża Polaka - orędownika młodych. Całość przepleciona pieśniami maryjnymi i przeżyciami z prywatnego archiwum. Prezentacja w dniach 25 i 26 lipca br. w Teatrze Ludowym oraz w dniach 27, 28 i 29 lipca br. podczas spotkań z młodzieżą ŚDM. Realizatorem widowiska jest Stowarzyszenie „Prawy Brzeg” al. Daszyńskiego 22/6 w Krakowie.
4. Koncert unikatowych dzieł muzycznych renesansu oraz wydanie broszury informacyjnej. Słowo wstępne przed koncertem wygłosi Kardynał St. Dziwisz. Koncert 24 lipca br. Katedra na Wawelu. Realizatorem jest Fundacja dla realizacji siedziby Capellae Cracoviensis, Plac Na Groblach 7 w Krakowie.
5. Cykl koncertów przygotowanych we współpracy ze Stowarzyszeniem Gospel. Prezentacja w dniach 23-31 lipca br. w Centrum Kultury Rotunda, oferta przygotowana przez Stowarzyszenie Rotunda ul. Oleandry 1 w Krakowie.
6. Prezentacja zbioru pieśni oraz utworów instrumentalnych inspirowanych wierszami Karola Wojtyły. Wykonawcy m.in. Ewa Bem i Mieczysław Szczęśniak, Chór chłopięcy FK, Orkiestra Akademii Beethovenowskiej, Zespół jazzowy i kapela góralska. Prezentacja w czasie pomiędzy 23 - 31 lipca br. na scenie plenerowej, przygotowana przez stowarzyszenie Artystyczno-Edukacyjne „Jazzowy Kraków” ul. Zdunów 18/8 w Krakowie.

Wykaz miejsc Festiwalu Młodych w Krakowie				
Lp.	Miejsce	Kategoria sceny	Szacowane ilości osób	Daty wydarzeń
1	Błonia	Kat. I	Ok. 100 000	26-29.07
2	Scena nad Wisłą (scena na barce)	Kat. III	Ok. 10 000	26-31.07
3	Plac Szczepański	Kat. II	Ok. 5000	26-29.07
4	Plac Wolnica	Kat. II	Ok. 5 000 – 6 000 osób	26-29.07
5	KS. Wieczysta	Kat. II	Ok. 5 000 – 6 000 osób	26-29.07
6	Rynek Podgórski	Kat. II	Ok. 5 000 osób	26-29.07
7	Park Krowoderski	Kat. III	Ok. 3 000 osób	26-29.07
8	Plac Marii Magdaleny	Kat. III	Ok. 1 000 – 1 500 osób	26-29.07
9	Mały Rynek	Kat. II	Ok. 500 – 1 000 osób	26-29.07
10	Hala Wisły	Kat. III		26-29.07
11	Rynek Główny	Kat. I	Ok. 100 000 osób	23-29.07
12	Plac Nowaka-Jeziorańskiego	Kat. I	Ok. 10 000 osób	26-29.07
14	Stadion Cracovii	Centrum Powołańcowe	Ok. 100 stoisk dla wspólnot	25.-31.07
15	Plac Niepodległości	Kat. III	Miejsce na wystawy	26-29.07
16	Aleja Róż	Kat. II	Ok. 6 000 osób	26-29.07
17	Park Krakowski	brak sceny	Miejsce wystawy	26-29.07
18	TAURON Arena Kraków	miejsce zamknięte	Ok. 20 400 osób	26-29.07
19	Park Lotników Polskich	Kat. II		26-29.07
20	Studium Wychowania i Sportu UJ	Kat. II	Ok. 8 000 – 10 000 osób	26-29.07
21	Stadion Hutnik; Com Com Zone, Stowarzyszenie Siemacha	brak sceny	Ok. 8000	26-27.07
22	Miasteczko namiotowe Czyżyny	Kat. II	Ok. 4000	27.07

Wykaz ważniejszych miejsc Festiwalu Młodych w województwie małopolskim				
Lp.	Miejsce	Kategoria sceny	Szacowane ilości osób	
1	Wieliczka- Kampus Wielicki	Kat. I	Ok. 20 000	
2	Wadowice- plac przed Bazyliką	Kat. I	Ok. 10 000	
3	Kalwaria- plac przed Sanktuarium	Kat. I	Ok. 10 000	

ZAŁĄCZNIK 5

Wykaz członków Zespołu Zadaniowego ŚDM 2016 w GMK powołanego Zarządzeniem Prezydenta Miasta Krakowa 3273/2014 z dnia 13.11.2014 wg stanu na 29.02.2016

- 1) Paweł Stańczyk - Sekretarz Miasta – **Przewodniczący Zespołu**
- 2) Anna Frankiewicz – Dyrektor Kancelarii Prezydenta – **Zastępca Przewodniczącego**
- 3) Stanisław Dziedzic – Dyrektor Wydziału Kultury i Dziedzictwa Narodowego,
- 4) Izabela Helbin - Dyrektor Krakowskiego Biura Festiwalowego,
- 5) Bogdan Klimek – Dyrektor Wydziału Bezpieczeństwa i Zarządzania Kryzysowego,
- 6) Marcin Korusiewicz – p.o Dyrektora Zarządu Infrastruktury Komunalnej i Transportu,
- 7) Henryk Kultys – Prezes Miejskiego Przedsiębiorstwa Oczyszczania Sp. z o.o. w Krakowie,
- 8) Andrzej Olewicz – Z-ca Dyrektora Zarządu Infrastruktury Komunalnej i Transportu,
- 9) Michał Marszałek – Dyrektor Biura ds. Ochrony Zdrowia,
- 10) Adam Młot – Komendant Straży Miejskiej Miasta Krakowa,
- 11) Tomasz Popiołek – Dyrektor Wydziału Spraw Administracyjnych,
- 12) Katarzyna Gądek – Z-ca Dyrektora Wydziału Promocji i Turystyki,
- 13) Łukasz Szewczyk – Z-ca Dyrektora Wydziału Gospodarki Komunalnej,
- 14) Katarzyna Zapał – Dyrektor Zarządu Budynków Komunalnych,
- 15) Maciej Grzyb – Dyrektor Biura Prasowego,
- 16) Beata Tracka – Samborska – Z-ca Dyrektora Wydziału Edukacji,
- 17) Krzysztof Kowal – Dyrektor Zarządu Infrastruktury Sportowej,
- 18) Grzegorz Dyrkacz – Dyrektor ds. Zarządzania Przewozami MPK S.A. w Krakowie,
- 19) Małgorzata Boryczko – Powiatowy Inspektor Nadzoru Budowlanego w Krakowie,
- 20) Adam Jędrzejczyk – Państwowy Powiatowy Inspektor Sanitarny w Krakowie,
- 21) Tadeusz Żaba – Dyrektor ds. Produkcji Miejskiego Przedsiębiorstwa Wodociągów i Kanalizacji S.A. w Krakowie,
- 22) Małgorzata Marcińska – Prezes Zarządu Agencji Rozwoju Miasta S.A,
- 23) Piotr Kempf – Dyrektor Zarządu Zieleni Miejskiej

Załącznik nr 6

Wykaz punktów poboru wody

Wykaz studni głębinowych i artezyjskich

1. os. Dywizjonu 303 - Włodarczyka
2. ul. Lindego - boczna
3. ul. Podchorążych 3
4. ul. Łepkowskiego 8
5. ul. Kościuszki źródł Lajkonik
6. Plac Sikorskiego
7. Plac Inwalidów
8. os. Bohaterów Września 46
9. os. Piasta Kołodziej 45
10. os. Tysiąclecia 61

Lokalizacja źródeł, pitników, studni, stojaków i nasad hydrantowych do celów poboru wody dla pielgrzymów w okresie śdm

miejsce montażu/adres	ilość
HYDRANTY	
Al. Focha 42	1
Al. Focha - ul. Kasztelańska	1
Al. Focha - Kraszewskiego	1
AL. Focha Kałuży	1
Al. 3 Maja - Oleandry	1
Al. 3 Maja Park Jordana	1
Al. 3 Maja Park Jordana	1
Al. 3 Maja Reymana	1
Al. 3 Maja - stadion Wisły	1
Al. 3 Maja- stadion Wisły	1
Al. 3 Maja Cichy Kacik	1
Park Jordana- hydrant	1
ul. Reymonta 25	1
ul. Piastowska n/p 20	1
ul. Grodzka /pl. Św. M. Magdaleny	1
Plac Szczepański- Jagielonska	1
al.Lema/ al.Pokoju	1
al.Pokoju / Anwa	1

Rondo Grzegórzeckie al.Pokoju	1
ul. Ludwinowska 6	1
ul. Konopnickiej 82	1
ul. Nowohucka Stoczniovców	1
ul. Parkowa/ Pl Lasoty	1
ul. SiostryFaustyny/ Ratajska	1
ul. Marcika 3/ Cenntrum JPll	1
ul. Śliwiaka w kierunku Brzegów wodociąg DN 250	4
wodociąg wzdłuż S7 pomiędzy rz Drwina a rz. Serafą	9
ul.Klasztorna Syrachowska	1
ul.Półłanki- Szparagowa	1
ul.Lipska Węglarska	1
ul. Surzyckiego Mierzeja Wiślana	1
ul. Rybitwy Płk. Dąbka	1
ul. Christo Botewa	1
ul. Bieżanowska 180 - Imielna	1
ul. Bieżanowska Stacyjna	1
ul. Wielicka - Estakada	1
ul. Wielicka Jerozolimska	1
ul. Tyniecka rejon ul. Kolna	1
ul. Tniecka - Falista	1
ul. Tyniecka 116 a	1
ul. Dziewiarzy 3	1
ul. Bulwarowa Jana Pawła II	1
Al Róż 2	1
Al. Jana Pawła II/ Życzkowskiego	1
Razem nasad i stojaków	55
ZDROJE WODOCIĄGOWE	
ul. Pierzchówka 12	1
ul.Fredry Millana	1
ul. Marcika Józefa 4,11,17	3
ul. Sobótka 6 i 24	2
ul. Gwarna Kanarkowa	1
ul. Makowa 11	1
ul. Heltmana 34	1
ul. Kotsisa 26	1
ul. Malborska 110	1
ul. Myślenicka 69	1
ul. Turniejowa 24	1

ul. W. Sławka 56	1
ul. Smolna 16	1
ul. Bieżanowska 116	1
ul. Chłopska -Bieżanowska	1
ul. Gromadzka 45	1
ul. Gromadzka 85	1
ul. Skotnicka 104,141,177	3
ul. Tyniecka Jemiołowa	1
ul. Widłakowa 10	1
ul. Wielkanocna 20	2
u. Węzyka 20	1
ul. Cienista 19	1
ul. Wańkowicza 142	1
ul. Wańkowicz50	1
ul. Jezierskiego 5,6	2
ul. Nadbrzezie 30,40	2
ul. Rudni 2	1
ul. Suchy Jar 12,14,21	3
ul. Syrachowska 18	1
ul. Pilotów 85	1
ul. Ładna/ Ogrodnicza	1
ul. Wiejska 13 a	1
Razem źródeł	43

Załącznik nr 7

Wykaz miejsc parkingowych

Parkingi dla autokarów w ciągach ulic

Lp	Numer	Lokalizacja	Ilość szacunkowa miejsc postojowych dla autokarów	Parkowanie	Uwagi
1	P - 1	ul. Pasternik – ul. Radzikowskiego (od Ronda Ofiar Katynia do granic miasta)	178	OBUSTRONNE	
2	P - 2	ul. Jasnogórska (od ronda Ofiar Katynia do granic miasta)	185	OBUSTRONNE	
3	P - 3	ul. Opolska (od ul. Weissa do ul. Imbramowskiej)	185	OBUSTRONNE	
4	P - 4	ul. Lublańska – ul. Bora Komorowskiego (od al. 29 Listopada do ul. Stella Sawickiego)	219	OBUSTRONNE	
5	P - 5	ul. Stella Sawickiego – ul. Nowohucka (od ul. Bora Komorowskiego do al. Pokoju)	117	OBUSTRONNE	
6	P - 6	ul. Medweckiego (od ul. Stella Sawickiego do ul. M. Dąbrowskiej)	70	OBUSTRONNE	
7	P - 7	ul. Bieńczycka – ul. Kocmyrzowska (od Ronda Czyżyńskiego do ul. Bulwarowej)	93	OBUSTRONNE	
8	P - 8	al. Jana Pawła II – al. Solidarności (od Ronda Czyżyńskiego do pl. Centralnego – od pl. Centralnego do ul. Ujastek)	196	OBUSTRONNE	
9	P – 9	ul. Ptaszyckiego (od ul. Bulwarowej do ul. Igołomskiej)	70	OBUSTRONNE	
10	P - 10	ul. Mogilska – al. Jana Pawła II (od Ronda Mogilskiego do ul. Stella Sawickiego)	153	OBUSTRONNE	

11	P - 11	al. Pokoju (od ul. Lema do ul. Centralnej)	126	OBUSTRONNE	
12	P - 12	ul. Kamienna (od al. Słowackiego do okolic torów kolejowych)	56	OBUSTRONNE	
13	P - 14	ul. Wolskiego (od ul. Orlej)	36	JEDNOSTRONNE	Tylko i wyłącznie na uroczystości w Brzegach (w dniach 30.07 br .- 01.08 br.)
14	P - 15	ul. Księcia Józefa (stara)	53	JEDNOSTRONNE	Tylko i wyłącznie na uroczystości w Brzegach (w dniach 30.07 br .- 01.08 br.)
15	P - 16	ul. gen. Zielińskiego – ul. Nowaczyńskiego – ul. Kapelanka (od ul. Praskiej do ul. Grota Roweckiego)	231	OBUSTRONNE	JEDNOSTRONNE ul. Nowaczyńskiego
16	P - 17	ul. Skotnicka (od ul. Babińskiego do ul. Mochnaniec)	84	JEDNOSTRONNE	
17	P - 18	ul. Bobrzyńskiego – ul. Grota Roweckiego (od ul. Czerwone Maki do ul. Kapelanka)	281	OBUSTRONNE	
18	P - 19	ul. Kamieńskiego (od ul. Sławka do ul. Malborskiej)	107	OBUSTRONNE	Tylko i wyłącznie na uroczystości w Brzegach (w dniach 30.07 br .- 01.08 br.)
19	P - 20	ul. Witosa – ul. Nowosądecka (od pętli tramwajowej do ul. Wielickiej)	306	OBUSTRONNE	
20	P - 21	ul. Marcika (od ul. Armatury do ul. Jugowickiej)	11	JEDNOSTRONNE	
21	P - 22	ul. Stojałowskiego (od ul. Halszki do ul. Cechowej)	76	OBUSTRONNE	
22	P - 23	ul. Teligi – ul. Ćwiklińskiej (od ul. Kurczaba do ul. Mała Góra)	173	OBUSTRONNE	
23	P - 25	ul. Kostaneckiego (od ul. Jakubowskiego do ul. Obronnej)	40	JEDNOSTRONNE	
24	P - 26	ul. Srebrnych Orłów – ul. Mikołajczyka (od ul. Wiślickiej do ul. Broniewskiego)	104	OBUSTRONNE ul. Srebrnych Orłów	JEDNOSTRONNE ul. Mikołajczyka (po

					stronnie szpitala)
25	P - 27	Bulwarowa (od ul. Kocmyrzowskiej do ul. Ptaszyckiego)	116	JEDNOSTRONNE strona zachodnia	
26	P -28	ul. Ujastek Mogilski (odcinek 200 metrów od skrzyżowania z al. Solidarności)	14	JEDNOSTRONNE strona wschodnia	
27	P -29	ul. Makuszyńskiego (od nr 19 do skrzyżowania z ul. Nowolipki)	23	JEDNOSTRONNE Strona południowa	Po stronie ogródków działkowych.
28	P - 30	ul. Kocmyrzowska (od skrzyżowania z ul. Nad Dłubią do skrzyżowania z ul. Łowińskiego)	58	JEDNOSTRONNE Strona północna	
29	P - 31	ul. M. Dąbrowskiej (od skrzyżowania z al. J. Pawła II do skrzyżowania z ul. Pokrzywki)	58	OBUSTRONNE	PARKING ROTACYJNY (NALEŻY WYZNACZYĆ PONUMEROWANE MIEJSCA POSTOJOWE)
30	P - 32	ul. Podole (odcinek do ul. Czerwone Maki) – ul. Czerwone Maki (od okolic „ park and ride ” do ul. Bobrzyńskiego)	84	JEDNOSTRONNE	
31	P - 33	ul. Grota Roweckiego (od stacji PKN Orlen za ekranami do ul. Zachodniej)	38	JEDNOSTRONNE	
32	P – 34	ul. Starego Dębu	38	JEDNOSTRONNE	
33	P - 35	ul. Młyńska –ul. Meisnera (od ul. Miechowity do ul. Ślicznej)	81	OBUSTRONNE	
34	P - 36	ul. Pilotów (od Almy do ul. Łukasiewicza)	47	OBUSTRONNE	
35	P - 37	al. Powstania Warszawskiego (od Ronda Mogilskiego do Ronda Grzegórzeckiego)	104	OBUSTRONNE	
36	P -38	ul. Wilka- Wyrwińskiego (od ul. Pilotów do ul. Moniuszki)	24	JEDNOSTRONNE	
37	P - 39	ul. Herberta (od ul. Stojałowskiego do ul. Witosa)	65	OBUSTRONNE	
		ŁĄCZNIE	3900		

Parkingi poza ulicami.

Lp.	Numer	Lokalizacja	Powierzchnia	Ilość miejsc parkingowych dla autokarów	Ilość miejsc parkingowych dla samochodów osobowych	UWAGI
1	P -50 N SO	AGH (przy Czarnowiejskiej, oraz Miechowskiej)	2 parkingi	0	300	PARKING DLA OSÓB NIEPEŁNOSPRAWNYCH
2	P – 51 N A	AGH (przy ul. Reymonta)	2 parkingi	30	0	PARKING DLA OSÓB NIEPEŁNOSPRAWNYCH
3	P – 52	Baza MPWIK przy ul. Lindego (wjazd na teren bazy)	Brak danych	20	-	(termin od 29.07.2016 od godz. 16:00 do 31.07.2016 do godz. 24:00)
4	P – 53	Firma Wanta ul. Uśmiechu 3 Balice	0,2 ha	40	-	Tylko i wyłącznie na uroczystości w Brzegach (w dniach 30.07 br .- 01.08 br.)
5	P – 54	Teren byłego Motelu Krak	1,2 ha	140	-	
6	P – 55 SO	Teren byłego Motelu Krak	0,3 ha	-	100	
7	P – 56 SO/ A	Parking przy budynku Politechniki ul. Warszawska	Brak danych	15	430	
8	P – 57 SO	Parking przy budynku Politechniki ul. Podchorążych	Brak danych	-	60	
9	P – 58 SO / A	Parking koło Wydziału Mechanicznego przy Jana Pawła II	Brak danych	0	350	
10	P - 59	Ks. Józefa /ul.Wędrowników	0,3 ha	50	-	Tylko i wyłącznie na uroczystości w Brzegach (w dniach 30.07 br .- 01.08 br.)
11	P – 60	Teren Muzeum Lotnictwa	3,6 ha	-	1500	

	SO					
12	P - 61	Teren Muzeum Lotnictwa	1,6 ha	170	-	
13	P - 65	Teren Arcelor Mittal	7 ha	300	-	
14	P - 66	Teren Arcelor Mittal	2 ha	200	-	
15	P - 67	Teren Firmy Henninger Inwestman przy ulicy Katowickiej 41 (obok Ronda Ofiar Katynia)		60	-	
16	P - 68	Teren przy ulicy Łowińskiego 9	3,5 ha	450	-	
17	P- 70	Teren przy ulicy Rzepakowej	6 ha	550	-	
18	P- 71	Teren przy ulicy Stelli Sawickiego	1,3 ha	150	-	
			łącznie	1710		

Załącznik nr 8

Wykaz stałych toalet miejskich

1. ulica Kościuszki
2. ulica Sienna
3. Plac Szczepański
4. ulica Straszewskiego
5. ulica Rakowicka
6. ulica Smocza
7. ulica Powiśle
8. ulica Prądnicka
9. Park Krakowski
10. Plac Bohaterów Getta
11. ulica Wielicka
12. Mogiła
13. Pleszów
14. Aleja Róż (2 szt.)
15. Aleja Solidarności
16. Rondo Czyżyńskie
17. Rynek Podgórski
18. Park Jordana (2 szt.)
19. ulica Warszawska
20. Sukiennice Rynku Głównego
21. ulica Konopnickiej
22. Aleja 3 Maja (Błonia)
23. osiedle Stalowe
24. ulica Zielony Jar
25. ulica Sielska (2 szt.)
26. ulica Na Błonie
27. ulica Żywiecka
28. Rondo Kocmyrzowskie
29. ulica Powstańców
30. ulica Daszyńskiego/Metalowców
31. Rondo Mogiłskie