

Przeglądanie projektów na stronie

Aby przeglądać projekty na stronie budzet.dialoguj.pl nie jest konieczne logowanie do portalu. Przy użyciu przycisku **Budżet**, bądź też grafiki z tekstem „**Możesz śmiało przeglądać projekty bez potrzeby logowania czy rejestracji**” zostaniesz przeniesiony na stronę prezentującą projekty w Budżecie Obywatelskim Krakowa 2015.

MIEJSKIE CENTRUM DIALOGU

Budżet

Budżet Obywatelski Miasta Krakowa 2016

Głosuj od 18 do 30 czerwca!

Edycja | [Przejdź do głosowania](#) | [Projekty](#) | szukaj... | Jan Kowalski

Możesz śmiało przeglądać projekty bez potrzeby logowania czy rejestracji.

Zaloguj się do serwisu i weź aktywny udział w Budżecie Obywatelskim.

Kontakt
Miejskie Centrum Dialogu
Wydział Rozwoju Miasta
Urząd Miasta Krakowa
ul.Bracka 10, 31-005 Kraków
tel.: 12-616-6074
fax.:12-616-1717
e-mail: dialoguj@um.krakow.pl

Nawigacja
- Strona główna
- Projekty

Pomoc
- Regulamin
- Jak zgłosić projekt?

Wyślij wiadomość e-mail

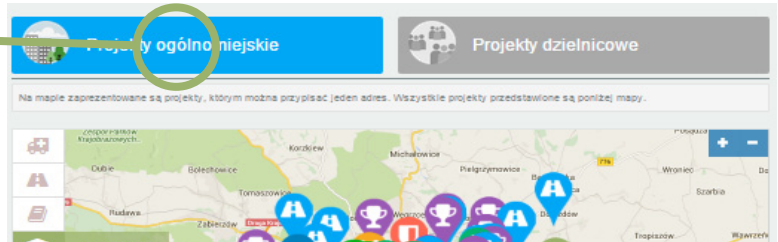
Imię i nazwisko
E-mail
Twoja wiadomość

Wyślij

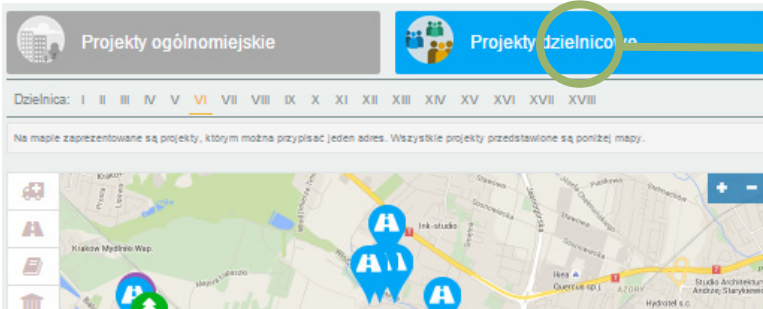
© Budżet Obywatelski 2015 - Miasto Kraków - Wszelkie prawa zastrzeżone

Przeglądanie projektów na stronie

Projekty podzielone są na ogólnomiejskie



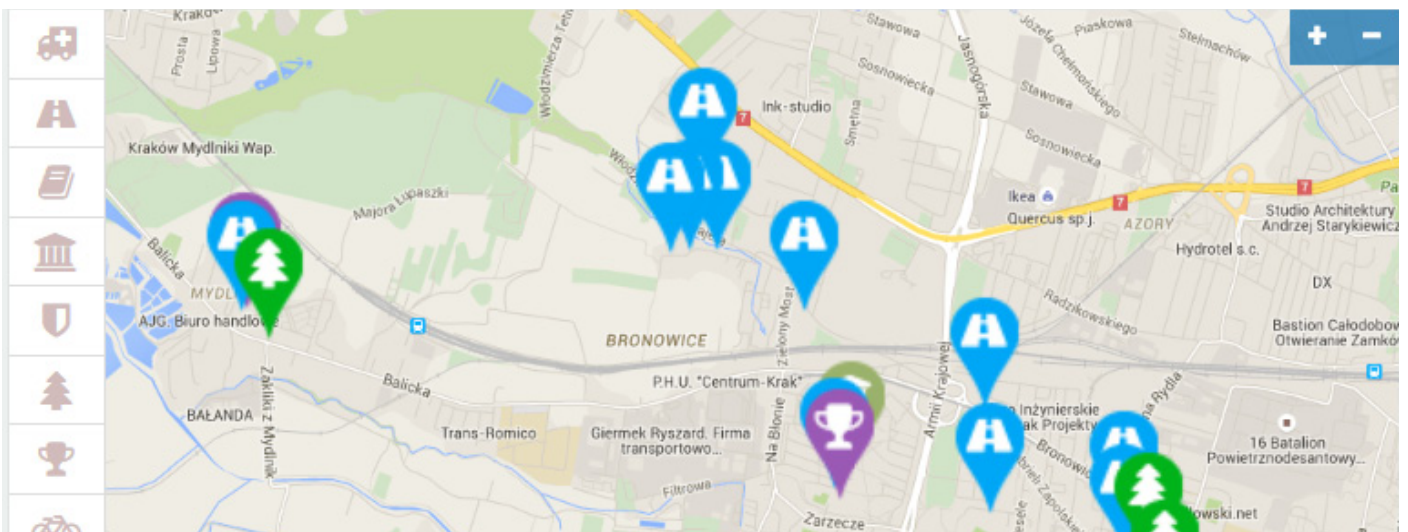
oraz dzielnicowe wraz z rozbiem na poszczególne dzielnice



Wszystkie projekty prezentowane są w „kafelkach” znajdujących się pod mapą

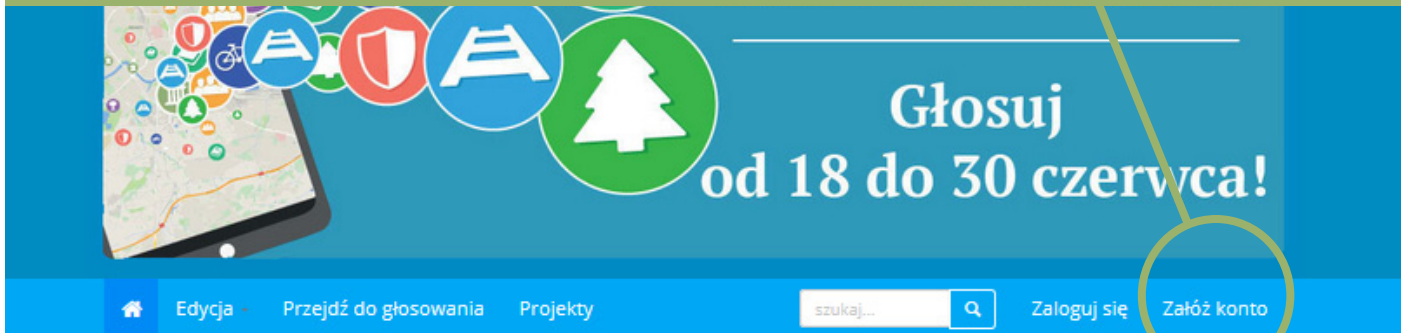
<p>4 A</p> <p>"Przyjazne podwórko - etap I" - Modernizacja terenu rekreacyjnego przy ul. Krzywy Zaulek</p> <p>Projekt polega na modernizacji terenu rekreacyjnego w skład którego wchodził ogódek Jordanowski przy ul. Krzywy Zaulek. Inwestycja obejmuje powiększenie placu zabaw w nowe urządzenia zabawowe oraz przesilenie istniejącego w ciągu pieszego.</p> <p>ZOBACZ</p>	<p>25 A</p> <p>"Żyj aktywnie i zdrowo" - Cykl spotkań, wykładów, prelekcji i wycieczek dla osób starszych i niepełnosprawnych</p> <p>Integracja i aktywizacja społeczna osób starszych i niepełnosprawnych mieszkańców Dzielnicy VI Bronowice.</p> <p>ZOBACZ</p>	<p>11 A</p> <p>Bezpieczna droga i dojazd do Szkoły Podstawowej nr 50</p> <p>Wymiana obrzeży, krawężników i płyt chodnikowych wzdłuż ogrodzenia szkoły Podstawowej nr 50 od strony ulicy Katowickiej oraz wymiana nawierzchni miejsc postojowych wzdłuż ww chodnika. Wykonanie wjazdu na teren szkoły już istniejącej.</p> <p>ZOBACZ</p>	<p>22 A</p> <p>Konkurs plastyczny "Matka i dziecko" - w nawiązaniu do malarstwa Stanisława Wyspiańskiego</p> <p>Przedmiotem projektu jest twórczość Stanisława Wyspiańskiego, oraz popularyzacja jego działań artystycznych wśród dzieci i młodzieży.</p> <p>ZOBACZ</p>
---	--	---	---

Projekty, do których przypisana jest jedna lokalizacja prezentowane są również w formie pinu na mapie powyżej kafelków.



Zakładanie konta w portalu

Żeby oddać głos na projekty ogólnomiejskie i dzielnicowe w Budżecie Obywatelskim 2015 mieszkańiec Krakowa musi założyć konto w portalu. Aby to zrobić, klika w pole „**Założ konto**”.



Rejestracja

* Imię i nazwisko

* Pesel

E-mail

* Ulica


* Numer budynku

Numer lokalu

* Dzielnicza - kliknij tutaj aby zobaczyć mapę dzielnic

* Hasło

* Powtórz hasło

 Nie jestem robotem 
Prywatność - Warunki

Oświadczam, że w dniu oddania głosu mam ukończoną 16 lat, zamieszkuję pod wskazanym powyżej adresem, a dane, które zawarłem/-am są zgodne z prawdą.

Rozumiem, że jeżeli nie podam adresu email, to takie funkcje jak przywrócenie hasła do platformy internetowej mogą wymagać kontaktu bezpośredniego z Urzędem Miasta Krakowa oraz Miejskim Centrum Dialogu.

Rejestracja

Aby przejść proces rejestracji należy wypełnić wszystkie pola obowiązkowe, oraz dodatkowo osoby posiadające adres e-mail, proszone są o jego podanie.

Podanie adresu **e-mail** nie jest obowiązkowe, jednak w sposób znaczący ułatwia użytkownikowi proces odzyskania hasła w przypadku jego zagubienia.

Wypełnianie pól miejsca zamieszkania rozpoczynamy od podania ulicy oraz numeru domu. Następnie wybieramy dzielnicę, której jesteśmy mieszkańcami. To na projekty w tej dzielnicy będziemy później oddawać swój głos.

Jeśli nie masz pewności w jakiej dzielnicy mieszkasz możesz pomóc sobie sprawdzając to na mapie.

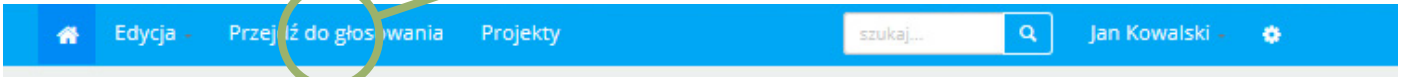
Dodatkowym zabezpieczeniem przed skryptami udającymi ludzi jest tzw. „humanizer”. W tym miejscu należy wcisnąć pole **nie jestem robotem**, a następnie wskazać odpowiedź na proste pytanie w wyskakującym okienku.

Konieczne jest również zaznaczenie pól oświadczenia oraz informacja dotycząca adresu e-mail.

Ostatnim krokiem przy zakładaniu konta jest wciśnięcie przycisku „Rejestracja”. Od tej chwili użytkownik może logować się do portalu.

Głosowanie na projekty

Proces głosowania rozpoczyna się po wciśnięciu pola „Przejdź do głosowania” znajdującego się na górnej belce portalu.



Głosowanie składa się z trzech etapów



Etap pierwszy to głosowanie na projekty ogólnomiejskie. Wśród „kafelków” poniżej mapy odnajdujemy projekt, na który chcemy zagłosować i wciskamy głosuj, a następnie w wyskakującym oknie przyznajemy odpowiednią ilość punktów.

This block illustrates the voting process. On the right, a grid of project cards is shown. Each card has a score in a yellow banner, an icon, a title, a description, and 'GŁOSUJ' and 'ZOBACZ' buttons. The 'Tor motocyklowo-samochodowy w Krakowie' card is highlighted with a green arrow. On the left, a blue modal titled 'Oddajesz głos na projekt: Projekt 25' is shown. It contains three voting options: 'Głosuj: Przydziel 3 punkty' (orange), 'Głosuj: Przydziel 2 punkty' (green), and 'Głosuj: Przydziel 1 punkt' (blue). A green arrow points from the '3 punkty' option to the highlighted project card. A zoomed-in view of the 'Tor motocyklowo-samochodowy w Krakowie' card is shown below, featuring a yellow banner with '25' and a yellow star with '3'. A green text box to the right explains: 'O ilości przyznanych punktów przy danym projekcie informuje gwiazdka.' (The number of points assigned to a project is indicated by the star.)

Kroki głosowania powtarzamy trzykrotnie aż wszystkie punkty zostaną przyznane trzem projektom.

Pamiętaj !!! 3 punkty to ocena najlepsza.

Głosowanie na projekty

Aby rozpocząć etap drugi klikamy na pole „przejdź do etapu drugiego”

ETAP 1

Głosowanie na projekty ogólnomiejskie

ETAP 2

Głosowanie na projekty dzielnicowe

ETAP 3

Potwierdzenie oddanych głosów

Etap drugi to głosowanie na projekty dzielnicowe. W kafelkach poniżej mapy prezentowane są jedynie projekty dzielnicy, w której mieszka zalogowany użytkownik.



Projekty dla Dzielnicy XVIII

Podobnie jak przy projektach ogólnomiejskich głos oddajemy wybierając interesujący projekt wśród kafelków i przyznając odpowiednią ilość punktów.

Oddajesz głos na projekt

Projekt 13

👍 Głosuj: Przydziel 3 punkty

👍 Głosuj: Przydziel 2 punkty

👍 Głosuj: Przydziel 1 punkt

18 Wyjątkowy Mikołaj dla Wyjątkowych Dzieciaków – Pomóżmy niepełnosprawnym dzieciom i ich rodzinom Projekt Wyjątkowy Mikołaj dla Wyjątkowych Dzieciaków zostanie zorganizowany dla dzieci z Zespołem Downa oraz Mózgowym Porażeniem Dziecięcym. Podczas wydarzenia zaplanowano liczne atrakcje dla uczestników. Głosem spegramy będzie Święty Mikołaj. 👍 GŁOSUJ 🔍 ZOBACZ	13 Dzień sąsiada - cykl pikników integrujących mieszkańców Nowej Huty Zorganizowanie dnia sąsiada, cyklu imprez na świeżym powietrzu, których celem będzie integracja mieszkańców i edukacja obywatelska. W kilku miejscach w Nowej Hucie zostanie zorganizowany piknik - spotkanie mieszkańców. 👍 GŁOSUJ 🔍 ZOBACZ	7 Słowo oknem na świat Pieniądze otrzymane w ramach projektu przeznaczymy na zakupi nowości wydawniczych. Wzbogacenie oferty biblioteki jest kluczem do kształtowania postaw sprzyjających oglądaniu zobowiązaniu władzy, formułowania oświatowych tematów rozmów sprzyjających porozumieniu 👍 GŁOSUJ 🔍 ZOBACZ
--	--	--

13 **1**

Dzień sąsiada - cykl pikników integrujących mieszkańców Nowej Huty

Zorganizowanie dnia sąsiada, cyklu imprez na świeżym powietrzu, których celem będzie integracja mieszkańców i edukacja obywatelska. W kilku miejscach w Nowej Hucie zostanie zorganizowany piknik - spotkanie mieszkańców.

👍 GŁOSUJ 🔍 ZOBACZ

Kroki głosowania powtarzamy trzykrotnie aż wszystkie punkty zostaną przyznane trzem projektom.

Pamiętaj !!! 3 punkty to ocena najlepsza.

Głosowanie na projekty

Etap trzeci to podsumowanie oddanych przez użytkownika głosów.



Znajduje się tutaj lista projektów miejskich i dzielnicowych, którym użytkownik przydzielił punkty. Jest to również moment, w którym można przed ostatecznym zatwierdzeniem zmienić swoją decyzję.

Twoje głosy na projekty ogólnomiejskie: 3 punkty: Projekt 106 anuluj 2 punkty: Projekt 46 anuluj 1 punkt: Projekt 24 anuluj	Twoje głosy na projekty dzielnicowe: 3 punkty: Projekt 8 anuluj 2 punkty: Projekt 17 anuluj 1 punkt: Projekt 13 anuluj
--	---

Aby ostatecznie zatwierdzić głosowanie należy kliknąć na pole „**zatwierdź wybór i oddaj głos**”

ETAP 1
Głosowanie na projekty ogólnomiejskie

ETAP 2
Głosowanie na projekty dzielnicowe

ETAP 3
Potwierdzenie oddanych głosów

Twoje głosy na projekty ogólnomiejskie: 3 punkty: Projekt 106 anuluj 2 punkty: Projekt 45 anuluj 1 punkt: Projekt 24 anuluj	Twoje głosy na projekty dzielnicowe: 3 punkty: Projekt 8 anuluj 2 punkty: Projekt 17 anuluj 1 punkt: Projekt 13 anuluj
--	---

Wstecz **ZATWIERDŹ WYBÓR I ODDAJ GŁOS**

Wyskakujący komunikat potwierdzi udział i zakończenie głosowania. Użytkownik, który podał adres e-mail otrzyma potwierdzenie również na swoją skrzynkę.

Gratulacje! Zakończyłeś już głosowanie

