

## Przeglądanie projektów na stronie

Aby przeglądać projekty na stronie [budzet.dialoguj.pl](http://budzet.dialoguj.pl) nie jest konieczne logowanie do portalu. Przy użyciu przycisku **Budżet**, bądź też grafiki z tekstem „**Możesz śmiało przeglądać projekty bez potrzeby logowania czy rejestracji**” zostaniesz przeniesiony na stronę prezentującą projekty w Budżecie Obywatelskim Krakowa 2015.

**MIEJSKIE CENTRUM DIALOGU**

**Budżet**

# Budżet Obywatelski Miasta Krakowa 2016

## Głosuj od 18 do 30 czerwca!

Edycja Przejdź do głosowania Projekty

szukaj... Jan Kowalski

**Możesz śmiało przeglądać projekty bez potrzeby logowania czy rejestracji.**

**Zaloguj się do serwisu i weź aktywny udział w Budżecie Obywatelskim.**

**Kontakt**

Miejskie Centrum Dialogu  
Wydział Rozwoju Miasta  
Urząd Miasta Krakowa  
ul.Bracka 10, 31-005 Kraków  
tel.: 12-616-6074  
fax.:12-616-1717  
e-mail: dialoguj@um.krakow.pl

**Nawigacja**

- Strona główna
- Projekty

**Pomoc**

- Regulamin
- Jak zgłosić projekt?

**Wyślij wiadomość e-mail**

Imię i nazwisko

E-mail

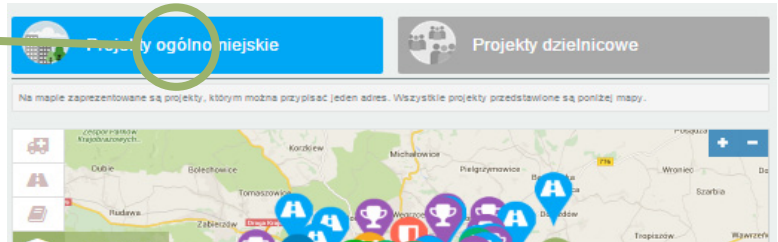
Twoja wiadomość

**Wyślij**

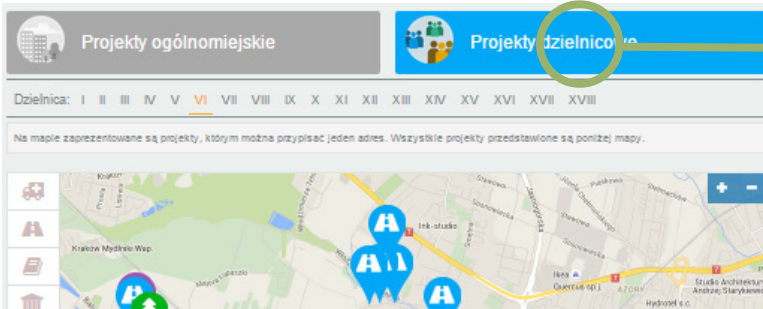
© Budżet Obywatelski 2015 - Miasto Kraków - Wszelkie prawa zastrzeżone

# Przeglądanie projektów na stronie

Projekty podzielone są na ogólnomiejskie



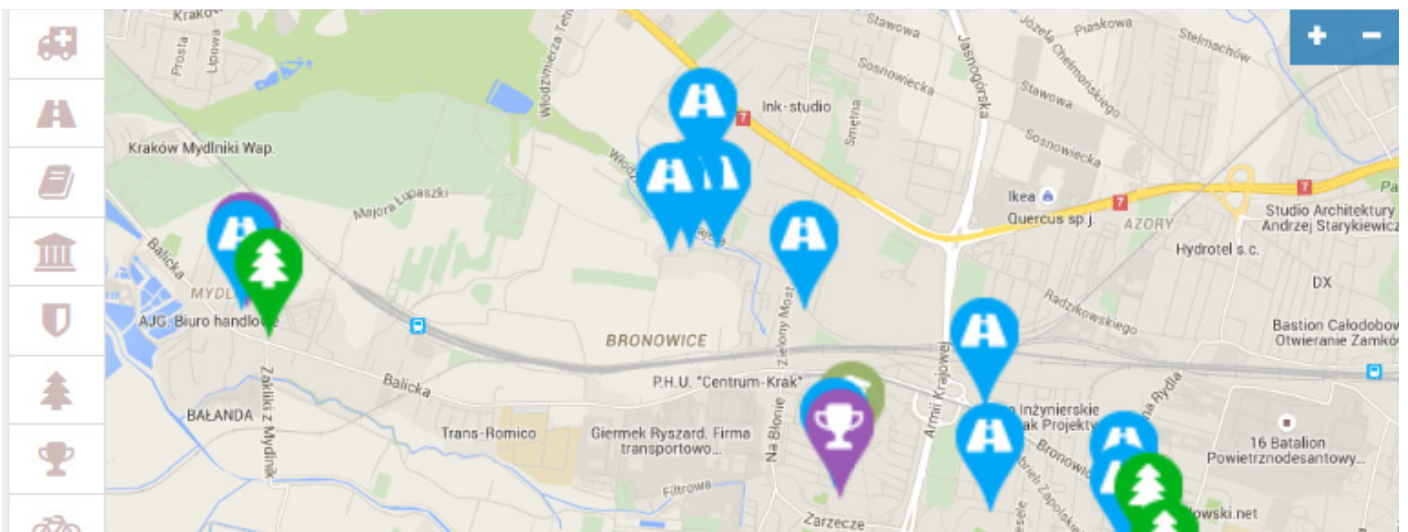
oraz dzielnicowe wraz z rozbiem na poszczególne dzielnice



Wszystkie projekty prezentowane są w „kafelkach” znajdujących się pod mapą

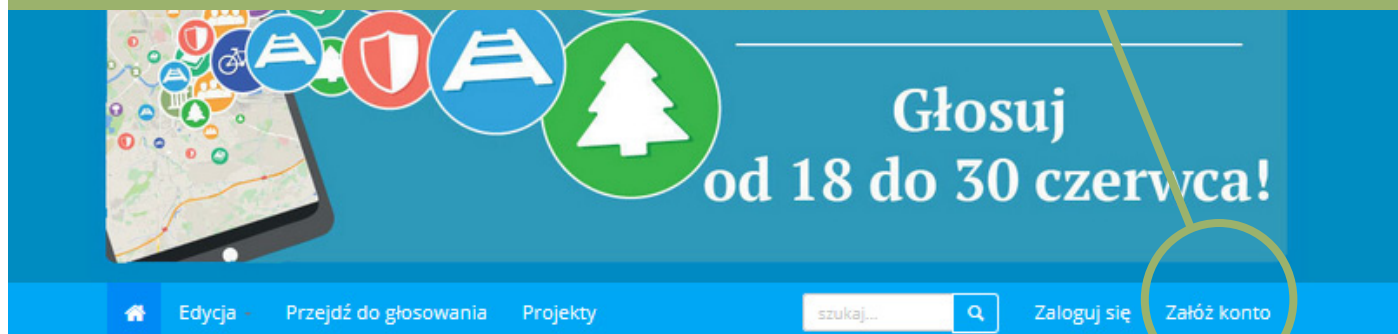
<p>4 <b>A</b></p> <p><b>"Przyjazne podwórkó - etap I" - Modernizacja terenu rekreacyjnego przy ul. Krzywy Zaulek</b></p> <p>Projekt polega na modernizacji terenu rekreacyjnego w skład którego wchodził ogódek Jordanowski przy ul. Krzywy Zaulek. Inwestycja obejmuje powiększenie placu zabaw w nowe urządzenia zabawowe oraz przesilenie istniejącego w ciągu pieszego.</p> <p><a href="#">ZOBACZ</a></p>	<p>25 <b>A</b></p> <p><b>"Żyj aktywnie i zdrowo" - Cykl spotkań, wykładów, prelekcji i wycieczek dla osób starszych i niepełnosprawnych</b></p> <p>Integracja i aktywizacja społeczna osób starszych i niepełnosprawnych mieszkańców Dzielnicy VI Bronowice.</p> <p><a href="#">ZOBACZ</a></p>	<p>11 <b>A</b></p> <p><b>Bezpieczna droga i dojazd do Szkoły Podstawowej nr 50</b></p> <p>Wymiana obrzeży, krawężników i płyt chodnikowych wzdłuż ogrodzenia szkoły Podstawowej nr 50 od strony ulicy Katowickiej oraz wymiana nawierzchni miejsc postojowych wzdłuż ww chodnia. Wykonanie wjazdu na teren szkoły już istniejącej.</p> <p><a href="#">ZOBACZ</a></p>	<p>22 <b>A</b></p> <p><b>Konkurs plastyczny "Matka i dziecko" - w nawiązaniu do malarstwa Stanisława Wyspiańskiego</b></p> <p>Przedmiotem projektu jest twórczość Stanisława Wyspiańskiego, oraz popularyzacja jego działań artystycznych wśród dzieci i młodzieży.</p> <p><a href="#">ZOBACZ</a></p>
---	--	--	---

Projekty, do których przypisana jest jedna lokalizacja prezentowane są również w formie pinu na mapie powyżej kafelków.



# Zakładanie konta w portalu

Żeby oddać głos na projekty ogólnomiejskie i dzielnicowe w Budżecie Obywatelskim 2015 mieszkańiec Krakowa musi założyć konto w portalu. Aby to zrobić, klika w pole „**Założ konto**”.



## Rejestracja

\* Imię i nazwisko

\* Pesel

E-mail

\* Ulica

\* Numer budynku

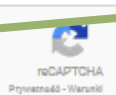
Numer lokalu

\* Dzielnicza - kliknij tutaj aby zobaczyć mapę dzielnic

\* Hasło

\* Powtórz hasło

Nie jestem robotem



Oświadczam, że w dniu oddania głosu mam ukończone 16 lat, zamieszkuję pod wskazanym powyżej adresem, a dane, które zawarłem/-am są zgodne z prawdą.

Rozumiem, że jeżeli nie podam adresu email, to takie funkcje jak przywrócenie hasła do platformy internetowej mogą wymagać kontaktu bezpośredniego z Urzędem Miasta Krakowa oraz Miejskim Centrum Dialogu.

Rejestracja

Aby przejść proces rejestracji należy wypełnić wszystkie pola obowiązkowe, oraz dodatkowo osoby posiadające adres e-mail, proszone są o jego podanie.

Podanie adresu **e-mail** nie jest obowiązkowe, jednak w sposób znaczący ułatwia użytkownikowi proces odzyskania hasła w przypadku jego zagubienia.

Wypełnianie pól miejsca zamieszkania rozpoczynamy od podania ulicy oraz numeru domu. Następnie wybieramy dzielnicę, której jesteśmy mieszkańcami. To na projekty w tej dzielnicy będziemy później oddawać swój głos.

Jeśli nie masz pewności w jakiej dzielnicy mieszkasz możesz pomóc sobie sprawdzając to na mapie.

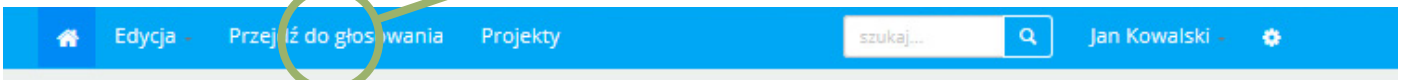
Dodatkowym zabezpieczeniem przed skryptami udającymi ludzi jest tzw. „humanizer”. W tym miejscu należy wcisnąć pole **nie jestem robotem**, a następnie wskazać odpowiedź na proste pytanie w wyskakującym okienku.

Konieczne jest również zaznaczenie pól oświadczenia oraz informacja dotycząca adresu e-mail.

Ostatnim krokiem przy zakładaniu konta jest wciśnięcie przycisku „Rejestracja”. Od tej chwili użytkownik może logować się do portalu.

# Głosowanie na projekty

Proces głosowania rozpoczyna się po wciśnięciu pola „Przejdź do głosowania” znajdującego się na górnej belce portalu.



Głosowanie składa się z trzech etapów



Etap pierwszy to głosowanie na projekty ogólnomiejskie. Wśród „kafelków” poniżej mapy odnajdujemy projekt, na który chcemy zagłosować i wciskamy głosuj, a następnie w wyskakującym oknie przyznajemy odpowiednią ilość punktów.

This block illustrates the voting process. On the right, three project cards are shown: 'Zielony Kraków' (85 points, tree icon), 'Tor motocyklowo-samochodowy w Krakowie' (25 points, trophy icon), and 'Księgowość dla nowopowstałych/młedawno założonych organizacji NGO' (96 points, group icon). Each card has a 'GŁOSUJ' button. A green arrow points from the 'Tor...' card to a voting modal on the left. The modal shows 'Oddajesz głos na projekt: Projekt 25' and three options: 'Głosuj: Przydziel 3 punkty' (orange), 'Głosuj: Przydziel 2 punkty' (green), and 'Głosuj: Przydziel 1 punkt' (blue). A green arrow points from the '3 punkty' option to a zoomed-in view of the 'Tor...' card. This zoomed view shows the '25' points and a '3' star icon. A green box next to it contains the text: 'O ilości przyznanych punktów przy danym projekcie informuje gwiazdka.' (The number of points assigned to a project is indicated by the star.)

Kroki głosowania powtarzamy trzykrotnie aż wszystkie punkty zostaną przyznane trzem projektom.

Pamiętaj !!! 3 punkty to ocena najlepsza.

# Głosowanie na projekty

Aby rozpocząć etap drugi klikamy na pole „przejdź do etapu drugiego”



Etap drugi to głosowanie na projekty dzielnicowe. W kafelkach poniżej mapy prezentowane są jedynie projekty dzielnicy, w której mieszka zalogowany użytkownik.

## Projekty dla Dzielnicy XVIII

Podobnie jak przy projektach ogólnomiejskich głos oddajemy wybierając interesujący projekt wśród kafelków i przyznając odpowiednią ilość punktów.

Oddajesz głos na projekt  
**Projekt 13**

👍 Głosuj: Przydziel 3 punkty

👍 Głosuj: Przydziel 2 punkty

👍 Głosuj: Przydziel 1 punkt

**18**  
Wyjątkowy Mikołaj dla Wyjątkowych Dzieciaków – Pomóżmy niepełnosprawnym dzieciom i ich rodzinom  
Projekt Wyjątkowy Mikołaj dla Wyjątkowych Dzieciaków zostanie zorganizowany dla dzieci z Zespołem Downa oraz Mózgowym Porażeniem Dziecięcym. Podczas wydarzenia zaplanowano liczne atrakcje dla uczestników. Głosem sędzią będzie Święty Mikołaj.

**13**  
Dzień sąsiada - cykl pikników integrujących mieszkańców Nowej Huty  
Zorganizowanie dnia sąsiada, cyklu imprez na świeżym powietrzu, których celem będzie integracja mieszkańców i edukacja obywatelska. W kilku miejscach w Nowej Hucie zostanie zorganizowany piknik - spotkanie mieszkańców.

**7**  
Słowo oknem na świat  
Pienszące otrzymane w ramach projektu przeznaczamy na zakupi nowości wydawniczych. Wz bogactwie oferty biblioteki jest kluczem do kształtowania postaw sprzyjających oglądowi zdobywaniu wiedzy, formułowania oświatowych tematów rozmów sprzyjających poroczeniu

**13** **1**  
Dzień sąsiada - cykl pikników integrujących mieszkańców Nowej Huty  
Zorganizowanie dnia sąsiada, cyklu imprez na świeżym powietrzu, których celem będzie integracja mieszkańców i edukacja obywatelska. W kilku miejscach w Nowej Hucie zostanie zorganizowany piknik - spotkanie mieszkańców.

Kroki głosowania powtarzamy trzykrotnie aż wszystkie punkty zostaną przyznane trzem projektom.

Pamiętaj !!! 3 punkty to ocena najlepsza.

# Głosowanie na projekty

Etap trzeci to podsumowanie oddanych przez użytkownika głosów.



Znajduje się tutaj lista projektów miejskich i dzielnicowych, którym użytkownik przydzielił punkty. Jest to również moment, w którym można przed ostatecznym zatwierdzeniem zmienić swoją decyzję.

Twoje głosy na projekty ogólnomiejskie: 3 punkty: Projekt 106 anuluj 2 punkty: Projekt 46 anuluj 1 punkt: Projekt 24 anuluj	Twoje głosy na projekty dzielnicowe: 3 punkty: Projekt 8 anuluj 2 punkty: Projekt 17 anuluj 1 punkt: Projekt 13 anuluj
--	---

Aby ostatecznie zatwierdzić głosowanie należy kliknąć na pole „zatwierdź wybór i oddaj głos”

**ETAP 1**  
Głosowanie na projekty ogólnomiejskie

**ETAP 2**  
Głosowanie na projekty dzielnicowe

**ETAP 3**  
Potwierdzenie oddanych głosów

Twoje głosy na projekty ogólnomiejskie: 3 punkty: Projekt 106 anuluj 2 punkty: Projekt 45 anuluj 1 punkt: Projekt 24 anuluj	Twoje głosy na projekty dzielnicowe: 3 punkty: Projekt 8 anuluj 2 punkty: Projekt 17 anuluj 1 punkt: Projekt 13 anuluj
--	---

Wstecz      **ZATWIERDŹ WYBÓR I ODDAJ GŁOS**

Wyskakujący komunikat potwierdzi udział i zakończenie głosowania. Użytkownik, który podał adres e-mail otrzyma potwierdzenie również na swoją skrzynkę.

Gratulacje! Zakończyłeś już głosowanie

