



Działania GMK w zakresie poprawy jakości powietrza atmosferycznego w Krakowie



Dlaczego Kraków?

1. układ terenu- miasto Kraków jest położone w dolinie rzeki z ograniczoną możliwością przewietrzania
2. warunki meteorologiczne
3. zjawisko tzw. niskiej emisji czyli tworzenia się zanieczyszczeń w wyniku pracy lokalnych pieców i kotłowni węglowych, szczególnie w okresie jesienno- zimowym (wg danych inwentaryzacyjnych na terenie GMK znajduje się ok 25 tys. czynnych palenisk węglowych, ponadto na terenie 14 gmin bezpośrednio graniczących z Krakowem szacunkowa ilość palenisk oscyluje wokół 50 tys. sztuk).
4. rosnący w sposób stały wolumen emisji komunikacyjnej- tylko w Krakowie zarejestrowanych jest ponad 500 tys. samochodów, z czego samochody starsze niż 5 lat stanowią ok 92% całości populacji.
5. emisja przemysłowa- powstająca w wyniku działalności przemysłu
6. emisja napływowa- w tym szczególnie w wyniku niekorzystnego układu róży wiatrów- napływ zanieczyszczeń z kierunków zachodniego i południowo- zachodniego (uprzemysłowione tereny Śląska i czeskich Moraw) oraz z terenów bezpośrednio graniczących z Krakowem
7. emisja wtórna- powstająca w wyniku ponownego unoszenia w powietrzu osadzonych na powierzchni ziemi zanieczyszczeń (np. w wyniku ruchu samochodów lub wiatru).

emisja niska /lokalna/, emitor położony do wysokości 40 m
/piece węglowe, kotłownie/

emisja komunikacyjna

**Główne rodzaje emisji zanieczyszczeń kształtujące
jakość powietrza w Krakowie**

emisja wtórna

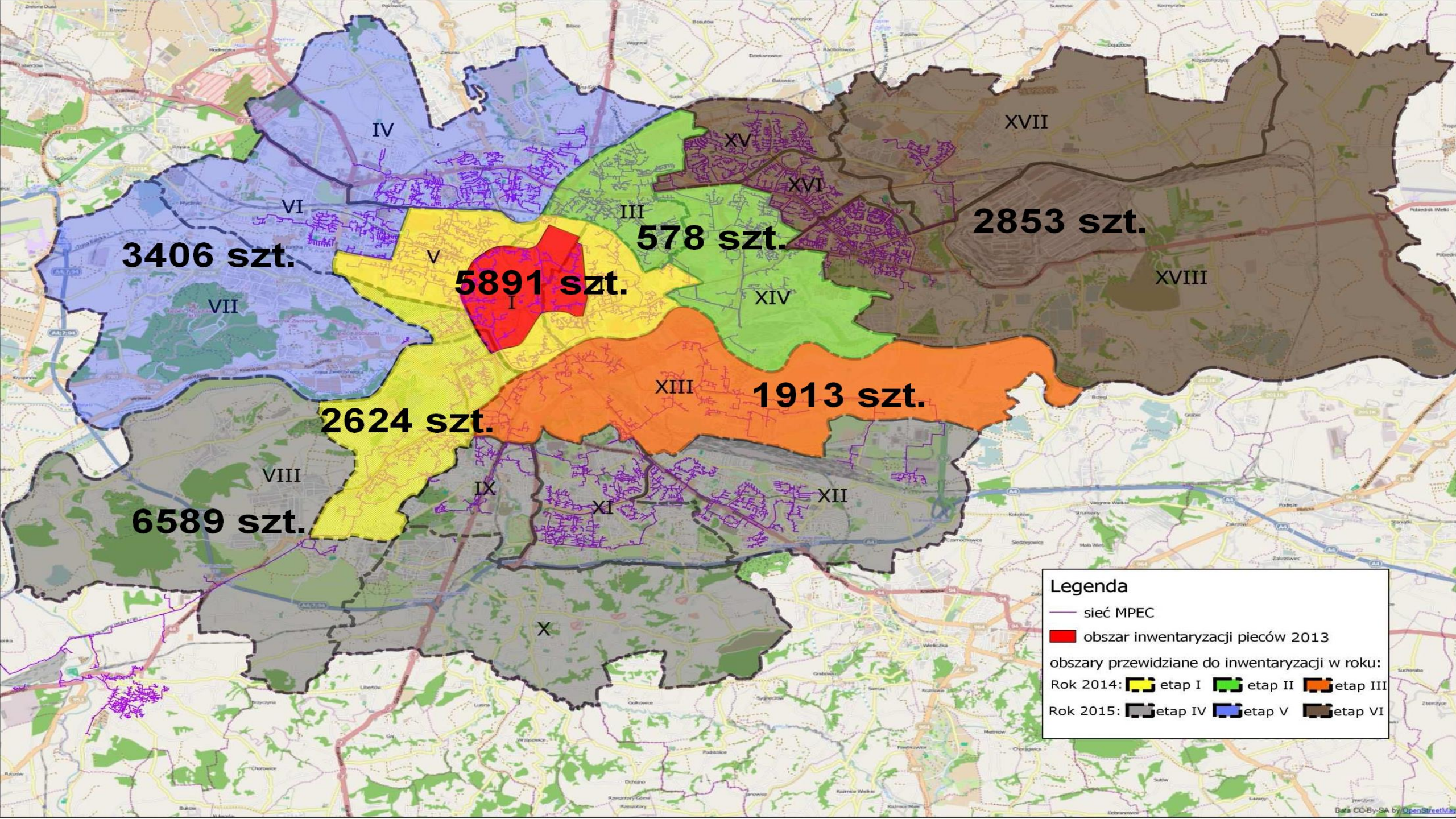
emisja napływowa

emisja przemysłowa



Skala wysiłku finansowego GMK w zakresie działań związanych z poprawą jakości powietrza na przestrzeni lat 2014-2022

Zadania o charakterze inwestycyjnym i zakupowym <i>/park&ride, zakup tramwajów, autobusów, rozbudowa sieci ciepłowniczych, termomodernizacja/</i>	Plany wydatków PONE <i>/lata 2015-2018/</i>	Plany wydatków w ramach Programu Ośłonowego <i>/w latach 2014-2022/ /dla najuboższych mieszkańców KRK/</i>	Działania o charakterze informacyjno-edukacyjnym <i>/plan 2015/</i>
2,3 mld zł <i>/w tym środki zewn. 1,3 mld zł/</i>	220 mln zł <i>/dotychczas GMK wydało 103 mln zł/</i>	17 mln zł	500 tys. zł



3406 szt.

5891 szt.

578 szt.

2853 szt.

2624 szt.

1913 szt.

6589 szt.

Legenda

- sieć MPEC
- obszar inwentaryzacji pieców 2013
- obszary przewidziane do inwentaryzacji w roku:
Rok 2014: ■ etap I ■ etap II ■ etap III
Rok 2015: ■ etap IV ■ etap V ■ etap VI

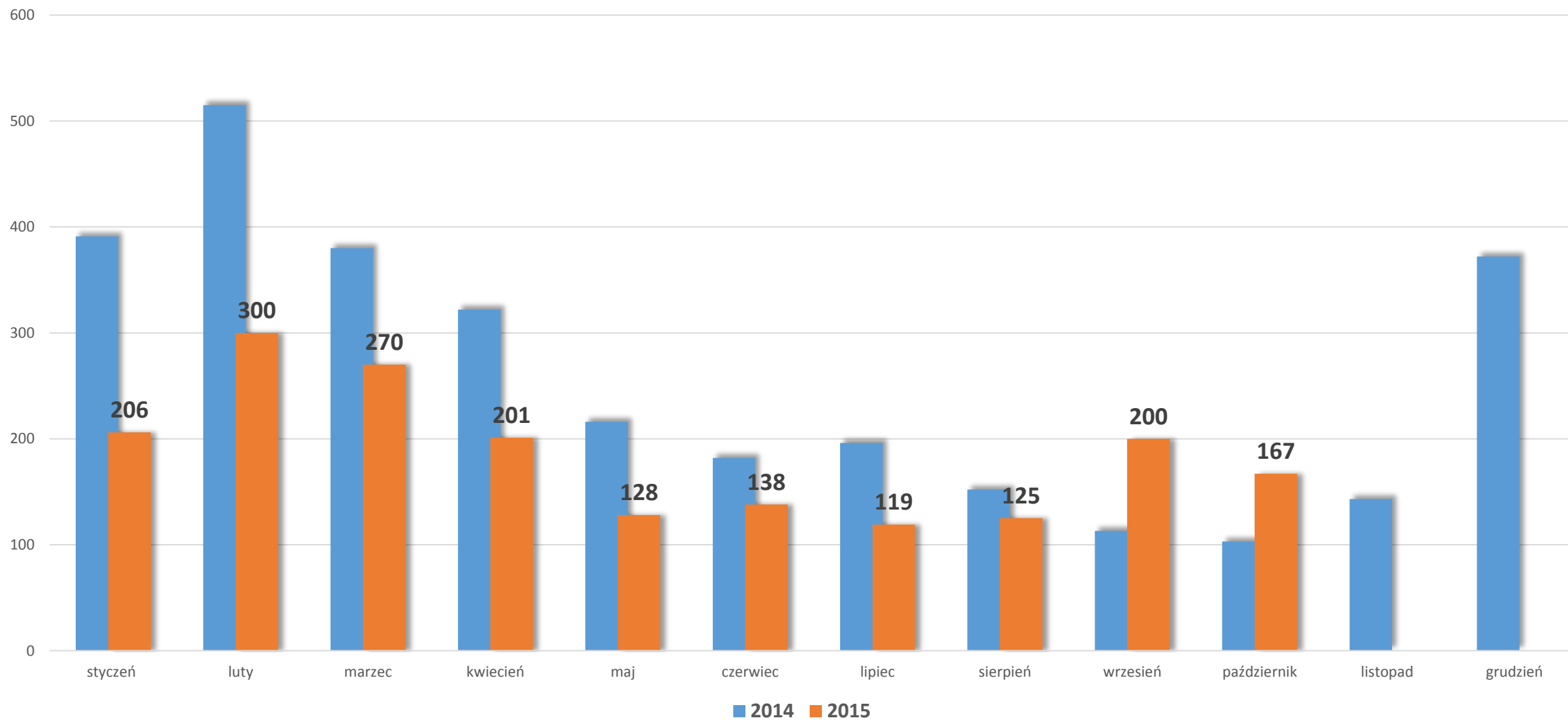


Program Ograniczania Niskiej Emisji

PROGRAM OGRANICZANIA NISKIEJ EMISJI (PONE)- Efektami programu od początku jego realizacji do września br. roku jest:

- likwidacja ponad 24 tys. pieców i prawie 2,8 tys. kotłowni węglowych
- instalacja 867 punktowych instalacji typu OZE, wykorzystujących m. in. energię słoneczną
- Od 1995 roku, wydatkowano 103 mln zł (ok. 25 mln EUR)
- Całkowity plan wydatków na 2015 rok opiewa na kwotę zbliżoną do **50 mln zł** (w tym również środki zewnętrzne z programu KAWKA i środki UE). Wstępny plan wydatków przewidzianych na 2016 rok opiewa na kwotę zbliżoną do **100 mln zł**,
- **na 2017 – ponad 70 mln zł**
- **2018 – ponad 50 mln zł.**

Porównanie tempa składania wniosków do PONE w układzie lat i miesięcy





Wyzwania organizacyjne

Liczba jednostek zaangażowanych w realizację działań związanych z ochroną powietrza w obrębie struktury organizacyjnej GMK:

15+3

Potrzeba stałej koordynacji działań !!!!



Lokalny Program Osłonowy

LOKALNY PROGRAM OSŁONOWY- dla osób, które poniosły zwiększone koszty grzewcze lokalu związane z trwałą zmianą systemu ogrzewania opartego na paliwie stałym na jeden z systemów proekologicznych.

- program zgodnie z postanowieniem Rady Miasta Krakowa jest realizowany na przestrzeni lat 2013-2022 a jego łączny budżet wynosi prawie 17 mln złotych.
- docelowo w 2022 roku Gmina jest gotowa na dofinansowanie prawie 3 tys. krakowskich rodzin, które zdecydują się na likwidację pieca węglowego.



Lokalny Program Osłonowy

Od 1 października 2015 roku zwiększeniu uległy kryteria dochodowe uprawniające do świadczeń pomocy społecznej (Rozporządzenie RM z dnia 14 lipca 2015 r. w sprawie zweryfikowanych kryteriów dochodowych oraz kwot świadczeń pieniężnych z pomocy społecznej):

dla jednoosobowych gospodarstw domowych: **+30 %**

było: 2 439 zł netto → **2 710 zł netto** → **jest: 3 170 zł**

dla gospodarstw wieloosobowych (kwota na osobę): **+69 %**

było: 1 368 zł netto → **2 052 zł netto** → **jest: 2 313 zł**

wzrost zainteresowania LPO wśród mieszkańców Krakowa

Formuła działania systemu informacji o zanieczyszczeniach:

1. skala oceny powietrza wg tzw. AQI (Indeks Jakości Powietrza)
2. zasięg prezentowanych informacji:
 - 314 tablic przystankowych na mieście
 - 14 paneli LCD (centrum miasta)
 - ponad 200 tramwajów i autobusów (BUS TV)
3. dane ze stacji tła miejskiego, z godzin: 8.00, 12.00, 16.00





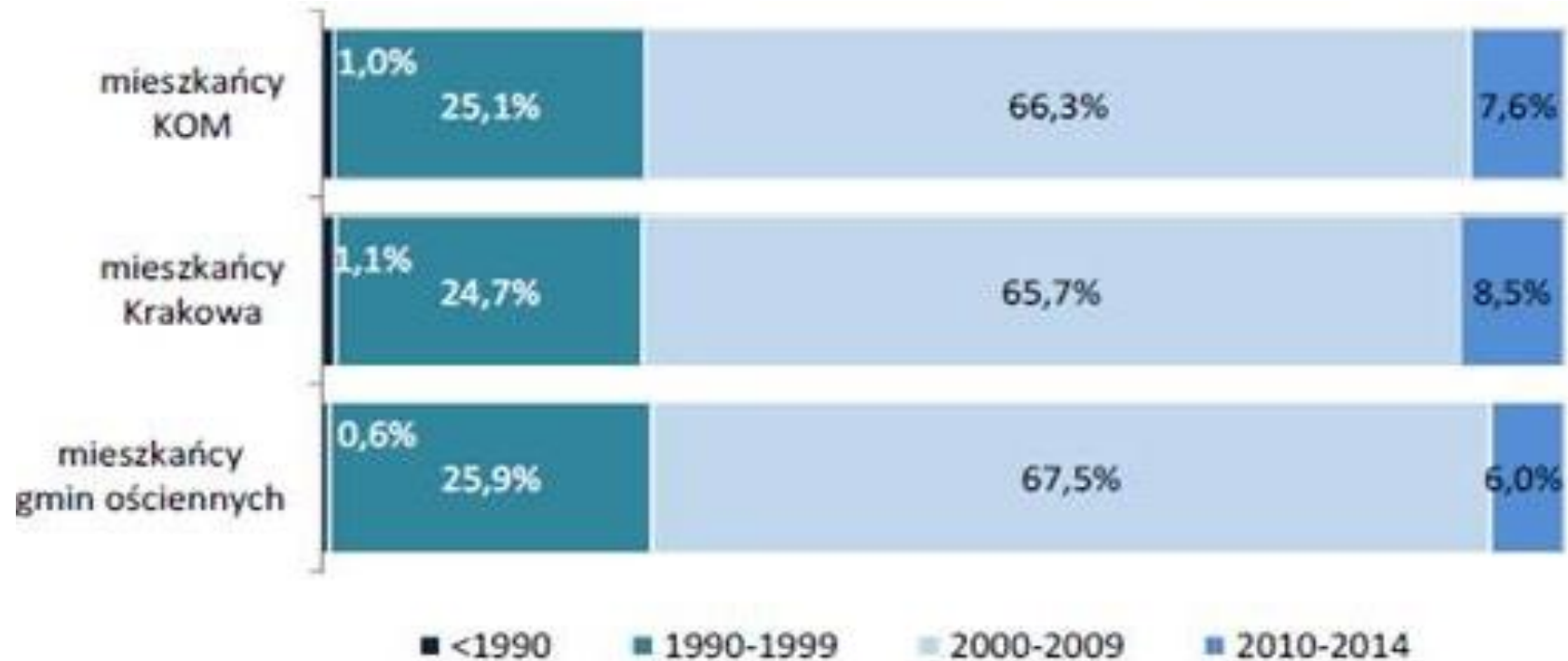
Planowane działania GMK w latach 2015- 2020:

Czy możliwe jest powrót do koncepcji Strefy Ograniczonej Emisji Komunikacyjnej w centrum miasta? */trudny społecznie problem!/
/*

Liczba samochodów zarejestrowanych na terenie GMK:


518 tys. sztuk

Struktura wiekowa samochodów w Krakowie





Zmiany w Ustawie Prawo Ochrony Środowiska



Kraków, dnia 13. 08. 2015

WS-08.621.5.2015

**Szanowny Pan
Andrzej Duda
Prezydent Rzeczypospolitej Polskiej**

Wielka Honorowno Panie Prezydencie!

W związku z procedowaną przez Parlament RP zmianą zapisów art. 96 Prawo Ochrony Środowiska dotyczącą m. in. określania przez sejmiki województw rodzajów i jakości paliw dopuszczonych do stosowania oraz minimalnych wymagań technicznych dla urządzeń do spalania paliw, zwracam się do Pana Prezydenta z propozycją wsparcia merytorycznego Kancelarii Prezydenta RP w powyższym zakresie.

Jako krakowianinowi, któremu zapewne bliski i znany jest ten obszar tematyczny, pragnę przypomnieć, że Gmina Miejska Kraków w sposób szczególny została dotknięta problemem złej jakości powietrza. Jednocześnie, w skali kraju, nasze miasto jest niekwestionowanym liderem zmian w tym zakresie. Nadmieniam, iż do tej pory realizowany od 2012 roku Program Ograniczenia Niskiej Emisji przyniósł skutek w postaci wymiany ponad 6 tys. starych pieców węglowych i kotłowni na nowoczesne, proekologiczne systemy grzewcze. Łącznie w tym czasie wydatkowano kwoty na poziomie 82 mln PLN, a w samym 2016 roku planujemy ponieść na ten cel nakłady na poziomie zbliżonym do 100 mln PLN.

Aby przedstawić Panu Prezydentowi skalę problemu związanego ze zjawiskiem emisji lokalnej, ograniczając się wyłącznie do Krakowa i gmin bezpośrednio z nim graniczących, wchodzących w skład Stowarzyszenia Metropolii Krakowskiej, informuję, że szacunkowa liczba zinwentaryzowanych dotychczas pieców i kotłowni opalanych węglem na tym obszarze wynosi ok. 75 tys. sztuk. Jednocześnie, opierając się na danych Europejskiej Agencji Ochrony Środowiska, należy zauważyć, że problem złej jakości powietrza dotyczy nie tylko Krakowa. Wśród 10 najbardziej zanieczyszczonych miast na terenie Unii Europejskiej aż 6 z nich to miasta polskie.

Dlatego też, bez rozwiązań o charakterze systemowym, do których zalicza się możliwość wprowadzania minimów jakościowych węgla i kotłów węglowych użytkowanych w sektorze komunalnym, żadna aglomeracja miejska ani tym bardziej gminy miejsko-wiejskie i wiejskie, w obrębie których występują trudności lub całkowity brak dostępu do sieci ciepłowniczych i gazowych, nie będą miały możliwości skutecznego ograniczenia poziomu zanieczyszczeń powietrza.

Z uwagi na powyższe, składam na ręce Pana Prezydenta propozycję podjęcia współpracy pomiędzy Kancelarią Prezydenta RP a Urzędem Miasta Krakowa, w celu możliwie szerokiego nakreślenia problemów związanych z ochroną powietrza w Polsce (w szczególności w Krakowie) oraz przedstawienia argumentów, które, mam nadzieję, pozwolą Panu Prezydentowi podjąć pozytywną decyzję w zakresie proponowanych zmian art. 96 Prawo Ochrony Środowiska.

W imieniu Gminy Miejskiej Kraków, deklaruje wolę przekazania zgromadzonych doświadczeń związanych z poprawą stanu powietrza w naszej aglomeracji.

Głęboko wierzę, że ta kwestia, tak ważna dla wielu Polaków, będzie również przedmiotem szczególnej troski Pana Prezydenta.

Łukasz Majczkowski

PREZYDENT MIASTA KRAKOWA

Łukasz Majczkowski



Co w 2016 r.?

1. Wsparcie dla działań edukacyjno- informacyjnych w obrębie i poza granicami GMK

współpraca z gminami w ramach SMK oraz miastami prezydenckimi w Małopolsce

2. PONE- budżet: ok. 100 mln zł (środki własne, KAWKA, ZIT RPO),

planowane zmiany: rozliczenia bezgotówkowe, refundacja kosztów

3. LPO- szacunki i prognozy:

w 2015r.: 222 tys./170 rodzin, w 2016r.: minimum 450 tys. zł/340 rodzin

4. Działania o charakterze inwestycyjnym i zakupowym- tabor, komunikacja

zbiorowa, działania zmierzające do uspokojenia ruchu w strefach



Co w 2016 r.? c.d.

5. Uruchomienie nowych stacji monitoringu (2+1) i separatora pyłów

trwają rozmowy z AGH nt. wykorzystania wyników pomiarów do badań naukowych

Pyłomierz #1 – Mistrzejowicka / Piasta Kołodzieja

Pyłomierz # 2 – Bronowice

Stacja mobilna – Rynek Podgórski

6. Wsparcie programów badawczych realizowanych przez AGH i PK

- określanie źródeł pochodzenia pyłów w KRK

- dokumentacja efektów likwidacji niskiej emisji

- uwzględnienie wpływu emisji napływowej w KRK

7. Dalsze zagęszczanie siatki kontroli jakości spalin na terenie KRK

8. Doposażenie ITD w sprzęt specjalistyczny umożliwiający pomiar jakości spalin

w samochodach z silnikami DIESLA – budżet ok. 400. tys. zł **/faza uzgodnień/**



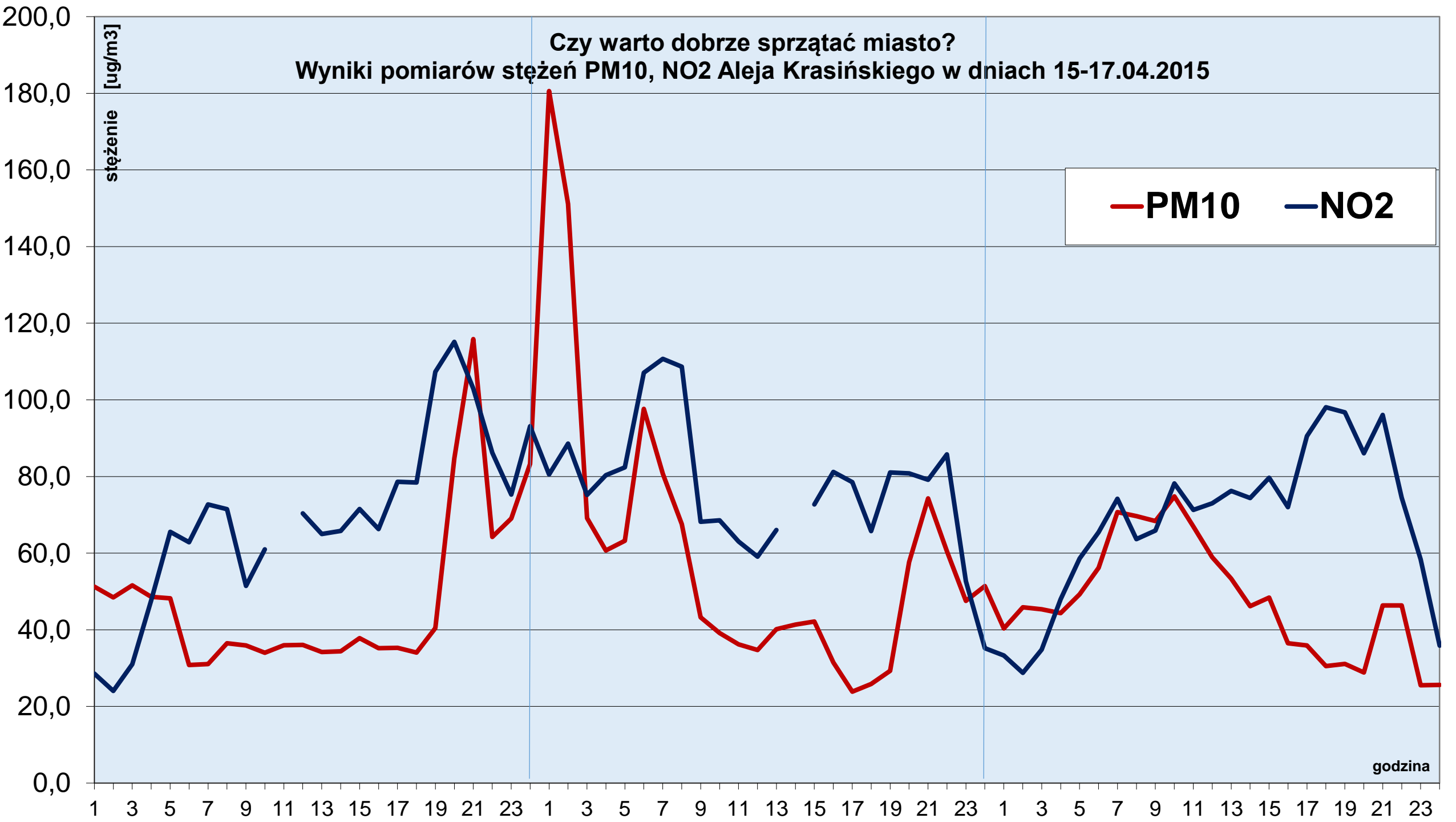
Co w 2016 r.? c.d.

Emisja komunikacyjna

9. W zakresie ZIT MRPO oraz POIŚ: inwestycje w system P&R /budżet 82 mln zł/
zakup nowoczesnego taboru niskoemisyjnego dla komunikacji publicznej /budżet 182 mln zł, 180 autobusów/,

10. Rozbudowa ścieżek rowerowych- /budżet 61 mln zł- 40 km/

11. Projekty komplementarne do ZIT: budowa 4 linii tramwajowych /664 mln zł/ ,
zakup tramwajów /267 mln zł, 44 sztuki/



KRAKÓW NIE JEST SAMOTNĄ WYSPĄ...

- październik 2015 r.- podpisano „**Porozumienie Miast Prezydenckich**”, dotycząca wymiany doświadczeń pomiędzy miastami prezydenckim z obszaru Małopolski.
- stała współpraca z przedstawicielami JST reprezentujących **Krakowski Obszar Funkcjonalny**- dlaczego jest to ważne?

Wyniki inwentaryzacji palenisk węglowych w obrębie Stow. Metropolia Krakowska

Gmina	Piece kaflowe i kotły węglowe łącznie	Liczba pieców kaflowych	Liczba kotłów węglowych	Liczba kotłów gazowych	Liczba kotłów olejowych	Liczba pomp ciepła	Liczba budynków wyposażonych w inny sposób ogrzewania
Wieliczka	7 079	953	6126	5906	0	19	856
Skawina	5 825	25	5800	1684	0	0	549
Niepołomice	4 170	402	3768	3101	7	7	294
Zabierzów	4 161	235	3926	3001	49	29	683
Czernichów	3 727	559	3168	440	104	52	97
Liszki	3 627	466	3161	1545	19	10	57
Zielonki	2 724	58	2666	3188	0	0	174
Kocmyrzów-Luborzyca	2 694	243	2451	1310	0	0	115
Mogilany	2 083	159	1924	1530	7	53	68
Wielka Wieś	2 050	119	1931	1379	7	22	194
Biskupice	1 971	127	1844	622	6	6	109
Świątniki Górne	1 764	254	1510	972	0	7	35
Michałowice	1 739	107	1632	1228	8	8	99
Igołomia-Wawrzeńczyce	1 516	166	1350	406	6	6	48
RAZEM	45 130	3873	41257	26312	213	212	3378

Dane dla Krakowa: **ok. 24.000 palenisk**

Dane dla KrOF: **ok. 45.000 palenisk**



Dziękuję za uwagę