

 **Kraków**



**Смотри город
и развлекайся!**

Хиты краковских музеев



Полюби город, который не хочется покидать!

Уважаемые дамы и господа!

Краков чаще всего ассоциируется с важными достопримечательностями, связанными с историей города и Польши. Вавель, Барбакан, Флорианские ворота, площадь Главный рынок с Мариацим костелом и Сукенницами, Коллегиум Майус Ягеллонского университета - вот наиболее популярные места среди туристов.

Краков - это ещё и город многочисленных музеев с богатыми, но часто малоизвестными коллекциями. Мы приглашаем туристов, впервые приехавших посмотреть Вавель, и тех, кто в очередной раз посещает наш город, ознакомиться с этими великолепными музейными собраниями. Собрания некоторых музеев могут отвечать особым интересам гостей нашего города, а также могут привлечь ценителей и любителей истории той или иной эпохи.

Я приглашаю Вас осмотреть единственные в своем роде коллекции краковских музеев.

*Яцек Майхровский
Мэр города Кракова*



KRAKOW
UNESCO CITY
OF LITERATURE

United Nations
Educational, Scientific and
Cultural Organization

Member of the UNESCO
Creative Cities Network
Since 2013

Хиты краковских музеев



НАЦИОНАЛЬНЫЙ МУЗЕЙ В КРАКОВЕ

Главный корпус

Аллея 3 мая, 1

Время работы

вторник – суббота: 10.00 – 18.00

воскресенье: 10.00 – 16.00

понедельник – выходной

воскресенье: бесплатный вход на постоянные экспозиции Национального музея

www.muzeum.krakow.pl

В главном корпусе Национального музея в Кракове с мая 2017 года можно увидеть одну из самых ценных в мире картин эпохи ренессанса и, пожалуй, наиболее ценную картину польских музейных собраний – «Даму с горностаем», написанную в 1490 году Леонардо да Винчи. Дама, изображенная на портрете, – Чечилия Галлерани, 17-летняя

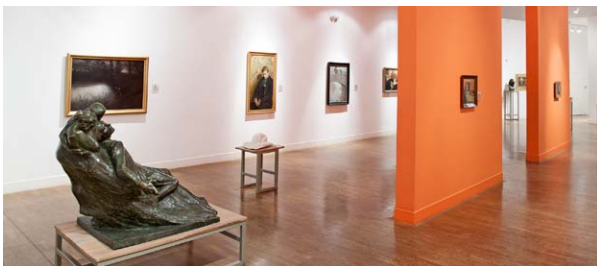


Леонардо да Винчи, «Дама с горностаем», около 1490

любовница миланского герцога Лодовико Сфорца по прозвищу Иль Моро. Картину приобрел князь Адам Чарторыйский в 1800 году. Эта работа была захвачена немецкими оккупантами в 1939 году и служила украшением резиденции Ганса Франка, расположенной в Вавельском замке. Затем картину вывезли в Германию, после чего, в 1946 году, она снова вернулась в Краков.

В главном корпусе Краковского национального музея находятся постоянные экспозиции. В галерее «Оружие и цвета в Польше» представлены образцы оружия за период, охватывающий почти тысячелетие, начиная с оружия, используемого в эпоху правления первых Пястов на рубеже X и XI века. Здесь можно также увидеть предметы, принадлежавшие польским военачальникам: зипун Тадеуша Костюшко, звезду ордена «Виртути Милитари» князя Юзефа Понятовского или форменную куртку

Юзефа Пилсудского. «Галерея художественного ремесла» в стильно оформленном интерьере представляет предметы декоративно-прикладного искусства, мебель, керамику, изделия из стекла, образцы одежды и тканей, начиная со средневековья и до начала XX века.



НАЦИОНАЛЬНЫЙ МУЗЕЙ В КРАКОВЕ

Музей князей Чарторыйских

Арсенал

ул. Пиярская, 8

Время работы

вторник-суббота: 10.00 – 18.00

воскресенье: 10.00 – 16.00

понедельник – выходной

воскресенье: бесплатный вход на постоянные экспозиции Национального музея

www.muzeum.krakow.pl

Музей князей Чарторыйских связан с княжной Изабелой Чарторыйской и первым национальным музеем в Польше, открытым в 1801 году в Пулавах благодаря ее страсти к коллекционированию. Коллекцию, которая рассеялась после поражения Польского восстания 1830 – 1831 годов (Ноябрьского восстания), объединил и пополнил князь Владислав Чарторыйский, который в 1876 году перевез музейные собрания в Краков. Они хранятся в комплексе неоготических зданий, расположенных на улицах Святого Яна и Пиярской. В коллекцию вошли произведения европейской живописи XIII – XVIII веков, образцы народных художественных промыслов, начиная со средневековья и заканчивая девятнадцатым веком, графика, древнее искусство и оружие. 29 декабря 2016 года коллекция князей Чарторыйских стала неотъемлемой частью собраний Краковского национального музея. **В связи с продолжающейся реконструкцией здания на ул. Св. Яна, 19, часть коллекции выставлена в Арсенале.** В огромном зале бывшего Краковского Арсенала Национальный

музей в Кракове представляет выставку «Самое ценное. Коллекция князей Чарторыйских». В нее вошло 350 объектов, отобранных из коллекции, которая на сегодняшний день состоит из 336 000 экспонатов из первого польского музея. Самые древние из них, например, египетские саркофаги, были созданы 4000 лет тому назад, а самые молодые – в XIX веке. Интерес вызывают экспонаты, связанные с известными людьми: стулья Уильяма Шекспира и Жан-Жака Руссо, пороховница Генриха VIII, так называемый «пророческий щит» Яна III Собеского, шляпа Наполеона, слепок руки Фридерика Шопена и даже камешки с могилы Ромео и Джульетты. Отдельно представлена картинная галерея. В ней особое внимание привлекает шедевр «Пейзаж с милосердным самаритянином» кисти Рембрандта ван Рейна, написанный в 1638 году. Это один из немногих пейзажей, который Рембрандт лично написал маслом, а также одно из самых ценных произведений европейского искусства в польских коллекциях.



НАЦИОНАЛЬНЫЙ МУЗЕЙ В КРАКОВЕ

Галерея польского искусства XIX века в Сукенницах

Площадь Рынек Глувны, 1-3

Время работы

вторник, среда, пятница, суббота:

10:00 – 18:00; четверг: 10:00 – 20:00

воскресенье: 10:00 – 16:00

понедельник – выходной

воскресенье: бесплатный вход на постоянные экспозиции Национального музея

www.muzeum.krakow.pl

Здание Сукенниц (суконных рядов) – это большой пассаж, возведенный в XIII в. в центре Главного Рынка. В XIV в., после перестройки в готическом стиле, Сукеннице увеличились в размерах,



а в XVI в. были перестроены в стиле ренессанс. С XIX в. здание выполняет представительскую функцию. В 1879 г. Сукеннице стали главной резиденцией создаваемого Национального музея. Первым экспонатом коллекции была картина польского художника Генриха Семирадского, который подарил новому музею свое произведение **«Свечи христианства»**, известное также под названием **«Факелы Нерона»**. На этом большого размера полотне, написанном в Риме в 1876 г., представлено историческое событие: после крупного пожара в Риме, по приказу императора Нерона, христиане, обвиненные в поджоге, были приговорены к сожжению живьем. Кроме того, в Галерее польского искусства XIX в. собраны произведения Яна Матейко, Петра Михаловского, Яцека Мальчевского, Артура Гротгера, Юзефа Хелмонского, Леона Вычулковского и др. После капитального ремонта и модернизации Галерея польского искусства в Сукенницах была вновь открыта в 2010 г. С одной стороны, внешний вид Галереи типичен для XIX в., а с другой – это современный музей XXI в. Внутри этого памятника архитектуры находятся совершенно новые и современные помещения, которые предоставляют возможность для интерактивного и увлекательного познания искусства. Не забудьте выйти на террасу Сукенниц, откуда открывается панорама с видом на краковский Главный Рынок.



НАЦИОНАЛЬНЫЙ МУЗЕЙ В КРАКОВЕ Епископский дворец Эразма Циолека

ул. Канонича, 17

Время работы

вторник – суббота: 10.00 – 18.00

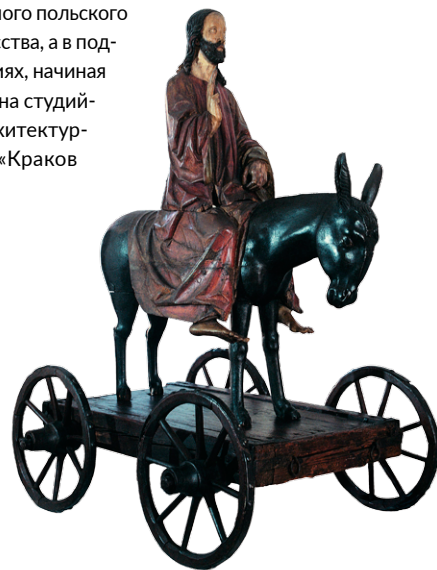
воскресенье: 10.00 – 16.00

понедельник – выходной

воскресенье: бесплатный вход на постоянные экспозиции Национального музея

www.muzeum.krakow.pl

Готико-ренессансный дворец плоцкого епископа Эразма Цёлека, незаурядного дипломата, гуманиста и мецената искусства – один из числа великолепных памятников архитектуры краковских резиденций. Его авторами в начале XVI в. были архитекторы и каменотесы, нанятые в то время для работы в замке на Вавельской возвышенности. В 1996 г. здание было передано Национальному музею в Кракове. После капитального ремонта интерьер помещений был подготовлен к экспонированию музейных коллекций. В 2007 г. Дворец епископа Эразма Цёлека был открыт для посетителей. Тут находятся экспозиции коллекций старинного польского и церковного искусства, а в подвальных помещениях, начиная с 2010 г., выставлена студийная коллекция архитектурной скульптуры «Краков





на расстоянии вытянутой руки». В галерее «Старинное польское искусство XII-XVIII веков» представлена одна из наиболее известных в Польше коллекций искусства средневековья, ренессанса и барокко. В галерее «Старинное церковное искусство Речи Посполитой» собрана лучшая в Польше коллекция такого рода. Во Дворце епископа Эразма экспонируется «**Мадонна из Кружлёвой**» – одна из прекраснейших готических скульптур в Польше. Эта статуя из липы (ок. 1410 г.) относится к средневековому направлению «Красивых мадонн» стиля интернациональной готики. Автор скульптуры и ее история неизвестны. Из деревенского костела в Кружлёвой Выжне во время ремонта она была перенесена в Краков и в 1899 г. попала в Национальный музей.



НАЦИОНАЛЬНЫЙ МУЗЕЙ В КРАКОВЕ

Музей им. Эмерика Гуттен-Чапского и Павильон Юзефа Чапского

ул. Пилсудского, 12

Время работы

вторник – суббота: 10.00 – 18.00

воскресенье: 10.00 – 16.00

понедельник – выходной

воскресенье: бесплатный вход на постоянные экспозиции Национального музея

www.muzeum.krakow.pl



Музей им. Эмерика Гуттен-Чапского находится в производящем неизгладимое впечатление неоклассическом дворце, построенном в 1884 году по проекту Антония Седека. В нем хранится уникальная по европейским меркам коллекция монет, медалей и банкнот. История этого филиала связана с личностью графа Эмерика Гуттен-Чапского (1828 – 1896 гг.) – выдающегося польского коллекционера-нумизмата, а также библиофила, коллекционера графики, произведений искусства и польских сувениров, собравшего самую ценную из существующих коллекцию польских монет, медалей и банкнот. Кроме нумизматики, в коллекцию входят также ценные древние гравюры и карты, выставленные в Библиотечном зале. Дворец окружен красивым садом, сохранившим характер сада девятнадцатого века. В нем выставлена часть музейного лапидария, что дает возможность полюбоваться фрагментами готических зданий Кракова (например, оригинальным пинаклем Мариакского костела, XIV век).

За дворцом расположен новейший филиал Краковского национального музея, открывшийся весной 2016 года, – Павильон Юзефа Чапского (внука Эмерика). В нем, среди прочего, находится отреставрированная комната выдающегося живописца и писателя из редакции парижской «Культуры» в Мэзон-Лаффите, постоянная экспозиция, читальный зал и кафе. Субботними вечерами фасад здания превращается в экран летнего кинотеатра. Это место очень быстро стало одним из самых любимых и уютных уголков Кракова.





КРАКОВСКИЙ ИСТОРИЧЕСКИЙ МУЗЕЙ

Целестат

(Музей Стрелецкого братства)

ул. Любич, 16

Время работы

апрель – октябрь:

вторник – суббота 10:00 – 17.30

ноябрь – март:

вторник – суббота 9:30 – 17:00

вторник: вход бесплатный

www.mhk.pl

В неоготическом здании Целестата, построенном в 1837 г. в Стрелецком саду, находится резиденция одного из самых старых польских стрелецких (курковых) братств. Здесь действует уникальная экспозиция «История краковского Стрелецкого братства». Один из экспонатов Целестата – **Серебряный петух** – по праву считается шедевром высокого класса. Эта достопочтенная птица была изготовлена на рубеже 1564-1565 г.г. неизвестным (предположительно краковским) золотых дел мастером. Серебряного петуха Братству подарили городские власти Кракова в 1565 г. Братство объединяло всех боеспособных горожан и обучало их военному делу. Петух – не только символ Братства. Этот драгоценный предмет – регалия власти. Ежегодно он вручается новому «королю стрелков» – самому меткому в городе стрелку.



КРАКОВСКИЙ ИСТОРИЧЕСКИЙ МУЗЕЙ

Подземелья Рынка

«По следам европейской идентичности Кракова»

Главный Рынок, д. 1

Время работы

прель – октябрь: понедельник 10:00 – 20:00,

вторник 10:00 – 16:00,

среда – воскресенье 10:00 – 22.00,

второй понедельник месяца – выходной

ноябрь – март: вторник 10:00 – 16:00,

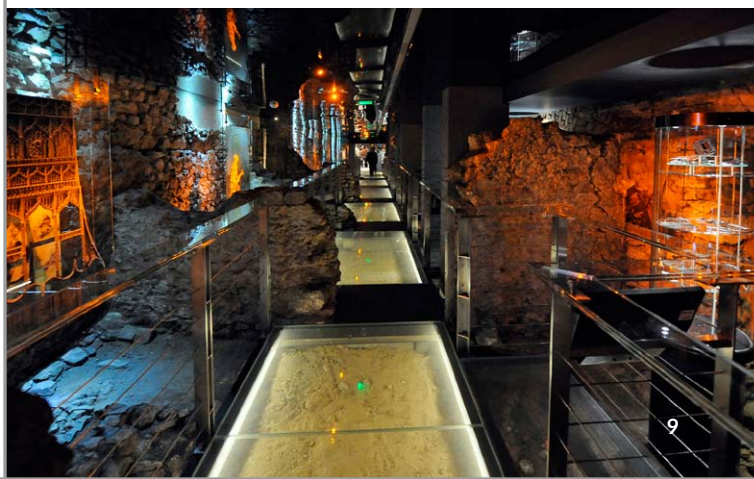
среда – понедельник 10:00 – 20:00,

второй понедельник месяца – выходной

вторник: вход бесплатный
(обязательное предварительное бронирование)

www.mhk.pl

Прогуливаясь между Суkenницами и костелом Св. Девы Марии (называемом Мариацим), вы можете не осознавать, что здесь под землей, на глубине нескольких метров, скрыт настоящий клад знаний о прошлом Кракова. Открыть этот клад можно. Для этого достаточно спуститься в подземелья Рынка. 24 сентября 2010 г. был открыт туристический маршрут «**По следам европейского самосознания Кракова**». Создание интерактивной экспозиции для этого маршрута стало возможным благодаря археологическим раскопкам, которые велись непрерывно с 2005 по 2010 г. За это время было обнаружено множество следов многовековой истории этого места. Под площадью Главного Рынка удалось создать уникальный в европейском масштабе археологический заповедник площадью примерно 4000 кв.м, где можно ознакомиться с находками и познать богатую историю средневекового Кракова.



Кроме того, в музее, созданном на территории заповедника, используются интересные мультимедийные презентации, голографические изображения и фильмы, описывающие историю как города, так и его центральной площади – одной из самых больших городских площадей Европы. Внимание посетителей привлекают компьютерная реконструкция сооружений Главного Рынка, макет Кракова в XV веке, реконструкция лавки средневекового купца. В экспозиции вы увидите предметы, подтверждающие торговые связи Кракова XIV-XVI в. с дальними странами: свинцовая чушка в форме каравая, лепешки из меди, глыбы каменной соли. В подземельях Сукенниц демонстрируются фильмы на исторические темы. Для самых младших посетителей есть также специальная зона, где можно посмотреть «Легенду о старинном Кракове». В подземельях – непрерывное движение. Мультимедийное зрелище воссоздает шум и гул средневекового города. Посетителей ожидают визуальные сюрпризы и неожиданности.



КРАКОВСКИЙ ИСТОРИЧЕСКИЙ МУЗЕЙ

Фабрика эмали Оскара Шиндлера

ул. Липова, д. 4

Время работы

апрель – октябрь:

понедельник 10:00 – 16:00

(первый понедельник месяца – до 14:00)

вторник – воскресенье 9:00 – 20:00

ноябрь – март:

понедельник 10:00 – 14:00

вторник – воскресенье 10:00 – 18:00

понедельник: вход бесплатный

www.mhk.pl

На фабрике эмали Оскара Шиндлера, в бывшем административном помещении Deutsche Emailwarenfabrik, можно осмотреть выставку «Краков в период оккупации 1939-1945». Военную историю фабрики эмали DEF (Deutsche Emailwarenfabrik) и ее владельца Оскара Шиндлера в 1993 г. представил в своем фильме «Список Шиндлера» режиссёр Стивен Спилберг. По сегодняшний день этот объект посещают туристы со всего мира, желая побывать в том месте, где Оскар Шиндлер спас более тысячи человек. Образ Оскара Шиндлера, а также история спасенных им краковских евреев, представлены на выставке как фрагмент тяжёлой военной истории города. О героическом поступке Оскара Шиндлера напоминает его кабинет, который, к счастью, сохранился в административном корпусе фабрики. Символический «Ковчег



спасенных» – один из экспонатов музея – составлен из тысяч эмалированных кастрюль, напоминающих те, которые изготавливались рабочими фабрики во время войны. Выставка рассказывает не только о Кракове и судьбах горожан – поляков и евреев – во время второй мировой войны. Еще одна тема экспозиции – немецкие оккупанты, с появлением которых здесь 6 IX 1939 г. прервалась многовековая история польско-еврейского Кракова. Великая история второй мировой войны пересекается с повседневной жизнью, частная жизнь – со всемирной трагедией. Экспозиция музея представлена как кино-театральная повесть. В каждой из 45 экспозиционных зон прошлое Кракова представлено таким образом, чтобы каждый посетитель мог непосредственно прикоснуться к истории и почувствовать эмоции горожан в период войны. Выставка «Краков в период оккупации 1939-1945» представлена как виртуальная экскурсия по городу в пространстве и времени.

красивая история второй мировой войны пересекается с повседневной жизнью, частная жизнь – со всемирной трагедией. Экспозиция музея представлена как кино-театральная повесть. В каждой из 45 экспозиционных зон прошлое Кракова представлено таким образом, чтобы каждый посетитель мог непосредственно прикоснуться к истории и почувствовать эмоции горожан в период войны. Выставка «Краков в период оккупации 1939-1945» представлена как виртуальная экскурсия по городу в пространстве и времени.





КРАКОВСКИЙ ИСТОРИЧЕСКИЙ МУЗЕЙ

Старая синагога

ул. Шерока, д. 24

Время работы

апрель – октябрь:

понедельник 10:00-14:00

вторник-воскресенье 9:00 – 17:00

ноябрь – март: понедельник 10:00 – 14:00

вторник – четверг, суббота – воскресенье

9:00 – 16:00, пятница 10:00 – 17:00

понедельник: вход бесплатный

www.mhk.pl

Старая синагога – это одна из самых старых сохранившихся в Польше синагог и один из самых ценных еврейских памятников сакральной архитектуры в Европе. До 1939 года она была центральной синагогой еврейской общины в Кракове. Она была построена в готическом стиле во второй половине XV века. В 1557 году во время сильного пожара храм был уничтожен дотла. После пожара синагогу восстановил флорентийский архитектор Маттео Гуччи, который, придав ей ренессансный характер, сохранил при этом прежний двунефный план объекта. Самым трагичным периодом для синагоги стала вторая мировая война, во время которой она была полностью разорена гитлеровцами. После окончания войны от храма оставались лишь руины. Реконструкция разрушенной синагоги началась только в 1956 году. В настоящее время синагога выполнена в готическо-ренессансном стиле: два прямоугольных нефа с крестово-ребровым перекрытием, опирающимся на две тонкие тосканские колонны.



В главном молитвенном зале работает экспозиция, посвященная и самой синагоге, и важнейшим праздникам еврейского религиозного календаря. Здесь экспонируются вышитые занавесы Ковчега и украшения, которыми декорировали свитки Торы. Большая часть экспозиции посвящена самым важным праздникам еврейского календаря, а также предметам традиционной мужской и женской одежды. С южной стороны, в бывшем зале для женщин, находится выставка, посвященная семейной и частной жизни. На этой выставке находятся экспонаты, связанные с соблюдением традиционных правил питания в еврейском доме, с ежедневной молитвой, а также с жизненным циклом человека: от рождения до смерти.





Хиты краковских музеев

Национальный музей в Кракове

1. Главный корпус
2. Музей князей Чарторыйских, Арсенал
3. Галерея польского искусства XIX века в Сукенницах
4. Епископский дворец Эразма Циолека
5. Музей им. Эмерика Гуттен-Чапского и Павильон Юзефа Чапского

Краковский исторический музей

6. Целестат
7. Подземелья Рынка
8. Фабрика эмали Оскара Шиндлера
9. Старая синагога
10. Коллегиум Майус Музей Ягеллонского университета
11. Краковский археологический музей
12. Краковский этнографический музей им. Северина Удзели
13. Музей польской авиации
14. Краковский музей истории фотографии им. Валерия Жевуского
15. Музей городского инженерного дела
16. Музей Армии Крайовой
17. Музей современного искусства «МОЦАК»
18. Крикотека – центр документирования искусства Тадеуша Кантора
19. Интерактивный музей – Центр театрального образования в Краковском национальном «Старом театре», «MICET»

i Пункты городской информации «InfoKraków»



МУЗЕЙ ЯГЕЛЛОНСКОГО УНИВЕРСИТЕТА

Коллегиум Майус

ул. Ягеллонская, д. 15

Время работы

апрель – октябрь: понедельник, среда, пятница 10:00 – 14.20; вторник, четверг 10:00 – 17.20; суббота 10:00 – 13.30
суббота: бесплатный вход

ноябрь – март: понедельник – пятница 10:00 – 14.20; суббота 10:00 – 13.30
суббота: бесплатный вход

www.maius.uj.edu.pl

Collegium Maius (произносится: «Коллегиум Майус») – это старейшее здание университета в Польше. В 1400 году король Владислав Ягелло передал университету здание, приобретенное у краковского присяжного заседателя Петра Герсдорфа. Это здание было небольшим, однако в течение XV века

корпуса Коллегиума заметно разрослись за счет приобретения соседних домов и постройки нескольких новых.

На первом этаже находились лекционные аудитории (лектории). Этажом

выше располагалась библиотека (Libraria), общая палата

профессоров (Stuba Communis), сокровищница, а также лекторий теологов (сегодня это Актный зал университета). На первом, втором и третьем этажах были, кроме того, квартиры профессоров университета. Корпуса оставались без изменений до середины XIX в. В 1840-1870 гг. здания Коллегиума были реконструированы в стиле неоготики («новой готики») и отданы в распоряжение Ягеллонской библиотеки (университетской). Библиотека располагалась здесь до 1940 г.

В 1949 – 1964 гг. по инициативе проф. Кароля Эстрайхера была проведена комплексная реставрация Коллегиума Майус. Ему вернули первоначальный вид, который он имел до 1840 года, после чего здание передали Музею Ягеллонского университета. С тех пор здесь хранятся ценные экспонаты



музейных собраний. Есть тут также богатая коллекция приборов для научных исследований, в том числе, коллекция астрономических приборов, а среди них те, которыми пользовался Николай Коперник, а также арабская астролябия 1054 г. и так называемый «Ягеллонский» глобус. Это один из старейших глобусов, на котором нанесены очертания и название американского континента.



Краковский археологический музей

ул. Сенатская, д. 3

(вход со стороны улицы Посольской)

Время работы

июль – август:

понедельник – пятница: 10:00 – 17:00
воскресенье: 10:00 – 15:00
суббота: выходной

сентябрь – июнь:

понедельник, среда, пятница: 9:00 – 15:00
вторник, четверг: 9:00 – 18:00
воскресенье: 11:00 – 16:00
суббота: выходной

воскресенье: вход бесплатный

www.ma.krakow.pl

Краковский археологический музей находится на пересечении улиц Посельской и Сенатской, в комплексе зданий св. Михаила. С IX по XIII в. через этот район проходили дерево-земляные укрепления краковского предместья – Окола, а с XIV в. – городские оборонительные стены. Фрагменты этих укреплений сохранились в подземелье музея. С XVII в. здесь находился монастырский комплекс ордена



босых кармелитов, а позже, в период австрийской оккупации, власти адаптировали помещения, предназначив их под тюрьму. Краковский археологический музей содержит в своей коллекции около 500 тыс. исторических экспонатов. Самый древний и, вместе с тем, один из первых египетских экспонатов в Кракове – это комплектный саркофаг с мумией (начало XXII династии). Самые ценные и наиболее яркие элементы египетской коллекции – это четыре саркофага, найденные во время раскопок в Эль-Гамхуд Тадеушем Смоленским, первым польским египтологом и коптологом.

Каменная статуя бога Святовита из Збруча (IX/X в.) находится в постоянно действующей экспозиции «Праистория и раннее средневековье Малопольши». Это настоящее музейное сокровище и наиболее ценный памятник дохристианского славянства. Считается, что это образ божества, связанного с религиозным культом славян, – славянский четырехликий Святovit – Бог Солнца, Огня, Войны и Урожая. Известная статуя представляет собой четырехгранный столб с изображением четырех ликов древнего Бога в головном уборе. Высота изваяния – 257 см. По бокам изваяния видны три яруса сцен, которые, по-видимому, символизировали времена года или социальную иерархию общества.



Краковский этнографический музей им. Северина Удзели



Главный корпус – Ратуша, площадь Вольница, д. 1
Дом Эстерки, ул. Краковска, д. 46

Время работы
вторник – воскресенье: 10:00 – 19:00
понедельник: выходной
воскресенье: вход бесплатный

www.etnomuzeum.eu

Музей находится в здании старой ратуши города Казимеж, построенной в XV в. в готическом стиле, а в последующем перестроенной в ренессансном стиле. В ратуше находится выставка предметов польской народной культуры, а в другом здании (т.н. Дом Эстерки), в его подвальных помещениях с очень красивым перекрытием XVI века, размещаются временные экспозиции. Музей был создан в 1911 г. по инициативе Северина Удзели – учителя, этнографа-любителя и коллекционера. В коллекции музея находится **самый известный и самый старый краковский вертеп (рождественские ясли)**, изготовленный в конце





XIX в. мастером-каменщиком и плиточником из Кроводжи – Михалом Эзенекером. Этот кукольный вертеп высотой 2,5 м, выполненный по образцу краковской архитектуры, стал образцом для многих поколений краковских мастеров, изготавливающих вертепы. Здесь же находится **старейшая в Польше деревянная часовня на колоннах из Ангелова** (Мазовецкое воеводство). Она вырезана из ствола дерева, а на передней стене виден фрагмент текста популярной до сегодняшнего дня песни-просьбы: *«Святой Георгий Победоносец, святой и сильный, святой и бессмертный, смилуйся над нами»*, а также дата основания: 1 мая 1650 г. В ее нише помещена вырезанная из липы фигурка опечаленного Иисуса Христа в характерном для барокко образе Христа-Царя.



Музей польской авиации

ал. Иоанна Павла II, д. 39

Время работы

вторник – воскресенье 9:00 – 17:00

понедельник: выходной

вторник: вход бесплатный

www.muzeumlotnictwa.pl

Музей польской авиации – это специализированный музейный центр, в котором хранятся объекты польского и всемирного наследия авиации. Этот один из крупнейших европейских музеев авиации расположен на историческом краковском аэродроме Раковице-Чижины. До 1963 г. аэродром использовался для военных и гражданских целей. В музее, в ангаре и под открытым небом собрано более 240 самолетов



(среди них такие как **PZL P-11C, RWD-21, истребитель Супермарин Спитфайр LF Mk.XVIE**), планеров, вертолетов, коллекция более 140 авиадвигателей, ракетные комплексы. Экспонаты воссоздают картину истории развития авиации, начиная со времён «пионеров» авиостроения и до наших дней. В музее находятся постоянные выставки: «Своего не знаете», на которой представлены новаторские и прототипные машины, а также «Между Востоком и Западом» – выставка воздушных судов Североатлантического союза НАТО 1949-2009. На экспозиции под открытым небом, на «Аллее МИГ-ов» выставлены военные самолеты. Уже более десяти лет в июне музей организует авиационный пикник – праздник авиации, ежегодно привлекающий внимание нескольких десятков тысяч зрителей.





Краковский музей истории фотографии

им. Валерия Жевуского

ул. Юзефитов, д. 16

Время работы

среда – пятница: 11:00 – 18:00

суббота – воскресенье: 10:00 – 15.30

понедельник і вторник: выходной

воскресенье: вход бесплатный

www.mhf.krakow.pl

Краковский музей истории фотографии им. Валерия Жевуского – это единственное государственное учреждение, полностью посвященное фотографии. Официально музей начал работать в декабре 1986 г. Экспозиция состоит из двух частей: первая из них предназначена для организации временных выставок современной фотографии. Вторая, отдельная часть – это постоянная экспозиция, где представлены все основные технологии получения фотоизображений, а также сама идея «улавливания» образа, начиная с древнего периода – до миниатюрных фотоаппаратов XX в. Отдельным элементом постоянной экспозиции являются старинные фотографии, среди которых – интересная коллекция павильонной фотографии. Особое место отведено залу, посвященному польской фотографии, где можно увидеть как прототипы, так и выпускаемые серийно польские фотоаппараты, а среди

них известную модель – «Альфа 2».

В коллекции, которую музей собирает, хранит и демонстрирует посетителям, находятся фотографии, выполненные различными методами (иногда уникальными и сложными), а также фотооборудование, оснащение фотолабораторий, проекторы и киноаппараты.

Различные снимки: стереоскопические, автохромные,

дагерротипы, амбротипия, стеклянные и целлулоидные негативы, – все это не только примеры развития технологии. Прежде всего, это превосходный источник иконографических материалов, которые музей истории фотографии с 2010 г. охотно демонстрирует на своем интернет-сайте: www.mhf.krakow.pl.



Автохром «Краков, сад на Звезинце», автор – Тадеуш Жонца

Краковский музей истории фотографии предлагает очень интересную учебную программу для молодежи, представляя в новом свете старые и, казалось бы, банальные вопросы фотографических изображений.





Музей городского инженерного дела

ул. св. Вавжиныца, д. 15

Время работы

вторник: 9:00 – 16:00;
среда – пятница: 9:00 – 20:00
суббота, воскресенье: 10:00 – 20:00

Пленэрная выставка «**Краковский парк опытов им. Станислава Лема в Кракове**» на территории парка Польских лётчиков, ал. Покоя, 68, открыта:

апрель – август: понедельник – пятница
8:30 – 19:00; суббота, воскресенье 10:00 – 19:00
(с июня по июль до 20:00)

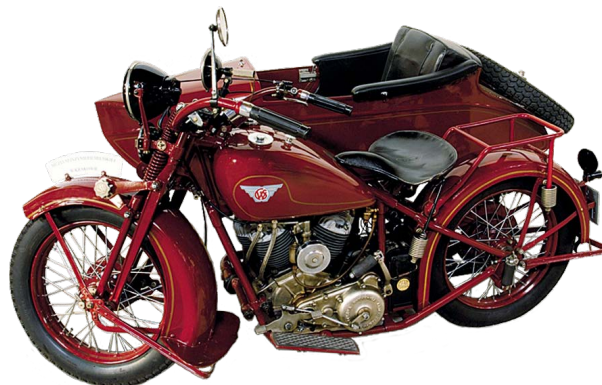
сентябрь: понедельник – пятница 8:30 – 17:00;
суббота, воскресенье 10:00 – 19:00

октябрь: понедельник – пятница 8:30 – 15:00;
суббота, воскресенье 10:00 – 17:00

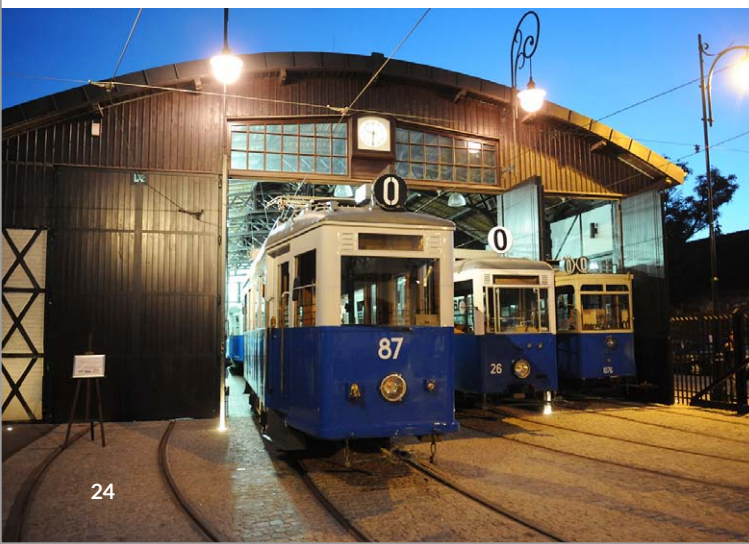
www.mimk.com.pl

Музей городской инженерии расположен на территории старейшего депо городских трамваев: сначала это были конки, а позднее – электрические. Музей собирает и выставляет для обозрения образцы польского технического наследия. В его коллекции есть также объекты, которые иллюстрируют развитие краковского городского транспорта, историю печатного дела, развитие польского автомобилестроения. Важным направлением деятельности музея является организация интерактивных выставок, направленных на популяризацию знаний в области естественных наук среди молодежи. К числу наиболее интересных экспонатов постоянной

выставки, посвященной польскому автомобилестроению, относятся микроавтомобиль Smuk B30, разработанный в конце 50-х гг. XX в. как недорогой семейный автомобиль (было изготовлено примерно 20 прототипов), **мотоцикл CWS M111** (Варшавский государственный инженерный завод, 1935 г.) – самый большой



польский мотоцикл, выпускаемый серийно с 1933 по 1939 гг., а также **польский Fiat 505 III «Junak»** – популярный легковой автомобиль, выпускаемый с 1935 по 1939 гг. по лицензионному договору 1931 г. с итальянской фирмой ФИАТ. В конце 30-х гг. XX в. эту легковую машину можно было встретить на дорогах II Речи Посполитой чаще всего.





Краковский музей Армии Крайовой им. генерала Эмиля Фельдорфа «Нила»

ул. Вита Ствоша, д. 12

Время работы

вторник – воскресенье 11:00 – 18:00

понедельник: выходной

воскресенье: вход бесплатный

www.muzeum-ak.pl



МОЦАК (МОСАК) Краковский музей современного искусства

ул. Липова, д. 4

Время работы

вторник – воскресенье: 11:00 – 19:00

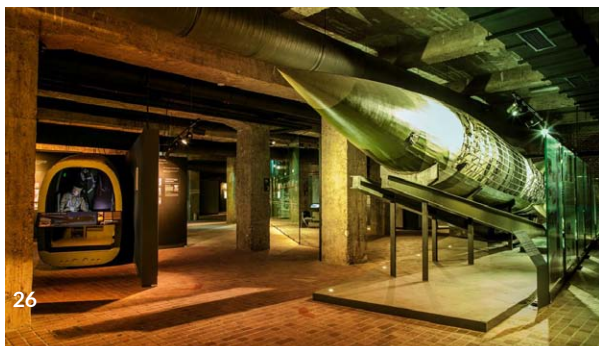
понедельник: выходной

вторник: вход бесплатный

www.mocak.com.pl

Краковский музей Армии Крайовой им. генерала Эмиля Фельдорфа «Нила» в Кракове – это единственное подобного рода учреждение в Польше, которое популяризирует знания о подпольном польском государстве, существовавшем в годы второй мировой войны, и о его вооруженных силах. Идея музея АК заключается в представлении полной картины польского подполья, включая его духовный генезис, а также формы его патриотического наследия, существующей вплоть до наших дней. Это один из самых молодых краковских музеев. Его постоянная экспозиция была открыта в сентябре 2012 г.

В постоянной экспозиции «Польское подземное государство и его вооруженные силы» собрано тысячи памятных и архивных экспонатов. В витринах можно увидеть мундиры, фотографии, награды и оружие – захваченные и брошенные экземпляры серийного производства, а также самодельные, изготовленные членами АК. Здесь можно найти кольца шифровальной машины «Энигма», памятные вещи «тихотемных», орден Белого орла, которым был посмертно награжден Эмиль Фельдорф (псевдоним – «Ниль»). Коллекцию оригинальных музейных экспонатов дополняют реконструкции танка «Виккерс», ракеты V2, корпуса британского бомбардировщика «Галифакс» и оборудования бомбоубежища для прессы. Часть истории солдат подполья представлена в мультимедийной форме.



Галерея МОЦАК – Краковский музей современного искусства – занимается презентацией произведений современного искусства мастеров всего мира (его название – аббревиатура *Museum of Contemporary Art in Kraków*). Кроме постоянных и временных экспозиций музей осуществляет образовательную деятельность, организывает встречи с мастерами искусств и представителями культуры, кроме того, при музее работает библиотека. В коллекции МОЦАК есть произведения Мирослава Балки, Станислава Дрожджа, Вильгельма Саснала, Кристофора Водички, Ларса Лауманна и Койи Комойи, а также мастеров из круга «Флюксус» – например, Бэна Паттерсона. В музее находится частная библиотека выдающегося историка и искусствоведа, профессора Мечислава Порембского. Помимо книг, в библиотеке, оформленной как кабинет профессора, находятся картины художников краковской группы, в основном, друзей Порембского: Ежи Новосельского, Тадеуша Кантора, Марии Яремы, Анджея Врублевского, Тадеуша Бжозовского, а также Адама Хофманна.





КРИКОТЕКА (CRICOTEKA)

Центр документации
творчества Тадеуша Кантора

ул. Надвисьлянская, д. 2-4

Время работы

вторник – воскресенье: 11:00 – 19:00

понедельник: выходной

вторник: вход бесплатный после
получения контрамарки в кассе на
подземном уровне (-1)

www.cricoteka.pl

КРИКОТЕКА сегодня – это центр документации творчества Тадеуша Кантора. Созданный по инициативе самого Мастера, центр начал свою работу в 1980 г. как Центр театра Крико 2. В течение почти 10 лет КРИКОТЕКА создавала базу для функционирования канторовского театра, выполняя одновременно роль «живого архива» театрального творчества Кантора, служа сохранению его идеи «не в мертвой библиотечной системе, а в мыслях и воображении следующих поколений». Согласно завещанию Мастера, КРИКОТЕКА выполняет это задание, являющееся основной, наиболее важной уставной целью, используя для этого собранную и бережно хранимую в Кракове уникальную коллекцию нескольких сотен объектов и костюмов, используемых в спектаклях театра Крико 2, теоретических заметок, рисунков и проектов Кантора, видеозаписей, фотографий, а также тысячи рецензий, книг и журналов на разных языках. КРИКОТЕКА – это специфическая организация, выполняющая одновременно несколько функций: архива, «музея», галереи и научного центра.

В октябре 2005 г. руководство Малопольского воеводства (основателя КРИКОТЕКИ) предложило перевести КРИКОТЕКУ в помещение бывшей Подгурской электростанции на ул. Надвисьлянской в Кракове. После подведения итогов конкурса проектов был найден источник финансирования, а 12 сентября 2014 г. начались строительные работы. Помимо выставочной деятельности, в КРИКОТЕКЕ проводятся театральные представления, концерты, перформансы, семинары и творческие встречи.



МИЦЕТ (MICET)

ИНТЕРАКТИВНЫЙ МУЗЕЙ / ЦЕНТР
ТЕАТРАЛЬНОГО ОБРАЗОВАНИЯ
В КРАКОВСКОМ НАЦИОНАЛЬНОМ
СТАРОМ ТЕАТРЕ

ул. Ягеллонская, д. 15

Время работы

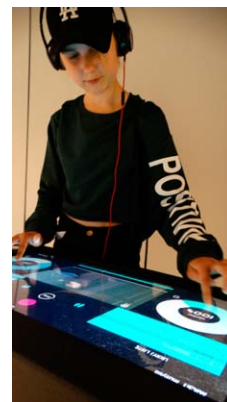
вторник – воскресенье: 11.00 – 19.00

понедельник – выходной

www.micet.pl

МИЦЕТ – это новейшее музейное пространство Кракова, единственное в своём роде как в Польше, так и в Европе. Насыщенность большим количеством электроники даёт возможность создать свой собственный спектакль на основе архивных и современных представлений «Старого театра». Можно побыть режиссером, сценографом, художником по костюмам и композитором в одном лице. Кроме того, можно позаниматься с актёрами театра.

МИЦЕТ – это несколько небольших помещений – мастерских, где находится реквизит, книги или элементы сценографии. Пять тем: **СВОБОДА, МЫ/ОНИ, ЭМОЦИИ, ТЕЛО, НОВОЕ** – определяют пространство музея и создают пути, связанные со спектаклями «Старого театра». Каждый путь – это образовательная часть и программа семинарских занятий.



Телефоны экстренной помощи

Вызов экстренной помощи с мобильного телефона (общий)	112
Полиция	997
Скорая помощь	999
Пожарная охрана	998
Муниципальная полиция	986
Пожарная охрана	998
Круглосуточная медицинская информация:	+48 12 661 22 40

Фотографии предоставлены музейными архивами, Э. Мархека, В. Майка
Редакция: Й. Ленчовски, А. Чаплиньски
Графическое оформление: П. Бытнар
Краков 2017, Второе издание
ISBN: 978-83-65529-69-5
© МЭРИЯ ГОРОДА КРАКОВА
Бесплатный экземпляр

ХИТЫ КРАКОВСКИХ МУЗЕЕВ

Мэрия Города Кракова
ОТДЕЛ ПРОДВИЖЕНИЯ И ТУРИЗМА

Пл. Всех Святых, д. 3-4
31-004, Краков, Польша
тел.: +48 12 616 60 52
pt.umk@um.krakow.pl
www.krakow.pl

ISBN 978-83-65529-69-5



Пункты городской информации
«InfoKraków»

www.infokrakow.pl

- ул. Повисле, 11
тел.: +48 12 354 27 10, +48 12 354 27 12
e-mail: powisle@infokrakow.pl
- Сукенницы, пл. Рынек Глувны, 1/3
тел.: +48 12 354 27 16
e-mail: sukiennice@infokrakow.pl
- ул. св. Яна, 2
тел.: +48 12 354 27 20
e-mail: jana@infokrakow.pl
- ул. Шпитальна, 25
тел.: +48 12 432 01 10
e-mail: szpitalna@infokrakow.pl
- Павильон Выспанского, пл. Вшистких Съвентых, 2
тел.: +48 12 354 27 23
e-mail: wyspianski@infokrakow.pl
- ул. Юзефа, 7
тел.: +48 12 354 27 28
e-mail: jozefa@infokrakow.pl
- Международный аэропорт Балице
ул. К-на М. Медвецкого, 1
тел.: +48 12 285 53 41, e-mail: balice@infokrakow.pl



United Nations
Educational, Scientific and
Cultural Organization



KRAKOW
UNESCO CITY
OF LITERATURE

Member of the UNESCO
Creative Cities Network
Since 2013

найди на:



[/KrakowExperience](https://www.facebook.com/KrakowExperience)



[@krkexperience](https://twitter.com/krkexperience)



[@krakowexperience](https://www.instagram.com/krakowexperience)

