

300+, czyli Dobry Start dla ucznia  
Wnioski o wyprawkę już można składać

Ważne nie tylko w wakacje  
Felieton Dariusza Nowaka

# KRAKÓW.PL

Nr 13 (224), 18 lipca 2018

egzemplarz bezpłatny, ISSN 1898-9039



# Łączy nas Karta!

#### Zatrać się w zieleni. Piknik Krakowski 2018

weekendy lipca i sierpnia oraz 1 i 2 września, krakowskie parki

#### 10. Krakow Summer Animation Days

26-29 lipca, Plac Szczepański, Mały Rynek

#### Spacery literackie

śladami Młodej Polski (28 lipca), śladami Tadeusza Boya-Żeleńskiego (25 sierpnia), śladami Stanisława Lema (8 września), śladami Wisławy Szymborskiej (29 września)

#### Drugie Życie Książki

29 lipca (Muzeum MOCAK), 26 sierpnia (Park Decjusza), 16 września (w ramach Rodzinnego Pikniku z Książką, Park Jordana), 23 września (księgarnia Massolit)

#### Krakowski Kiermasz Książki

edycje 11-12 sierpnia, 8-9 września, pl. św. Marii Magdaleny

#### Festiwal Pierogów

15-19 sierpnia, Mały Rynek

#### Kraków Live Festival

17,18 sierpnia, plener przy Muzeum Lotnictwa Polskiego

#### Dożynki Miejskie

26 sierpnia, ul. Dobry początek

#### Dzień Dobry ICE Kraków – edycja szkolna

1 września, Centrum Kongresowe ICE Kraków

#### Urodziny Stanisława Lema

wrześniowy cykl wydarzeń literackich

#### Gala Operetkowa

8 września, aleja Róż

#### Marsz Jamników

9 września

#### Festiwal Sacrum Profanum

11-17 września, Centrum Kongresowe ICE Kraków, Muzeum Inżynierii Miejskiej, Cricoteka, Małopolski Ogród Sztuki

#### Rodziny Piknik z Książką – Plenerowe Targi Książki

15-16 września, Park Jordana



### KBF — OPERATOR CENTRUM KONGRESOWEGO ICE KRAKÓW

do końca września odbędą się tutaj m.in.:

#### ICE Classic: Kent Nagano

18 lipca

#### DioXin 2018 – 38. Międzynarodowe Sympozjum na temat Halogenowania Trwałych Zanieczyszczeń Organicznych

28-31 sierpnia

#### Zalewski śpiewa Niemena

2 września

#### Pediatria 2018 XCII Krakowska Jesień Pediatryczna

7-8 września

#### EUROCORR 2018

9-13 września

#### Wydarzenia Festiwalu Sacrum Profanum

15-17 września

#### 42. Zjazd Naukowy Polskiego Towarzystwa Ortopedycznego i Traumatologicznego

20-22 września

#### STOP 2018 – Światowy Kongres Odlewnictwa

23-25 września

[www.biurofestiwalowe.pl](http://www.biurofestiwalowe.pl) | [www.icekrakow.pl](http://www.icekrakow.pl)

KRAKOWSKIE BIURO FESTIWALOWE · INSTYTUCJA KULTURY MIASTA KRAKOWA

## TAURON

ARENA KRAKÓW

### 2018

#### LIPIEC

- 01 : DEEP PURPLE
- 03 : PEARL JAM
- 19 : KINO LETNIE
- 27 - 28 : IRON MAIDEN

#### SIERPIEŃ

- 03 : ROGER WATERS
- 24 - 26 : XVI MEMORIAŁ HUBERTA JERZEGO WAGNERA
- 29 : THIRTY SECONDS TO MARS

#### WRZESIEŃ

- 01 : MEET UP 2018 KRAKÓW
- 08 : VERA STREET RACING
- 20 - 22 : LYCONET ELITE SEMINAR
- 24 : 4. MISTRZOSTWA KRAKOWA SENIORÓW
- 60+ O PUCHAR PREZYDENTA MIASTA KRAKOWA
- 27 - 29 : LYCONET ELITE SEMINAR

#### PAŹDZIERNIK

- 04 : 2. KONCERT MUZYKI FILMOWEJ
- 09 : STAR WARS IN CONCERT
- 10 : JACK WHITE
- 14 : 5. PZU CRAQOVIA PÓLMARATON KRÓLEWSKI
- 16 - 17 : KONFERENCJA I WYSTAWA: SYSTEMOWE ROZWIĄZANIA DLA EKOLOGII
- 18 : TARGI PRACY I PRZEDSIĘBIORCZOŚCI
- 20 : MEMORIAŁ IM. WŁADYSŁAWA BAJORKA
- 26 : KONCERT NIEPODLEGŁOŚCIOWY
- TURNIEJ PIŁKI NOŻNEJ ORLIKÓW O PUCHAR PREZYDENTA MIASTA KRAKOWA
- 27 - 28 :

#### LISTOPAD

- 05 : CHÓR UKRAINY IM. G. WIEROWKI
- 09 : BEATA I BAJM: 40-LECIE ZESPOŁU
- 17 : NIGHTWISH
- 18 : BARBÓRKA MAŁOPOLSKA
- 23 : DAWID PODSIADŁO
- 24 : SYLWIA GRZESZCZAK: TEN
- 25 : TARGI TRENDS 4 KIDS
- 30 : WSPANIAŁY ŚWIAT DISNEY ON ICE

#### GRUDZIEŃ

- 01 - 02 : WSPANIAŁY ŚWIAT DISNEY ON ICE
- 04 : HAVASI SYMPHONIC CONCERT SHOW
- 08 : MŚ SUPERENDURO
- 15 : A PERFECT CIRCLE

### 2019

#### STYCZEŃ

- 12 - 13 : MASZA I NIEDZWIEDZ NA LODZIE
- 19 : ENNIO MORRICONE
- 26 : ROCKOWA ATMOSFERA: PATRYCJA MARKOWSKA I GOŚCIE

#### LUTY

- 01 : STAND-UP SHOW 2019: THE BEST OF
- 02 : HANS ZIMMER TRIBUTE SHOW
- 09 : KONCERT WALENTYŃKOWY KRÓLOWIE DISCO
- 14 - 17 : THE ILLUSIONISTS LIVE
- 23 : ZAZ
- 24 : DIRE STRAITS EXPERIENCE
- 28 : CAVALIADA

#### MARZEC

- 01 - 03 : CAVALIADA
- 06 - 10 : CIRQUE DU SOLEIL – TORUK
- 15 : POLSKA NOC KABARETOWA

#### KWIECIEŃ

- 02 : SHAWN MENDES
- 11 - 14 : WĘDRÓWKI Z DINOZAURAMI

#### MAJ

- 04 : ELTON JOHN

# WYDARZENIA 2018/2019



## 6. 1 lipca i 1 sierpnia to dwa ważne dni dla mieszkańców Krakowa. Pierwsza data oznacza rozpoczęcie procesu składania wniosków o Kartę Krakowską, druga – początek obowiązywania wielu zniżek.

### Najczęściej zadawane pytania

**Czy zasady udzielania świadczenia „Dobry Start” są niekompleksowne, czasem mogą pojawić się wątpliwości? Proszę o pomoc dla Państwa w formie najczęstszych pytań wraz z odpowiedziami, dzięki którym zostanie wyjaśnionych wiele pytań.**

**Czy do świadczenia 300+ będziemy mieli obowiązek podać?**

Przebieg wyliczenia w programie Dobry Start będzie prosty i przejrzysty. Nie będzie konieczności podawania danych osobowych, takich jak imię i nazwisko, adres, numer PESEL, czy inne dane osobiste. Wszelkie dane niezbędne do wyliczenia świadczenia 300+ zostaną pobrane z baz danych Urzędu Miasta Krakowa.

**Czy 300+ przeliczą nam także dzieci?**

Świadczenie 300+ przeliczą także dzieci, które są w wieku do 18 lat i nie są w pełni opiecznione. Dzieci powyżej 18 lat nie są w pełni opiecznione, jeśli nie są w pełni opiecznione, nie są w pełni opiecznione, nie są w pełni opiecznione.

**Czy świadczenie 300+ przeliczą nam także dzieci?**

Świadczenie 300+ przeliczą także dzieci, które są w wieku do 18 lat i nie są w pełni opiecznione. Dzieci powyżej 18 lat nie są w pełni opiecznione, jeśli nie są w pełni opiecznione, nie są w pełni opiecznione.

**Czy świadczenie 300+ przeliczą nam także dzieci?**

Świadczenie 300+ przeliczą także dzieci, które są w wieku do 18 lat i nie są w pełni opiecznione. Dzieci powyżej 18 lat nie są w pełni opiecznione, jeśli nie są w pełni opiecznione, nie są w pełni opiecznione.

## 19. Choć zasady udzielania świadczenia „Dobry Start” nie są skomplikowane, zawsze mogą pojawić się wątpliwości. Przygotowaliśmy dla Państwa zestaw najczęściej zadawanych pytań wraz z odpowiedziami, dzięki którym będzie prostsze.

## KARTA KRAKOWSKA

- 6. Łączy nas Karta!
- Wszystko, co trzeba wiedzieć o Karcie Krakowskiej
- 8. Najczęściej zadawane pytania
- 9. Komunikacja miejska z KK
- Będzie i taniej, i prościej
- 9. Karta Krakowska w smartfonie
- Rozmowa z Rafałem Świerczyńskim, prezesem MPK SA
- 10. Zniżki: Muzeum Historyczne Miasta Krakowa
- 12. Lokalizacje punktów obsługi Karty Krakowskiej
- Mapa punktów
- 14. Zniżki: Muzeum Historyczne Miasta Krakowa
- 15. Karta przeciwdziałająca wykluczeniom społecznym
- Rozmowa z Michałem Niezabitowskim, dyrektorem Muzeum Historycznego Miasta Krakowa
- 16. Zniżki: Muzeum Inżynierii Miejskiej, Ogród Doświadczeń oraz Muzeum Historii Fotografii
- 17. Zniżki: Muzeum Armii Krajowej, Galeria Sztuki Współczesnej „Bunkier Sztuki” oraz MOCAK
- DOBRY START
- 18. 300+, czyli Dobry Start dla ucznia
- Wnioski o wyprawkę już można składać
- 19. Najczęściej zadawane pytania
- MIASTO
- 20. Zespoły doradcze pomagają przy wymianie pieców
- Specjaliści doradzają w trudnych przypadkach
- 21. Reagujemy na przemoc. Bądźmy wrażliwi!
- O kampanii antyprzemocowej w Krakowie
- 22. Ważne nie tylko w wakacje
- Felieton Dariusza Nowaka
- 23. O zieleni można nieskończenie
- Zapraszamy na Pikniki Krakowskie!

Wydawca: Urząd Miasta Krakowa, Biuro Prasowe, 31-004 Kraków, pl. Wszystkich Świętych 3–4  
Adres redakcji: pl. Wszystkich Świętych 3–4, pok. 154, I piętro, tel. 12 616-13-86, e-mail: redakcja@um.krakow.pl  
Redaktor naczelna: Beata Klejbuk-Goździalska; sekretarz redakcji: Agata Włodarczyk  
Współpracownicy: Michał Kozioł, Kamil Popieła, Jan Machowski, Tadeusz Mordarski, Małgorzata Stuch, Paweł Waluś, Beata Sabatowicz, Magdalena Bartlewicz, Błażej Siekierka, Katarzyna Maleta-Madejska  
Zdjęcia: Bogusław Świerzowski, Wiesław Majka. Okładka: fot. Bogusław Świerzowski  
Projekt graficzny: Pro Art Studio. Korekta: Magdalena Kędzierska-Zaporowska. Skład i łamanie: Pro Art Studio  
Druk: Drukarnia Leyko sp. z o.o. Nakład: 50 tysięcy egz. ISSN 1898-9039

### Sposób dystrybucji dwutygodnika miejskiego KRAKÓW.PL:

Dwutygodnik KRAKÓW.PL można otrzymać w budynkach Urzędu Miasta Krakowa przy pl. Wszystkich Świętych 3–4, ul. Grunwaldzkiej 8, ul. Lubelskiej 27, w Rynku Podgórskim 1 i 2, na os. Zgody 2, przy ul. Stachowicza 18, al. Powstania Warszawskiego 10, ul. Wielopole 18a, ul. Wielickiej 28a, ul. Sarego 4 oraz w krakowskich szpitalach, siedzibach jednostek miejskich, Punktach Obsługi Mieszkańca (CH Bonarka, CH Bronowice, CH Serenada), w Punktach Sprzedaży Biletów MPK (ul. Podwale 3/5, św. Wawrzyńca 13, przy Dworcu Głównym Wschód)

KRAKÓW.PL otrzymać można także w sieci saloników prasowych KOLPORTER S.A.: al. 29 Listopada 95, ul. Konfederacka 1, al. Pokoju 20, ul. Wystouchów 22a, ul. Wystouchów 27, ul. Kamieńskiego 1b, ul. Długa 63, ul. Beskidzka/Witosa 28, ul. św. Tomasza 25, ul. Librowszczyzna 4, ul. Krowoderska 24, ul. Krowoderska 42, ul. Kałwaryjska 42, ul. Książna (Biedronka), ul. Stosneckiego 9, ul. Powstańców 34c, ul. Kościuszki 17, os. Bohaterów Września 58, ul. Misiówka 1, ul. Jerzmanowskiego 12, ul. Nowohucka 52, al. Krasickiego 30, ul. Bora-Komorowskiego 31, ul. Pawia 5, ul. Nowohucka 33a, ul. Cwiklińskiej 18, ul. Wadowicka 6.

W dniu ukazania się numeru, w godzinach porannych, dwutygodnik rozdawany jest na rondach Grunwaldzkim, Mogiłskim, Matecznego, Kocmyrzowskim, na skrzyżowaniach al. Słowackiego / Prądnicka, Czarnowiejska / al. J. Słowackiego, pod CH „Jubilat” przy al. Z. Krasieńskiego, na pętli tramwajowej Krowodrza Górka oraz pod Teatrem Bagatela.

Kolejny numer KRAKOWA.PL ukaże się 5 września.

# Wakacyjne wyzwania



fot. Wiesław Majka / UMK

**O**ddajemy w Państwa ręce wakacyjny numer dwutygodnika miejskiego KRAKÓW.PL. Numer specjalny, bo i okazja niezwykła. Myślę, że nie będzie przesady, jeżeli powiem, iż 1 lipca rozpoczęliśmy w urzędzie największe od lat przedsięwzięcie logistyczne: wydawanie mieszkańcom Karty Krakowskiej. Tylko w ciągu dwóch pierwszych dni drogą elektroniczną wnioski o wydanie karty złożyło ponad 7 tys. osób!

Przewidując takie zainteresowanie, przygotowaliśmy dla Państwa niniejsze kompendium wiedzy o Karcie Krakowskiej. Znajdą tutaj Państwo wszelkie potrzebne informacje dotyczące Karty, odpowiedzi na najczęściej zadawane pytania, a także informację o zniżkach przysługujących właścicielom Karty. Bo Karta Krakowska to nie tylko możliwość zakupu tańszych biletów MPK, to także możliwość korzystania taniej z oferty krakowskich placówek muzealnych i kultury. Mam nadzieję, że tych z Państwa, którzy jeszcze nie złożyli wniosku o wydanie Karty, nasz dwutygodnik zmobilizuje, by zrobić to jak najszybciej. Na wydanie Karty czeka się 30 dni, a zniżki będą obowiązywać już od 1 sierpnia. Ich liczba i oferta szczególnie atrakcyjnych miejsc będzie rosła. Partnerów programu i ich propozycje opisujemy na stronach 10–17, można je także znaleźć na stronie: [www.kk.krakow.pl](http://www.kk.krakow.pl). Zachęcamy też, by zwracać uwagę na witryny instytucji. W widocznym miejscu partner programu umieści biało-niebieską naklejkę z lajkonikiem i informacją „Honorujemy Kartę Krakowską”.

Wydawanie Karty Krakowskiej to nie jedyne „wakacyjne” wyzwania stojące przed urzędnikami. Rusza także program 300+, czyli Dobry Start. To rządowy program, dzięki któremu każdy uczeń otrzyma 300 zł na wyprawkę szkolną. W tym numerze KRAKOWA.PL zebraliśmy dla Państwa wszystkie informacje dotyczące tegoż programu i sposobu składania wniosków o wypłatę 300 zł.

Chociaż w lecie nikt nie myśli o sezonie grzewczym, korzystamy także z okazji, by przypomnieć Państwu, że jeszcze tylko najbliższe zimy w Krakowie będzie można ogrzewać mieszkania węglem. Od września 2019 r. wejdzie w życie w naszym mieście całkowity zakaz używania paliw stałych. Dlatego ci, którzy jeszcze nie wymienili pieców, mają coraz mniej czasu i niestety coraz bardziej ryzykują, że po wrześniu 2019 r. będą płacić wysokie kary. Proszę wszystkich, którzy ciągle mają piece węglowe, by nie odwlekali ich likwidacji. Jeszcze w tym roku można liczyć na dotację w wysokości 60 proc. kosztów wymiany, a osoby najuboższe, którymi opiekuje się MOPS, otrzymają 100 proc. kwoty na wymianę pieca. Doskonale zdajemy sobie sprawę, że wiele osób, które jeszcze nie zlikwidowały pieców, mają szczególnie skomplikowaną sytuację, np. własnościową lub związaną z problemami technicznymi. Właśnie dlatego przypominamy, że w mieście funkcjonują zespoły doradcze, które pomagają rozwiązać te najtrudniejsze problemy.

Serdecznie zapraszam do lektury!

Jacek Majchrowski  
Prezydent Miasta Krakowa

# Karta Krakowska – wszyscy skorzystają!



fot. Wiesław Majka / UMK

**R**uszamy z Kartą Krakowską – najważniejszym przedsięwzięciem samorządowym w tej kadencji. Karta należy się każdemu mieszkańcowi Krakowa i wszystkim płacącym w naszym mieście podatki. To oczywiste, że to mieszkańcy tworzą miasto, a dzięki Karcie Krakowskiej i związanym z nią preferencjom fakt ten zostaje podkreślony i doceniony.

Karta Krakowska to narzędzie, na którym wszyscy skorzystają.

Skorzystają mieszkańcy, bo będą mieli tańsze bilety komunikacji miejskiej czy bilety wstępu do miejskich muzeów, a w przyszłości zniżki obejmą kolejne miejskie usługi, choćby parkowanie. W ten sposób uszanowany zostanie związek krakowian z miastem i fakt, że to oni poprzez swoje podatki łożą na jego utrzymanie. Już dziś jest ich bardzo wielu, bo przez ostatnie lata prowadziliśmy akcję „Płać podatki w Krakowie”, dzięki której liczba podatników znacznie wzrosła, a co za tym idzie, wzrosły miejskie dochody z podatku PIT.

Dzięki nowej Karcie skorzysta samorząd Krakowa, bo mimo mniejszych dochodów z biletów, w kasie Miasta będzie o wiele więcej pieniędzy. Pochodzić będą one z podatków osób, które dzięki Karcie zdecydowały się na wpisanie w swojej deklaracji PIT Krakowa jako miejsca zamieszkania. Ważne dla samorządu będzie także to, że wspólnota ludzi, która ten samorząd tworzy, będzie mieć jakiś wspólny wyróżnik, scalający ją i mogący stanowić oś, wokół której będą tworzyć swoją miejską tożsamość.

Z Karty skorzysta cały Kraków – nasze wspaniałe miasto, bo stać się będzie bardziej atrakcyjne dla coraz większej grupy lojalnych mieszkańców. Dołączy do sporej rodziny miast w ten sposób doceniających swoich podatników. Mam nadzieję, że w przyszłości kolejne gminy aglomeracji krakowskiej będą chciały dołączać do grona beneficjentów tej Karty.

Co prawda sam pomysł na kartę miejską nie jest nowością, ale my zastosowaliśmy kilka innowacji, jak choćby możliwość ściągnięcia aplikacji na smartfon. Nie żądamy też od zameldowanych w Krakowie okazywania PIT, a praktycznie całość spraw można załatwić, nie wychodząc z domu. Na dodatek Karta Krakowska zostanie zintegrowana z innymi – Krakowską Kartą Miejską, Krakowską Kartą Rodzinną czy Krakowską Kartą Rodziny z Niepełnosprawnym Dzieckiem.

Pragnę ogromnie podziękować osobom, dzięki którym powstał pomysł Karty, a następnie udało się tę ideę wdrożyć. Jestem zaszczycony, że mogłem – wraz z wieloma innymi osobami – doprowadzić ten projekt do szczęśliwego finału.

Życzę wszystkim użytkownikom nowej Karty jak największych korzyści płynących z posługiwania się nią. Mam nadzieję, że poczują się Państwo docenieni i uszanowani jako mieszkańcy naszego Stołeczno-Królewskiego Miasta Krakowa.

Wszyscy współtworzymy Kraków – najpiękniejsze miasto świata. Karta Krakowska będzie nam o tym nieustannie przypominać. Zachęcam do szybkiego wypełniania wniosków!

Bogusław Kośmider  
Przewodniczący Rady Miasta Krakowa

# W obiektywie

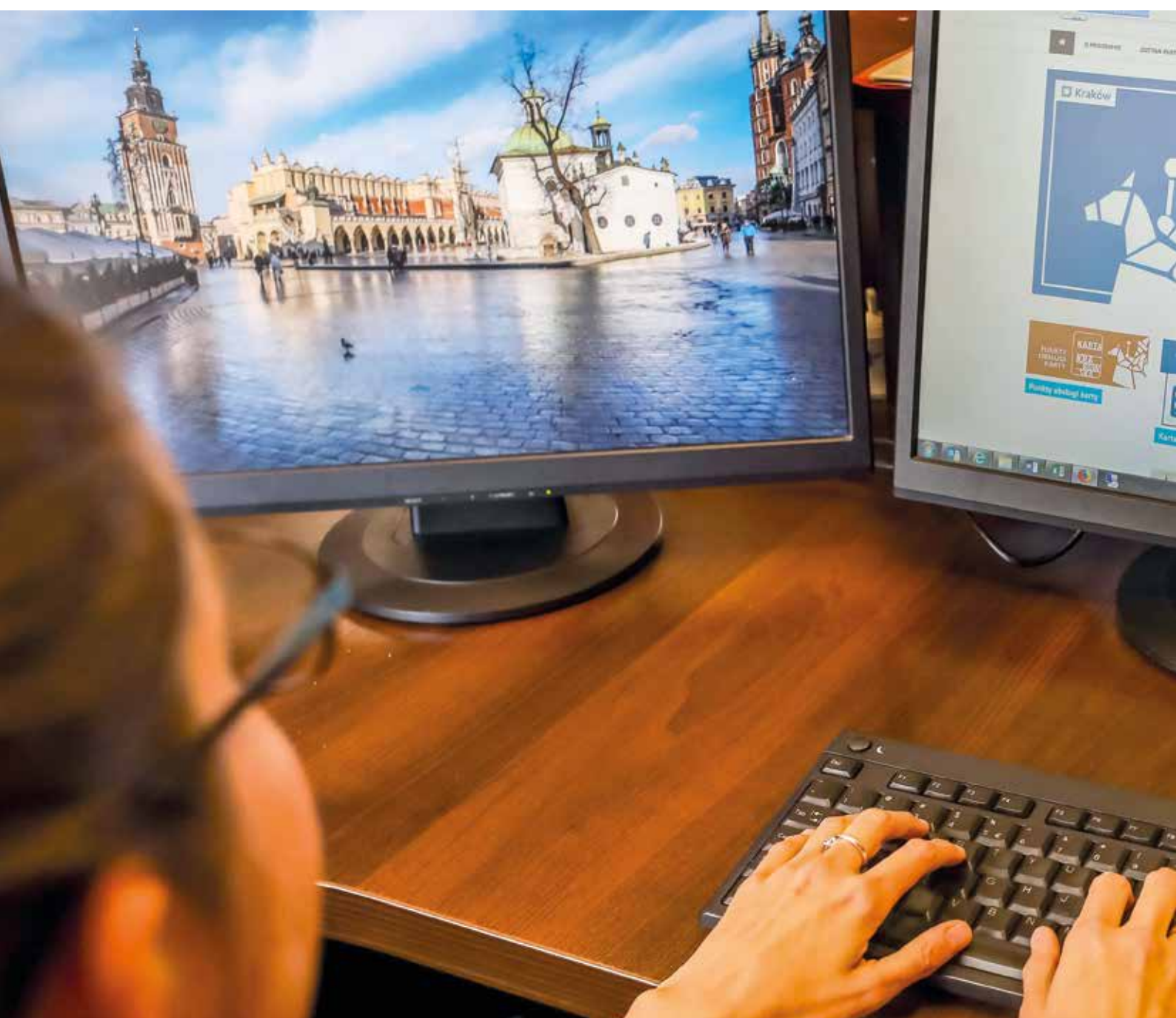


Lato w mieście!



zjęcia: Bogusław Świerkowski

# Łączy nas Karta!



**1 lipca i 1 sierpnia to dwa ważne dni dla mieszkańców Krakowa. Pierwsza data oznacza rozpoczęcie procesu składania wniosków o Kartę Krakowską, druga – początek obowiązywania wielu zniżek. Coraz bliżej jest tańsze podróżowanie po mieście. Już niedługo mniej kosztować będą też bilety do wielu instytucji kultury.**

**Tadeusz Mordarski**

**K**arta Krakowska (KK) to program niezwykle istotny i dla mieszkańców, i dla miasta. Krakowianom daje duże, 20-procentowe zniżki na przejazdy komunikacją miejską. O tyle mniej zapłacimy też za wstęp do wielu muzeów. Pomysłodawcom KK zależało, by m.in. poruszanie się po mieście i dostęp do atrakcji oferowanych przez Kraków były przystępniejsze dla jego mieszkańców. Dzięki temu



foto: Bogusław Świerżowski

nasze miasto może pokazać, że jest szereg powodów, dla których warto się z nim związać. To z kolei pomoże zwiększyć dochody Krakowa, ponieważ więcej osób będzie płacić w nim podatki. Efekt? Korzystny dla wszystkich – dalszy rozwój naszego miasta.

### **Wnioski**

Już dziś można je składać, gdyż nabór trwa od 1 lipca. Krakowianie mogą występować o Kartę drogą elektroniczną lub tradycyjną, w specjalnie przygotowanych punktach obsługi (zob. mapa s. 12–13), w których można złożyć wnioski na papierze. Zachęcamy jednak do korzystania z formy elektronicznej, przez stronę [www.kk.krakow.pl](http://www.kk.krakow.pl), bo w ten sposób uda się nam uniknąć kolejek. Pamiętajmy, że do złożenia wniosku tą drogą nie jest potrzebny podpis elektroniczny.

To bardzo ważna informacja – do wniosku o KK należy dołączyć zdjęcie. Standardowa fotografia legitymacyjna ma przedstawiać twarz równomiernie oświetloną, na jasnym tle, bez nakrycia głowy i okularów przeciwsłonecznych. Twarz powinna zajmować ok. 2/3 powierzchni zdjęcia. Do wniosków papierowych należy dołączyć fotografię opisaną na odwrocie imieniem i nazwiskiem. Osoby, które skorzystają z możliwości zgłoszenia przez internet, dołączają fotografię jako plik graficzny w formacie JPG lub PNG. Pamiętajmy, że nie może być większy niż 5 MB.

### **Krok po kroku**

Poniżej przedstawiamy szczegółowo, jakie dane oraz dokumenty będą potrzebne podczas składania wniosku. Są one identyczne bez względu na sposób, w jaki będziemy wnioskować o Kartę Krakowską.

**Krok 1.** Na początku należy wpisać swoje podstawowe dane osobowe w I części wniosku. Osoby zameldowane na pobyt stały w Krakowie koniecznie powinny zaznaczyć to pole, gdyż dzięki temu nie będą musiały okazywać PIT-u, a ważność statusu Karty Krakowskiej zostanie przedłużona bez konieczności składania kolejnych wniosków (jeżeli nie zmieni się miejsce stałego zameldowania poza Kraków).

**Krok 2.** Należy podjąć decyzję, czy chcemy wyrobić Kartę Krakowską w wersji mobilnej i/lub plastikowej, czy też wykorzystać posiadaną już kartę, aby zapisać na niej status Karty Krakowskiej. Do tego celu można wykorzystać: Krakowską Kartę Miejską (mobilną i/lub plastikową), Małopolską Kartę Aglomeracyjną (mobilną albo plastikową), Krakowską Kartę Rodzinną – plastikową, albo legitymację studencką. Polecamy zwłaszcza wersje mobilne – w takim przypadku nie trzeba zapisywać uprawnień na plastikowej karcie, którą łatwiej zgubić, a za duplikat pobierana jest opłata.

**Krok 3.** Zgoda na udostępnienie danych osobowych Zarządowi Infrastruktury Komunalnej i Transportu w Krakowie (ZIKiT) spowoduje, że będzie można nabywać „bilety mieszkańca” – czyli tańsze o 20 proc. – bez dodatkowej wizyty w MPK.

**Krok 4.** W III części wniosku należy wpisać dane osobowe swoich dzieci do 18. roku życia. Jeżeli nośnikiem Karty będzie wersja plastikowa, należy pamiętać o fotografii i wyrażeniu zgody na przekazanie danych osobowych do ZIKiT, aby dzieci mogły nabywać „bilety mieszkańca”. Wersja mobilna Karty Krakowskiej dostępna jest dla dzieci od 16. roku życia.

Jeżeli wybór padł na Kartę Krakowską w formie plastikowej dla siebie lub dzieci, należy jeszcze zaznaczyć sposób jej otrzymania. Znowu są do wyboru dwie opcje – odbiór osobisty albo doręczenie przez kuriera urzędowego na wskazany krakowski adres do korespondencji.

### **Najczęściej zadawane pytania:**

Od kilkunastu tygodni zainteresowanie Krakowską Kartą ciągle rośnie. Mieszkańcy zadają pytania. Oto odpowiedzi na te pojawiające się najczęściej.



# nowa huta

ARCHITEKTONICZNY  
PORTRET MIASTA

CZERWIEC-GRUDZIEŃ 2018 / SPACERY I ZWIEDZANIE

GRUDZIEŃ 2018 / FINAŁ PROJEKTU I PREMIERA PUBLIKACJI

SZCZEGÓŁY  
[WWW.OKN.EDU.PL](http://WWW.OKN.EDU.PL)  
[WWW.FACEBOOK.PL/OKNORWID](http://WWW.FACEBOOK.PL/OKNORWID)

DOFINANSOWANO ZE ŚRODKÓW MUZEUM HISTORII POLSKI  
W WARSZAWIE W RAMACH PROGRAMU „PATRIOTYZM JUTRA”.

WYDARZENIE ZOSTAŁO OBJĘTE PATRONATEM EUROPEJSKIEGO  
ROKU DZIEDZICTWA KULTUROWEGO 2018.

ORGANIZATOR



wstęp wolny

WSPÓŁPRACA



## Kto jest uprawniony do korzystania z Karty Krakowskiej?

Do korzystania z programu uprawnione są osoby spełniające co najmniej jeden z poniższych warunków:

1. są zameldowane na pobyt stały na terenie Krakowa,
2. rozliczają podatek dochodowy od osób fizycznych w Urzędzie Skarbowym właściwym dla osoby zamieszkałej na terenie Krakowa ze wskazaniem go jako miejsca swego zamieszkania, bez względu na to, czy osoby te osiągają dochód.

Do korzystania z Karty Krakowskiej uprawnione są także:

1. dzieci osób, o których mowa powyżej, w wieku do 18. roku życia,
2. osoby przebywające w placówkach opiekuńczo-wychowawczych, w wieku do 18. roku życia, wychowawcy oraz dyrektorzy tych placówek.

## Co zrobić, aby otrzymać Kartę Krakowską?

Aby otrzymać Kartę Krakowską, należy złożyć stosowny wniosek.

## Na jakiej karcie plastikowej można zapisać Kartę Krakowską?

1. Karta Krakowska (KK),
2. Krakowska Karta Miejska zawierająca fotografię (KKM),
3. Małopolska Karta Aglomeracyjna (MKA),
4. Krakowska Karta Rodzinna (KKR),
5. legitymacja studencka wykorzystywana jako nośnik Karty i biletu Komunikacji Miejskiej w Krakowie.

## Jakie są mobilne nośniki Karty Krakowskiej?

Mobilnym nośnikiem statusu Karty Krakowskiej może być:

1. Karta Krakowska (mKK),
2. Krakowska Karta Miejska (mKKM),
3. Małopolska Karta Aglomeracyjna (mMKA).

## Czy dzieci wnioskodawcy też muszą spełniać kryteria niezbędne do otrzymania Karty?

Nie. Dzieci do 18. roku życia otrzymają Kartę Krakowską, jeżeli wnioskodawca jest uprawniony do jej otrzymania.

## Dlaczego wnioskując o Kartę Krakowską, powinno się wyrazić zgodę na udostępnienie danych osobowych Zarządowi Infrastruktury Komunalnej i Transportu w Krakowie (ZIKiT)?

Wyrażając zgodę na przekazanie danych osobowych ZIKiT-owi, otrzymuje się automatycznie możliwość nabywania biletów okresowych, w tym „biletu mieszkańca” i zapisywania go na Karcie Krakowskiej. Osoby, które nie wyrażą takiej zgody,

a chcą nabywać bilety okresowe z wykorzystaniem Karty Krakowskiej, będą musiały każdorazowo udawać się do Punktu Sprzedaży Biletów prowadzonego przez MPK SA.

## Jak długo ważna jest Karta Krakowska?

Karta ważna jest przez rok, licząc od dnia jej uzyskania, tj. od dnia pozytywnej weryfikacji kompletnego wniosku.

## Czy osoby zameldowane na pobyt stały w Krakowie muszą składać wnioski o przedłużenie ważności Karty?

Nie. Osobom zameldowanym na pobyt stały w Krakowie ważność Karty przedłużana jest na kolejny rok bez konieczności składania wniosku.

## Czy osoby niezameldowane na pobyt stały w Krakowie muszą corocznie składać wnioski o przedłużenie ważności Karty?

Tak. Osoby te okazują także jeden z poniższych dokumentów:

1. pierwszą stroną PIT opatrzoną prezentatą Urzędu Skarbowego (pieczętką wpływu) lub z potwierdzeniem jego złożenia, z zastrzeżeniem, że w przypadku PIT 40A nie wymaga się prezentaty/potwierdzenia złożenia,
2. pierwszą stroną PIT wraz z Urzędowym Poświadczeniem Odbioru tego PIT (UPO),
3. zaświadczenie z Urzędu Skarbowego.

## Którego roku winien dotyczyć PIT, aby otrzymać Kartę?

Okazuje się PIT za rok poprzedni.

## Kiedy można złożyć wniosek o przedłużenie ważności Karty?

Wniosek o przedłużenie Karty może być złożony nie wcześniej niż miesiąc przed upływem terminu jej ważności.

## Co w przypadku, kiedy złożony zostanie wniosek o przedłużenie ważności Karty po upływie ważności Karty?

W przypadku, gdy wniosek o przedłużenie ważności Karty składany jest po upływie terminu jej ważności, ważność Karty przedłuża się na rok, licząc od dnia pozytywnej weryfikacji kompletnego wniosku.

Specjalna infolinia poświęcona  
Karcie Krakowskiej: 12 254-14-00  
(pn.–pt. 8.00–20.00). Pytania można  
też zgłaszać e-mailowo:  
[kontakt@kk.krakow.pl](mailto:kontakt@kk.krakow.pl).



## Komunikacja miejska z KK

**Ponad 200 zł rocznie mogą oszczędzić pasażerowie komunikacji miejskiej w Krakowie, jeśli zdecydują się wyrobić Kartę Krakowską. Ta uprawnia bowiem do 20-procentowej zniżki na bilety okresowe.**

**Tadeusz Mordarski**

**W** praktyce oznacza to, że posiadacze Karty Krakowskiej będą mogli już za 72 zł miesięcznie korzystać ze wszystkich autobusów i tramwajów komunikacji miejskiej w stolicy Małopolski. – To nie jest wygórowana cena za przemieszczanie się po mieście – mówi nam 28-letni Grzegorz, mieszkaniec Grzegórzek.

Dla mieszkańców szczególnie ważne jest to, że nie muszą nosić ze sobą kolejnej plastikowej karty. Poświadczeniem uprawnień wynikających z Karty Krakowskiej może być nie tylko sama KK w wersji mobilnej lub plastikowej, ale także np. Krakowska Karta Miejska zawierająca fotografię w formie mobilnej (mKKM) i/lub plastikowej (KKM). Nie ma natomiast możliwości zapisania uprawnień KK na Krakowskiej Karcie Miejskiej bez zdjęcia. – Jeżeli ktoś ma starą KKM, to niestety musi wyrobić nową, ze zdjęciem, lub po prostu wystąpić o Kartę Krakowską i na niej zapisać zniżki – tłumaczy Marek Gancarczyk, rzecznik MPK w Krakowie. Nową kartę zawierającą fotografię można wyrobić w Punktach Sprzedaży Biletów MPK SA w Krakowie. Rzecznik

przypomina, aby zdjęcia przedstawiały twarz równomiernie oświetloną, na jasnym tle, bez nakrycia głowy i okularów przeciwsłonecznych. Twarz na zdjęciu powinna zajmować ok. 2/3 jego powierzchni. W przypadku wniosków papierowych fotografię dołącza się do składanych dokumentów. – Na jej odwrocie należy zamieścić imię i nazwisko – dodaje rzecznik spółki.

Jeżeli posiadamy już Kartę Krakowską, skorzystanie ze zniżek na przejazdy autobusami i tramwajami także jest banalnie proste. – Z taką kartą podchodzimy do automatu, klikamy w odpowiednim miejscu i kupujemy tańsze bilety – tłumaczy Gancarczyk.

Składając wniosek, można także zdecydować o wyborze mobilnego nośnika Karty Krakowskiej. Do wydania KK w formie mobilnej konieczne jest podanie indywidualnego adresu e-mail, który stanowi login do systemu. Na adres ten otrzymuje się korespondencję z linkiem aktywacyjnym. Aktywacja Karty Krakowskiej w formie mobilnej następuje poprzez zaakceptowanie linku aktywacyjnego. Warto dodać, że Karta Krakowska w formie mobilnej będzie wydawana osobom w wieku powyżej 16 lat.



fot. archiwum MPK SA

**Co Karta Krakowska oznacza dla pasażerów komunikacji miejskiej?**

**Rafał Świerczyński:** Dla pasażerów posiadających Kartę Krakowską podróżowanie komunikacją miejską stanie się tańsze. Otrzymają bowiem 20-procentową zniżkę na bilety okresowe na komunikację miejską. Jeżeli ktoś dotychczas kupował bilet miesięczny na wszystkie linie miejskie, płacił za niego 89 zł. Z Kartą Krakowską ten sam bilet będzie kosztował 72 zł. Co bardzo ważne, proces zakupu tańszych biletów się nie zmienia. Będzie to można zrobić tak jak dotychczas, czyli we wszystkich automatach Krakowskiej Karty Miejskiej oraz w Punktach Sprzedaży Biletów.

**W jaki sposób krakowianie mogą korzystać z Karty Krakowskiej w tramwajach i autobusach?**

**RŚ:** Nośnikiem uprawnień wynikających z Karty Krakowskiej mogą być karty, które mieszkańcy posiadają już teraz. Składając wniosek o Kartę Krakowską, wystarczy zaznaczyć, że ma to być np. Krakowska Karta Miejska czy Elektroniczna Legitymacja Studencka. W takim

## Karta Krakowska w smartfonie

**Z Rafałem Świerczyńskim, prezesem zarządu MPK SA w Krakowie, rozmawia Tadeusz Mordarski.**

przypadku dla pasażera zakup biletu i korzystanie z komunikacji miejskiej w ogóle się nie zmienia. Nadal będzie mógł zapisywać tańszy bilet na swojej dotychczasowej karcie i okazywać ją podczas kontroli biletów. Myślę, że dużym udogodnieniem dla pasażerów będzie też możliwość zapisania Karty Krakowskiej w smartfonie. Decydując się na taki wybór, nie musimy nosić przy sobie karty plastikowej. Wystarczy telefon, na którym będzie zapisany bilet.

**Jakie, Pana zdaniem, będą największe korzyści dla posiadaczy Karty Krakowskiej?**

**RŚ:** Na początku na pewno taką korzyścią będzie możliwość zakupu tańszego biletu komunikacji miejskiej. Mam nadzieję, że zachęci to mieszkańców, którzy do tej pory nie podróżowali tramwajami i autobusami, do pozostawienia samochodu i zmiany środka transportu. Warto jednak pamiętać, że Karta Krakowska oznacza nie tylko tańsze bilety komunikacji miejskiej. Będzie dawać także prawo do zakupu tańszych biletów do muzeów i galerii. W przyszłości tych korzyści dla mieszkańców będzie jeszcze więcej.

# Muzeum Historyczne Miasta Krakowa

## Pałac Krzysztofy, Rynek Główny 35



Pałac Krzysztofy to główna siedziba Muzeum Historycznego Miasta Krakowa. Obecnie Pałac Krzysztofy jest remontowany. W skrzydle zachodnim mieści się wystawa „Cyberteka – Kraków czas i przestrzeń” przedstawiająca rozwój przestrzenny i urbanistyczny Krakowa od czasów przedlokacyjnych po lata 1909–1915, kiedy to realizowano projekt Wielkiego Krakowa. Stanowi ona wprowadzenie do przyszłej wystawy stałej w Pałacu Krzysztofy zatytułowanej „Kraków od początku bez końca”.

W piwnicach skrzydła zachodniego Pałacu organizowane są wystawy czasowe.

Godziny otwarcia:

wt\*.–niedz. 10.00–17.30

\*wtorki – wstęp wolny na wystawę stałą

## Wieża Ratuszowa, Rynek Główny



Wieża Ratuszowa należy do najbardziej znanych motywów architektonicznych Krakowa. Istniejąca od niemal 700 lat, jest symbolem potęgi politycznej i gospodarczej miasta oraz jego tradycji samorządowych. Wieża mierzy 75 m, a zwiedzający mają do pokonania 110 stopni różnej wysokości. Panorama miasta oglądana ze szczytu wieży robi niezwykle wrażenie.

Godziny otwarcia:

sezon letni (III–X): pon.\*–niedz. 10.30–18.00

sezon zimowy (XI–II): pon.\*–niedz. 11.00–17.00

\*nieczynne w pierwszy wtorek miesiąca

## Barbakan, ul. Basztowa



Barbakan to fragment zabytkowych średniowiecznych fortyfikacji miejskich, wzniesiony w latach 1498–1499, jest jedną z nielicznych budowli tego typu zachowanych w Europie. Atrakcją Barbakanu są pokazy walk rycerskich, scenek rodzajowych z epoki średniowiecza i tańców dworskich. Obiekt jest udostępniany w okresie

letnim (kwiecień/maj – październik).

W okresie wakacyjnym w Barbakanie odbywają się liczne wydarzenia w ramach „Średniowiecze da się lubić”.

Godziny otwarcia:

sezon letni (IV–X), pon.\*–niedz. 10.30–18.00

\*nieczynne w drugi poniedziałek miesiąca

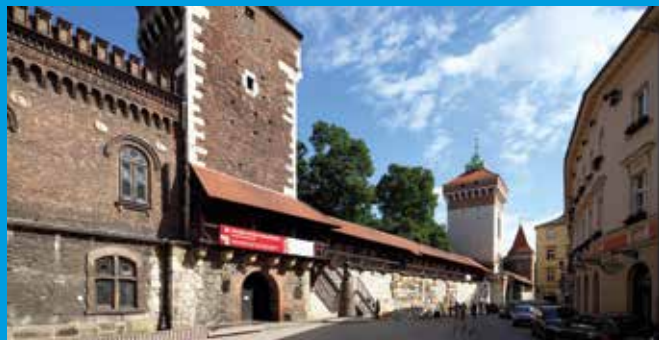
## Celestat, ul. Lubicz 16



Celestat z wystawą stałą „Krakowskie Bractwo Kurkowe i obronność miejska” jest ulokowany w autentycznej siedzibie jednego z najstarszych polskich bractw kurkowych. Podzielona na dwie części ekspozycja w szerokim ujęciu przedstawia dzieje organizacji – od czasów nowożytnych do upadku I Rzeczypospolitej oraz w części drugiej – szeroko

pojętą działalność społeczną Towarzystwa Strzeleckiego od momentu reaktywacji w 1837 r. do czasów współczesnych. W pokazanej części wystawy zaprezentowano uzbrojenie krakowian w dawnych wiekach (kusze, hakownice, strzelby, halabardy, ►

## Mury Obronne, ul. Pijarska



Mury Obronne wraz z trzema średniowiecznymi basztami (Cieśli, Stolarzy, Pasamoników), Bramą Floriańską i Barbakanem tworzą bezcenny zespół, pokazujący, jak dawniej wyglądały obwarowania Krakowa. Pierwsze potwierdzone w źródłach informacje dotyczące fortyfikacji Krakowa pojawiają się w przywileju wystawionym w 1285 r. Zezwalał on mieszkańcom na budowę murów. Przez kilkadziesiąt lat fortyfikacje były rozbudowywane. Obowiązek obrony miasta spoczywał na mieszkańcach zrzeszonych w cechach rzemieślniczych, które strzegły przeznaczonych im baszt i bram. W 1684 r. na fortyfikacje Krakowa składało się 8 bram i 47 baszt.

Funkcjonująca w okresie letnim trasa turystyczna: Mury Obronne – Barbakan – Celestat pozwala poznać z bliska wszelkie detale architektoniczne zabytkowych umocnień, a także historię miejskich fortyfikacji obronnych.

Godziny otwarcia:

sezon letni (IV–X): pon.\*–niedz. 10.30–18.00

\*nieczynne w drugi poniedziałek miesiąca

► szpontony itp.) oraz zrekonstruowane fortyfikacje Krakowa. Trzon zbiorów stanowi kolekcja portretów krakowskich królów kurkowych i insygniów władzy z najcenniejszym z nich – srebrnym kurem. Z przekazaniem kura organizacji strzeleckiej związana jest legenda mówiąca, iż ptaka braciom kurkowym podarował sam Zygmunt August. Od grudnia do lutego w Celestacie prezentowana jest „Pokonkursowa Wystawa Szopek Krakowskich”.

Godziny otwarcia: wt.–niedz. 10.30–18.00

### Dom pod Krzyżem, ul. Szpitalna 21



zdjęcia: archiwum placówek

Oddział „Dom pod Krzyżem” to oddział teatralny, w którym właśnie dokonano zmian w koncepcji wystawienniczej i przygotowano nową wystawę stałą poświęconą historii krakowskiego teatru. Nieprzerwanie tworzy on wystawy czasowe, prowadzi prace badawcze, zabezpiecza i udostępniania zbiory, a także kontynuuje starania, by pozyskać do muzealnej kolekcji nowe teatralia.

4 lipca odbył się wernisaż wystawy „Pan wiecznie Młody. Lucjan Rydel w 100. lecie śmierci”.

Godziny otwarcia: śr.–niedz. 10.00–17.30

### Stara Synagoga, ul. Szeroka 24



To najstarsza z zachowanych w Polsce synagog. Została wzniesiona na początku XV w. przez gminę Żydów zamieszkanych w Kazimierzu pod Krakowem. Oddział gromadzi zabytki z zakresu historii Żydów, przede wszystkim krakowskich. Upowszechnia wiedzę o życiu, kulturze i tradycji społeczności żydowskiej. Wystawa w głównej sali

modlitwowej jest poświęcona synagodze i głównym świętom religijnego kalendarza żydowskiego. W synagodze najważniejszym obiektem kultu jest pergaminowy zwój z tekstem Pisma Świętego – Tory. W dawnej południowej sali kobiet znajduje się wystawa dotycząca życia rodzinnego i prywatnego – oraz eksponaty związane z przestrzeganiem tradycyjnych przepisów żywieniowych w domu żydowskim, modlitwą codzienną i cyklem życia człowieka od narodzin po śmierć.

Godziny otwarcia:

sezon zimowy (XI–III): pon.\* 10.00–14.00, wt.–czw., sob.–niedz. 9.00–16.00, pt. 10.00–17.00

sezon letni (IV–X): pon.\* 10.00–14.00, wt.–niedz. 9.00–17.00  
\*wstęp wolny w poniedziałki

### Kamienica Hipolitów, pl. Mariacki 3



Kamienica Hipolitów jest jednym z niewielu muzeów wewnątrz mieszczkańskich. Prezentuje kulturę materialną, a także historię obyczajowości i życia codziennego krakowskiego patrycjatu. XIV-wieczna kamienica swą nazwę zawdzięcza pochodzącej z Włoch kupieckiej rodzinie Hipolitów, którzy byli jej właścicielami w XVII w. Na dwóch piętrach

kamienicy urządzono wystawę wnętrz, których wystrój pozwala na odtworzenie realiów życia codziennego krakowskiego mieszczaństwa na przestrzeni kilku stuleci. Zarówno typy mebli, jak i obrazy, tkaniny, rozmaite bibeloty oraz sposób aranżacji wnętrz oddają klimat dawnych czasów i obyczajów.

W piwnicach Kamienicy Hipolitów organizowane są wystawy czasowe.

Godziny otwarcia:

sezon zimowy (XI–III): śr.\*, pt.–niedz. 9.00–16.00, czw. 12.00–19.00

sezon letni (IV–X): śr.–niedz. 10.00–17.30

\*wstęp wolny w środy

### Ulica Pomorska, ul. Pomorska 2



Podstawowym zadaniem oddziału jest opieka nad miejscem kaźni tysięcy ludzi w czasie II wojny światowej – celami byłego aresztu gestapo w Krakowie, mieszczącym się w Domu Śląskim, siedzibie oddziału. Na Pomorskiej można zobaczyć również wystawę stałą „Krakowianie wobec terroru 1939–1945–1956”, na której

pokazano tragiczne losy krakowian, ofiar niemieckiego, sowieckiego i PRL-owskiego aparatu represji. Jest to opowieść o podobieństwach między dwoma systemami totalitarnymi: nazistowskim i komunistycznym. Ten nieludzki świat przybliży zwiędzającym sylwetki funkcjonariuszy gestapo i Urzędu Bezpieczeństwa. Ta wystawa to również opowieść o zwykłych ludziach, mieszkańcach Krakowa, którzy żyli tu w tym jakże burzliwym i tragicznym okresie dziejów Polski.

Godziny otwarcia:

sezon zimowy (XI–III): wt.\*, śr., pt. 9.00–16.00, czw. 12.00–19.00 sob.–niedz. 10.00–17.00

sezon letni (IV–X): wt.\*–niedz. 10.00–17.30

\*wstęp wolny we wtorki

### Apteka pod Orłem, pl. Bohaterów Getta 18

Wystawa „Apteka pod Orłem Tadeusza Pankiewicza w getcie krakowskim” mieści się w zrekonstruowanych wnętrzach apteki Pod Orłem. Opowiada o latach 1941–1943, gdy miejsce to znajdowało się na terenie krakowskiego getta. Przedstawia ►

## LOKALIZACJE PUNKTÓW OBSŁUGI KARTY KRAKOWSKIEJ:



**Dzielnica I Stare Miasto**

1. Punkt Sprzedaży Biletów MPK Pętla autobusowa przy Dworcu Głównym Wschód Kraków
2. Punkt Sprzedaży Biletów MPK, ul. św. Wawrzyńca 13
3. Punkt Sprzedaży Biletów MPK, ul. Podwale 3/5

**Dzielnica II Grzegórzki**

4. Centrum Administracyjne, al. Powstania Warszawskiego 10
5. Biblioteka Kraków Filia nr 7, al. Pokoju 33

**Dzielnica III Prądnik Czerwony**

6. Biblioteka Kraków Filia nr 15, ul. Dobrego Pasterza 100

**Dzielnica IV Prądnik Biały**

7. Punkt Sprzedaży Biletów MPK, Pętla tramwajowa Krowodrza Górka
8. Punkt Obsługi Mieszkańca w Galerii Bronowice, ul. Stawowa 61
9. Biblioteka Kraków Filia nr 20, ul. Opolska 37

**Dzielnica V Krowodrza**

10. Biblioteka Kraków Filia nr 21, ul. Królewska 59

**Dzielnica VI Bronowice**

11. Biblioteka Kraków Filia nr 24, ul. Na Błonie 13d

**Dzielnica VII Zwierzyniec**

12. Kino Kijów Centrum, al. Krasińskiego 34
13. Klub Kultury „Wola”, ul. Królowej Jadwigi 215

**Dzielnica VIII Dębniki**

14. Biblioteka Kraków Biblioteka Główna, ul. Powroźnicza 2

**Dzielnica IX Łagiewniki-Borek Fałęcki**

15. Biblioteka Kraków Filia nr 33, ul. Zakopiańska 103

**Dzielnica X Swoszowice**

16. Biblioteka Kraków Filia nr 35, ul. Chałubińskiego 47

**Dzielnica XI Podgórze Duchackie**

17. Punkt Obsługi Mieszkańca w Bonarka City Center, ul. Kamieńskiego 11
18. Spółdzielnia Mieszkaniowa „Kurdwanów Nowy”, ul. Witosza 39

**Dzielnica XII Bieżanów-Prokocim**

19. MOPS, ul. Na Kozłowie 27
20. Biblioteka Kraków Filia nr 45, ul. Teligi 24

**Dzielnica XIII Podgórze**

21. Punkt Sprzedaży Biletów MPK, ul. Powstańców Wielkopolskich 6 Kraków
22. Urząd Miasta Krakowa, ul. Wielicka 28a

**Dzielnica XIV Czyżyny**

23. Biblioteka Kraków Filia nr 47, os. Dywizjonu 303/1

**Dzielnica XV Mistrzejowice**

24. Punkt Obsługi Mieszkańca w Galerii Serenada, al. Generała Tadeusza Bora-Komorowskiego 41
25. Biblioteka Kraków Filia nr 48, os. Bohaterów Września 26

**Dzielnica XVI Bieńczyce**

26. Biblioteka Kraków Filia nr 51, os. Kalinowe 4

**Dzielnica XVII Wzgórze Krzesławickie**

27. Biblioteka Kraków Filia nr 52, os. Na Stoku 1

**Dzielnica XVIII Nowa Huta**

28. Nowohuckie Centrum Kultury, al. Jana Pawła II 232
29. Punkt Sprzedaży Biletów MPK, os. Centrum D, blok 7
30. Urząd Miasta Krakowa, os. Zgody 2

► historię „żydowskiej dzielnicy mieszkaniowej” i opowieść o właścicielu apteki, odznaczonym po wojnie medalem Sprawiedliwy wśród Narodów Świata.



zdjęcia: archiwum placówek

W izbie ekspedycyjnej zwiedzający pozna historię miejsca i ludzi, w sali recepturowej odkryje różnorodne recepty na przeżycie w rzeczywistości getta, w pokoju dyżurnym spotka Tadeusza Pankiewicza, świadka i kronikarza Zagłady... Wreszcie w laboratorium zmierzy się z powojenną historią pamięci i niepamięci o krakowskich Żydach. Personel apteki był w latach 1941–1943 świadkiem dokonywanego przez okupanta aktu niszczenia wielowiekowej historii krakowskich Żydów.

Godziny otwarcia:

sezon zimowy (XI–III): pon. \* 10.00–14.00, wt.\*\*–niedz. 9.00–17.00  
\*wstęp wolny w poniedziałki, \*\*nieczynne w drugi wtorek miesiąca

#### Fabryka Emalia Oskara Schindlera, ul. Lipowa 4



W dawnym budynku administracyjnym Deutsche Emailwarenfabrik mieści się wystawa „Kraków – czas okupacji 1939–1945”. Jest to opowieść o Krakowie i losach jego polskich i żydowskich mieszkańców w czasie II wojny światowej. Historia II wojny światowej krzyżuje się tu z życiem codziennym, życie prywatne – z tragedią, która

dotknęła cały świat. Jest to również opowieść o Niemcach – okupantach, którzy pojawili się tutaj 6 września 1939 r. i brutalnie przerwali wielowiekową historię polsko-żydowskiego Krakowa. W 45 przestrzeniach przeszłość Krakowa została wykreowana w taki sposób, by każdy ze zwiedzających mógł bezpośrednio dotknąć historii i poczuć emocje mieszkańców miasta okresu wojny.

Obowiązkowa rezerwacja biletów: [www.bilety.mhk.pl](http://www.bilety.mhk.pl)

Godziny otwarcia:

sezon zimowy (XI–III): pon. 10.00–14.00 (wstęp wolny), wt.–niedz. 10.00–18.00

sezon letni (IV–X): pon. 10.00–16.00\* (wstęp wolny), wt.–niedz. 9.00–20.00

\*10.00–14.00 w pierwszy poniedziałek miesiąca

#### Dzieje Nowej Huty, os. Słoneczne 16



Oddział Dzieje Nowej Huty prezentuje wystawy czasowe dotyczące historii i zabytków Nowej Huty. Gromadzi wszelkie przedmioty związane z tym terenem, również z czasów sprzed powstania Kombinat i nowej dzielnicy mieszkaniowej. Oddział funkcjonuje w nowatorskiej formule muzeum rozproszonego. Oprócz wystaw muzealnych organizowane są wycieczki piesze i autokarowe, dzięki którym można

poznać wiele uroczych i zupełnie nieznanymi bądź zapomnianymi zakątków dzielnicy.

Godziny otwarcia: wt.\*–niedz. 9.30–17.00

\*wstęp wolny we wtorki

#### Dom Zwierzyniecki, ul. Królowej Jadwigi 41



Oddział mieści się w dawnym domu rodzinnym majstra murarskiego Jana Florczyka, w samym sercu starego, wiejskiego Zwierzynca, u stóp salwatorskiego wzgórza. Organizowane są tutaj wystawy czasowe o Zwierzyncu i pozostałych krakowskich przedmieściach. W oddziale można zwiedzić wystawę stałą „Mieszkanie

podmiejskie przed stu laty”, która jest próbą odtworzenia wyglądu typowego podkrakowskiego mieszkania i jego wyposażenia z początku XX w. 6 sierpnia odbędzie się wernisaż wystawy „Krakowski Hejnał Wolności: Kopiec pamięci”.

## Rynek Podziemny, Rynek Główny



Spacerując między Sukiennicami a kościołem Mariackim, można nie zdawać sobie sprawy, że pod ziemią kryje się prawdziwy skarbiec wiedzy o przeszłości Krakowa. Rynek Podziemny to pierwsze w Polsce i unikatowe w skali światowej podziemne muzeum. Szlak turystyczny „Śladami europejskiej tożsamości Krakowa” jest multimedialnym widowiskiem, podróżą w czasie. Zwiedzający mogą nie tylko zobaczyć, ale i dotknąć historii z początków Krakowa. 4 metry pod powierzchnią Rynku można zobaczyć niespotykany w Europie przekrój wielkiego, tętniącego życiem, średniowiecznego miasta. Liczne zabytki przybliżają życie codzienne w Krakowie sprzed kilku wieków, a nienaruszone profile ziemne, tzw. świadki archeologiczne, wyjaśniają proces podnoszenia terenu Rynku na przestrzeni kilkuset lat.

Obowiązkowa rezerwacja biletów: [www.bilety.mhk.pl](http://www.bilety.mhk.pl)

Godziny otwarcia:

sezon zimowy (XI–III): pon., śr.–niedz. 10.00–20.00, wt. 10.00–16.00 (wstęp wolny); sezon (IV–X): pon.\* 10.00–16.00, wt. 10.00–16.00 (wstęp wolny), śr.–niedz. 10.00–22.00; \*nieczynne w drugi poniedziałek miesiąca

► Oddział czynny dla zwiedzających od 7 sierpnia 2018.  
Godziny otwarcia: wt.–niedz. 9.30–17.00  
\*wstęp wolny w środy

#### Thesaurus Cracoviensis, ul. Księcia Józefa 337



zdjęcia: archiwum placówek

Thesaurus Cracoviensis to jeden z nielicznych na świecie otwarty magazyn zbiorów muzealnych. Dzięki nowoczesnej aranżacji wewnątrz zwiedzający mogą oglądać muzealia, które wcześniej przechowywane były w niedostępnych magazynach, wśród nich malarstwo, grafikę, numizmatykę, militaria czy szopki krakowskie. Atrakcją oddziału jest możli-

wość obserwacji na żywo pracy konserwatorów.  
Obowiązkowa rezerwacja miejsc: [info@mhk.pl](mailto:info@mhk.pl)  
Godziny otwarcia:  
pt.–sob. 10.00–16.00

#### Muzeum Podgórze, ul. Powstańców Wielkopolskich 1



Wystawa stała „Miasto pod kopcem Kraka” opowiada o historii i fenomenie Podgórze – miasta wielokulturowego i wielonarodowościowego, o jego spektakularnym sukcesie przemysłowym, a także o jego mitologii i warstwie legendarnej – od czasów najdawniejszych aż po współczesność. Zwiedzając kolejne sale, widz poznaje najważniejsze postaci, które tworzy-

ły kulturowy dorobek Podgórze, jego samorządność i tożsamość miejsca. Opisy eksponatów oraz opisy stref uzupełnione są nagranymi komentarzami, tzw. magazynami wiedzy, oraz relacjami świadków.

30 października odbędzie się wernisaż wystawy „Krakowski Hejnał Wolności: Wolność przyszła z Podgórze”.  
Godziny otwarcia:  
wt.–niedz. 09.30–17.00

### Centrum Obsługi Zwiedzających

Informacja i sprzedaż biletów: Rynek Główny 1 (Sukiennice od strony ul. Szewskiej), tel.: 12 426-50-60, e-mail: [info@mhk.pl](mailto:info@mhk.pl)



zdjęcia: archiwum MHK

**Muzeum Historyczne Miasta Krakowa nie może chyba narzekać na brak odwiedzających. Czy dzięki Karcie Krakowskiej frekwencja jeszcze wzrośnie?**

**Michał Niezabitowski:** Rzeczywiście nie narzekamy na frekwencję – która systematycznie rośnie powyżej progu miliona odwiedzających – i chcielibyśmy, aby wciąż ich przybywało. Przekłada się to na promocję zarówno Muzeum, jak i miasta. Jeżeli chodzi o Kartę Krakowską, jestem przekonany, że wzrost frekwencji w instytucjach kultury nie jest najważniejszą korzyścią płynącą z tego rozwiązania. Sens Karty jest przede wszystkim społeczny, ponieważ dowartościowuje ona mieszkańców Krakowa i sprzyja przeciwdziałaniu wykluczeniom społecznym, zmniejszając koszty dostępu do kultury czy komunikacji. Frekwencja, która niewątpliwie wzrośnie dzięki wprowadzeniu Karty Krakowskiej, jest jednym z wyznaczników zwiększania uczestnictwa w kulturze, do czego miejska inicjatywa niechybnie się przyczyni.

**Muzeum nie próżnuje nawet w wakacje...**

**MN:** To prawda – przygotowaliśmy ofertę nie tylko dla najmłodszych, ale dla wszystkich naszych odwiedzających. W każdym oddziale MHK będzie coś się działo, dlatego serdecznie zachęcam do zapoznania się z ofertą na naszej stronie internetowej. Będzie coś dla miłośników teatru, czyli spacer edukacyjny śladami Heleny Modrzejewskiej,

## Karta przeciwdziała wykluczeniom społecznym

Z Michałem Niezabitowskim, dyrektorem Muzeum Historycznego Miasta Krakowa, rozmawia Beata Klejbuk-Goździalska.

będzie o Lucjanie Rydlu, będzie też dużo wydarzeń o charakterze lokalnym – w Nowej Hucie, na Zwierzyńcu i w Podgórzu. Zajrzemy do Huty, z perspektywy historii spojrzemy na park Jordana i rzekę Rudawę, będzie też okazja do wzięcia udziału w średniowiecznych walkach rycerskich. Przypominam przy tej okazji, że swoje gościnne podwoje otworzył nasz magazyn studyjny Thesaurus Cracoviensis, gdzie również przygotowaliśmy wakacyjną ofertę.

**Rok 2018 jest wyjątkowy. Jak placówka zamierza uczcić 100-lecie odzyskania niepodległości przez Polskę?**

**MN:** Mamy świadomość, iż sam Kraków w sposób szczególny jest z niepodległością związany. Wyraża się to w trzech istotnych punktach – w wymarszu I Kompanii Kadrowej z Oleandrów, wyzwoleniu Krakowa jako pierwszego miasta w Polsce i w odbytym rok później Świącie Zjednoczenia Armii Polskiej. Tym trzem wydarzeniom poświęcona będzie potrójna wystawa pod wspólnym tytułem „Krakowski Hejnał Wolności”. Składają się na nią ekspozycje poświęcone: sypaniu kopca Piłsudskiego, które rozpoczęło się w symboliczną rocznicę wymarszu kadrowki, wyzwoleniu Krakowa, które rozpoczęło się w Podgórzu, oraz świętu armii, obserwowanemu z perspektywy Wieży Ratuszowej jako świadka tego wydarzenia. Ponadto Muzeum Historyczne Miasta Krakowa będzie prowadzić szereg działań edukacyjnych – warsztatów, wykładów i spacerów.

## Ogród Doświadczeń im. Stanisława Lema, al. Pokoju 68



Oddział Muzeum Inżynierii Miejskiej znajduje się w parku Lotników Polskich. Jest to plenerowa ekspozycja – park, w którym dzięki interaktywnym doświadczeniom z zakresu akustyki, mechaniki, hydrostatyki i optyki można poznawać prawa fizyki.

Przez wszystkie letnie miesiące w Ogródku Doświadczeń odbywają się ciekawe wydarzenia, w których można uczestniczyć w ramach biletu wstępu. I tak np. 29 lipca na zajęciach „Co to jest batyskaf i do czego służy?” uczestnicy dowiedzą się, jak dawniej wydobywano skarby z dna morskiego i jak odbywa się to dziś, zbudują też samodzielnie zestaw hydrauliczny do poszukiwania skarbów. 12 sierpnia będzie można nauczyć się czytać mapę nieba, a 26 sierpnia dzieci poznają ciekawostki z życia ośmiornic. Na zakończenie wakacji, 2 września, przygotowano atrakcję dla młodych kucharzy, czyli warsztaty z kuchni molekularnej. Nie zapominajmy też o Nocy Naukowców 28 września – podczas której organizatorzy zapraszają na warsztaty detektywistyczne. – Wspólnymi siłami rozwiążemy kryminalną zagadkę, wykorzystując w tym celu zjawiska fizyczne i chemiczne – zapowiadają. Szczegóły na: [www.ogroddoswiadczen.pl](http://www.ogroddoswiadczen.pl).

Godziny otwarcia:

IV (od 20.04.) – VIII: pon.–pt. 9.00–20.00, sob.–niedz. 10.00–20.00  
wrzesień: pon.–pt. 9.00–18.00, sob.–niedz. 10.00–19.00  
październik: pon.–pt. 9.00–16.00, sob.–niedz. 10.00–19.00

## Muzeum Historii Fotografii w Krakowie, ul. Królowej Jadwigi 220 – budynek Strzelnicy



zdjęcia: archiwum placówek

15 i 16 września 2018 r. (sobota–niedziela) zapraszamy na Dni otwarte w Muzeum Historii Fotografii w Krakowie. W ostatni letni weekend tego roku zainaugurujemy działalność MHF w zabytkowym budynku Strzelnicy na Woli Justowskiej. Ekspozycje i przestrzenie użytkowe MHF zostaną otwarte dla szerokiej publiczności. Zaprezentujemy m.in. wystawę stałą – „Portret”, zaaranżowaną w nowej przestrzeni muzeum. W sobotę 15 września odbędzie się również spotkanie z wybitnym fotografem Wojciechem Plewińskim, prowadzone przez Wojciecha Nowickiego, promujące album zatytułowany „Fotografia teatralna”.

W Strzelnicy zaprezentujemy też nowe nabytki MHF – kolekcję 30 fotografii autorstwa Wojciecha Plewińskiego z cykli: „Starcy”, „Dziewczyny”, „Ziemie Zachodnie” oraz wystawę plenerową przed budynkiem Strzelnicy, prezentującą fotografię teatralną Wojciecha Plewińskiego.

W czasie Dni Otwartych wstęp do muzeum jest bezpłatny. Zapraszamy!

\*\*\*

Informujemy, że oddziały MHF zlokalizowane przy ul. Józefitów 16 (Centrum magazynowo-konserwatorskie i digitalizacyjne) oraz przy ul. Rakowickiej 22 (Centrum wystawienniczo-edukacyjne) są w tej chwili w trakcie remontów i modernizacji i zostaną udostępnione zwiedzającym nie wcześniej niż w drugiej połowie 2020 r.

## Muzeum Inżynierii Miejskiej, ul. św. Wawrzyńca 15



Muzeum mieści się w najstarszej krakowskiej zajezdni tramwaju konnego i elektrycznego, która powstawała etapami pod koniec XIX i w początkach XX w. Doskonale zachowany kompleks budynków przy ul. św. Wawrzyńca pozwala prześledzić rozwój komunikacji miejskiej w Krakowie od wprowadzenia tramwaju konnego w 1882 r., poprzez tramwaj elektryczny, po autobusy, które pojawiły się w latach 20. XX w. W zabytkowej hali można podziwiać kilkanaście historycznych wagonów tramwajowych. Pozostałe stałe wystawy poświęcone są historii motoryzacji w Polsce

czy rozwojowi inżynierii miejskiej w Krakowie, a przeznaczona dla dzieci i młodzieży interaktywna prezentacja zbudowana wokół koła pomaga uzmysłowić sobie związki różnych dziedzin nauki i życia. Muzeum organizuje liczne wystawy czasowe, proponując do tego lekcje muzealne, a także liczne atrakcje wakacyjne. Szczegółowe informacje można uzyskać na stronie: [www.mim.krakow.pl](http://www.mim.krakow.pl), a my już teraz zapraszamy na Dzień św. Wawrzyńca (10 sierpnia, godz. 10.00–20.00), podczas którego odbędą się m.in. zajęcia „Spadające gwiazdy”, „Drukowany kosmos”, „Zabawa z bańkami mydlanymi” czy oprowadzanie po wystawie „Tramwaje na Wawrzyńca”. Zachęcamy też do zapoznania się z programem atrakcji przygotowanych na wrześniową Noc Naukowców (28 IX).  
Godziny otwarcia: wt. 9.00–16.00, śr.–pt. 9.00–20.00, sob.–niedz. 10.00–20.00  
W poniedziałki muzeum jest nieczynne.



## Galeria Sztuki Współczesnej „Bunkier Sztuki”, pl. Szczepański 3a



Przy Plantach w Krakowie kryje się modernistyczny skarb. To śmiały brutalistyczny budynek Galerii Sztuki Współczesnej „Bunkier Sztuki” zaprojektowany przez Krystynę Tołłoczko-Różyńską i otwarty w 1965 r.

W Bunkrze Sztuki podczas wystaw czasowych pokazujemy dzieła artystów polskich i zagranicznych. Pozostajemy wierni duchowi miejsca, prezentując sztukę odważną i nowoczesną. Stale rozbudowujemy naszą kolekcję oraz prowadzimy działalność wydawniczą. Organizujemy

również wykłady, spotkania i warsztaty skierowane do różnych grup wiekowych. Galeria „Bunkier Sztuki” jest miejscem dostępnym dla wszystkich, w którym sztuka najnowsza może stać się ważnym i atrakcyjnym doświadczeniem.

21 września 2018 r. w Galerii otworzymy wystawę: **ORIENT. „Nowy Wschód”** w sztuce artystów z regionu Europy Środkowo-Wschodniej, która podejmuje temat tożsamości Europy Wschodniej. Wystawa jest częścią projektu „Trauma & Revival. Powojnie w sztuce Wschodu i Zachodu”.

Godziny otwarcia: wt.\*–niedz. godz. 11.00–19.00

\*wstęp wolny we wtorki

## Muzeum Sztuki Współczesnej w Krakowie MOC AK, ul. Lipowa 4



MOC AK rozpoczął działalność 19 maja 2011 r. Program Muzeum koncentruje się na kulturze i antropologii. Jego ważnym punktem jest również interpretacja Holokaustu. Dotychczas zorganizowaliśmy 141 wystaw sztuki polskiej i światowej. Wydailiśmy ponad 120 publikacji, w zdecydowanej większości dwujęzycznych. Prowadzimy również projekty badawcze i literackie, dzięki którym przyznano nam status jednostki naukowej. Atutem programowym MOC AK-u jest międzynarodowa kolekcja, obejmująca obecnie ponad 5 tys. dzieł. Jej uzupełnienie stanowi

publicznie dostępne archiwum. W naszej bibliotece znajduje się 16 tys. książek. Każdemu problemowi poruszaneemu przez Muzeum towarzyszy odpowiedni księgozbiór.

Obecne wystawy to: „Ojczyzna w sztuce”, monografia Friedricha Vordemberge-Gildewarta, pokaz młodych artystów polskich w ramach konkursu fundacji jego imienia, prezentacja studentów wileńskiej Akademii Sztuk Pięknych oraz Kolekcja MOC AK-u, instalacja teatralna Krystiana Lupy i Biblioteka Mieczysława Porębskiego.

W każdy wakacyjny piątek o godz. 21.00 zapraszamy do kina letniego (odbędzie się w sumie 10 seansów). Dział Edukacji przygotował na lato zajęcia dla dzieci, młodzieży i dorosłych. Wszystkie szczegóły dostępne są na [www.mocak.pl](http://www.mocak.pl).

– MOC AK to instytucja publiczna – mówi Maria Anna Potocka, dyrektor placówki. – Naszym podstawowym zadaniem jest służenie społeczeństwu, a głównym celem – przekonanie odbiorców do wartości sztuki współczesnej. Uważamy, że komentarze artystów są ważnym narzędziem cywilizacyjnym, ponieważ punktuja istotne problemy rzeczywistości i uczą krytycznego przyglądania się światu.

Godziny otwarcia: wt.\*–nd. 11.00–19.00.

\*wstęp wolny we wtorki

## Muzeum Armii Krajowej, ul. Wita Stwosza 12



Muzeum Armii Krajowej mieści się w zabytkowym budynku, powstałym jako fragment zaplecza logistycznego austriackiej Twierdzy Kraków.

„Polskie Państwo Podziemne i jego siły zbrojne” to ekspozycja stała Muzeum. Nowoczesna wystawa multimedialna połączona z prezentacją oryginalnych pamiątek pokazuje siłę walki i bohaterstwo polskiego społeczeństwa w obliczu wojny. Zwiedzający mogą zobaczyć rekonstrukcję czołgu Vickers, dotknąć kadłuba brytyjskiego halifaxa, obejrzeć wnętrze rakiety V-2 czy znaleźć się w ubeckim karcerze. Muzeum jest miejscem, które łączy w sobie bolesną historię z nowoczesnym światem multimedialnym.

Wszystkich, którzy chcieliby się dowiedzieć, jak wyglądały życie i walka kobiet działających w organizacjach niepodległościowych i uczestniczących w akcjach bojowych, zapraszamy na wystawę czasową „Piękna Niepodległa”.

Ekspozycja została przygotowana na 100-lecie odzyskania przez Polskę Niepodległości.

Muzeum Armii Krajowej to także Muzeum AKtywne, które organizuje półkolonie pod hasłem „Na historycznym szlaku”. Wszystkich miłośników AKtywnego wypoczynku, w wieku 7–13 lat zapraszamy do spędzenia z nami wakacji!

Godziny otwarcia:

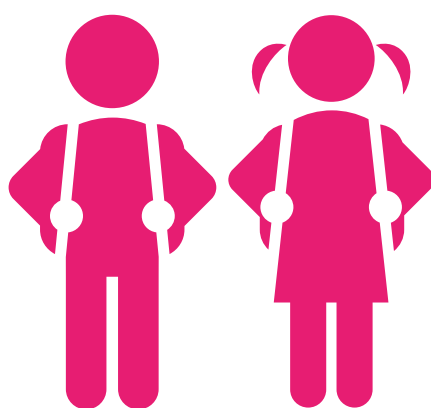
wt.–niedz. 11.00–18.00

W poniedziałki muzeum jest nieczynne.

# 300+, czyli Dobry Start dla ucznia

1 lipca rozpoczęło się przyjmowanie wniosków elektronicznych o świadczenie Dobry Start 300+. Świadczenie ma być wsparciem dla rodzin, które wychowują dzieci i ponoszą wydatki związane z rozpoczęciem roku szkolnego. Świadczenie – 300 zł na każde dziecko w wieku szkolnym – będzie przyznawane raz w roku.

## DOBRY START 300 dla ucznia



### Małgorzata Stuch

Wniosek o przyznanie świadczenia „Dobry Start” można składać na dwa sposoby: elektronicznie i w formie papierowej. – Zachęcamy do składania wniosków drogą elektroniczną. To pewna i szybka metoda – mówi Jan Żądło, dyrektor Wydziału Spraw Społecznych Urzędu Miasta Krakowa.

#### Elektronicznie i na papierze

Wniosek drogą elektroniczną złożymy:

- za pośrednictwem systemu bankowości elektronicznej banków: Alior Bank SA, Bank Millennium SA, Bank Pekao SA, Bank Poczty SA, Bank Polskiej Spółdzielczości SA (oraz wybrane zrzeszone Banki Spółdzielcze), Credit Agricole Bank Polska SA, Getin Noble Bank SA, ING Bank Śląski SA, mBank SA, Nest Bank SA, PKO Bank Polski SA (również Intelligo), SGB-Bank SA oraz Bank BGŻ BNP Paribas. Bank Zachodni WBK włączy się w akcję informacyjną o programie „Dobry Start” i będzie zachęcać do złożenia wniosku z wykorzystaniem Profilu zaufanego.
- przez internet (możliwe dla osób posiadających tzw. profil zaufany ePUAP lub podpis elektroniczny) za pomocą portalu EMPATIA prowadzonego przez Ministerstwo

Rodziny, Pracy i Polityki Społecznej na stronie: <https://wnioski.mpips.gov.pl/ewnioski/index.eup>.

#### Na papierze

Wnioski w formie papierowej będą przyjmowane od 1 sierpnia 2018 r. do 30 listopada 2018 r. Złożymy je w siedzibie Wydziału Spraw Społecznych przy ul. Stachowicza 18 od poniedziałku do piątku w godz. 7.40–18.00 oraz na os. Zgody 2 od poniedziałku do piątku w godz. 7.40–15.30. – Wnioski będą przyjmowane także w innych siedzibach UMK, w tym w galeriach handlowych: Bonarce, Bronowicach, Serenadzie. W sumie będzie to ok. 27 różnych punktów, bo wnioski przyjmą też filie Miejskiego Ośrodka Pomocy Społecznej, Młodzieżowe Domy Kultury, filie bibliotek miejskich, miejskie instytucje kultury – dodaje dyrektor Żądło. Szczegółowy wykaz punktów przyjmowania wniosków można znaleźć na stronie: [www.sprawyspoleczne.krakow.pl](http://www.sprawyspoleczne.krakow.pl).

Ostatnia możliwość złożenia wniosku to przesłanie go listem na adres: Urząd Miasta Krakowa Wydział Spraw Społecznych ul. Stachowicza 18, 30-103 Kraków. Uwaga! Termin składania wniosków to 30 listopada 2018 r.

#### Kiedy otrzymamy świadczenie?

Jeżeli wniosek wraz z niezbędnymi dokumentami zostanie złożony w lipcu lub sierpniu, wypłata świadczenia nastąpi najpóźniej do 30 września 2018 r. Jeżeli wniosek zostanie złożony później – od września do listopada 2018 r. – świadczenie będzie wypłacone w terminie dwóch miesięcy od dnia złożenia wniosku.

Te daty dotyczą oczywiście prawidłowo wypełnionych i kompletnych wniosków. W przypadku stwierdzenia nieprawidłowości we wniosku Urząd wezwie wnioskodawcę do poprawienia lub uzupełnienia dokumentów. Wezwanie wydłuża termin rozpatrzenia sprawy.

#### Kto może złożyć wniosek?

Wniosek o świadczenie „Dobry Start” może złożyć:

- jeden z rodziców,
- opiekun prawny,
- opiekun faktyczny dziecka (czyli osoba faktycznie opiekująca się dzieckiem, jeżeli wystąpiła z wnioskiem do sądu opiekuńczego o przysposobienie dziecka),
- rodzina zastępcza, osoba prowadząca rodzinny dom dziecka, dyrektor placówki opiekuńczo-wychowawczej, dyrektor regionalnej placówki opiekuńczo-terapeutycznej,
- pełnoletni uczeń (czyli pełnoletnia osoba ucząca się, niepozostająca na utrzymaniu rodziców w związku z ich śmiercią lub w związku z ustaleniem wyrokiem sądowym lub ugodą sądową prawa do alimentów z ich strony).

#### Komu przysługuje świadczenie?

Świadczenie „Dobry Start” przysługuje do ukończenia:

- 20. roku życia przez dziecko lub osobę uczącą się, a także w przypadku gdy dziecko lub osoba ucząca się ukończyła 20. rok życia przed rozpoczęciem roku szkolnego w roku kalendarzowym, w którym dziecko lub osoba ucząca się kończy 20 lat,
- 24. roku życia przez dziecko lub osobę uczącą się w przypadku dzieci lub osób uczących się, a posiadających orzeczenie o niepełnosprawności, a także w przypadku, gdy dziecko lub osoba ucząca się ukończyła 24. rok życia przed rozpoczęciem roku szkolnego w roku kalendarzowym, w którym dziecko lub osoba ucząca się kończy 24 lat (dotyczy dzieci lub osób uczących się legitymujących się orzeczeniem o niepełnosprawności).

Szczegółowe informacje dotyczące projektu można znaleźć na stronie: [www.mpips.gov.pl](http://www.mpips.gov.pl) w zakładce: Dobry Start oraz na miejskim portalu: [www.sprawyspoleczne.krakow.pl](http://www.sprawyspoleczne.krakow.pl).

# Najczęściej zadawane pytania

Choć zasady udzielania świadczenia „Dobry Start” nie są skomplikowane, zawsze mogą pojawić się wątpliwości. Przygotowaliśmy dla Państwa zestaw najczęściej zadawanych pytań wraz z odpowiedziami, dzięki którym złożenie wniosku będzie prostsze.

## Czy od świadczenia 300+ będziemy musieli zapłacić podatek?

Pieniądze wypłacane w programie „Dobry Start” będą zwolnione z podatku.

## Jak wypełnić wniosek o 300+?

Wzór wniosku jest zamieszczony na stronie internetowej Ministerstwa Rodziny, Pracy i Polityki Społecznej – [www.mpips.gov.pl](http://www.mpips.gov.pl), będą go też miały gminy (wydziały społeczne w gminach) realizujące program. Wniosek będzie zawierał m.in. takie informacje: dane rodziców, dane dziecka, oświadczenie, że dziecko uczy się w szkole lub że posiada orzeczenie o niepełnosprawności. Konieczna będzie też informacja, czy któryś z rodziców pracuje za granicą.

Gminy sprawdzają, czy dane we wniosku są prawdziwe – samorządy mają dostęp do bazy PESEL oraz do Systemu Informacji Oświatowej.

## Czy pieniądze będą wypłacane dla dzieci uczących się w każdym rodzaju szkoły?

Projekt precyzuje, że pieniądze z programu otrzymają uczniowie placówek, w których realizowany jest obowiązek szkolny lub obowiązek nauki. Są to: szkoły podstawowa i ponadpodstawowa, a także dotychczasowe gimnazjum i szkoła ponadgimnazjalna. W przypadku szkoły artystycznej 300 zł będzie przysługiwać pod warunkiem, że w tej placówce jest realizowany obowiązek szkolny. 300+ nie otrzymają uczniowie szkół policealnych, szkół dla dorosłych oraz szkół artystycznych (np. muzycznych, aktorskich), które nie realizują obowiązku szkolnego i obowiązku nauki.

## Czy pieniądze z programu będą także wypłacane dzieciom uczęszczającym do szkolnych zerówek?

Wyprawka należy się dopiero wtedy, gdy dziecko będzie uczniem pierwszej klasy. Jeżeli sześciolatek rozpocznie naukę szkolną, zostanie wypłacone 300+, jednak jeżeli sześciolatek będzie uczęszczał do przyszkolnej zerówki, pieniądze z wyprawki się nie należą.

## Czy po otrzymaniu pieniędzy trzeba będzie udokumentować gminie, na co zostały wydane?

Gmina nie będzie wymagać rozliczenia wyprawki. Żadne rachunki ani faktury nie będą potrzebne.

## Czy 300+ przysługuje na każde dziecko?

Świadczenie otrzymają dzieci rozpoczynające rok szkolny, ale tylko do ukończenia 18. roku życia lub 20. roku życia w przypadku kontynuacji nauki w szkole, rozpoczętej przed ukończeniem 18. roku życia.

Dzieci z niepełnosprawnościami będą pobierały pieniądze dłużej – do ukończenia 24. roku życia (niezależnie od daty rozpoczęcia nauki w szkole). Potrzebne jednak będzie orzeczenie o znacznym lub umiarkowanym stopniu niepełnosprawności.

## Jakie dokumenty będą potrzebne do otrzymania 300+?

Przede wszystkim potrzebny będzie prawidłowo wypełniony wniosek o przyznanie wyprawki. W przypadku dziecka

z niepełnosprawnością konieczne będzie także orzeczenie o niepełnosprawności lub dokument o potrzebie kształcenia specjalnego.

## Co się stanie, gdy wypełnimy wniosek nieprawidłowo? Nie dostaniemy pieniędzy?

W przypadku błędnie wypełnionego wniosku otrzymamy pieniądze, ale później. Gmina po wykryciu błędu wezwie wnioskodawcę do korekty w ciągu 14 dni od wystąpienia wezwania. Gdy zapomnimy o oświadczeniu, że dziecko się uczy, gmina wezwie nas do uzupełnienia wniosku. Będziemy to musieli zrobić najpóźniej w ciągu 30 dni od odebrania wezwania.

## Jeżeli rodzice dziecka są rozwiedzeni, który z nich otrzyma pieniądze z programu?

Pieniądze otrzyma rodzic, z którym dziecko faktycznie mieszka. Jeżeli rodzice sprawują opiekę naprzemiennie i nie ma zasądanego miejsca zamieszkania, wniosek powinni złożyć obydwój rodzice i świadczenie zostanie pomiędzy nich równo podzielone.

## Czy świadczenie 300+ przysługuje, gdy jedno z rodziców pracuje za granicą?

Wyprawka podlega przepisom UE – tzw. koordynacji systemów zabezpieczenia społecznego. Jeśli we wniosku napiszemy, że jeden z rodziców pracuje lub przebywa za granicą, gmina przekaże wniosek do wojewody. Urzędnicy sprawdzą wtedy, czy podobnego świadczenia rodzic nie pobiera już na dziecko za granicą. Jeżeli nie pobiera, zostanie wypłacone w kraju.

oprac. Małgorzata Stuch



foto. Bogusław Świerkowski

Rodzice uczniów szkół podstawowych i ponadpodstawowych mogą ubiegać się o dodatkowe pieniądze na szkolną wyprawkę

# Zespoły doradcze pomagają przy wymianie pieców

**W związku z wchodzącym w życie od dnia 1 września 2019 r. zakazem stosowania paliw stałych jako źródeł ogrzewania nieruchomości Urząd Miasta Krakowa podjął działania mające na celu pomoc mieszkańcom w zmianie systemu ogrzewania.**



fot. Bogusław Świerkowski

Na zmianę systemu ogrzewania na ekologiczne mieszkańcy Krakowa mają coraz mniej czasu – 1 września 2019 r. wchodzi w życie zakaz stosowania paliw stałych jako źródeł ogrzewania nieruchomości

## Marek Krokos

**F**unkcjonują trzy punkty informacyjno-doradcze dotyczące Programu Ograniczenia Niskiej Emisji dla Miasta Krakowa, zlokalizowane przy:

- al. Powstania Warszawskiego 10, czynny od poniedziałku do piątku w godz. 7.40–18.00,
- os. Zgody 2, czynny od poniedziałku do piątku w godz. 7.40–15.30,
- ul. Wielickiej 28a, czynny od poniedziałku do piątku w godz. 7.40–15.30.

W punktach tych można uzyskać:

- informacje na temat Programu Ograniczenia Niskiej Emisji (PONE), Programu Ostonowego Pomocy Społecznej (POPS), Lokalnego Programu Ostonowego (LPO),
- poradę dotyczącą wyboru systemu ogrzewania,
- wzory dokumentów niezbędnych do ubiegania się o dotację,
- listę firm rekomendowanych,
- pomoc w wypełnieniu wniosku o udzielenie dotacji, w tym:
  - weryfikację księgi wieczystej,
  - sprawdzanie własności, współwłasności – udział procentowy (weryfikacja w Internetowym Serwerze Danych Przestrzennych – ISDP), umowy kupna-sprzedaży, umowy najmu, dokumentów potwierdzających przeprowadzenie postępowania spadkowego, itp.,

– sprawdzanie powierzchni lokalu (weryfikacja w podsystemie naliczania podatku od nieruchomości dla osób fizycznych – PNIER).

### Zgłoś problem przez infolinię

W przypadku problemów prawnych związanych z własnością, tytułem prawnym do nieruchomości (lokalu), spadkobranie mieszkańców ubiegającym się o dotację są udzielane ogólne informacje i porady, m.in. z zakresu Ustawy o najmie lokali mieszkalnych i dodatkach mieszkaniowych oraz Ustawy o ochronie praw lokatorów, mieszkaniowym zasobie gminy i o zmianie Kodeksu cywilnego.

Pod numerem telefonu 12 616-88-48 funkcjonuje infolinia Wydziału ds. Jakości Powietrza. Dzwoniąc na numer infolinii, krakowianie mogą zgłosić swoje problemy, które zostaną przeanalizowane przez urzędników. Po analizie sytuacji osoba zgłaszająca problem informowana jest telefonicznie o dalszej ścieżce postępowania. W przypadku skomplikowanych spraw umawiane są indywidualne spotkania, w których uczestniczy radca prawny.

### Pomoc zespołów doradczych

Od lutego 2018 r. rozpoczęły pracę w terenie zespoły doradcze, które w ramach działań antysmogowych prowadzonych przez Urząd

Miasta Krakowa udzielają mieszkańcom posiadającym czynne paleniska węglowe informacji na temat Programu Ograniczenia Niskiej Emisji (PONE), Lokalnego Programu Ostonowego (LPO), Programu Ostonowego Pomocy Społecznej. W skład dwuosobowych zespołów doradczych wchodzi pracownicy Wydziału ds. Jakości Powietrza UMK (w tym doradcy energetyczni) oraz pracownicy Miejskiego Ośrodka Pomocy Społecznej. Do tej pory zespoły doradcze odwiedziły ponad 720 nieruchomości na terenie całego miasta. Mieszkańcy podczas wizyt mogą dowiedzieć się, w jaki sposób wymienić piec na paliwo stałe na ogrzewanie proekologiczne oraz jak pozyskać dofinansowanie na taką inwestycję. Urzędnicy pomagają również wypełnić wniosek o udzielenie dotacji celowej na trwałą zmianę systemu ogrzewania na proekologiczne oraz przekazują listę firm rekomendowanych. Weryfikują różnego typu dokumenty mogące być przydatne przy ustalaniu tytułu prawnego do nieruchomości. W przypadkach skomplikowanych, których nie da się wyjaśnić na miejscu, mieszkańcy zapraszani są do punktów informacyjno-doradczych.

Dotatkowo krakowianie informowani są o możliwości skorzystania z nieodpłatnej pomocy prawnej. Osobami uprawnionymi do nieodpłatnej pomocy prawnej są: młodzież do 26. roku życia, rodziny wielodzietne, seniorzy powyżej 65. roku życia, osoby korzystające z pomocy społecznej, weterani i kombataneci, osoby dotknięte klęską żywiołową oraz kobiety będące w ciąży. Pełna lista punktów, w których można skorzystać z nieodpłatnej pomocy prawnej, zamieszczona jest na stronie internetowej „Magiczny Kraków” ([www.krakow.pl](http://www.krakow.pl)).

### Dofinansowanie do 60 proc.

Należy pamiętać, że w ramach programu PONE jeszcze w tym roku można ubiegać się o dofinansowanie do 60 proc. kosztów kwalifikowanych związanych ze zmianą systemu ogrzewania. Ponadto w ramach Programu Ostonowego Pomocy Społecznej mniej zamożni mieszkańcy, którzy nie przekraczają 200 proc. kryterium dochodowego wynikającego z Ustawy o pomocy społecznej, składając wniosek w Miejskim Ośrodku Pomocy Społecznej, będą mogli starać się o zwrot dodatkowych 20 proc., 40 proc. czy nawet 100 proc. kosztów związanych z wymianą pieca/kotła na paliwo stałe.

Dotatkowo, po zmianie systemu ogrzewania na proekologiczne, mieszkańcy Krakowa mogą ubiegać się w ramach LPO o dopłaty do rachunków w związku ze zwiększonymi kosztami grzewczymi.

# Reagujmy na przemoc. Bądźmy wrażliwi!

**Słyszac sło wo „przemoc”, najczęściej myślimy, że dotyczy ono zjawiska, które jest daleko od nas i zapewne nie dotyka nikogo z naszych bliskich. Badania wskazują jednak, że ok. 25 proc. osób w polskim społeczeństwie co najmniej raz doświadczyło w swoim życiu przemocy w rodzinie, podobnie zjawisko kształtuje się w społeczności Krakowa.**

## Agnieszka Pers

**B**iorąc powyższe pod uwagę, prawdopodobieństwo, że w naszym otoczeniu ktoś może cierpieć ze względu na przemoc zadawaną przez najbliższego członka rodziny, jest duże. Nie zamykamy więc oczu ani uszu na czyjeś wołanie o pomoc ani na sytuacje, w których stajemy się świadkami przemocy zadawanej drugiej osobie.

Dzięki analizie, do jakich grup społecznych należą osoby doznające przemocy, wiemy, że zainteresowania i reakcji w szczególności potrzebują dzieci doznające przemocy ze strony rodziców oraz osoby starsze, chore bądź niepełnosprawne, które są zależne od swoich bliskich, a ich głos jest słabo słyszalny ze względu na izolację, w której często żyją, oraz zależność od innych osób.

### Czubek góry lodowej

W Krakowie corocznie stwierdzanych jest ok. 200 przypadków stosowania przemocy wobec osób starszych i ok. 80 przypadków – wobec dzieci (są to dane pochodzące z realizacji procedury Niebieskiej Karty w Gminie Miejskiej Kraków za 2017 r.). Specjaliści zaangażowani w realizację tej procedury, pomagający osobom doświadczającym przemocy, wiedzą, że jest to liczba wyłącznie przypadków ujawnionych, o których ktoś zechciał powiadomić służby mogące odpowiednio zareagować w takiej sytuacji, czyli policję lub Miejski Ośrodek Pomocy Społecznej. Ze względu na charakter zjawiska nie znamy jego rzeczywistych rozmiarów, ponieważ nie jest ono w pełni ujawnione, a osoby jej doświadczające zachowują w tajemnicy krzywdę, jaką zadają im najbliżsi, obawiając się m.in. zagrożenia swojego bezpieczeństwa czy zemsty jako konsekwencji przyznania, że ktoś stosuje wobec nich przemoc.

### Zareaguj na przemoc!

Odpowiednia reakcja otoczenia może wiele zmienić w życiu osób krzywdzonych,

dlatego tak ważne jest, aby żadnej sytuacji przemocy nie pomijać i reagować, bezpośrednio sprzeciwiając się sprawcy przemocy lub o zdarzeniu powiadamiając odpowiednie służby. Zgłoszenie w sprawie wystąpienia przemocy w rodzinie będzie skutkowało podjęciem działań pomocowych, w tym uruchomieniem procedury Niebieskiej Karty. Specjaliści z różnych instytucji zaangażowani w jej realizację udzielą specjalistycznej pomocy osobie dotkniętej przemocą w rodzinie, a osobie stosującej przemoc uświadomią niewłaściwość jej zachowania, zaproponują pomoc w zmianie zachowań krzywdzących najbliższych, a w szczególnie dotkliwych przypadkach, kiedy doszło do przestępstwa z użyciem przemocy w rodzinie, do prokuratury zostanie złożone zawiadomienie o popełnieniu przestępstwa.

Rola osób, które są świadkami stosowania przemocy w rodzinie, jest naprawdę niebagatelna. Właściwa reakcja pozwoli uruchomić pomoc i przerwać przemoc w rodzinie, a osoby, które niejednokrotnie przez długie lata doznawały przemocy od swoich najbliższych, w końcu będą mogły żyć spokojnie

i bezpiecznie i czuć się dobrze w swoim otoczeniu.

Wiedząc, że komuś dzieje się krzywda – nie czekajmy, licząc, że zrobi to ktoś inny, tylko sami działajmy. Reagujmy na przemoc. Bądźmy wrażliwi!

### Bądźmy wrażliwi

W Krakowie od niemal trzech lat prowadzimy działania mające na celu podnoszenie świadomości mieszkańców miasta oraz pracowników instytucji zobowiązanych do przeciwdziałania przemocy w rodzinie w ramach kampanii informacyjnej „Bądźmy wrażliwi”! W tym roku chcemy dodać kolejną jej odstonę poprzez publikację spotów zwracających uwagę na przemoc w rodzinie. Spoty będą wyświetlane w pojazdach komunikacji miejskiej oraz dostępne na stronach: [www.krakow.pl](http://www.krakow.pl) i [www.mops.krakow.pl](http://www.mops.krakow.pl). Zachęcamy Państwa do zapoznania się z nimi, ale przede wszystkim do najważniejszego – reagowania w sytuacjach, gdy widzą Państwo, że ktoś doświadcza przemocy.

W Krakowie każdą sytuację związaną z przemocą w rodzinie – zarówno krzywdzenia fizycznego, przemocy psychicznej lub zaniedbania – można zgłaszać, dzwoniąc:

- na policję, tel. 997 lub telefon alarmowy nr 112
- do Miejskiego Ośrodka Pomocy Społecznej, tel. 12 616-53-08
- do Ośrodka Interwencji Kryzysowej, tel. 12 421-92-82.

Nie pozostawiajmy żadnej sytuacji przemocy w rodzinie bez reakcji, ponieważ od naszego działania może zależeć zdrowie, a nawet życie drugiej osoby. Nikt nie robi tego za nas. Działajmy. Reagujmy na przemoc. Bądźmy wrażliwi!



foto: Pixabay

Jeśli widzisz przemoc – nie bądź bierny. Reaguj!

# Ważne nie tylko w wakacje

Przez wiele lat pracy w policji wielokrotnie spotykałem ludzi pokrzywdzonych przez los, doświadczonych ciężkimi przeżyciami i popełnionymi na ich szkodę przestępstwami. Niestety, znaczna część tych historii wydarzyła się w czasie wakacji i tuż po nich.



foto: Bogusław Świerkowski

Lipiec, sierpień i wrzesień to szczególny czas dla rodziny – czas urlopowych wyjazdów, odpoczynku poza miejsce zamieszkania, większej mobilności i aktywności. To konfrontacja z dużą ilością czasu wolnego, beztrudnym odpoczywaniem, a także nowymi sytuacjami. A potem powrót do codziennych zadań i obowiązków. Aby wakacje były udane, warto rozmawiać o bezpieczeństwie.

Włamania do mieszkań. Niestety, sporo ich jest w czasie wakacji. Splądrowane i okradzione mieszkanie to szokujący widok dla gospodarzy. Czasami przekonujemy się o tym dopiero po powrocie z wyjazdu, a czasami musimy przerwać urlop, gdy otrzymujemy powiadomienie o włamaniu z policji lub od sąsiadów. I zawsze to samo pytanie – jak to się stało, że złodziej wybrał akurat nasze mieszkanie? Nie jest tajemnicą, że złodzieje przed dokonaniem kradzieży zwykle dobrze rozpoznają teren wokół obiektu, do którego chcą się włamać. Dzwonią do drzwi, naciskają klamki, sprawdzają, czy w skrzynkach pocztowych korespondencja jest wyjmowana na bieżąco, a wieczorem – czy w oknach pali się światło. Jak trzeba, to i podsłuchują – znana jest historia włamywacza, którego metodę określono później „na ucho”, dlatego że złodziej, aby zorientować się, czy domownicy są w mieszkaniach, przykładł do drzwi ucho (nieświadomie zostawiając zresztą ślad swojej małżowiny usznej, który stał się koronnym dowodem w sprawie). Z pozoru wydawałoby się, że to nieznaczące obserwacje. A jednak skuteczne. Pamiętając o tym, możemy przed wyjazdem poświęcić trochę czasu na zorganizowanie odpowiedniej opieki dla naszego mieszkania. Najlepszym rozwiązaniem – oprócz zainstalowania atestowanych zamków w drzwiach czy systemu alarmowego i przeciwwyważeniowego, jest oczywiście pomoc zaprzyjaźnionego sąsiada lub kogoś zaufanego, kto od czasu do czasu wyjmie zalegającą w naszych skrzynkach pocztowych korespondencję, podleje kwiatki, wychodząc na balkon, czy zapali światło wieczorem. Postara się o to, by nasze mieszkanie „żyło”. Warto też pomyśleć o zabezpieczeniu wartościowych przedmiotów, które posiadamy.

Wakacyjne wyjazdy dzieci. Przed wyjazdem dziecka na wakacje koniecznie należy sprawdzić, dokąd i z kim wyjedzie ono na wakacyjny wypoczynek. Wciąż zdarza się jeszcze, że obozy czy wyjazdy organizowane są na „dziko”, bez jakiegokolwiek zgłoszenia lub też że organizator nie dopełnia różnych formalności związanych z zapewnieniem

odpowiednich warunków wypoczynku. Trzeba wiedzieć, komu powierzymy dzieci i kto będzie miał na nie wpływ przez dwa lub trzy tygodnie.

Asertywność – to ważne! Nauczmy dziecko mówienia „nie”. To potężna siła w sytuacji, kiedy w grupie rówieśniczej trzeba odmówić np. wypicia alkoholu z innymi. Chęć bycia z innymi w grupie to silna presja. Umiejętność odmawiania i poczucie własnej wartości to z pewnością mechanizmy, które pomogą odnaleźć się w nowej sytuacji. Rozmawiajmy przed wyjazdem szczerze z dzieckiem, uświadamiajmy mu zagrożenia – bez moralizowania, ale z rodzicielską troską.

Problemem od lat są narkotyki, ale ogromnym, dużo groźniejszym, stają się obecnie dopalacze. Silniejsze w swoim działaniu, często o nieznanym składzie chemicznym, niosą śmiertelne zagrożenie. Niska cena i różne strategie marketingowe powodują, że sięgają po nie nawet dzieci. Aby rodzic czy wychowawca był świadomy problemów związanych z przyjmowaniem dopalaczy, sam musi mieć rzetelną wiedzę o tych substancjach – dobrze jest znać rodzaje opakowań, nazwy i efekty działania. Pamiętajmy! Katar wcale nie musi oznaczać alergii, zapuchnięte oczy do późna czytanej książki, a „Helena” to nie zawsze tylko imię koleżanki.

Wakacje to także czas na zawieranie nowych znajomości, wychodzenie wspólnie na imprezy, do lokali. Często młodzi ludzie spędzają całą noc z kimś, kogo tak naprawdę nie znają. Młodzieńczy entuzjazm nie zawsze idzie w parze z krytycyzmem. Rozmawiajmy z nastolatkami o tym, jak spędzają czas, pomóżmy im zaplanować wspólne wyjście na imprezę, przypominając o tym, że lepiej wybrać się z kimś znajomym oraz że trzeba przewidzieć swój powrót. Warto rozmawiać także o zagrożeniach związanych z dosypywaniem różnych substancji do napojów. Niestety tzw. pigułki gwałtu nie są literackim wymysłem, a wiele dziewcząt przekonuje się o tym zbyt późno.

Nie sposób wymienić wszystkich zagrożeń. Nie da się także opracować wszystkich scenariuszy zachowania w różnych sytuacjach. Najważniejsze jest to, aby „włączając luz”, nie wyłączać myślenia.

Powakacyjny bagaż. Wakacje jak to wakacje – zawsze szybko mijają. A we wrześniu? Bywa czasem niewesoło. Nowa klasa, czasem nowe środowisko szkolne, nowi nauczyciele, nowe zajęcia, nowe wymagania. Zmiany i trudności rodzic mogą frustrację. A od niej niedaleko już do agresji. Odnotowywane w tym czasie bójkę czy inne agresywne zachowania nierzadko mają swoje źródła w trudnościach z przystosowaniem się do nowej sytuacji.

Bywa, że ucieczką przed frustrującą rzeczywistością jest internet i wirtualne życie. Tutaj niekiedy toczą się także historie, które mają swój fatalny finał już w „realu”. Znam niestety kilka takich historii. Kilkunastoletnia dziewczyna siedziała przed komputerem. Niespodziewanie wyszła z domu i długo nie wracała. Zaniepokojeni rodzice powiadomili policję. Na szczęście ktoś zauważył, że wsiadła do jakiegoś samochodu. Ta historia akurat miała szczęśliwe zakończenie, ale pamiętajmy, że zagrożenia w cyberprzestrzeni mogą być całkiem realne. Rozmawiajmy o tym z młodymi ludźmi. Bądźmy świadomi tych zagrożeń, bo tylko wtedy będziemy się mogli przed nimi bronić.

Dariusz Nowak

# O zieleni można nieskończenie

**Tak przynajmniej twierdził Julian Tuwim w swoim wierszu o tytule „Zieleń”. Ze słynnym polskim poetą w pełni się zgadzamy, a żeby wszystkich niedowiarków przekonać, w te wakacje zapraszamy na piknikowanie w zieleni!**

**Paweł Waluś**

**N**a projekt „Zatrać się w Zieleni” składa się kilka mniejszych wydarzeń, z których każde jest godne polecenia.

„Piknikuj w Zieleni. Piknik Krakowski” – w każdy weekend lipca oraz sierpnia w krakowskich parkach odbywać się będą miejskie pikniki, na które można wybrać się z rodziną, przyjaciółmi lub samemu, w zależności od preferencji. Dla tych, którzy dłużej zabawią na wakacjach, będzie jeszcze okazja 1 i 2 września, aby przekonać się, dlaczego warto sprawdzić ofertę krakowskich pikników. A powodów ku temu jest kilka.

Pierwszy z nich jest najbardziej praktyczny. Każdy, kto jeszcze nie złożył podania o Kartę Krakowską i ma jakieś wątpliwości, będzie mógł podejść do specjalnie przygotowanego stoiska, gdzie pracownik Urzędu Miasta odpowie na wszystkie jego pytania i wyjaśni każdą procedurę. Łatwo więc połączyć przyjemne z pożytecznym!

Drugi powód zadowoli łasuchów dużych i małych. Co weekend będą bowiem mogli skorzystać z kulinarnej oferty pikników. Lokalni producenci oraz restauratorzy przygotowują pożywienie oraz napoje dla każdego, aby mógł napętnić swój koszyk. To jednak nie koniec. Ci, którzy będą chcieli dowiedzieć się więcej o tym, jak takie potrawy przygotować, będą mogli wziąć udział w specjalnych warsztatach i pokazach gotowania. Poznamy na nich tajemnice egzotycznych dań, a także tych, z którymi stykamy się codziennie.

Trzeci powód zainteresuje wszystkich tych, którzy lubią aktywnie spędzać czas wolny. Niezależnie od wieku oraz kondycji każdy, za darmo, będzie mógł ćwiczyć pod czujnym okiem instruktorów. Śmiało można zaryzykować stwierdzenie, że wszyscy znajdą tam coś dla siebie. Joga na trawie, piłka nożna dla najmłodszych, badminton, siatkówka, koszykówka, kung-fu, wspinaczka – to tylko niektóre z atrakcji wymienianych przez organizatorów. To nie oznacza jednak, że nie będzie można po prostu przyjść i poleniuchować

na świeżym powietrzu. Pojawią się również bardziej stateczne zajęcia i rozrywki jak gry planszowe lub spotkania z ludźmi, którzy podzielą się swoimi doświadczeniami z pracy artystycznej, społecznej albo umilą nam czas muzyką na żywo. Atrakcji w każdym razie nie zabraknie.

Kolejny, czwarty już powód, to tworzenie więzi lokalnych. Wspólny piknik to świetna okazja, aby wzmocnić stare znajomości lub nawiązać nowe. Kto wie, może spotkamy tam sąsiada z bloku naprzeciwko albo panią ze sklepu, z którą tak miło się rozmawiało, ale jakoś nigdy nie było czasu na dłuższą pogawędkę. Budujemy razem więzi lokalne!

Ostatni, piąty powód, kierujemy do ludzi, którzy chcą się czymś pochwalić przed mieszkańcami Krakowa. Jak zachęcają organizatorzy na stronie internetowej: „Jeśli chcesz być naszym wystawcą, napisz do nas!

Chcesz zrobić coś fajnego, napisz do nas! Chcesz grać na ukulele, napisz do nas!”.

Swojego zadowolenia nie kryją mieszkańcy, którzy brali już udział w Piknikach Krakowskich. – To świetna okazja, aby spędzić czas wolny ze znajomymi. Dzięki piknikom mamy możliwość spotkań na świeżym powietrzu w pięknych krakowskich parkach – mówi nam Przemek, który każdy wolny weekend w wakacje ma zamiar spędzić właśnie na piknikach. – Dzięki temu nie muszę się martwić o to, jak urozmaicić wolny czas swoim dzieciom. Na pewno nie będą się nudzić w te wakacje! – cieszy się Ola, która na pikniki wybiera się wraz ze swoimi dwoma synami.

Wciąż piszemy tylko o Piknikach Krakowskich, a przecież to niejedynie atrakcje w ramach zataczania się w zieleni! Warto wspomnieć chociażby o „Parkobusie w Zieleni”. Sześć wycieczek, każda inną trasą, atrakcje oraz ciekawostki przyrodnicze. I wszystko to bezpłatnie!

Po wszelkie informacje dotyczące pikników, parkobusu i całej akcji „Zatrać się w Zieleni” zapraszamy na stronę internetową: [www.zm.krakow.pl](http://www.zm.krakow.pl).

A ponieważ zaczęliśmy od cytatu z Tuwima, to i nim warto zakończyć, pozwalając sobie przy tym na małą parafrazę. Poeta cieszył się, że zielono jest w jego ojczyźnie-polszczyźnie. My cieszymy się, że zielono jest w naszej małej ojczyźnie-krakowiźnie!



Podczas pikników w krakowskich parkach można także pozyskać informacje dotyczące Karty Krakowskiej

# KARTA KRAKOWSKA

**ZOSTAŃ  
PARTNEREM**

**KARTY KRAKOWSKIEJ**

**WIĘCEJ INFORMACJI NA:  
[WWW.KK.KRAKOW.PL](http://WWW.KK.KRAKOW.PL)**



**KARTA  
KRA  
KOW  
SKA**