

The page features vibrant, stylized illustrations of various fruits and plants in the corners. The top-left and bottom-right corners are filled with colorful floral and leaf motifs. The bottom-left corner shows a pear, a strawberry, and a slice of orange. The top-right corner includes a carrot, an apple, and other fruit elements. The central text is set against a plain white background.

NEW CITY HABITAT

K R A K Ó W 2 0 2 0

materiały **pokonferencyjne**



Spis treści

| | | |
|----------|---|----|
| S | Słowo wstępu Prezydent Miasta Krakowa, Jacek Majchrowski | 3 |
| S | Uprawiając miasto: wpływ i wyzwania ogrodnictwa miejskiego Silvia Cioli | 5 |
| Z | Rolnictwo Miejskie - "Hidden Champion" w tworzeniu pełnych życia i inkluzywnych przestrzeni publicznych Frank Lohrberg | 8 |
| Z | Regulacje prawne dotyczące dobra wspólnego na przykładzie ogrodów społecznych Fiammetta Curcio | 11 |
| Z | Europejskie strategie miejskie na rzecz zrównoważonej żywności i rolnictwa miejskiego - wnioski z sieci i miast URBACT Marcelline Bonneau | 13 |
| Z | Regeneracja miasta dzięki rolnictwu miejskiemu | |
| S | w kontekście dobra wspólnego Emanuela Saporito | 15 |
| S | Garteln in Wien – formy ogrodnictwa miejskiego praktykowane w Wiedniu | |
| U | Katharina Roth | 19 |
| S | Społeczeństwo, Miejsce, Natura - rola londyńskich ogrodów społecznych w czasach kryzysu Joanna Milewska | 22 |
| S | Kolorowe mozaiki ogrodów społecznych Seattle, aby uprawiać | |
| Z | zdrową żywność, nawiązywać kontakty i mieć wpływ | |
| U | Rich McDonald | 25 |
| S | Rośnij zdrowo – ogrody społeczne zasobem terapeutycznym | |
| E | Alan Holland | 28 |
| E | Program „Ogród z klasą” dla szkolnych ogrodów - ku mądrzejszym | |
| S | dzieciom i zdrowszym społecznościom Bożena Szewczyk-Taranek | 32 |
| U | Uprawa biodynamiczna i ekologiczna w mieście David Rowley | 35 |
| U | Pszczoły w mieście – projekt Pasieka Kraków | |
| E | Monika Leleń | 38 |
| | Sesja pytań i odpowiedzi | 42 |

Legenda

Z ZARZĄDZANIE
U UPRAWY

S SPOŁECZNOŚĆ
E EDUKACJA



Według oficjalnych prognoz, w perspektywie najbliższych dziesięciu lat, aż 70% ludności świata będzie żyć w miastach, a jednym z problemów, który pojawi się w związku z tą sytuacją, będzie zapewnienie mieszkańcom tych niezwykle licznych społeczności miejskich zdrowego i ekologicznego pożywienia. Dlatego uczestnicy konferencji „New City Habitat” zastanawiali się nad wprowadzeniem niezbędnych zmian, które z jednej strony zapewnią nam komfortowe życie w zdrowym środowisku, z drugiej zaś umożliwią naszym miastom zrównoważony rozwój.

Doświadczenia ostatnich miesięcy związane z rozprzestrzenianiem się choroby COVID-19 pokazały dobitnie jak istotny jest dla człowieka kontakt z naturą. Według najnowszych badań deficyt obcowania z przyrodą przyczynia się do zapadalności na depresję, osłabienia odporności czy koncentracji. Żywy, aktywny kontakt z przyrodą, jaki zapewniają m.in. organizowane dziś coraz częściej w miastach ogrody społeczne jest w tym kontekście nie do przecenienia. Poza tym, co warto też podkreślić, wspierając tworzenie ogrodów społecznych, wspieramy również rozkwit bioróżnorodności.

W trakcie konferencji „New City Habitat” zapoznaliśmy się z licznymi na całym świecie przykładami wspierania oddolnych działań mieszkańców właśnie w tworzeniu ogrodów społecznych czy farm miejskich. Zaprezentowaliśmy również nasz krakowski projekt pn. „Ogród z klasą”, który znakomicie łączy edukację ze współdzieleniem i integracją różnych pokoleń i grup społecznych, angażując przy tym w proekologiczne działania najmłodszych mieszkańców Krakowa.

Nie sposób oprzeć się wrażeniu, że „lokalność” oraz „społeczność” są obecnie najlepszym antidotum na najróżniejsze problemy współczesnych miast – od ekonomicznych po edukacyjne czy społeczno-socjalne. Nasza krakowska konferencja pokazała, że są to pojęcia kluczowe również w odniesieniu do ogrodnictwa miejskiego.

Prof. Jacek Majchrowski
Prezydent Miasta Krakowa



Abstrakty
i notatki graficzne
z prezentacji konferencyjnych

Uprawiając miasto: wpływ i wyzwania ogrodnictwa miejskiego

Silvia Cioli

URBACT / Ekspert ad-hoc RU:RBAN / Zappata Romana
Rzym, Włochy

W ostatnich latach ogrodnictwo miejskie stało się praktyką, odpowiadającą na wiele potrzeb. Jest ono w stanie promować poczucie wspólnoty, stymulować spójność społeczną, łagodzić niesprawiedliwość przestrzenną i środowiskową, eksperymentować z innowacyjnymi modelami produkcji i zarządzania przestrzeniami publicznymi, a także wzmacniać ekosystemy miejskie poprzez zwiększanie różnorodności biologicznej w miastach i walkę ze zmianami klimatycznymi. Aktywność ta pojawia się zwykle u podstaw – tam, gdzie obywatele spotykają się w celu wykorzystania ogrodu do dzielenia się zasobami, umiejętnościami i przestrzenią. Takie nieformalne procesy kierowane są wspólną wizją i możliwościami planowania widocznymi w społeczności miejskiej. „Zrób to sam” i „uprawiaj to sam” oznacza również odnajdywanie siebie w efektach własnej pracy. Oznacza to oderwanie się od życia konsumpcyjnego, związanego z produkcją przemysłową. Poszukiwanie indywidualnego wyrazu to także szukanie nowych form i miejsc dla wspólnoty.

Pandemia sprawiła, że coraz więcej ludzi zastanawia się, skąd pochodzi ich żywność, jak łatwo można zdestabilizować i zaburzyć jej dostawy.

Niezwykle ważne jest to, aby władze miejskie i planiści zaczęli doceniać znaczenie rolnictwa miejskiego w bogatej gamie działań charakteryzujących nowoczesne miasta – wspierając je jako strategię, która może być wykorzystywana nie tylko jako reakcja w czasach kryzysów, ale przede wszystkim jako cenne narzędzie, które może się stać częścią globalnej strategii zwiększającej odporność i zrównoważony rozwój obszarów miejskich i mieszkańców.

Więcej informacji na:

<https://urbact.eu/rurban>

<http://www.zappataromana.net/en>

<http://www.hortusurbis.it/home/>

Silvia Cioli jest ekspertką z długoletnim doświadczeniem w dziedzinie rolnictwa miejskiego w Europie i na świecie. Jest architektką, ekspertką w programie URBACT w kwestiach środowiskowych i współzałożycielką studio-UAP. Jej specjalizacją są projekty urbanistyczne w zakresie przestrzeni publicznej, wspierającej procesy partycypacyjne, za które zdobyła wiele nagród. Jest także współzałożycielką grupy Zappata Romana (www.zappataromana.net), której zadaniem jest rozwijanie idei ogrodów jadalnych i społecznych w Rzymie. W 2012 r. została wyznaczona przez Appia Antica Park w Rzymie do projektu rekultywacji i aktywizacji opuszczonego obszaru, w którym powstał Hortus Urbis, ogród zbudowany i wciąż tworzony przez lokalną, prężną, świadomą społeczność.



Silvia Cioli
UPRAWIAJĄC MIASTO



NEW CITY
HABITAT
KRAKOW 2020

Zdjęcia

1. Ogrody miejskie Garbatella, Rzym - credti by Zappata Romana
2. Mandrione, Rome - credti by Zappata Romana
3. Hortus Urbis, Rome - credti by Zappata Romana



2



1



3

Rolnictwo miejskie - "Hidden Champion" **w tworzeniu pełnych życia i inkluzywnych** **przestrzeni publicznych**

Frank Lohrberg

Uniwersytet w Aachen
Aachen, Niemcy

Rolnictwo miejskie to zagadnienie globalne, podobnie jak przestrzeń publiczna – na co wskazuje dokument Global Public Space Toolkit opublikowany przez ONZ - Habitat w 2015 r. Prezentacja przedstawia podejścia urbanistyczne, łączące rolnictwo miejskie i przestrzeń publiczną. W odniesieniu do programu COST Action Urban Agriculture Europe (2012-16), proces ten będzie realizowany na dwóch płaszczyznach: 1) poziom sąsiedztwa, na którym ogrodnictwo miejskie jest dość obiecującym narzędziem do tworzenia istotnych i integracyjnych przestrzeni publicznych; 2) poziom miejski, na którym koncentruje się zjawisko rolnictwa miejskiego. W szczególności rolnictwo miejskie jest często zaniedbywane na etapie planowania urbanistycznego, pomimo tego, iż oferuje doskonałe możliwości budowania odpornej miejskiej „zielonej” infrastruktury – jak pokazują badania z Kolonii i Bambergu (Niemcy) – z korzyścią dla społecznego i kulturalnego znaczenia miasta.

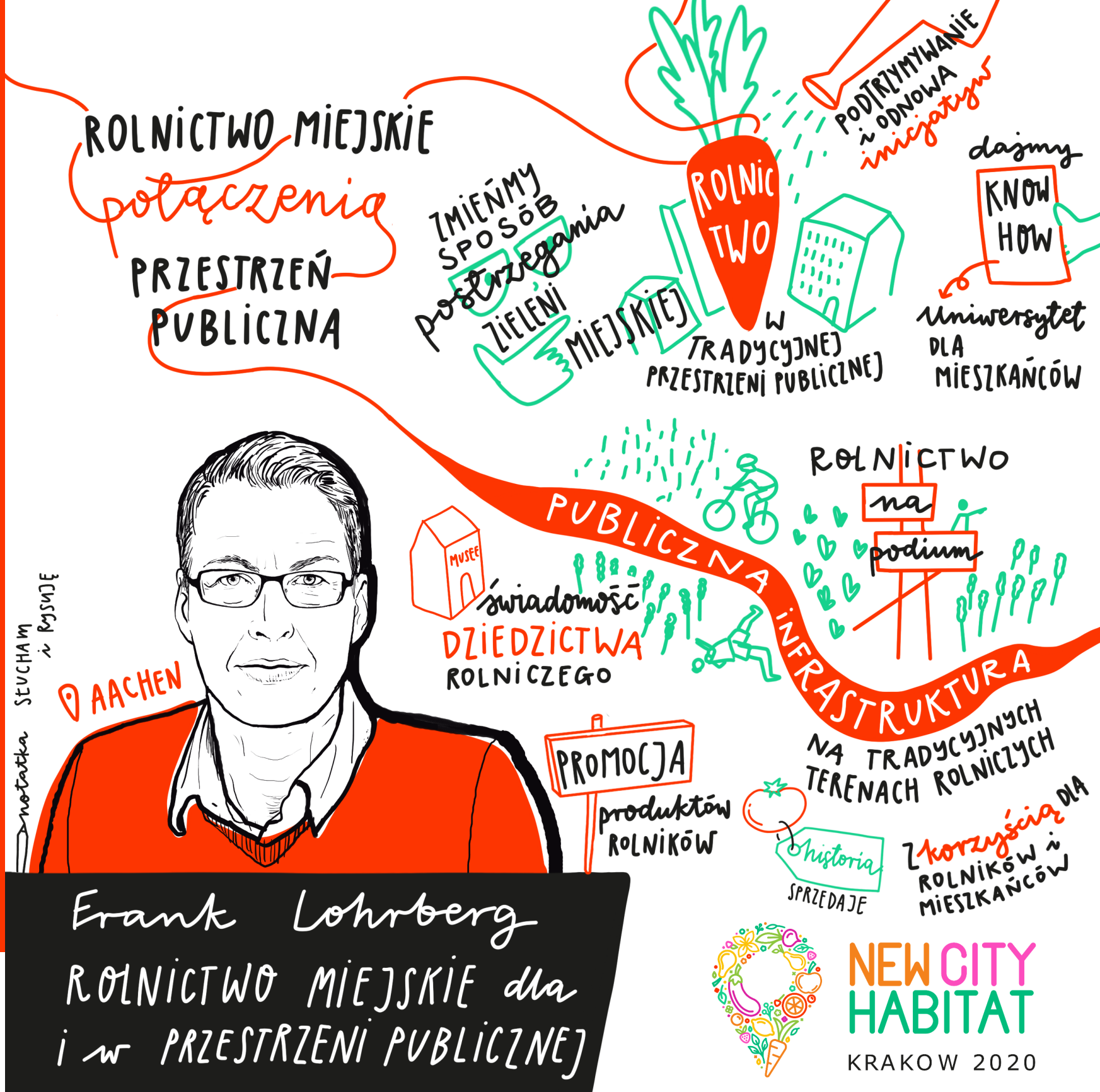
Więcej informacji na:

<http://www.urban-agriculture-europe.org/>

<http://www.lohrberg.de/>

<https://progireg.eu/>

Prof. dr Frank Lohrberg jest urbanistą i architektem oraz uznanym autorytetem naukowym badającym i promującym rolnictwo miejskie. On i jego współpracownicy z Instytutu na Uniwersytecie w Achen koordynują projekt „proGleg” H2020, który koncentruje się na rewitalizacji obszarów uprzemysłowionych za pomocą rozwiązań opartych na naturze w tym na rolnictwie. W 2019 roku otrzymał dofinansowanie z Fundacji Volkswagen na pierwszą międzynarodową konferencję „Urban Agricultural Heritage”. Przewodniczył kilku projektom badawczym, finansowanym ze środków krajowych i unijnych, np. COST Action TD 1106 „Urban Agriculture Europe” od 2012 do 2016 r. Prof. Lohrberg jest członkiem niemieckiego Werkbund, Niemieckiego Stowarzyszenia Architektów Krajobrazu, i Niemieckiej Izby Architektów, Niemieckiego Stowarzyszenia Urbanistyki i Planowania Regionalnego. Od 2002 roku jest dyrektorem studia Lohrberg stadtdlandschaftsarchitektur, specjalizującego się w architekturze krajobrazu. W 2010 r. został powołany na stanowisko przewodniczącego Instytutu Architektury Krajobrazu Uniwersytetu RWTH Aachen.



Zdjęcia

1. Miejskie rolnictwo w przestrzeniach publicznych: przenoszenie tradycyjnego rolnictwa do przestrzeni publicznych: The Tempelhofer Feld - Allmendegarten. Berlin. Źródło: F. Lohrberg
2. Miejskie rolnictwo w przestrzeniach publicznych: przekształcanie tradycyjnych terenów rolnych na publiczne. Wieża widokowa, Cologne Green Belt. Źródło: F. Lohrberg



Regulacje prawne dotyczące dobra wspólnego na przykładzie ogrodów społecznych

Fiammetta Curcio

URBACT / Ekspert ad-hoc RU:RBAN

Rzym, Włochy

Zasada subsydiarności jest zasadą, zgodnie z którą organ nadrzędny nie może przeprowadzać interwencji, jeżeli podmiot niższego szczebla jest w stanie prawidłowo wykonać zadanie, ale może wspierać jego działanie. Obecnie jest to typowa zasada dla współczesnych zachodnich demokracji. Stanowi podstawę wielu lokalnych eksperymentów w dziedzinie aktywnego obywatelstwa.

Aby przekuć zasadę subsydiarności w konkretne działania, konieczne jest uregulowanie jej jasnymi i prostymi zasadami współpracy pomiędzy obywatelami i administracją. Im bardziej administracja dostrzega rzetelność obywateli, tym bardziej obywatele pozwalają jej dbać o wspólne dobro i przejawiają skłonność do dzielenia się złożonością wyzwania. Rzetelność i wiarygodność są silniejsze w przypadku grup obywateli zrzeszonych w stowarzyszeniach, niż wobec indywidualnych obywateli. Dzieje się tak z oczywistych względów, takich jak gwarancja zapewnienia pewnej spójności w czasie, w pożądanym obecności szerokich ram kompetencyjnych oraz - co również istotne - przeprowadzania wzajemnych kontroli postępów w realizacji inicjatywy.

Jeżeli powyższe względy odnoszą się do realizacji zadań między stowarzyszeniami i instytucjami, należy również podkreślić, że dbanie grupy obywateli o wspólne dobro prowadzi do poprawy jakości życia wszystkich ludzi - również tych, którzy nie działali na rzecz wspólnoty. W ten sposób budowane są więzi wspólnoty formujące kapitał społeczny, integrację, poczucie przynależności oraz zmysł obywatelski. Ci, którzy

biorą na siebie odpowiedzialność za troskę o wspólne dobro, nie zachowują się jak substytuty naprawiające nieefektywność administracji publicznej, ale jak obywatele, którzy odzyskali to, co zawsze do nich należało. Robią to z entuzjazmem, korzystając z okazji do spotkań z przyjaciółmi i sąsiadami, grzebiąc w ten sposób dystans i nieporozumienia za pośrednictwem „robienia czegoś” wspólnie, co jest najlepszym sposobem do prawdziwej wspólnej egzystencji.

Stosowanie mechanizmów przejmowania odpowiedzialności za wspólne dobro, jakim jest miejski ogród warzywny, jest bardzo interesujące, gdyż stanowi wyraźną (biorąc pod uwagę jasność wspólnego celu - uprawę jadalnych warzyw i/lub roślin dla poprawy jakości krajobrazu) okazję do poznania i porównywania technik, do konwergencji konkretnych umiejętności, do spotkań międzykulturowych i międzypokoleniowych. W związku z tym strategiczne znaczenie ma uregulowanie dostępu do łącznego zarządzania dobrem wspólnym, do wynikających z niego ról i obowiązków oraz do identyfikacji (z wyprzedzeniem) rozwiązań ewentualnych problemów lub kontrastów - przy uwzględnieniu tego, że mamy do czynienia ze stosunkowo nowym zagadnieniem obywatelskim i wiele ścieżek pozostaje jeszcze do odkrycia i przejścia.

Więcej informacji na:

<https://urbact.eu/rurban>

Fiammetta Curcio jest ekspertem ad hoc w kwestiach rozwoju lokalnego dla Programu Europejskiego URBACT. Koncentruje się na badaniu miejskiej dynamiki konsolidacji tożsamości zbiorowych, przyczyniających się do osiągnięcia wspólnego dobrobytu, również poprzez wykorzystanie dóbr wspólnych. Zajmowała się lokalnym rozwojem gospodarczym, najpierw z podejściem bardziej statystycznym, pracując głównie nad analizą danych (badanie klastrów terytorialnych, zastosowanie analizy kosztów i korzyści), a następnie, w sposób bardziej ekonomiczny - z problemami rynku pracy oraz rozwojem przemysłowym poprzez transfer technologii. Ma ponad dwudziestoletnie doświadczenie w pracy z innymi krajami UE, koordynując wiele finansowanych przez UE projektów, dotyczących gospodarki oraz społeczności. Ukończyła Wydział Nauk Ekonomicznych i Statystycznych na Uniwersytecie Sapienza w Rzymie.



Fiammetta Curcio
REGULACJE PRAWNE
dotyczące DOBRA WSPÓLNEGO



**NEW CITY
HABITAT**
KRAKOW 2020

Europejskie strategie miejskie na rzecz zrównoważonej żywności i rolnictwa miejskiego - wnioski z programu URBACT

Marcelline Bonneau

Ekspert programu URBACT / Resilia Solutions
Bruksela, Belgia

Od 2013 r. program URBACT wspiera 7 sieci, aby uczyć się i wymieniać między sobą spostrzeżenia z tematyki zrównoważonej żywności i rolnictwa miejskiego. Dzięki temu, w całej Europie, prawie 50 miast skupiło się w ostatnich latach na poprawie swoich ram politycznych w tym zakresie, wprowadzając innowacje w wykorzystywaniu zamówień publicznych, wspieraniu lokalnej (ekologicznej) produkcji żywności, a także ogrodów miejskich. Odbywa się to przy jednoczesnym podkreśleniu potrzeby niezależności żywnościowej, wzmacnianiu więzi między obszarami wiejskimi i miejskimi oraz zapewnianiu odpowiedniego planowania urbanistycznego i użytkowania gruntów. Wymiana doświadczeń koncentrowała się również na aspektach dystrybucji lokalnych systemów żywnościowych wraz ze wsparciem gospodarki lokalnej (przez budowę marki, przedsiębiorczość i innowację) oraz terytorialności (poprzez waloryzację lokalnej produkcji i ulepszenie łańcuchów dostaw). Ponadto miasta te pracowały nad dostępem wszystkich ludzi do zdrowej żywności o wysokiej jakości. Niektóre z miast skupiały się na gospodarowaniu odpadami żywnościowymi

wymi i problemie związanym z ich kompostowaniem. Inne wzięły pod lupę zachowania konsumenckie, zachęcając swoich obywateli do spożycia większej ilości organicznych, sezonowych, lokalnych produktów oraz przejścia na dietę roślinno-białkową, jednocześnie wzmacniając zaangażowanie lokalnych społeczności. Niektóre z miast zbadały i przeanalizowały te procesy, aby je lepiej poznać i podzielić się swoimi spostrzeżeniami z innymi miastami.

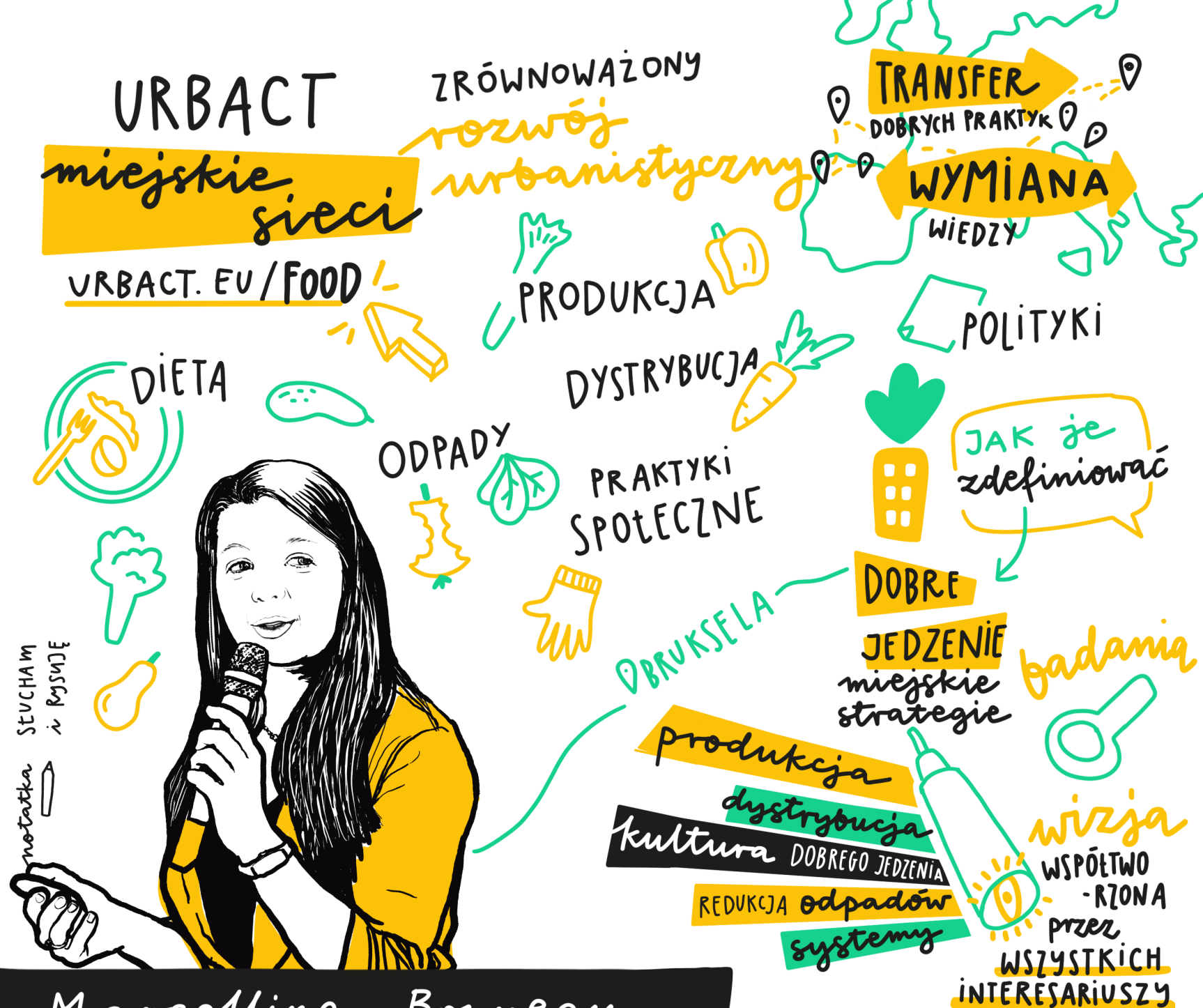
Podczas prezentacji Marcelline Bonneau, ekspert programu URBACT, podzieliła się spostrzeżeniami z 7 sieci (Food Corridors, BioCanteens, RU:rban, BeePathNet, Sustainable Food in Urban Communities, Agri-Urban, Diet for a Green Planet) oraz skupiła się na dziedzictwie URBACT w rejonie miasta stołecznego Brukseli.

Więcej informacji na:

<https://urbact.eu/>

<http://resilia-solutions.eu/>

Marcelline Bonneau świadczy usługi badawcze, analityczne i eksperymentalne, wspierające transformację społeczną, przyjmując paradygmat zrównoważonego rozwoju. Zrównoważona konsumpcja, gospodarka w obiegu zamknięty, zarządzanie, planowanie urbanistyczne, czy inicjatywy obywatelskie, to tylko niektóre z tematów, którymi się zajmuje. Łącząc teorię i praktykę, od ponad dziesięciu lat współpracuje z władzami publicznymi i lokalnymi inicjatywami. Koncentruje się w szczególności na interakcjach między interesariuszami poprzez współtworzenie w kierunku bardziej odpowiedzialnego społeczeństwa. Mając doświadczenie w zakresie polityki publicznej i zarządzania środowiskiem, stara się połączyć teorię i praktykę, oddolne działania i działania strategiczne zarówno na szczeblu lokalnym, jak i unijnym.



Marcelline Bonneau
 EUROPEJSKIE STRATEGIE MIEJSKIE
 na rzecz ZRÓWNOWAŻONEJ ŻYWNOŚCI



NEW CITY HABITAT
 KRAKOW 2020

Regeneracja miasta dzięki rolnictwu miejskiemu w kontekście dobra wspólnego

Emanuela Saporito

Politechnika Turyńska / OrtiAlti
Turyn, Włochy

Rolnictwo miejskie może odgrywać kluczową rolę we wzmacnianiu środowiskowych, społecznych i ekonomicznych procesów regeneracji miasta, gdyż z jednej strony przyczynia się do integracji wielu zastosowań w jednej przestrzeni i udziela wielu odpowiedzi na współczesne wyzwania miejskie (od łagodzenia zmian klimatycznych po wykluczenie społeczne), a z drugiej strony zachęca i ułatwia współpracę między podmiotami nastawionymi na zysk i podmiotami typu non-profit, a także między instytucjami i obywatelami.

W rzeczywistości rolnictwo miejskie można uznać za „rozwiązanie oparte na przyrodzie” na rzecz odporności miasta jak zostało to przyznane przez Komisję Europejską. Dodatkowo, pozwala na łączenie praktyk związanych z prototypowaniem przestrzeni z praktykami wspólnotowymi. Takie praktyki mogą mieć zastosowanie nie tylko

w zakresie rewitalizacji terenów miejskich, czekających na zagospodarowanie, ale także w kontekście tego, że sama niewykorzystana nieruchomości, w tym opuszczona infrastruktura i budynki, może być częścią nowego wielofunkcyjnego i spółdzielczego krajobrazu miejskiego. Wiele miast podąża tą ścieżką i uważa ją za główną strategię miejską - tak jest w przypadku miasta Paryża (projekt Pariculteurs).

We Włoszech, studium przypadku OrtiAlti w Turynie jest ciekawym przykładem miejskiego projektu ogrodniczego, opierającego się na metodologii wdrażania, bazującej na współpracy i uczestnictwie w celu wywierania wpływu na środowisko i społeczeństwo.

Więcej informacji można znaleźć na stronie:

<http://www.ortialti.com/en/>

Emanuela Saporito jest doktorem, naukowcem pracującym na Politechnice w Turynie, gdzie prowadzi badania nad planowaniem partycypacyjnym, rewitalizacją miast i dobrem wspólnym. Emanuela ukończyła z wyróżnieniem Politechnikę w Turynie w 2008 roku, opisując znaczenie partycypacji społecznej w projektowaniu urbanistycznym miast. W 2011 roku była stypendystką w Harvard Graduate School of Design i Kennedy School of Government. Od 2008 roku współpracuje z biurem projektowym STUDIO999. W 2013 roku ukończyła doktorat z planowania przestrzennego i rozwoju urbanistycznego na Politechnice w Mediolanie. Opisała w nim potencjał i ograniczenia pluralistycznego podejścia w planowaniu miast. Prowadzi studio projektowe i prototypowy ogród społeczny na dachu OrtiAlti w Turynie.



Emanuela Saporito
MIEJSKA REGENERACJA
dzięki ROLNICTWU MIEJSKIEMU



NEW CITY
HABITAT

KRAKOW 2020

Zdjęcia

1. "Ortoalto Le Fonderie Ozanam", ogród na dachu w Turynie, Włochy
2. "Ortoalto Le Fonderie Ozanam" ogród na dachu w Turynie, Włochy
3. "Or-To for Eataly", ogród społeczny, Turyn, Włochy



2



1



3

4. "Ortoalto Le Fonderie Ozanam", ogród na dachu w Turynie, Włochy

5. "Giardino IncrEdibile", ogród społeczny w Nichelino (Turyn), Włochy



Garteln in Wien – formy ogrodnictwa miejskiego w Wiedniu

Katharina Roth
Bio Forschung
Wiedeń, Austria

W Wiedniu stworzono wiele różnych możliwości dla rozwoju miejskiego ogrodnictwa. Dla osób chcących jeść wyłącznie warzywa, które uprawiali w sezonie letnim, wynajęcie działki warzywnej jest dobrą rozwiązaniem. Właściciele takich działek to przede wszystkim amatorzy, uprawiający ziemię w sposób ekologiczny, korzystający z takich właśnie nasion i sadzonek. We wspólnotowych ogrodach warzywnych, warzywa i spójność społeczna mają szansę na rozkwit. W „Community Made Agriculture” (CMA) ludzie próbują utrzymać się z plonów własnego ogródka warzywnego. Jednocześnie, ogród stanowi ich deklarację polityczną i społeczno-gospodarczą. CMA wytwarza żywność zarówno do sprzedaży, jak i do użytku osobistego.

W budownictwie komunalnym występują trzy różne sposoby uprawiania ogrodu. Grządki to niewielkie tereny uprawne na osiedlu prowadzone przez indywidualnych mieszkańców. Rabaty mobilne to

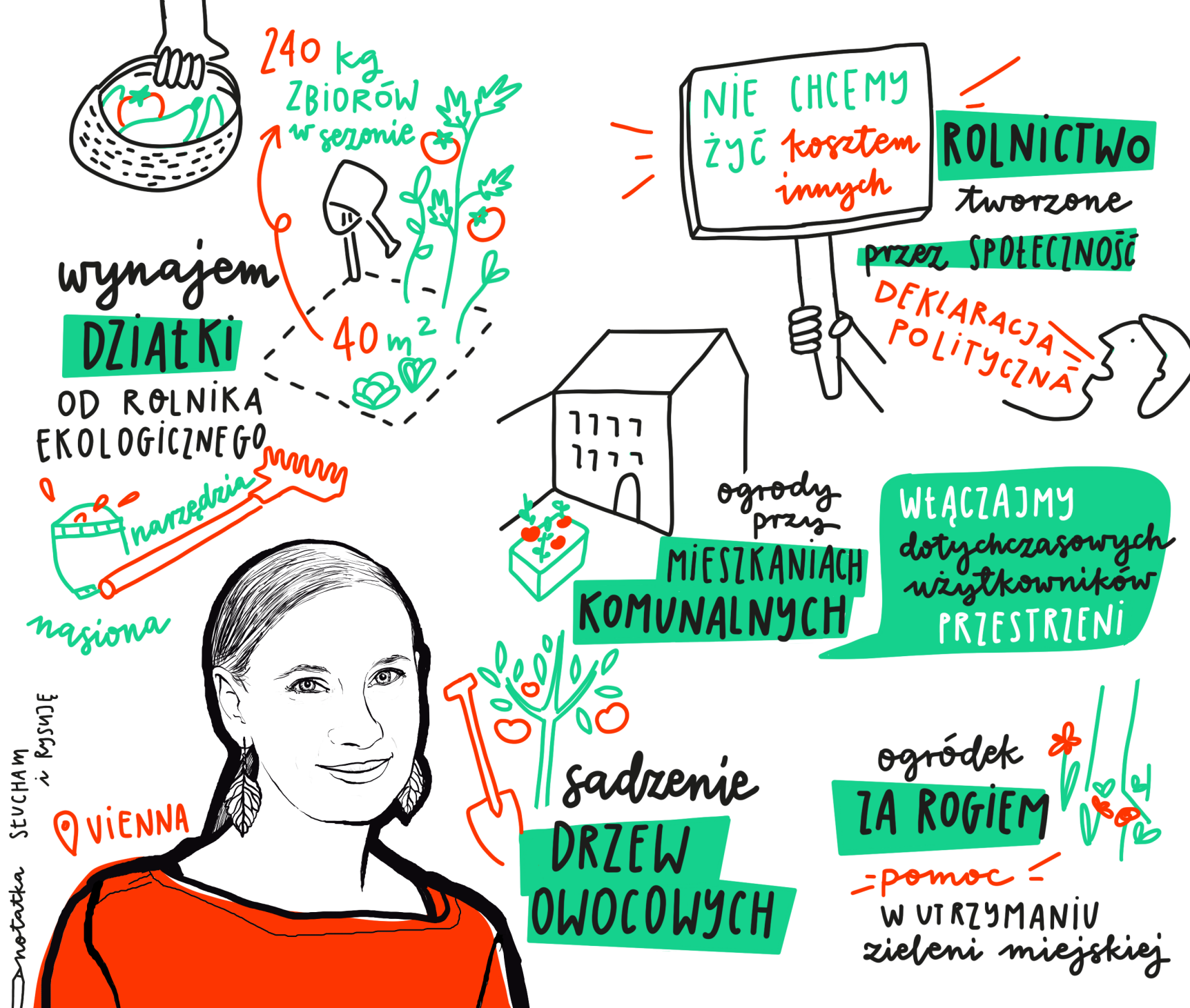
podniesione grządki, umieszczane na dziedzińcu osiedla na prośbę mieszkańców i pozostające pod ich opieką. Aktywni mieszkańcy, którzy chcą zwiększyć bioróżnorodność otoczenia, mogą opiekować się małymi terenami zielonymi dzięki programowi „Garteln ums Eck” („Ogrodnictwo za rogiem”). Stowarzyszenie „ObstStadt Wien” sadi drzewa owocowe w miejscach publicznych przy udziale zaangażowanych ludzi. Zazielenianie i zadrzewianie pełni kluczową rolę w poprawie klimatu miasta i oferuje wiele przydatnych funkcji. WWOOF (World Wide Opportunities on Organic Farms) jest dla tych, którzy chcą posmakować ekologicznego życia na farmie, a nie dbać o grządkę lub działkę warzywną przez cały sezon.

Więcej informacji:

www.garteln-in-wien.at

www.bioforschung.at

Katharina Roth jest ekspertem w Bio Forschung Austria - organizacji zajmującej się wsparciem merytorycznym farmerów oraz ogrodów społecznych Wiednia w uprawach ekologicznych. Jej obecne badania obejmują rolnictwo ekologiczne i ogrodnictwo miejskie. Od 2016 roku jest liderem stowarzyszenia „Garteln in Wien” łączącej ogrody społeczne Wiednia. Na Uniwersytecie Wiedeńskim studiowała nauki o żywieniu oraz biologię. Swoją fascynację ogrodnictwem miejskim opisuje słowami: „Kiedy ludzie różnych pokoleń i grup etnicznych przyłączają się do projektu ekologicznego ogrodu miejskiego, rozwijają umiejętność czułego i pełnego szacunku obchodzenia się ze sobą i z przyrodą”.



Katharina Roth
MIEJSKIE OGRODNICTWO w WIEDNIU



NEW CITY
HABITAT
KRAKOW 2020

Zdjęcia

1. Poletka uprawne do wynajęcia, źródło: Bio Forschung Austria _Katharina Roth
2. Tymczasowy Ogród Społeczny w 10tej dzielnicy Wiednia © b2b media
3. „Garteln ums Eck“ – „Ogrodnictwo za rogiem” © MA25



Spółeczność, Miejsce, Natura - rola londyńskich ogrodów społecznych w czasach kryzysu

Joanna Milewska

LDA Desing / Meath Garden /
Londyn, Wielka Brytania

Dzięki trzem tysiącom różnej wielkości parków Londyn jest zielonym miastem i pretendentem do miana najbardziej zielonego dużego miasta w Europie. Zdumiewające, że aż 47% Wielkiego Londynu jest klasyfikowane jako „zielone”. Ma również największą koncentrację miejskich farm i ogrodów społecznych ze wszystkich miast w Wielkiej Brytanii. Wiele z nich powstało w wyniku kryzysu. Celem władz miasta jest zazielenienie ponad połowy terenu Londynu do 2050 roku. Epidemia Covid-19 pokazała, jak przestrzenie parkowe, ogrody i miejsca naturalne są potrzebne i cenione. Wskazała także na istniejące nierówności wśród mieszkańców powiązane z dostępem i bliskością terenów zieleni szczególnie w biedniejszych dzielnicach.

Jak więc doszło do tego, że w Londynie powstało tak wiele terenów zielonych dla społeczności? Co należy zrobić, aby zapewnić, by te przestrzenie były bardziej integracyjne i miały znaczenie dla poprawy jakości życia ludzi?

Architekt krajobrazu Joanna Milewska zbadała początki londyńskich ogrodów społecznościowych i podzieliła się swoimi doświadczeniami z Meath Gardens, niegdyś zaniedbanego parku we wschodnim Londynie, który został ocalony przez działania społeczności. Meath Gardens - podobnie jak wiele ogrodów, parków i terenów zielonych - stało się centralnym elementem życia ludzi mieszkających w pobliżu. To uzdrawiająca przestrzeń, miejsce, do którego chce się należeć. Tworząc silniejsze połączenia z naturą - nawet w najbardziej zaludnionych częściach miasta - możemy zbudować społeczeństwo, które jest zdrowsze, szczęśliwsze i zdolne do dobrego funkcjonowania w czasie pandemii.

Więcej informacji:

www.friendsofmeathgardens.org

<https://www.facebook.com/friendsofmeathgardens/>

Joanna Milewska jest architektką krajobrazu oraz autorką serii artykułów na temat zrównoważonego projektowania krajobrazu, biomimikry, tworzenia siedlisk i ochrony przyrody. Od czasu dołączenia do LDA Design w 2013 roku pracowała nad gamą nowatorskich projektów, w tym Queen Elizabeth Olympic Park i North West Cambridge - oba wyznaczają standardy w branży architektury krajobrazu pod względem zrównoważonego rozwoju. Obecnie współtworzy projekt nowego centrum sportowego dla University of Portsmouth. Poza pracą pomagają przekształcić sąsiedzką, lokalną zieloną przestrzeń Meath Gardens w ogród społeczny. Jest także fotografem i odkrywcą. Ostrożne traktowanie ograniczonych zasobów Ziemi ma dla niej ogromne znaczenie.



Joanna Milewska
ROLA LONDYŃSKICH OGRODÓW
SPOŁECZNYCH W CZASIE KRYZYSU



NEW CITY
HABITAT

KRAKOW 2020

Zdjęcia

1. Meath Gardens w Londynie
2. Podlewanie w Meath Gardens
3. Wolontariusze z Meath Gardens



P-Patch Community Gardens w Seattle, kolorowa mozaika uprawy zdrowej żywności, nawiązywania kontaktów i wywierania wpływu

Rich McDonald

P-Patch Community Gardens
Seattle, USA

Ogrody społecznościowe rozwijają się dzięki pasji ogrodników. Ludzie z pasją budują ogrody lokalne, inspirując społeczność do tworzenia trwałego skarbu dla swojej okolicy. Jednakże, utrzymanie ogrodu nie jest łatwe. Organizowanie ludzi, rekrutacja nowych ogrodników, stałe programowanie, rozwiązywanie konfliktów i utrzymywanie atrakcyjności ogrodu to ciężka i niekończąca się praca.

Dynamiczne programy dotyczące ogrodnictwa społecznościowego potrzebują wsparcia wykraczającego poza pasję ogrodników. W Seattle wsparcie instytucjonalne i pomoc organizacyjna stanowią dwa klucze do sukcesu ogrodów P-Patch. Podczas gdy ogrodnicy najlepiej zarządzają codziennymi zajęciami i programami, wsparcie instytucjonalne ze strony rządu lub organizacji pozarządowych stanowi fundament, na którym mogą budować ogrodnicy. Dla P-Patch, od początku istnienia, rząd miasta Seattle zapewniał taki fundament. Departament Sąsiedztwa Miasta Seattle zarządza wspólnymi nieruchomościami ogrodów, rejestruje ogrodników, opracowuje standardy i zasady, a także zapewnia równy dostęp do działek. Zorganizowane wsparcie w krytycznych momentach skłoniło miasto do rozwoju programu. Całe to wsparcie pomogło czterdziestosiedmioletniemu programowi ogrodnictwa lokalnego P-Patch stworzyć 89 ogrodów dla 3500 rodzin na 13 hektarach ziemi.

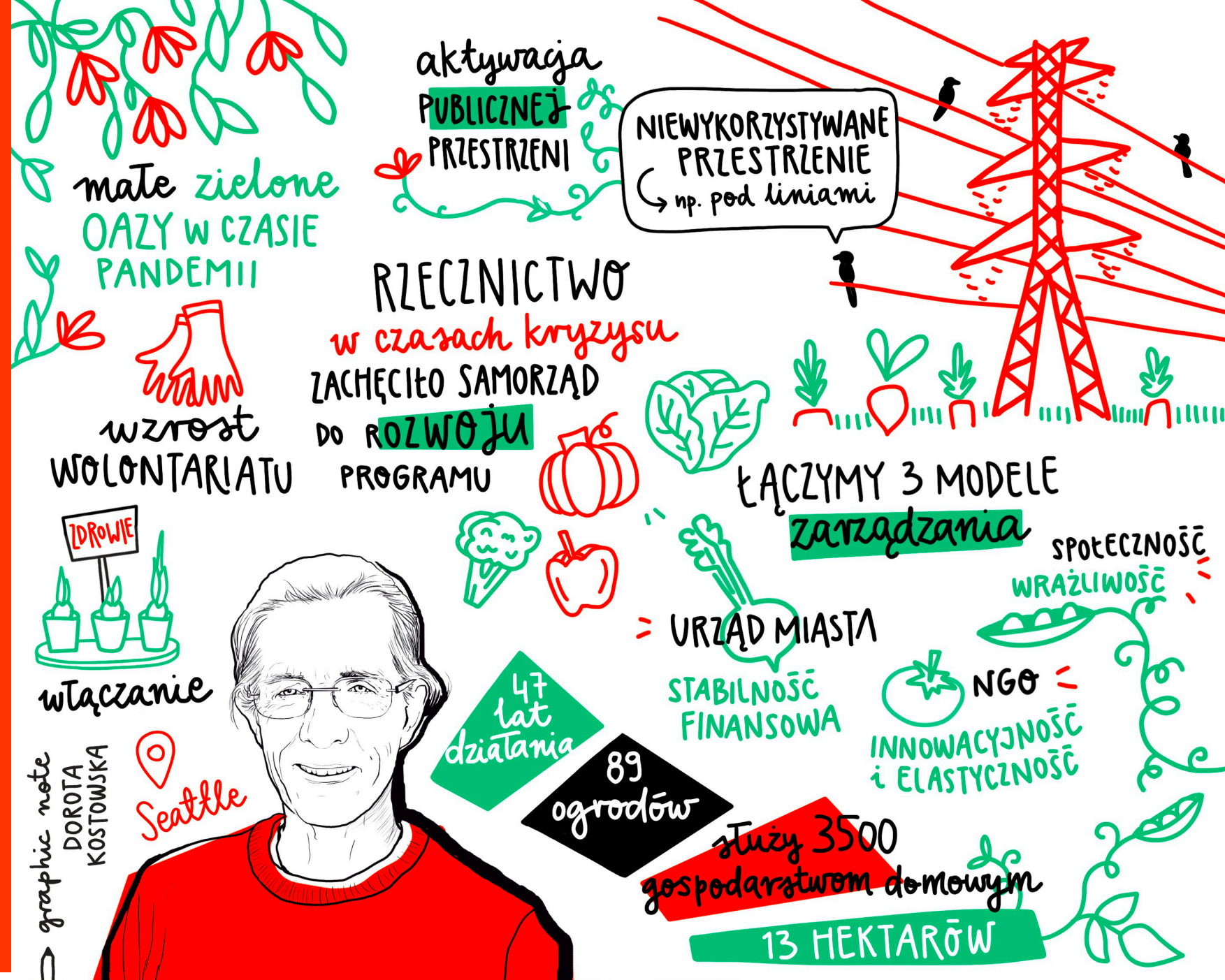
Przy tak wielu pilnych potrzebach w mieście, po co dbać o ogrody społecznościowe? Pomimo tego, iż są one małe, mają do zaoferowania wiele korzyści. Budowanie relacji w społeczności zajmuje pierwsze miejsce – różni ludzie „mieszają się” w ogrodzie i nawiązują zażyłe więzi sąsiedzkie. Dostęp do żywności jest kluczowy – ogrodnicy sami uprawiają ziemię i szczytą się przekazywaniem tego na rzecz innych, również w formie modelowych technik ogrodniczych. Ogrody społeczne są też bardzo opłacalną formą zarządzania otwartymi przestrzeniami publicznymi, stając się naturalnymi miejscami do spotkań. Zapyłacze i różnorodność roślin rozkwitają pod staranną opieką ogrodników społecznych.

Nawet w czasie pandemii i podczas walki o sprawiedliwość społeczną, te małe zielone oazy przybrały na sile. W Seattle ogródki lokalne stały się bezpiecznymi miejscami dla spotkań rodzin i przyjaciół z zachowaniem odpowiedniej odległości społecznej, a ogrodnicy, uznając znaczenie dostępu do żywności, zwiększyli darowizny na programy żywnościowe.

Więcej informacji dostępnych jest na stronie:

<https://www.seattle.gov/neighborhoods/programs-and-services/p-patch-community-gardening>

Rich McDonald - przez 23 lata pracował w jednostkach miejskich w Seattle, nadzorując rozwój programu ogrodnictwa społecznego P-Patch. Zawsze wierzył, że ogrody społeczne pomagają budować miejską rezyliencję i wpływają na tworzenie silnych więzi społecznych. Podczas swojej kadencji w programie P-Patch powiększył liczbę ogrodów z 30 do 90, obejmując 3000 rodzin i 13 ha terenów publicznych i prywatnych. Współpracował ze społecznościami przy opracowywaniu ogrodów społecznych, programów ogrodnictwa dla dzieci i młodzieży szkolnej, organizacji darowizn żywności, ogrodów inkluzyjnych dla imigrantów oraz projektowania rozwiązań zwiększających dostępność. Od przejścia na emeryturę w 2017 roku spędza czas we własnym ogrodzie społecznym, gdzie odpowiada za sad, uczy jogi i wciąż angażuje się w przyszłość ogrodów społecznych P-Patch.



Rich McDonald
Kolorowe mozaiki ogrodów społecznych W SEATTLE - ZDROWA ŻYWNOSĆ, KONTAKTY MIĘDZYŁUDZKIE I WPŁYW



NEW CITY
HABITAT
KRAKOW 2020

Zdjęcia

1. Ballard art w ogrodzie P-Patch 2019
2. Marra
3. Ogród P-Patch Magnuson



1



2



3

Uprawiając zdrowie - ogrody społeczne jako forma terapii

Alan Holland

TWIGS Community Garden
Swindon, Wielka Brytania

Ogrody są terapeutyczne - tego nauczyliśmy się przez lata w naszych ogrodach, gdzie pomagamy wzrastać zarówno roślinom jak i ludziom, gdzie codziennie doświadczamy cudów.

TWIGS (Therapeutic Work In Gardening Swindon) to kolorowe i tętniące życiem ogrody w sercu Swindon, pielęgnowane przez osoby, mające problemy ze zdrowiem psychicznym, które dzięki temu mają możliwość odzyskać pewność siebie, poczucie własnej wartości i zdobywać nowe umiejętności. TWIGS został założony w 1997 roku przez zdobywczynię Pride of Swindon Anne Billingham, która rozumiała terapeutyczne korzyści, jakie praca z naturą przynosi osobom doświadczającym problemów ze zdrowiem psychicznym. TWIGS zapewnia obecnie miejsca dla nawet 100 osób ze Swindon i okolic, które mają możliwość terapii poprzez pracę, tworząc wspierającą się społeczność i łącząc z mieszkańcami. Na terenie TWIGS znajdziemy 8 różnych ogrodów, wśród nich m.in.: Ogród duchowy, Ogród ścieżki życia, Ogród leczniczy, Altana zadumy, Ogród przyjazny owadom. W tych ogrodach odwiedzający znajdują wiele pomysłów projektowych, inspirujących kompozycji roślinnych oraz interesujących prac rzemieślniczych i artystycznych.

Ogrody ciągle się zmieniają, podobnie jak nasz wykwalifikowany i oddany zespół ludzi, którzy przyczyniają się do tworzenia tego wyjątkowego miejsca. Uprawiamy i pielęgnujemy rośliny metodami ekologicznymi. Nasze rośliny spełniają najwyższe standardy jakości, z czego jesteśmy niezwykle dumni. Uprawiamy głównie wytrzymałe, zielne byliny, z których wiele można znaleźć w naszych ogrodach.

TWIGS to także dobrze prosperująca pracownia artystyczno - rzemieślnicza oraz bardzo twórczy warsztat obróbki drewna. Koncentrując się na procesie twórczym jako kluczowym składniku w drodze do zdrowia, członkowie naszej społeczności tworzą wiele wspaniałych dzieł, często z materiałów pochodzących z recyklingu. Prace te można kupić.

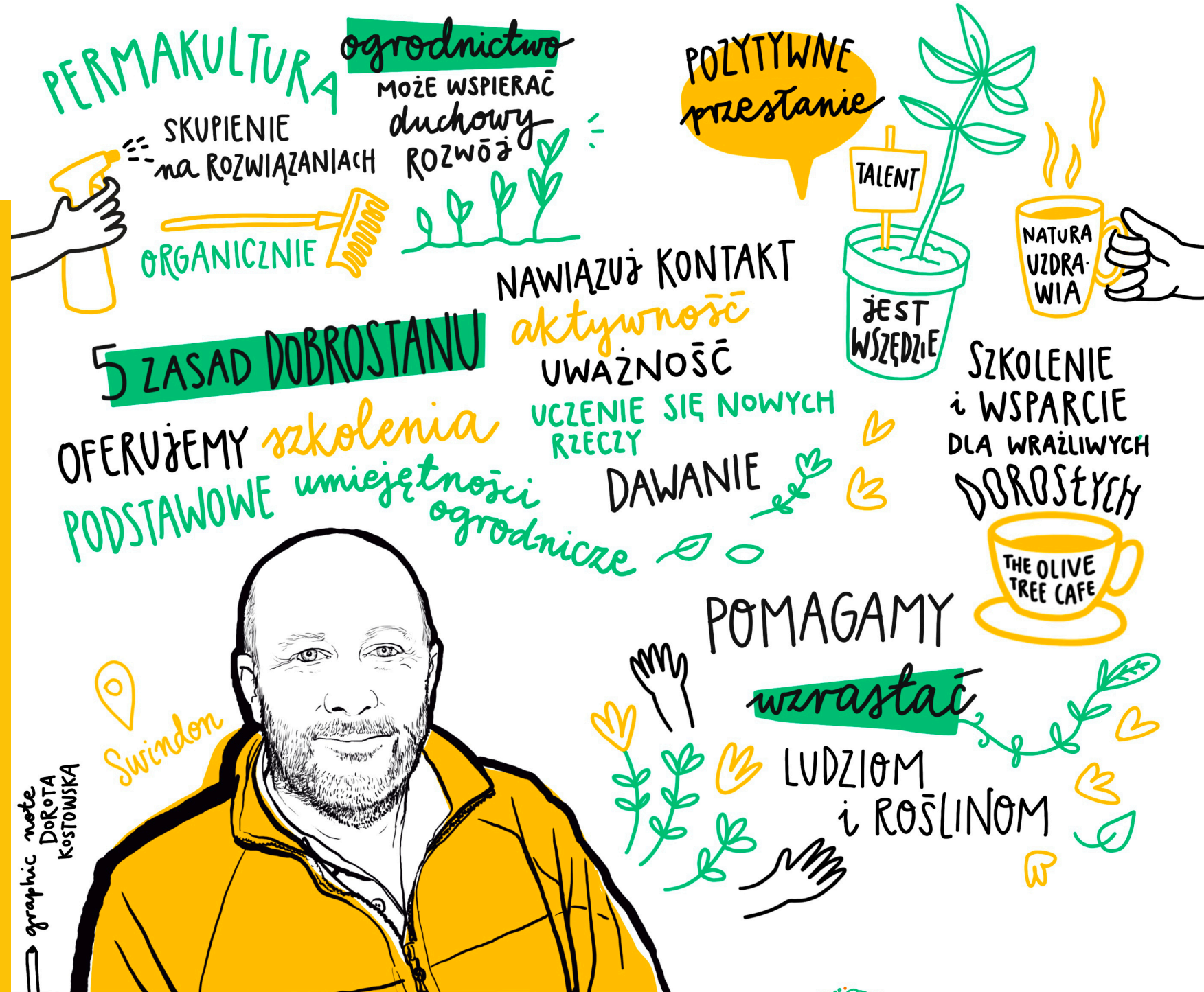
W 2003 r. TWIGS stał się częścią Richmond Fellowship, fundacji wspierającej zatrudnienie dla osób z problemami zdrowia psychicznego. Operatorzy pobliskiej kawiarni „The Olive Tree Cafe”, założonej w 2011 roku, zatrudniają osoby z naszej społeczności. Na co dzień TWIGS prowadzi 6 stałych pracowników, oraz około 40 wolontariuszy. Wszystkie pieniądze zebrane ze sprzedaży roślin i innych naszych dzieł są przeznaczane na działalność TWIGS. Korzystamy ze wsparcia finansowego Rady Miejskiej miasta Swindon (SBC - Swindon Borough Council), loterii „Big Lottery”, banku Zurich i znanej w Anglii firmy ogrodniczej Sarah*Raven. TWIGS jest zrzeszony w Fundacji THRIVE zajmującej się propagowaniem i edukacją w zakresie Terapii Ogrodniczej i został jednym z dziesięciu regionalnych mistrzów jakości terapii zdobywając wyróżnienie „Cultivating Quality”.

Więcej informacji na:

<https://twigscommunitygardens.org.uk/>

<https://www.thrive.org.uk/>

Alan Holland jest menedżerem ogrodu społecznego TWIGS Community Gardens w miejscowości Swindon już od 14 lat. Jest wykwalifikowanym terapeutą zajęciowym i hortiterapeutą. Ogród społeczny TWIGS jest miejscem terapii dla osób z problemami ze zdrowiem psychicznym. Widząc efekty działalności terapeutycznej ogrodu TWIGS Community Gardens i pracy Alana został on nominowany do nagrody Pride of Swindon. Nominator Alana powiedział: „Alan prowadzi zgrany zespół, który pasjonuje się roślinami i ludźmi, pomaga osobom cierpiącym na problemy ze zdrowiem psychicznym znaleźć spokój i uzdrowienie poprzez ogrodnictwo, rzemiosło i budowanie społeczności. Samo przebywanie w towarzystwie Alana, nawet jeśli jesteś całkowicie zdrowy, sprawia, że czujesz się spokojny i szczęśliwy”.



Alan Holland
ROŚNIJ ZDROWO - ogrody społeczne
zasobem terapeutycznym



NEW CITY
HABITAT

KRAKOW 2020

Zdjęcia

1. Nasze patio. Spokojne i zaciszne miejsce, gdzie ludzie korzystający z naszych zajęć mogą zrelaksować się podczas przerwy.
2. Centralna ścieżka biegnąca przez środek ogrodów tematycznych – zdjęcie z czerwca.
3. Grupa naszych wolontariuszy i pracowników podczas imprezy celebrującej wszystkie godziny, jakie wolontariusze poświęcają na projekt.



2



1



3

4. Warsztaty rzeźbienia w kamieniu.

5. Wieczór poezji z poetami z naszego regionu, zorganizowany w formie zbiórki pieniędzy dla Twigs



4



5

Program „Ogród z klasą” wspierający funkcjonowanie ogrodów szkolnych - dla rozwoju mądrych dzieci i zdrowych społeczności

Bożena Szewczyk-Taranek
Zarząd Zieleni Miejskiej w Krakowie
Kraków, Polska

Program OGRÓD z KLASĄ to projekt Zarządu Zieleni Miejskiej w Krakowie skierowany do szkół podstawowych, mający na celu inspirowanie i wspieranie szkół do zakładania ogrodów szkolnych – OGRODÓW z KLASĄ.

Zależy nam, by szkoły wykorzystały potencjał terenów zielonych przy szkole i zyskały dodatkową klasę, zieloną pracownię do prowadzenia lekcji na świeżym powietrzu i aktywnej nauki przez doświadczenie kontaktu z naturą. Dzięki temu dzieci mają możliwość bezpośredniej obserwacji procesów przyrodniczych oraz wpływania na nie poprzez pracę w ogrodzie. Chcemy, by ogród szkolny był miejscem integracji całej społeczności szkolnej (nauczycieli, dzieci, rodziców i dziadków), a także społeczności lokalnej i najbliższych mieszkańców.

Udowodniono, że nauka w ogrodzie ma wielowymiarowy i pozytywny wpływ na uczniów. Wpływa na koncentrację uwagi, entuzjazm do nauki, wzmacnianie umiejętności i nawyków, dumę, poczucie odpowiedzialności i sprawczości, ogranicza problemy z dyscypliną. Ogród szkolny podnosi także jakość pracy oraz satysfakcję nauczycieli.

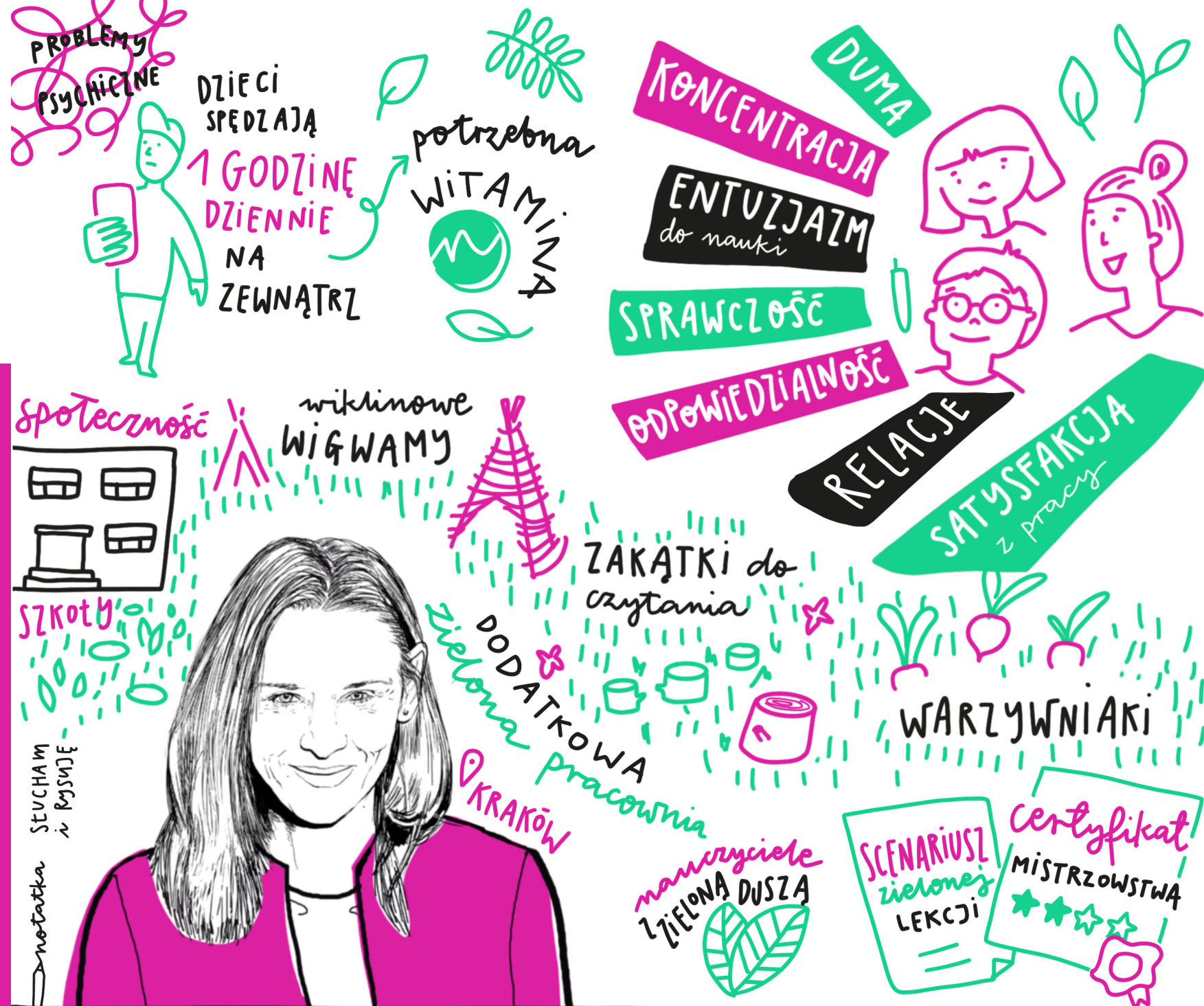
Motywacją dla szkół do aktywnego udziału w programie OGRÓD z KLASĄ są również nagrody dla uczestników. W miarę postępów szkołom przyznawane są certyfikaty od 1 stopnia do 4-tego – najbardziej zaawansowanego. System inspirowany jest brytyjskim programem Campaign for School Gardening pod patronatem Królewskiego Towarzystwa Ogrodniczego.

Program rozpoczął się w styczniu 2020 roku. Zakwalifikowało się do niego 18 szkół (spośród 130 w Krakowie). W lutym przeprowadzono szkolenia dla nauczycieli, pozyskano sponsorów nasion i narzędzi ogrodniczych. Ambitne ogrodnicze plany przerwała epidemia Covid 19 i zamknięcie szkół. Cała uwaga nauczycieli skierowała się na organizację nauczania zdalnego. Mimo przeszkód niektóre szkoły realizowały program i zdeterminowani nauczyciele stworzyli ogrody warzywne, zakątki do czytania bajek czy wiklinowe wigwamy oraz zdobyli dofinansowanie na budowę podniesionych rabat. Z miejsc tych uczniowie korzystają już od września 2020. Mamy nadzieję z nową wiedzą i zapałem ruszyć z programem OGRÓD z KLASĄ w 2021 roku.

Więcej informacji na:

<https://zsm.krakow.pl/dla-mieszkancow/edukacja/ogrod-z-klasa.html>

Bożena Szewczyk - Taranek jest doktorem nauk rolniczych i od 12 lat wykładowcą na Uniwersytecie Rolniczym w Krakowie. W ramach projektu RU:RBAN zdobyła tytuł gardenizera. Prowadzi szkolenia dla liderów ogrodów społecznych i współpracuje z Zarządem Zieleni Miejskiej w Krakowie, angażując się w projekt Krakowskie Ogrody Społeczne oraz Ogród z Klasą. Jej celem jest inspirowanie dzieci i społeczności lokalnych poprzez aktywne zaangażowanie w świat roślin i ogrodów. Jest zafascynowana terapeutycznym potencjałem ogrodnictwa.



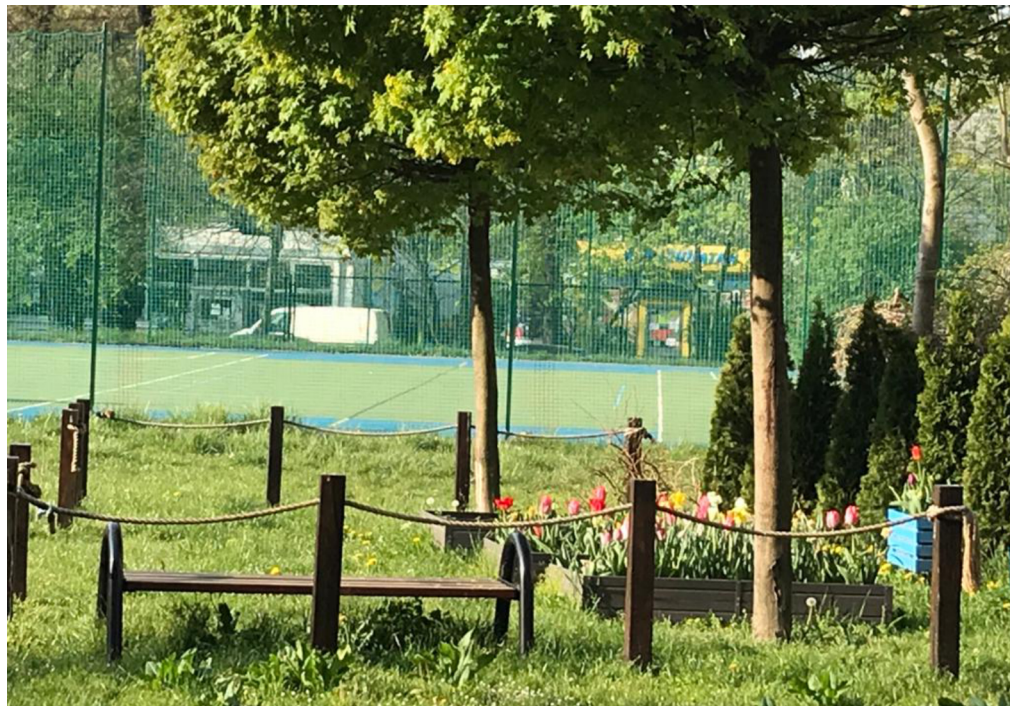
Bożena Szewczyk-Taranek
OGRÓD Z KLASĄ



NEW CITY
HABITAT
KRAKÓW 2020

Zdjęcia

1. „Ogród z klasą” – podniesione rabaty, Szkoła Podstawowa nr 106, Kraków
2. Warsztaty dla dzieci, wysiew nasion, marzec 2020, Szkoła Podstawowa nr 106, Kraków
3. “Ogród z klasą”, Specjalny Ośrodek Szkolno-Wychowawczy nr 3, Kraków



1



2



3

Uprawa biodynamiczna i ekologiczna w ogrodach społecznych

David Rowley

Heckfield Park Farm
Hackefield, Wielka Brytania

W gospodarstwach ogrodniczych najczęściej można spotkać się z pięcioma różnymi systemami uprawy roślin, z których każdy można nazwać wręcz filozofią życia. Warto poznać niektóre z nich lepiej i skorzystać z technik, praktyk i rozwiązań przy zakładaniu oraz w trakcie funkcjonowania miejskiego ogrodu społecznego. Szczególnie godne polecenia są systemy nie stosujące związków chemicznych i nawozów sztucznych, a przynoszące zdrowe i dobrej jakości plony.

Mowa o poniższych systemach:

Konwencjonalny – gdzie dopuszczalne jest użycie wszystkich narzędzi (chemicznych i fizycznych) wyłącznie do osiągnięcia wysokiej wydajności i jakości uprawy, często kosztem zdrowia konsumentów i ogrodników oraz zaburzenia równowagi ekosystemów wokół ogrodu.

Ekologiczny – przyjmuje się w nim ochronę roślin zgodnie z wytycznymi określonymi przez międzynarodowe regulacje dopuszczające środki biologiczne i naturalne praktyki uprawowe. Środki ochrony roślin i nawozy zatwierdzone do produkcji ekologicznej są uważane za „bezpieczne” chemicznie, chociaż mogą mieć negatywny wpływ na otaczające ekosystemy.

Biodynamiczny – prowadzony zgodnie z zasadami filozofii Rudolfa Steinera, który opisał gospodarstwo rolne (lub ogród) jako odrębny byt. Według tej teorii pobudza się wszystkie energie rządzące naturą do stymulowania wzrostu roślin, ludzi, zwierząt i innych istot. Nazwa łączy słowa - „bio” - życie i „dynamika” - w ruchu.

Permakulturowy – ogród zbudowany według zasad projektowania opartych na stymulowaniu naturalnych ekosystemów, których celem jest tworzenie siedlisk, mogących wytwarzać żywność i inne uprawy przy minimalnej ingerencji człowieka. Permakultura (working with natu-

re), to poniekąd przeciwieństwo agrikultury, czy rolnictwa będącego nienaturalną monokulturą (working against nature).

Holistyczny (Holistic management) – to połączenie wszystkich powyższych systemów i uważne obserwowanie, zarządzanie i analiza informacji zwrotnych na temat elementów ogrodu. Polega na wykorzystaniu pętli sprzężenia zwrotnego do wpływania na przyszłe decyzje i działania w ogrodzie w kontekście tego, jak różne składowe ogrodu są powiązane ze sobą i z otaczającymi go podmiotami.

Piękno tych systemów i filozofii polega na tym, że wszystkie będą działać, ale w zależności od zaangażowania ogrodników każdy wybór może mieć więcej zalet lub więcej wad. „Społeczność” ogrodników to nie tylko ludzie faktycznie pracujący w ogrodach, ale w rzeczywistości wszyscy, którzy są z nimi spokrewnieni jak rodzina, przyjaciele, sąsiedzi a także zwierzęta. Kiedy uprawia się ogród, jego przysłowiove korzenie sięgają daleko i szeroko! Różne style zarządzania wyglądają inaczej w praktyce i różnie wpływają na codzienne życie ogrodników. Często jest to całkiem różna selekcja upraw, plony, zwalczanie szkodników i chorób, płodozmian, uprawy okrywowe, a nawet stosowane narzędzia. Pielęgnowany ogród rozkwitnie, podobnie jak społeczność. Jednak ścieżkę, która prowadzi do tego celu najlepiej jest przejść świadomie i ucząc się od siebie i na błędach.

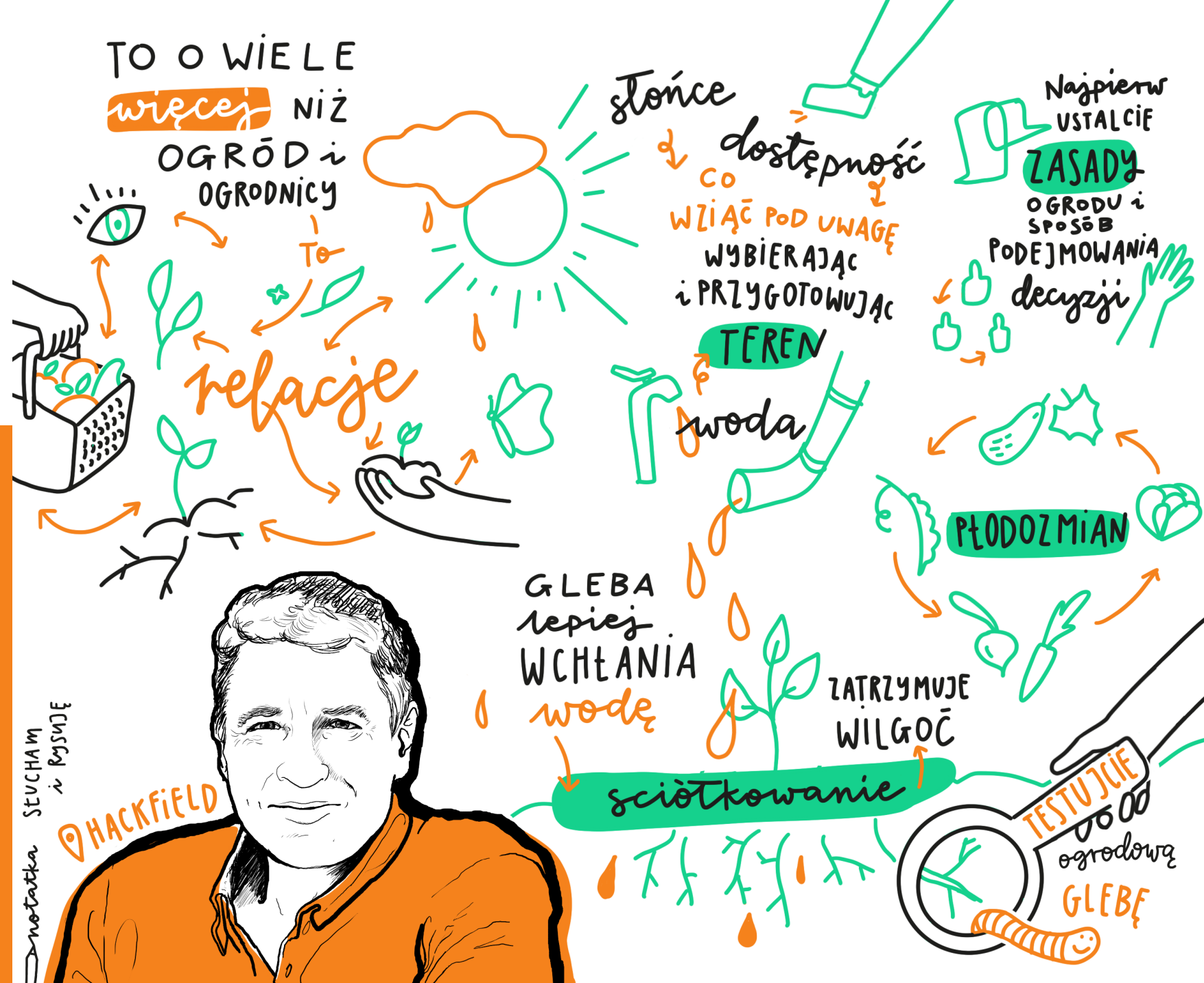
Alan Savory & Jody Butterfield “Holistic management, a framework for decision making”.

Elliot Coleman “The new organic grower”

Bill Mollison “Permaculture, a designers manual”

Rudolf Steiner “The Birth of the Biodynamic Method”

David Rowley jest doświadczonym ogrodnikiem. Przed 15 lat w stanie Nowy York (USA) prowadził gospodarstwo ekologiczne produkujące warzywa w myśl zarządzania holistycznego i metod biodynamicznych. Studiował ogrodnictwo w Hadlow College w Kent w Anglii. Obecnie Rowley jest głównym ogrodnikiem w Heckfield Park Farm - gospodarstwie produkującym warzywa, rośliny ozdobne i owoce w sposób biodynamiczny. Interesuje go integracja ludzi, roślin, żywności i edukacji.



David Rowley
UPRAWA BIODYNAMICZNA
i EKOLOGICZNA w mieście



NEW CITY
HABITAT

KRAKOW 2020

Zdjęcia

1. Uprawa organiczna, zarówno pod względem braku chemikaliów, jak i swobody projektowania, Rock Farm Therapy i ogród społecznościowy, Steyning UK
2. Dodawanie preparatów biodynamicznych do przyzmy kompostu jako zadanie grupowe, Heckfield Park Farm, Hampshire, Wielka Brytania
3. Minimalistyczne ogrodnictwo z podejściem holistycznym: pomysły na ponowne wykorzystanie i zero odpadów w Woodlands Community Garden, Glasgow, Szkocja



2



1



3

Pszczoły w mieście

- projekt Pasieka Kraków

Monika Lelen

Zrzeszenie Pszczelarzy Krakowskich
Kraków, Polska

Trzeba mieć odwagę, aby pozwolić zamieszkać pszczołom w mieście. Mieszkańcy miast boją się pszczół, chociaż większość z nich nigdy nie została użądlna. Obecność tych owadów w mieście budzi u ludzi różne emocje od zaskoczenia poprzez ciekawość, aż po strach. Kraków tą odwagę miał i wiedział, że korzyści z obecności pszczół w miejskiej przestrzeni mogą być obopólne, dla pszczół i dla ludzi. Na tym fundamencie zbudowany został i realizowany jest projekt „Pasieki Kraków”, w ramach którego od 2017 roku na budynkach Urzędu Miasta oraz innych obiektach miejskich, zakładane są pasieki. Celem projektu jest zmiana świadomości ekologicznej mieszkańców i wzrost bioróżnorodności ekosystemu miejskiego. Proces zmiany odbywa się na wielu płaszczyznach równocześnie, a do jego realizacji wykorzystywane są różne metody. Oswojenie krakowian z obecnością pszczół, odbywa się poprzez realizację akcji edukacyjnych z udziałem lokalnych pszczelarzy,

mediów, jednostek miejskich oraz partnerów projektu. Promowany jest proekologiczny styl życia poprzez zachęcanie do zmiany postaw społecznych. Organizowane są akcje wymiany plastiku na sadzonki roślin miododajnych. Zmieniła się polityka względem zieleni miejskiej. W centrum miasta rosną kwietne łąki, na skwerach i w parkach sadi się rośliny miododajne, ograniczono koszenie traw. Promowany jest miód, jako nieodłączny element dobrze zbilansowanej i zdrowej diety. Dla ludzi pszczoły stają się często pierwszym impulsem do zrozumienia, że ziemia nie jest niezniszczalna, że powinniśmy o nią dbać dla siebie i dla naszych dzieci. Można zrobić wiele dla pszczół, nie będąc pszczelarzem.

Więcej informacji:

<http://www.zrzeszeniepszczelarzykrakowskich.pl/pasieki>

<https://www.facebook.com/pasiekakrakow/>

Monika Lelęń jest zawodowym pszczelarzem i hodowcą matek pszczelich. Jest Sekretarzem Generalnym Związku Pszczelarzy Krakowskich. Jest również ekspertem Akademii Pszczelarskiej oraz instruktorem praktycznego pszczelarstwa podczas licznych kursów i warsztatów dla pszczelarzy. Jest ekspertem bardzo lubianych przez dzieci warsztatów, podczas których odkrywa tajemnice pszczół. Ponadto Monika jest współtwórcą projektu Pasieka Kraków oraz koordynatorem projektu z ramienia stowarzyszenia. Promuje tradycyjne pszczelarstwo oparte na nowoczesnych metodach. Monika doskonale łączy dorobek pokoleń ze współczesnymi narzędziami.



graphic note
DOROTA KOSTOWSKA.

Monika Lelęń
Pszczoty w mieście
- PROJEKT PASIEKA KRAKÓW



NEW CITY
HABITAT
KRAKOW 2020

Zdjęcia:

1. Pszczoły mieszkające na dachu Wydziału Spraw Administracyjnych Urzędu Miasta Krakowa al.Powstania Warszawskiego 10_2018 rok
2. Wymiana plastikowych zakrętek na sadzonki roślin miododajnych w szkołach. Akcja Zaproś pszczołę na kolację
3. Pasieka na dachu budynku Nowohuckiego Centrum Kultury, przy al. Jana Pawła II



4. Obcowanie z pszczołami od najmłodszych lat, dzięki warsztatom w pasiece w ramach projektu Pasieka Kraków



4



Pytania i odpowiedzi

Silvia Cioli

1. W jaki sposób miasto wspiera oddolne inicjatywy mieszkańców w zakresie zakładania ogrodów społecznych?

Miasto na początek stworzyło biuro do spraw miejskich ogrodów. Na początku może się to wydawać niczym szczególnym, ale biorąc pod uwagę różnorodne możliwości publicznej własności ziemi (gmina, prowincja, region, stan, ...) posiadanie jednego miejsca, do którego można się odnieść, już jest pomocne dla ogrodników. Po drugie, ponieważ w Rzymie większość ogrodów to spontaniczne interwencje, miasto postanowiło ustalić ogólne zasady relacji między społecznościami a miastem, mając na celu przekształcenie wielu sytuacji granicznych w stan prawny.

2. Czy obszary, na których tworzone są ogrody miejskie w Rzymie, są obszarami miejskimi, czy np. Miasto kupuje ziemię od prywatnych właścicieli, aby tworzyć ogrody miejskie?

Miasto nie kupuje gruntów pod miejskie ogrody. Ogrody na terenach miejskich niekoniecznie są tworzone przez miasto. W rzeczywistości tylko 4 przypadki na 200 zostały promowane przez miasto. W jednym przypadku ogród „Orto9” został zrealizowany w ramach projektu SIDGMED i otrzymał nagrody za dobrą praktykę. Kolejny powstał po wieloletniej kłótni między obywatelami a gminą. Wydano szaloną sumę pieniędzy na ogrodzenie, szopę na narzędzia, rośliny wodne, ścieżki, dom dla społeczności itp. (Via della Consolata). Kolejny został założony we wspólnym przedsięwzięciu przy udziale prywatnego interesariusza (Villa Glori), a kolejny, odnoszący większe sukcesy, jest w pobliżu rzeki Aniene w parku. Generalnie ogrody są inicjatywami oddolnymi i w większości nie są jeszcze zalegalizowane. Istnieją prywatni właściciele gruntów, rolnicy itp., którzy wynajmują działki pod uprawę. Ale to nie są ogrody społeczne, to interesująca forma dodatkowego dochodu pozwalająca rolnikom na zdywersyfikowanie swoich dochodów.

3. Czy wiesz, jaki jest udział żywności produkowanej przez miejskie ogrody w dostawach żywności dla mieszkańców?

Brak oficjalnych danych na ten temat, przepraszam.

4. Ile ogrodów w Rzymie ma opłacaną przez miasto profesjonalną opiekę?

Żaden ogród nie jest objęty profesjonalną opieką miasta. Opieka nad ogrodami jest dobrowolna. Pomoc pochodzi od uczestników danej społeczności lub innych społeczności. Ten drugi aspekt jest wynikiem różnych sieci pomiędzy ogrodami, które zapoczątkowały się po pierwszym zmapowaniu ogrodów w 2011 roku (www.zappataromana.net), które sprawiło, że każda z „heroicznych” społeczności mogła zobaczyć dzięki tej mapie, że nie jest sama.

5. Jaka jest struktura własnościowa ogrodów miejskich w Rzymie?

Struktura własnościowa ogrodów jest bardzo różna. Tak wielka liczba inicjatyw w Rzymie, zapoczątkowanych spontanicznie, z tak wieloma różnymi motywacjami i właścicielami ziemi, jak wspomniano w pierwszej odpowiedzi, tworzy dość zróżnicowaną strukturę. Większość społeczności „zaczęła”, na przykład, aby posprzątać opuszczony obszar, który był wysypiskiem, raczej niż zajmować teren, który miał zostać zbudowany, albo po prostu z powodu potrzeby znalezienia miejsca do spotkań i wspólnego grillowania lub by zbudować boisko do piłki nożnej dla swoich dzieci, aby trzymać je z dala od narkotyków. Każda społeczność przeprowadziła niezależne badania, aby poznać własność ziemi w wybranym przez siebie miejscu i zawarła jakieś porozumienie z właścicielem terenu, który mógł być zarówno - publiczny jak i prywatny. Każdy przypadek jest inny.

Frank Lohrberg

1. Frank, wspomniał Pan o wyzwaniach związanych z projektami w przestrzeni publicznej. Z naszego doświadczenia wynika, że także proces grupowy w ogrodach społecznych może być dość trudny. Czy znasz strategię, poprzez jakie gminy mogą ten proces wspierać?

Nie, tak naprawdę nie pracowałem bezpośrednio z grupami. Wydaje mi się, że może to być bardzo trudne i wymaga więcej kompetencji administracyjnych niż planowanie, takich jak np. umiejętności moderowania.

2. Czy wszystkie te inicjatywy pochodzą od władz lokalnych lub rządowych, czy są projekty rozpoczęte przez obywateli?

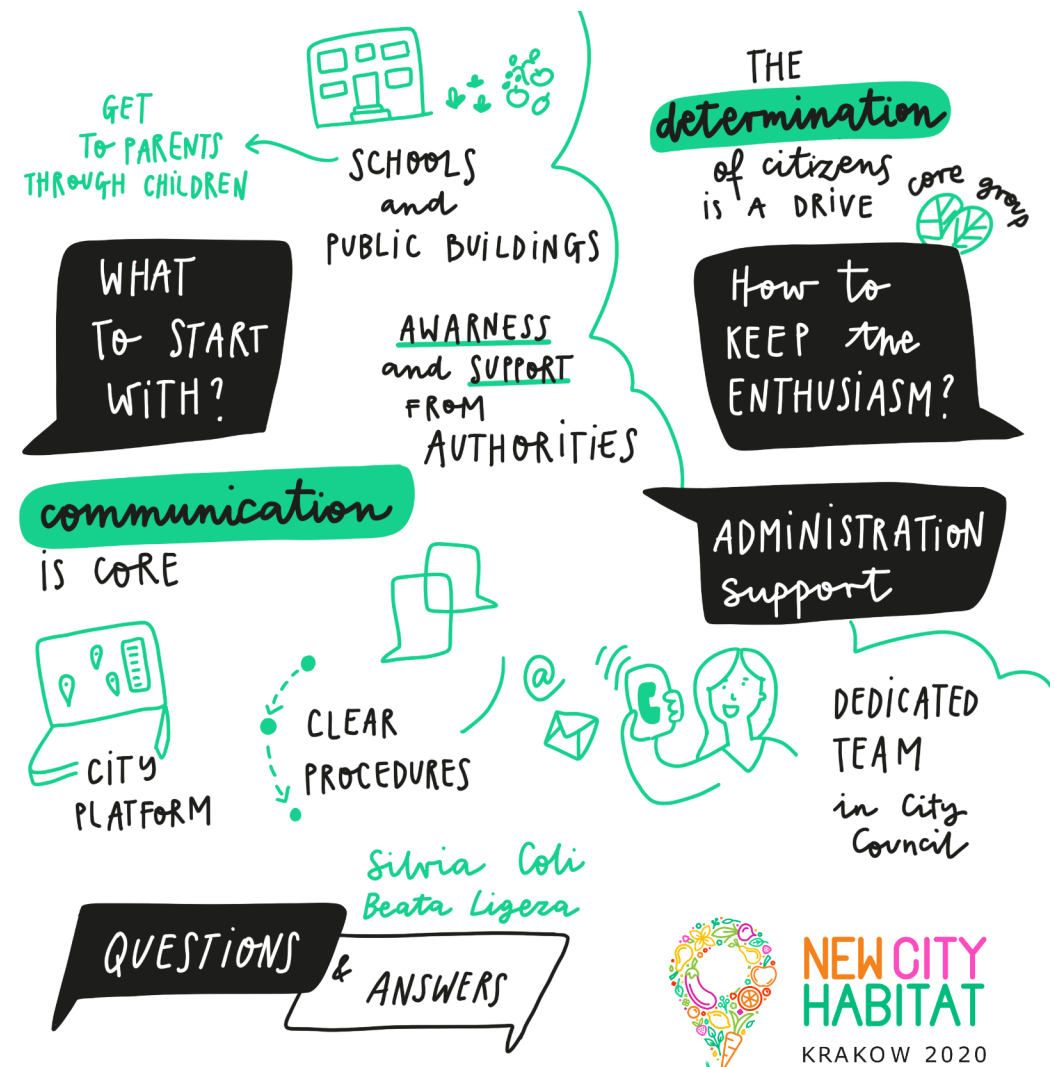
Przypadek Bamberg jest działaniem bardziej ogólnym, ponieważ opiera się na etykiecie UNESCO. W Kolonii była to lokalna inicjatywa mająca na celu ochronę okolicy przed budową. Ale później władze miasta przejęły ten proces.

3. Czy możesz nam powiedzieć więcej o nowym forum europejskim?

Projekt rozpocznie się 1 listopada, a wszystkie informacje zostaną wkrótce zamieszczone na stronie internetowej. Proszę zauważyć, że projekt RU:RBAN jest również zaangażowany w proces EFUA i myślę, że Kraków jest jednym z miast partnerskich w tej sieci. Stąd duża szansa na zaangażowanie się w EFUA przez projekt RU:RBAN.

4. Jak widzisz lub przewidujesz przyszłe rolnictwo miejskie. Czy zwrócisz się ku ogrodom społecznym, ogrodom indywidualnym czy dochodowym?

To tak, jakby patrzeć w szklaną kulę ... Myślę, że miejskie (społeczne) ogrodnictwo przetrwa, ale także miejskie rolnictwo przyniesie nowe formy i usługi - zwłaszcza w związku z Coroną. Wątpię, by dominowały formy high-tech, takie jak rolnictwo wertykalne, które mogą przetrwać tylko w subsydiowanych niszach.



Fiammetta Curcio

1. **Najwyraźniej ten oddolny ruch w ogrodach społecznych pozostał. Wydaje się, że przyczynia się to do promowania bardziej odpornych na demokrację społeczności. Jak myślisz, jakie są główne przeszkody w rozwoju tego zaangażowania ze strony obywatelstwa?**

Potencjalne przeszkody mogą nie zostać rozpoznane lub mogą budzić strach przed podjęciem dialogu u instytucji, obawiającej się utraty „władzy”, tym bardziej, że im lepiej obywatele radzą sobie z całością zjawiska miejskich ogrodów, tym ten strach o utratę władzy może być większy. Ponadto może się zdarzyć, że podejrzliwość lub zazdrość narastają u tych obywateli, którzy nie uczestniczą w tworzeniu miejskich ogrodów i nie są w stanie się zadeklarować i dołączyć do grup. Inną możliwością jest to, że może brakować masy krytycznej, niezbędnej do zrównoważonego rozwoju ogrodów miejskich w czasie, w związku z czym instytucje nie będą postrzegać obywateli jako wiarygodnych. Z tych wszystkich i nie tylko powodów stworzenie Regulacji jest bardzo przydatne, aby uniknąć konfliktów, zagwarantować dobre zarządzanie, włączyć każdego, kto chce dołączyć do mechanizmu, zgodnie z jasnymi kryteriami selekcji.

Emanuela Saporito

1. **Czy jesteś w stanie oszacować, jaki jest udział żywności produkowanej w ogrodach miejskich w całkowitym zaopatrzeniu mieszkańców Turynu w żywność?**

Niestety, nie mamy tych danych na temat ogółu ogrodów społecznych w Turynie. Jednak mamy podobne badanie dotyczące jednej dzielnicy naszego

miasta. Obliczono, że żywność wyprodukowana na obszarze przeznaczonym na ogrodnictwo społeczne (prawie 122 000 m²) wystarczyłaby na wyżywienie prawie 34 000 mieszkańców (według danych Narodowego Instytutu Statystycznego dotyczących spożycia świeżych warzyw na mieszkańca).

2. **Jak widzisz lub jak przewidujesz przyszłość rolnictwa miejskiego. Czy zwróci się ku ogrodom społecznym, ogrodom indywidualnym lub dochodowym?**

Osobiście uważam, że miasto powinno zachować wszystkie warianty rolnictwa miejskiego, ponieważ każda z nich w inny sposób przyczynia się do odpowiedzi na współczesne wyzwania społeczne. Niemniej jednak uważam, że ze względu na faktyczną i potencjalną rolę, jaką rolnictwo miejskie może odgrywać jako międzysektorowe narzędzie polityki, należy zwrócić większą uwagę sektora publicznego i prywatnego na trwałość gospodarczą tych inicjatyw. Moim zdaniem nie oznacza to przekształcenia każdego projektu w projekt zorientowany na biznes, ale ułatwienie partnerstwa publiczno-prywatnego w tym zakresie.

3. **Czy są jakieś ogrody społeczne, które koncentrują się na ogrodnictwie, aby poprawić samopoczucie psychiczne, jako specjalne miejsca do leczenia ciała i duszy?**

Tak, jest kilka. Jest jeden zwany „OrtoMassari”, zarządzany przez stowarzyszenie kulturalne Case Matte. <https://www.facebook.com/casematte.torino>

CITIZENS punished for TAKING CARE

WHY WAS THE REGULATION FOR COMMON GOOD DEVELOPED?

WE SHOULD SUPPORT THOSE WHO PARTICIPATE

BOLONIA

200 MUNICIPALITIES

doing THINGS TOGETHER GETS US closer

THE FEEL OF common

GROWING PLANTS IS ONLY a tool

WE NEED TO update THE PROCEDURES

WHAT MAKES URBAN GARDENS ATTRACTIVE OUT OF THE CRISIS?

Fiammetta Curcio
Emanuela Saporito

QUESTIONS & ANSWERS



David Rowley

1. Krąży legenda miejska, że rolnictwa nauczy się każdy laik. Wystarczy zacząć od kawałka ziemi/skrzynek i działać metodą prób i błędów. Twoja prezentacja pokazała drobne praktyczne tipy. Czy więc nie szukać praktyków zakładając nowy ogród?

Myszę, że w tym stwierdzeniu jest trochę prawdy - każdy może nauczyć się ogrodnictwa, szczególnie przy uważnej obserwacji i wykorzystywaniu informacji zwrotnych z poczynionych obserwacji. Jednak wielu popełnianych błędów można uniknąć, słuchając i ucząc się od innych ogrodników, którzy mają doświadczenie z tymi roślinami w danym środowisku. Zachęcam do wspólnych wysiłków - zwłaszcza w miejskich ogrodach - a tworzenie nowych miejskich centrów produkcyjnych jest tak wspaniałą salą lekcyjną dla wszystkich grup wiekowych i poziomów umiejętności. Rezultatem będzie uprawa roślin i wzrost społeczności. Dzielenie się pracą, nagrodami i opiniami, aby jak najlepiej rozwijać nadchodzące sezony.

Marcelline Bonneau

1. W jakim stopniu Urbact współpracuje lub dzieli się z innymi programami rolnictwa miejskiego w Europie?

URBACT współpracuje na bieżąco z sieciami innych miast europejskich, takimi jak Eurocities, ICLEI,... Wnosi również wkład w partnerstwa w ramach agendy miejskiej i ściśle śledzi prace UIA w zakresie systemów żywnościowych. Za pośrednictwem swoich sieci współpracuje również z UnPlusBio i Club of Territories. Za pośrednictwem swoich ekspertów

współpracuje - a tym samym dzieli się wiedzą i doświadczeniami z różnymi ekspertami, programami H2020, projektami Interreg, IPES-Food, inicjatywami FAO itp.

2. Czy Strategia Dobrej Żywności została stworzona wyłącznie przez urzędników i urzędników miejskich, czy przy wsparciu naukowców lub mieszkańców.

Cały proces jest szczegółowo opisany w prezentacji i na oficjalnym [portalu Good Food](#). Jak wspomniano, jest wynikiem działania [sieci Sustainable Food in Urban Communities URBACT](#): jako taka i kontynuując [metodę URBACT](#), NIE została ona współtworzona wyłącznie przez urzędników, ale wszystkich lokalnych interesariuszy z ekosystemów publicznych i prywatnych, społeczeństwa obywatelskiego, organizacji badawczych itp. [Orientacyjna lista](#) zaangażowanych interesariuszy w sieci URBACT i wyżej wymienionych wydarzeniach to:

- Gabinety ministerialne
 - Środowisko;
 - Gospodarka i rolnictwo
- Administracje regionalne:
 - Środowisko w Brukseli
 - BEA (Brukselska Agencja Przedsiębiorczości);
 - Ministerstwo Regionu - Rolnictwa;
 - Ministerstwo Regionalne - Jednostka FEDER;
- Administracja miejska
 - AVCB (Stowarzyszenie Gmin Brukseli)
- Uniwersytety
 - FUSL Louis (ekonomia)
 - ULB / IGEAT / CEDD (zmiana zachowania)
- Przedstawiciele Growingu
 - Produkcja: Terre en vue, le Début des Haricots, la ferme Nos Pilifs, Tournesol
 - Ekonomia: Groupe One, Greenloop

- Przedstawiciele Delivering
 - Małe sklepy: UCM
 - Krótkie sieci gastronomiczne: la ferme Nos pilifs
 - Przedstawiciele Enjoying
 - Stowarzyszenia: Rabad, Rencontre des continents, Tournesol, DDH
- Konsumenci: CRIOC
- Przedstawiciele stołówek, gastronomii, transformacji, ...

Wydarzenia organizowane w ramach sieci to ([szczegóły tutaj](#)):

- À quoi ressemblerait le secteur de la distribution de l'alimentation Durable en 2025? 03.11.2013.
- Cantines durables à Bruxelles. Quelle est la Situation? Quelles leçons tirer des projets étrangers? 18/09/2013
- Comment agir localement pour une alimentation Durable en tant qu'Administration communale ou CPAS? 11.07.2013
- L'alimentation Durable face aux enjeux sociaux et culturels. 9/12/2013, [zobacz uczestników tutaj](#)
- L'alimentation durable dans les écoles. 14/01/2014

Jak wspomniano, współtworzenie rozpoczęto następnie ze wszystkimi interesariuszami w marcu 2015 r. Strategia została uruchomiona 3 lutego 2016 r. Ze wszystkimi lokalnymi interesariuszami (patrz uczestnicy [tutaj](#)). Obecnie istnieje komitet monitorujący (z reprezentatywnymi zainteresowanymi stronami), którego zadaniem jest monitorowanie i ocena realizacji strategii. Możesz również zobaczyć [listę uczestników](#) lokalnego i międzynarodowego wydarzenia, które odbyło się w Brukseli, łącząc lokalną i wewnętrzną wiedzę i doświadczenie w ramach tej sieci: „[Warsztaty Urban Food Strategy Mix](#)”

3. W jaki sposób mieszkańcy Brukseli przyjęli tę strategię?

Rok 2016 był rokiem uruchomienia Strategii, kiedy była silnie promowana w mediach głównego nurtu. W procesie tworzenia strategii wzięło udział wielu obywateli. Obecnie wielu, na poziomie indywidualnym lub zawodowym, wdraża go. Na przykład platforma [GoodFood.brussels](https://www.goodfoodbrussels.be) gromadzi wszystkie oferty dla obywateli, z których mogą skorzystać w Brukseli (wskazówki, kontakty, narzędzia organizacyjne), opinie ambasadorów, przydatne adresy, przepisy... Dotyczy to produkcji, spożycia, ograniczenia marnotrawienia żywności, kompostowania, ... Logo GoodFood jest widoczne w całym mieście w różnego rodzaju sklepach, restauracjach, stołówkach. Każdy, kto chce być aktywny w branży spożywczej lub w rolnictwie miejskim, zna Strategię Dobrej Żywności. Jest to silne zobowiązanie polityczne, które zainteresowane strony przyjmują jako nadrzędne wsparcie zbiorcze dla ich działań (w tym wsparcia finansowego).

Chętnie udzielię więcej informacji na ich temat! marcelline@resilia-solutions.eu

Katharina Roth

1. Ile osób w Wiedniu zarządza tymi programami?

Niestety nie jest możliwe podanie wiarygodnych informacji na ten temat, ponieważ mało kto z osób odpowiedzialnych za Urban Gardening nie ma innych zadań.

2. Ile osób pracuje z Tobą, aby monitorować, wspierać lub po prostu identyfikować takie bardzo ciekawe praktyki w Wiedniu?

Trzon zespołu „Garteln in Vienna” składa się z 4 osób, z których wszyscy mają również inne zadania. Ale bardzo dobrze współpracujemy z innymi wymienionymi organizacjami i dzieląc się informacjami.

3. Jestem bardzo zainteresowany tym, kto uprawia ziemię w tych ogrodach na wynajem, czy to rolnik (np. mechanicznie), czy każda osoba kopiająca własne kwatery. Czy jest jakaś pomoc w kultywacji, np. w ochronie roślin?

Uprawa jest prowadzona przez farmera, który oferuje działkę przed sadzeniem nasion i młodych roślin oraz po odebraniu działki w okresie zimowym. Na działkach obowiązuje zakaz chemicznej ochrony roślin, ponieważ są one uprawiane ekologicznie. Każdy dzierżawca jest odpowiedzialny za mechaniczne usuwanie chwastów ze swojej działki warzywnej. Na naszym kursie wyjaśniamy, za pomocą jakich narzędzi i w jakim czasie można to zrobić najbardziej efektywnie. Niektóre z osób nadzorujących wysyłają ostrzeżenia SMS-em do najemców, którym nie udaje się kontrolować chwastów. Jeśli nie ma odpowiedzi, dostawcy ci ściółkują działkę warzywną, aby zapobiec nadmiernemu wzrostowi chwastów (siewu) na działce.

4. Czy mogłabyś podać link do strony ogrodów do wynajęcia?

<https://www.garteln-in-wien.at/en/gemuesepachtparzellen/>

5. Czy miasto konsultuje wybór gatunków, które będą sadzone na wolnych przestrzeniach, np. czy mieszkańcy muszą zgłaszać swoje propozycje do konsultacji, czy miasto dba tylko o to, by nie pojawiły się tam żadne trujące gatunki?

W ramach programu „Garteln ums Eck” ludzie podpisują umowę określającą, na co mają zwrócić uwagę, np. nie ranić korzeni drzew. Następnie sami wybierają, co sadzić i dbają o te obszary. Na życzenie można zasięgnąć porady „Die UMWELTBERATUNG”(DORADZTWO ŚRODOWISKOWE) lub „Garteln in Wien”, które rośliny są odpowiednie, ale nie jest to obowiązkowe.

Alan Holland



1. Czy pracownicy ogrodu otrzymują wynagrodzenie czy też są wolontariuszami?

Jedynymi osobami w Twigs, które otrzymują wynagrodzenie, oprócz niektórych kosztów podróży wolontariuszy, jest 6 pracowników. Osoby, które zostały skierowane do naszego serwisu, obecnie nie płacą za udział, ale nie otrzymują też żadnego wynagrodzenia. Nasi wolontariusze 40+ nie otrzymują wynagrodzenia poza niektórymi osobami, które zdecydowały się ubiegać o zwrot kosztów podróży. Wolontariusze uczestniczą również w bezpłatnych 6 miesięcznych sesjach szkoleniowych z tematów związanych z ich rolą w Twigs.

2. Jak wielu stałych odwiedzających ma Twigs?

Ogrody są otwarte dla publiczności w poniedziałki, środy i piątki. Przed Covidem wiosną i latem co tydzień odwiedzało nas kilku gości, odwiedzający często kupowali również rośliny i wyroby rzemieślnicze tu produkowane. Od czasu Covid dopiero od kilku ostatnich tygodni umożliwiamy ogółowi społeczeństwa rezerwowanie spotkań trwających 1 godzinę, do 4 osób na rezerwację i tylko 3 rezerwacje dziennie. Mamy tutaj miejsca dla około 70 osób, które mogą korzystać z naszych usług podczas sesji w ciągu tygodnia. Mamy obecnie zatrudnioną o jedną osobę mniej, gdybyśmy mieli dodatkowego pracownika, moglibyśmy zaoferować miejsca dla maksymalnie 100 osób. Miejsca są oferowane tymczasowo na okres do 1 roku, ale z możliwością dalszego przedłużenia w zależności od poziomu wsparcia potrzebnego dla czyjś zdrowia psychicznego.

Bożena Szewczyk-Taranek

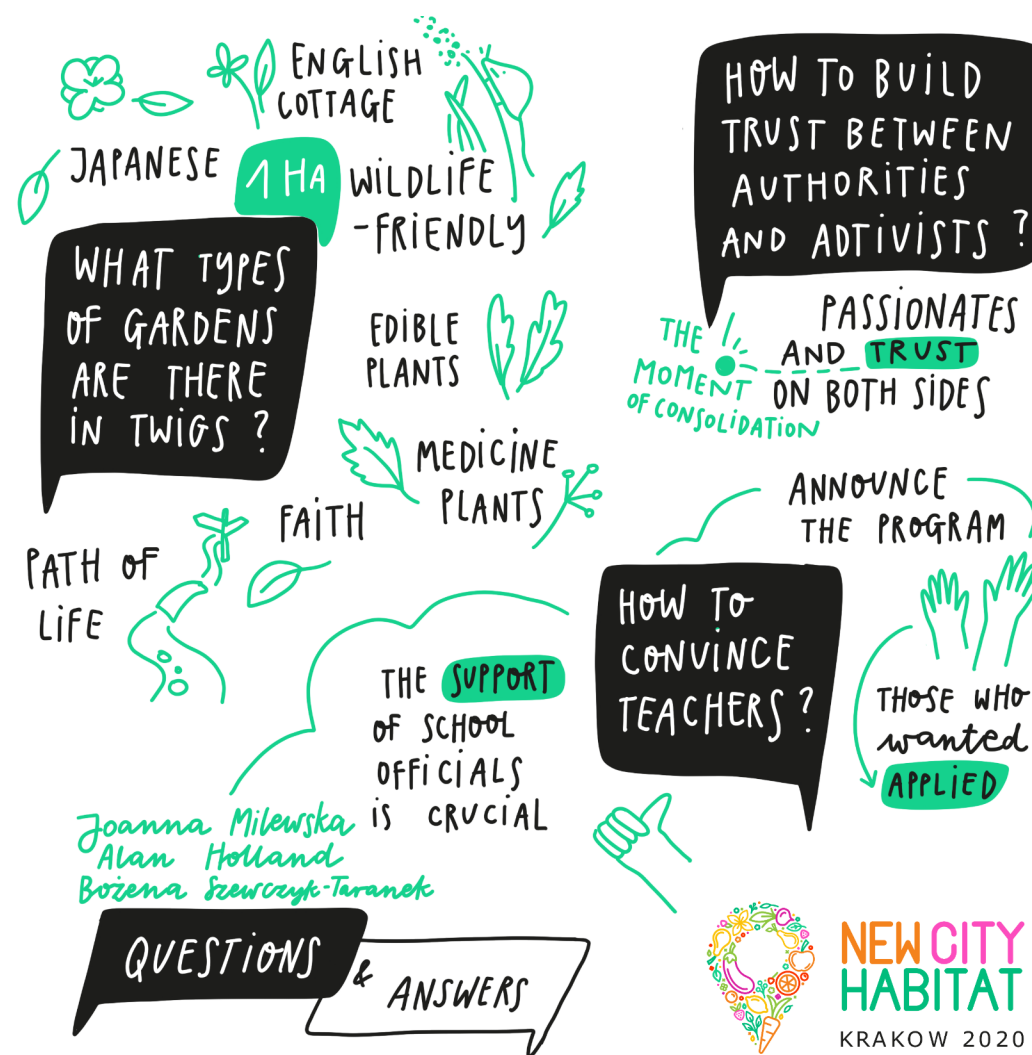
1. Pani Bożeno czy projekt będzie kontynuowany i poszerzany?

Projekt będzie kontynuowany na pewno. Pierwszy rok 2020 był pilotażem, który wiele nas i szkoły nauczył, wskazał na różne potrzeby szkół np. szkoleń i warsztatów dla nauczycieli, zakupie narzędzi ogrodniczych, pomocy szkołom w pozyskaniu indywidualnego (na szkołę) wsparcia finansowego np. w ramach mechanizmu finansowego – Inicjatywa Lokalna. Zależy nam też na znalezieniu sponsora strategicznego, który dofinansowałby narzędzia i budowę podniesionych rabat.

Co do poszerzenia programu, to póki co w najbliższym 2021 roku chcemy skupić się na tych 18 szkołach. Jeden rok programu i to tak trudny rok jak 2020 – to za mało by wypracować dobre praktyki. Prawdopodobnie w kolejnych latach zwiększymy ilość szkół objętych programem, gdy nasze szkoły „startowe” będą działać już samodzielnie i będą szkołami pokazowymi z wypracowanymi dobrymi praktykami jeśli chodzi o założenie i prowadzenie ogrodu szkolnego. Zależy nam by wszystkie szkoły w Krakowie miały aktywne ogrody szkolne. To jest nasz nadrzędny, ambitny cel.

2. Czy jest lista oczekujących szkół chcących wziąć udział w programie?

Nie ma oficjalnej „listy oczekujących” dla nowych szkół, ale wiemy, że są szkoły i niektóre przedszkola zainteresowane uczestnictwem. Nie planujemy kolejnego naboru do programu w 2021 roku, ponieważ na ten moment skupiamy się na tworzeniu „DOBYCH PRAKTYK DLA OGRODÓW SZKOLNYCH”, wierząc, że wszystkie szkoły objęte programem odniosą sukces ze swoimi ogrodami. Ale planowanym następnym krokiem jest objęcie wszystkich zainteresowanych szkół.



Monika Lelen

1. Monika czy organizujecie spotkania dla mieszkańców jak zaprosić pszczoły i inne owady zapylające na balkon, a może są jakieś materiały na ten temat?

Takie spotkania organizowane są przy okazji większych imprez lub wydarzeń np. Krakowskiego Miodobrania, Pikniku Krakowskiego, otwarcia nowych lokalizacji, dni ziemi np. Dzień Ziemi z Ekospalarnią itp. Zazwyczaj podczas takich wydarzeń organizowany jest punkt promocyjno-informacyjny Pasieki Kraków, gdzie można uzyskać dużo przydatnych informacji. Nie mamy gotowych materiałów na temat kwiatów, są dopiero na etapie planowania. Dysponujemy materiałami oswajającymi mieszkańców z pszczołami.

2. W jaki sposób, zarówno pod kątem finansowym, jak i osobowym, miasto inwestuje w ten projekt dotyczący pszczół?

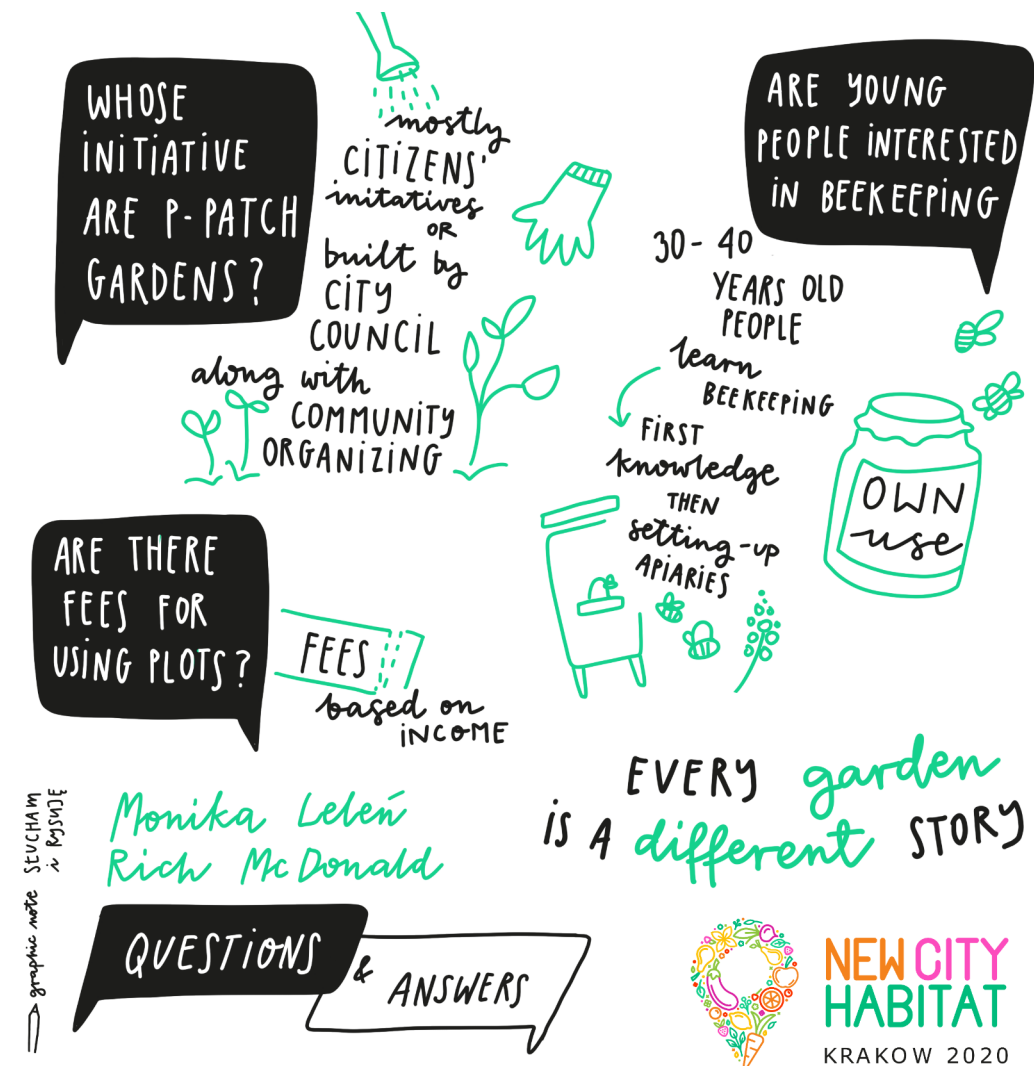
Miasto reguluje koszty zakupu sprzętu i założenia pasieki oraz prowadzenia pasieki przez rok. To łącznie koszt 10 tys. zł. W kolejnym roku miasto płaci za obsługę pasieki 5 tys. Oprócz pszczelarzy projekt obsługuje jedna osoba z jednostki miejskiej. Pszczelarze nie zarabiają, ale mogą skorzystać z promocji krakowskiej pasieki i mają darmową lokalizację dla pszczół.

Rich McDonald

1. Rich, czy obywatele muszą płacić miastu za możliwość korzystania z ogrodu jako czynsz? Jakie są ewentualne koszty?

Uczestnicy płacą niewielką roczną opłatę za działkę, która waha się od 47,00 USD do 92,00 USD w zależności od wielkości działki, która waha się

od około 3m x 3m do 3m x 13m. Dostępna jest pomoc w opłacie za działkę, aby upewnić się, że pieniądze nie są przeszkodą w uzyskaniu działki. Uczestnicy są również zobowiązani do poświęcenia 8 godzin rocznie na utrzymanie całego ogrodu, nie tylko pracy na swoich działkach.



Wydawca:

Gmina Miejska Kraków
Zarząd Zieleni Miejskiej w Krakowie
ul. Reymonta 20, 30-059 Kraków



Redakcja:

Aleksandra Mikolaszek
Bożena Szewczyk-Taranek
Katarzyna Przyjemna-Grzesik

Notatki graficzne:

Słucham i Rysuję - Małgorzata Spasiewicz-Bulas
Dorota Kostowska

Portrety:

Franciszka Jagielak

Skład:

Małgorzata Spasiewicz-Bulas

Publikacja powstała jako efekt działań w ramach projektu RU:RBAN
Resilient Urban Agriculture programu URBACT III



NEW CITY HABITAT
KRAKOW 2020