



**krakowski
panel
transportowy**

W jaki sposób uwzględniany jest transport w planowaniu przestrzennym Miasta?

mgr inż. Agnieszka Barnaś - drogowiec
dr inż. arch. Marcei Łasocha - urbanista

Wydział Planowania Przestrzennego Urzędu Miasta Krakowa

Słowniczek do prezentacji i słowa klucze:

Podstawowe dokumenty planistyczne:

- Studium uwarunkowań i kierunków zagospodarowania przestrzennego miasta Krakowa z dnia 9 lipca 2014r. + sporządzanie obecnie nowego SUIKZP;
- Miejscowe Plany Zagospodarowania Przestrzennego MPZP;

Słowa klucze:



Trochę teorii „w pigułce”:

- ❑ Sporządzanie planu zagospodarowania opiera się na **Studium uwarunkowań i kierunków zagospodarowania miasta Krakowa** (obowiązuje od dn. 9 lipca 2014r.), ustawowych uzgodnieniach, złożonych wnioskach oraz opiniach. SUIKZP nie jest aktem prawa miejscowego, lecz wyznacza kierunki rozwoju miasta, politykę przestrzenną w odniesieniu do całego obszaru miasta, w tym kierunków komunikacji. Wykonane w zgodności ze **Strategią rozwoju miasta Krakowa. Tu chce żyć 2030** (aktualizacja obecnie).

- ❑ Plan miejscowy, to akt prawa miejscowego, o którym mowa w **art. 87 ust. 2 Konstytucji**. Z kolei szczegółowe zasady uchwalania planów miejscowych zostały uregulowane w **ustawie z dnia 27 marca 2003 r. o planowaniu i zagospodarowaniu przestrzennym**.
 - *Tak jak ustawy uchwalane przez sejm regulują, co można, a czego nie można robić w całym kraju, tak plany miejscowe uchwalane przez Radę Miasta Krakowa określają, co można, a czego nie można zbudować w mieście.*
 - *W MPZP ustala się m.in. przeznaczenie terenów, rozmieszczenie inwestycji celu publicznego oraz określa się sposób zagospodarowania i warunków zabudowy terenu.*

Jak powstaje miejscowy plan zagospodarowania przestrzennego? (MPZP) „w pigułce”

- ❑ Podjęcie uchwały Rady Miasta o przystąpieniu do sporządzania miejscowego planu zagospodarowania przestrzennego;
- ❑ Ogłoszenie o przystąpieniu do sporządzania MPZP m.in. w Biuletynie Informacji Publicznej;
- ❑ Sporządzanie projektu planu (części tekstowej i rysunkowej) w oparciu o:
 - SUIKZP;
 - Ustawowe wnioski (organów lub instytucji, które zostały określone w Ustawie o Planowaniu i Zagospodarowaniu Przestrzennym), uwzględnienie złożonych wniosków do planu przez Strony;
 - Następnie opiniowanie i uzgodnienia sporządzanego MPZP w ustawowych organach i instytucjach;
 - Wyłożenie projektu planu do publicznego wglądu, zbieranie ew. uwag;
 - Dyskusja publiczna i rozpatrywanie zgłoszonych uwag;
- ❑ Uchwalenie planu, weryfikacja zgodności uchwały przez Wojewodę i publikacja w Dzienniku Urzędowym;
- ❑ Wejście MPZP danego obszaru w życie.

A gdzie jest w tym wszystkim komunikacja? Mieszkańcy?

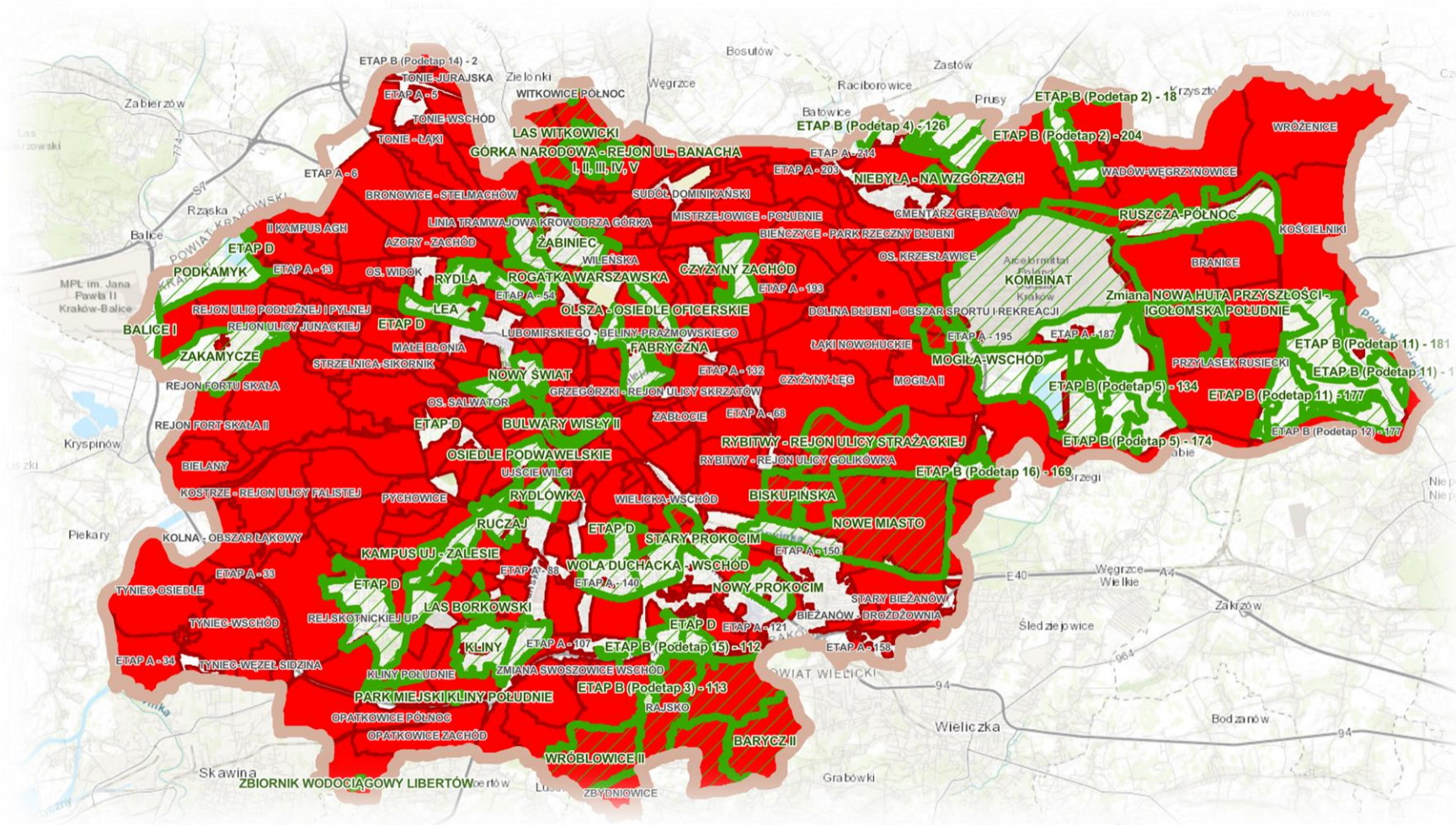


Jednostki miejskie i wydziały UMK współpracujące przy planowaniu przestrzennym w odniesieniu do komunikacji: **UMK: GK i MIR, ZTP, ZDMK, ZIM +BP**

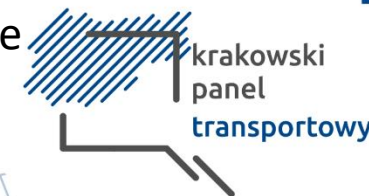


Od 21 lutego 2023 r:

- **obowiązuje 249 planów miejscowych (75,7% powierzchni Krakowa);**
- **sporządzane są 64 plany miejscowe.**



Informacje dostępne na stronie online: <https://www.bip.krakow.pl/planowanieprzestrzenne>



Jak czytamy oznaczenia graficzne w zakresie komunikacji w MPZP (sporządzanych i obowiązujących):

(Rozporządzenie z dnia 17 grudnia 2021r, w sprawie wymaganego zakresu projektu MPZP)

- Linie rozgraniczające określają rozgraniczenie terenów o różnym przeznaczeniu lub zasadach zagospodarowania.

W zakresie dróg:

- ✓ Tereny komunikacji drogowej publicznej KD: KDA, KDS, KDR (kiedyś KDGP), KDG, KDZ, KDL, KDD;

wraz z torowiskiem tramwajowym dodajemy „T” – KDRT (kiedyś KDGPT), KDGT, KDZT;

- ✓ Tereny komunikacji drogowej wewnętrznej KR (kiedyś było KDW): -> miasta -> prywatne

- ✓ Tereny komunikacji pieszo-rowerowej KP (kiedyś było KDX):

- KPP – teren komunikacji pieszej;

- KPR – teren komunikacji rowerowej;

- ✓ Tereny komunikacji kolejowej i szynowej KK:

- KKK – teren komunikacji kolejowej;

- KKS – teren komunikacji szynowej;

- KKL – teren komunikacji kolei liniowej

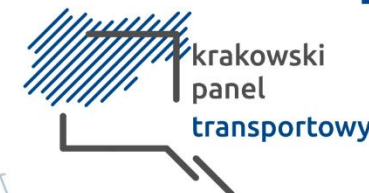
- ✓ Tereny obsługi komunikacji KO (kiedyś KU):

- KOO – teren obsługi podróżnych

- KOG – teren garażu

- KOP – teren parkingu

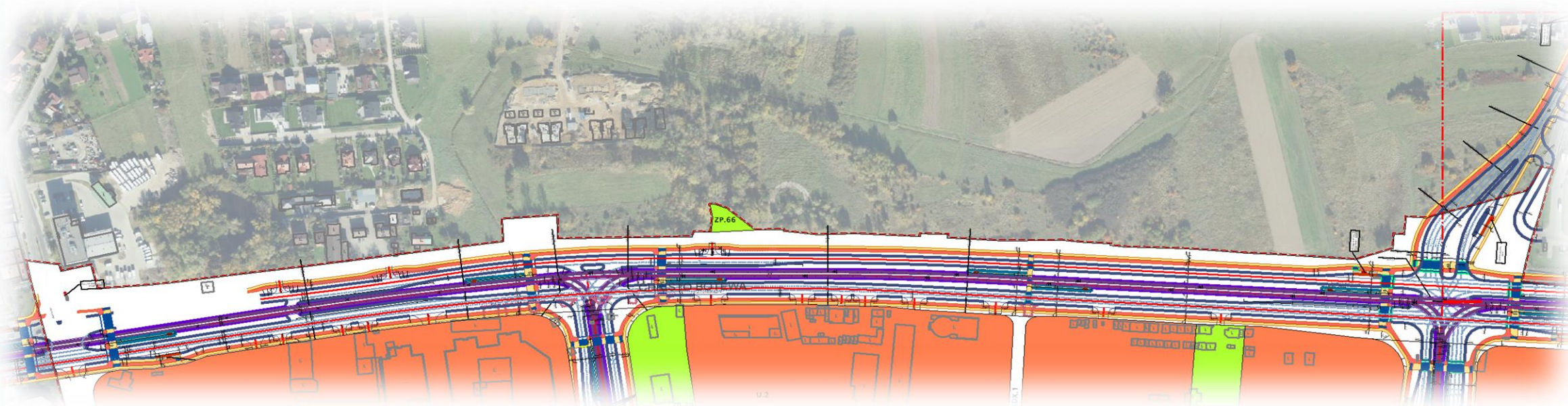
- KOR – teren placu lub rynku



**Przykłady jak są ujęte w liniach rozgraniczających drogi
w MPZP (sporządzanych i obowiązujących)**

Inwestycje z ramienia Miasta:
(GK UMK, ZIM, ZDMK, TŁ)

- Przykład proj. budowy tramwaju wzdłuż ul. Rybitwy i Christo Botewa w sporządzanym MPZP obszaru „Nowe Miasto”



Przykłady jak są ujęte w liniach rozgraniczających drogi w MPZP (sporządzanych i obowiązujących)

Inwestycje z ramienia Miasta:

(GK UMK, ZIM, ZDMK, TŁ)

- Przykład ujęcia proj. bud. rozbudowa ul. Agatowej do szkoły i podniesienie klasy drogi z KDD na KDL w sporządzanym MPZP obszarze „Nowe Miasto”



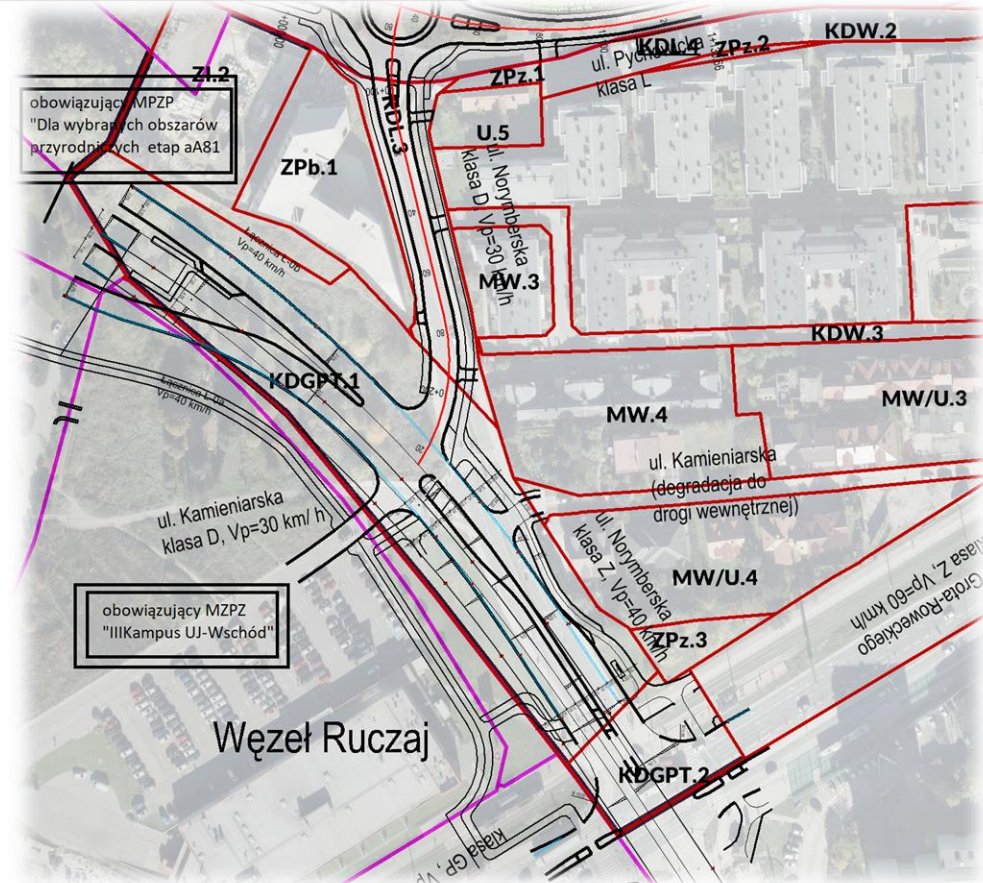
- Przykład ujęcia rozw. z proj. bud. budowy ronda ul. Pychowicka/ Norymberskiej/ Wyłom. w sporz. MPZP obszarze „Kob.-Pychowicka”



**Przykłady jak są ujęte w liniach rozgraniczających drogi
w MPZP (sporządzanych i obowiązujących)**

Inwestycje z ramienia Miasta:
(GK UMK, ZIM, ZDMK, TŁ)

- Przykład ujęcia rozwiązań z koncepcji Trasy Pychowickiej+ teren zarezerwowany dla branż również nie związanych z drogą, ale związanych z budową Tr. Pychowickiej i przekładką branż w sporządzanym MPZP obszaru „Kobierzyńska-Pychowicka”.



**Przykłady jak są ujęte w liniach rozgraniczających drogi
w MPZP (sporządzanych i obowiązujących)**

Inwestycje z ramienia Miasta:
(GK UMK, ZIM, ZDMK, TŁ)

- Przykład ujęcia rozwiązań z pro.bud. budowy Trasy Wolbromskiej na terenie Krakowa i powiązania układów drogowych na granicy Miasta z Metropolią (kompatybilność inw. Miejskich z inwestycjami w gminach sąsiadujących).

Gm. Zielonki



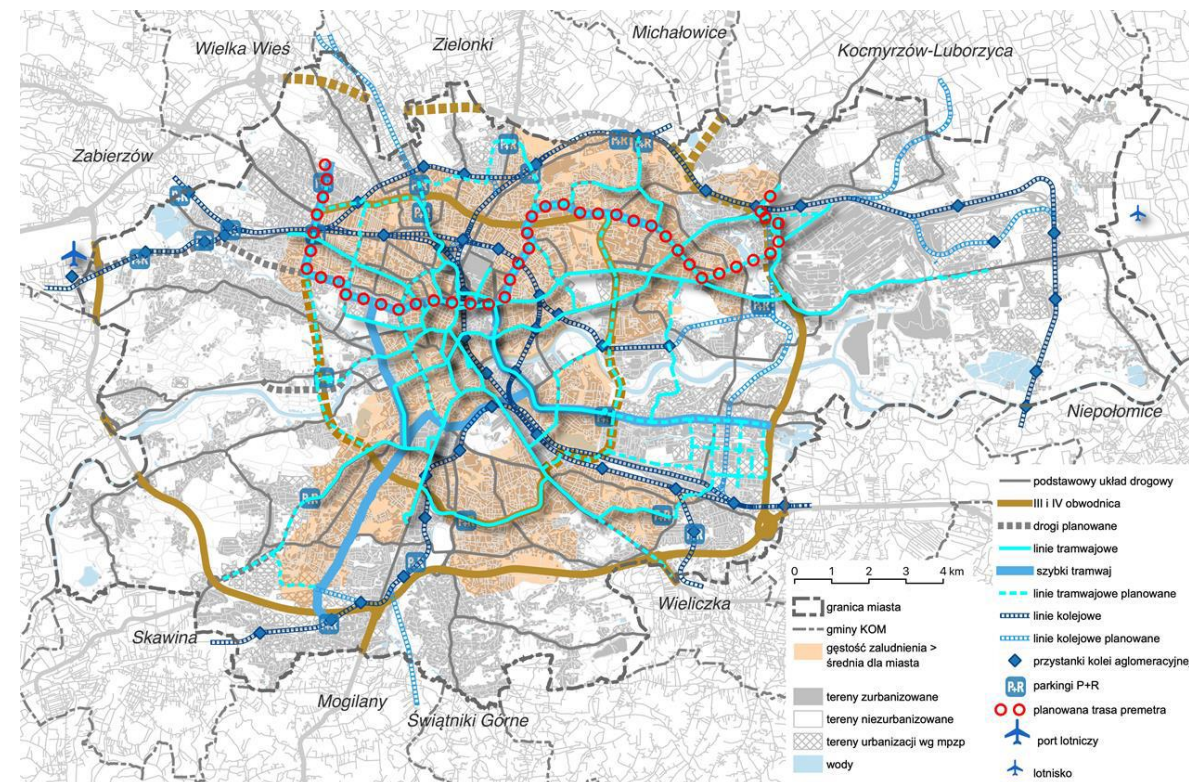
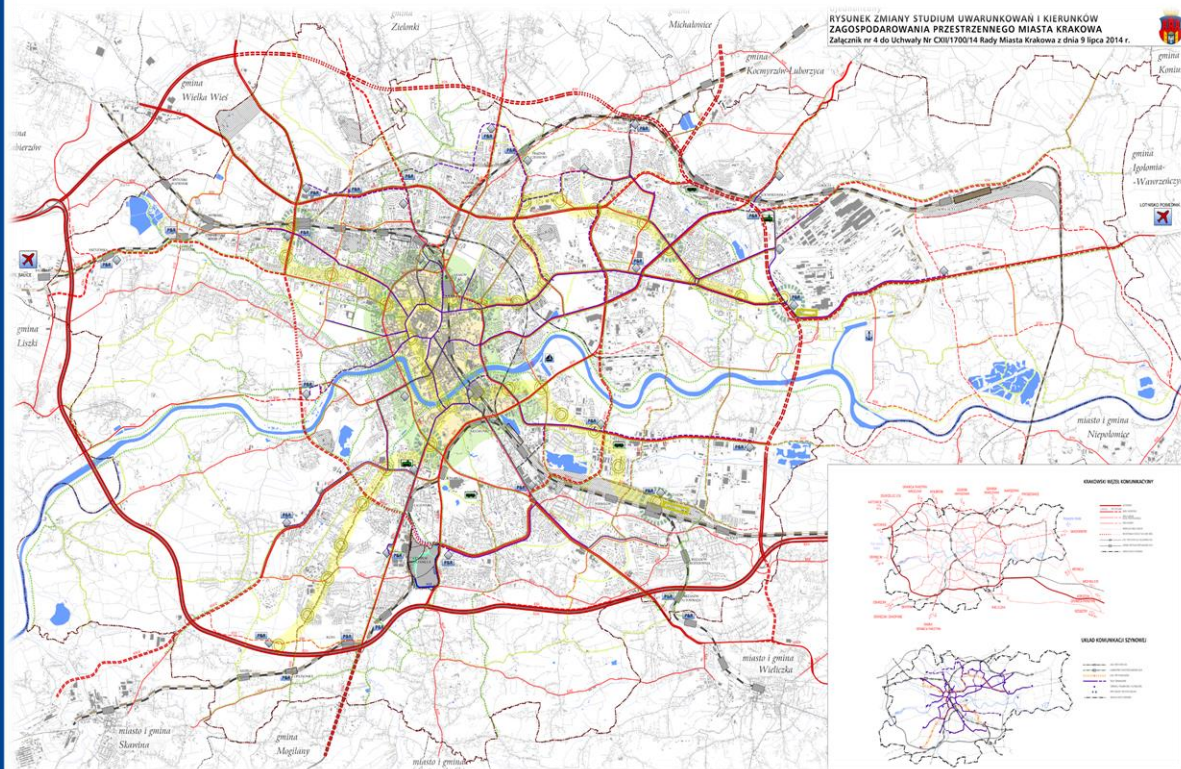
Z art.16tego ustawy o drogach publicznych (ZDMK)
(wyjaśnić: zjazdy na zgłoszenie/art.35 ustawy o drogach publicznych)

-> analogicznie tak samo są ujęte układy drogowe <-

Komunikacja w SUIKZP „w pigułce”

Obowiązujące SUIKZP z 2014r.
Plansza komunikacji

Główne korytarze i elementy sieci transportowych –
rysunek z projektu strategii Rozwoju Krakowa. Tu chce żyć.
Kraków 2030/2050



Planowane SUIKZP zakłada m.in.:

- ❑ Rozwój zagospodarowania przestrzennego na nowych terenach będzie współgrał z ukształtowaniem sieci transportu zbiorowego, zapewniającym ich odpowiednią dostępność oraz atrakcyjną obsługę komunikacyjną;
- ❑ Integrację rozwoju układu transportowego z rozwojem urbanistyczno – przestrzennym;
- ❑ Zwiększanie nacisku na rozwój efektywności i atrakcyjności transportu zbiorowego, uzupełniając go o system transportu pieszego (niechronionych uczestników ruchu) oraz rowerowego jako podstawowej formy podróży w Mieście;
- ❑ Kształtowanie podstawowej sieci transportu zbiorowego, w powiązaniu z transportem kolejowym poprzez budowę węzłów przesiadkowych, lokalizowania ich w punktach o wysokich potokach pasażerskich, na przecięciu podsystemów transportu szynowego w Mieście wraz z koleją (WSW Małopolska);

- ❑ Przeniesienie ciężkości ruchu samochodowego z I i II obwodnicy na „domkniętą” III obwodnicę, poprzez wybudowanie Trasy Zwierzynieckiej, trasy Pychowickiej, Trasy Nowobagrowej i Trasy Ciepłowniczej, wraz z ograniczeniem międzydzielnicowego tranzytu ruchu samochodowego wewnątrz III obwodnicy;
- ❑ Dążenie do policentryczności struktury funkcjonalno-przestrzennej Krakowa jako „miasto wielu miast”, wraz z przekształceniem II obwodnicy w przestrzeń publiczną - zgodnie z założeniami procedowanej obecnie aktualizacji Strategii Rozwoju miasta Krakowa Tu chcę żyć. Kraków 2030;
- ❑ Dążenie do ograniczenia roli nieekologicznych indywidualnych środków transportu, poprzez podjęcie działań, które zachęcą do podróżowania komunikacją miejską i szynową – rozwój infrastruktury i integracja;

- ❑ Dążenie do tworzenia przestrzeni publicznych i atrakcyjnych ciągów pieszych z zielenią izolacyjną oddzielającą chodnik od jezdni, eliminacji barier przestrzennych utrudniających ruch, poprawę infrastruktury przystanków dla komunikacji wraz z infrastrukturą towarzyszącą;
- ❑ Uwzględnieni przy ruchu pieszym również **UWR** (urządzenia wspomagające ruch) oraz **UTO** (urządzenia Transportu osobistego poprzez modernizowanie/dostosowywanie nawierzchni, po której się poruszają);

Dzięki MPZP m.in :

- ❑ Miasto, uchwalając plan, zobowiązuje się do zbudowania zapisanych w nim ulic, ścieżek rowerowych, infrastruktury technicznej związanej z drogą i nie tylko, szkół, przedszkoli, urządzenia parków, skwerów itp.;
- ❑ Zapisy planów zmuszają inwestorów do architektonicznego ładu przestrzennego, nakazują wprowadzanie zieleni na osiedlach poza liniami rozgraniczającymi drogi, a w liniach rozgraniczających drogi są ujęte układy drogowe z umowy z art.16 Ustawy o drogach publicznych oraz inwestycji miejskich, zapewniając obsługę komunikacyjną dla danej Inwestycji nie drogowej, jak również całego obszaru.

Dziękujemy

mgr inż. Agnieszka Barnaś – drogowiec agnieszka.barnas@um.krakow.pl

dr inż. arch. Marcei Łasocha – urbanista marceli.lasocha@um.krakow.pl

Wydział Planowania Przestrzennego Urzędu Miasta Krakowa
bp.umk@um.krakow.pl

Materiały na temat „Planowania Przestrzennego”, w tym obowiązujących i sporządzanych MPZP

oraz SUIKZP dostępne są na stronie online:

<https://www.bip.krakow.pl/planowanieprzestrzenne>