

KARTA ZIELEŃ

karta nr 1



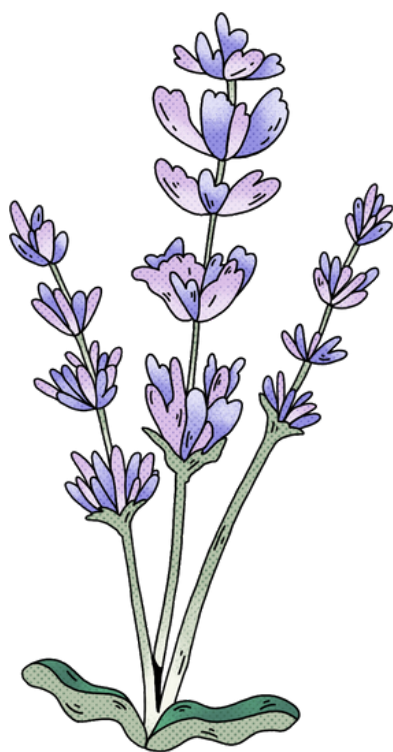
chaber



krwawnik pospolity



bratek



lawenda



mak



kocimiętka

KARTA ZIELEŃ

karta nr 2



KARTA ZIELEŃ

karta nr 3





Wiewiórka to gatunek gryzonia. Ma miękkie futerko i puszysty ogon. Posiłkiem wiewiórki są m.in. nasiona, żołądź, orzechy, owoce, grzyby. Domem jest najczęściej dziupla, którą utyka mchami i porostami. Wiedzie samotne życie.

Jeż to największy ssak owadożerny. Ciało pokrywa mu gęste krótkie futro, a na grzbiecie i bokach ma kolce. Jego domem jest nora (w lasach, ogrodach, parkach). Żywi się owadami, ptasimi jajami, żabami i jaszczurkami. Gdy jeż jest przestraszony, zwija się w kulkę i posapuje.

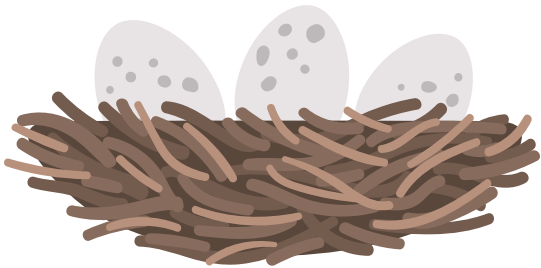
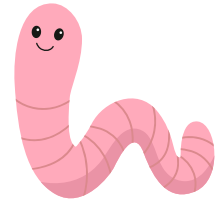
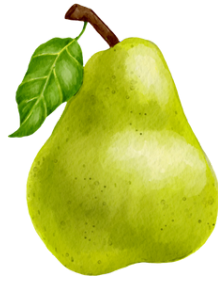
Sowa to drapieżny ptak postrzegany jako symbol mądrości. Poluje na myszy, jeże i inne zwierzęta. Domem sowy są korony drzew iglastych, w których przesiaduje w ciągu dnia, gdy odpoczywa.

Lis to znany wszystkim gatunek o rudym futrze, spiczastych uszach i długim ogonie, zwanym kitą. Żywi się głównie gryzoniami, ale nie gardzi też padliną. Potrafi zająć norę borsuka, który często, zniechęcony niechcianym lokatorem, opuszcza swe domostwo.

Zając szarak jest średniej wielkości zwierzęciem. Lubi otwarte przestrzenie: łąki i pola uprawne. W takich miejscach potrafi skakać z prędkością nawet 80 km/h. Rzadko można go spotkać w głębi rozległych lasów. Jest wyłącznie roślinożerny. Zjada liście, trawę, zioła, owoce. Nieczęsto pije wodę, najczęściej zadowala się rosą. Nie kopie nor. Śpi w nieckach wyciśniętych w ziemi, zwanych kotlinkami.

Borsuk to największy przedstawiciel rodziny łasicowatych zamieszkujący Europę. Może ważyć nawet 25 kg, przy czym samice są mniejsze od samców. Co charakterystyczne w wyglądzie tego ssaka, to czarno-białe pasy na głowie. Borsuk zjada duże owady, gryzonie, dżdżownice, ryjówki, krety. Jeśli znajdzie się w środku pola kukurydzy też sobie poradzi, oprócz tego zboża nie pogardzi również pszenicą, owsem, a nawet jęczmieniem. Chcąc dodać dodatkowych walorów smakowych, zwierz urozmaica pokarm różnego rodzaju owocami – gruszkami, śliwkami, jeżynami, malinami, truskawkami, borówkami lub innymi.

KARTA ZIELEŃ





Przykłady parków kieszonkowych w Krakowie



KARTA ZIELEŃ

karta nr 7





Rezerваты przyrody w Krakowie

Biełańskie Skałki

Rezerwat florystyczny, ścisły, o powierzchni 1,73 ha. Został założony 1950 roku w celu ochrony muraw kserotermicznych. W jego obrębie można obserwować spontaniczne procesy sukcesji biocenoz leśnych na skalistym, bezleśnym wcześniej terenie. Rezerwat znajduje się na południowych stokach Lasu Wolskiego, w południowo-wschodniej części Pasma Sowińca, w pobliżu Klasztoru Kamedułów na Bielanych.

Bonarka

Rezerwat przyrody nieożywionej, założony w 1961 roku, zajmuje powierzchnię 2,29 ha, położony jest w jednej z cenniejszych pod względem krajobrazowym i przyrodniczym części miasta. Znajduje się tam kopiec Krakusa, cmentarz Podgórski, kamieniołom **Liban**, a w przeszłości istniał tam założony przez Niemców obóz Płaszów. W rezerwacie można zobaczyć między innymi: uskoki geologiczno-tektoniczne, powierzchnie abrazyjne oraz odsłonięte utwory jurajskie, kredowe i trzeciorzędowe.

Panieńskie Skały

Rezerwat leśny i krajobrazowy o powierzchni 6,41 ha, założony został w 1953 roku. Znajduje się w północnej części Pasma Sowińca na terenie Lasu Wolskiego, od strony Woli Justowskiej. Przedmiotem ochrony jest wąwóz jurajski z wychodniami skał wapiennych oraz naturalny las bukowy i grądowy.

Skałki Przegorzalskie

Rezerwat florystyczny, ścisły, o powierzchni 1,38 ha, został założony w 1959 roku. Usytuowany jest na skraju Lasu Wolskiego od strony Przegorzał na terenie wyraźnego grzbietu ze skałkami. Przedmiotem ochrony rezerwatowej jest skała z roślinnością kserotermiczną. Rośnie tam też las mieszany z przewagą dębu i krzewów ciepłolubnych.

Skołczanka

Stepowy rezerwat faunistyczny o powierzchni 36,52 ha, utworzony w 1957 roku, objęty jest ochroną częściową. Leży w północnej części kompleksu leśnego Uroczysko Tynec. Przedmiotem ochrony jest wzgórze wapienne ze zróżnicowanymi biocenozami, stanowisko fauny środowisk kserotermicznych (około 500 gatunków rzadkich motyli i błonkówek). Występuje tam także las sosnowo-jodłowo-bukowy.



Kopiec Kościuszki

Usypany został na wzgórzu św. Bronisławy w XIX wieku. Kopiec mierzy ponad 30 m i zawiera ziemię z pól bitewnych powstania kościuszkowskiego. W połowie XIX wieku Austriacy otoczyli kopiec fortyfikacjami, włączając go w obręb Twierdzy Kraków. Ze szczytu roztacza się panorama Krakowa.



źródło: www.krakow.pl

Kopiec Józefa Piłsudskiego

Największy z kopców, zwany kopcem Niepodległości, ma 35 m wysokości. Usypany został w Lesie Wolskim na wzgórzu Sowiniec w latach 30. XX wieku.



źródło: www.karnet.krakowculture.pl

Kopiec Wandy

Wznosi się niedaleko muru otaczającego Hutę im. Tadeusza Sendzimira (ul. Ujastek). Mierzy 14 m wysokości. Powstał prawdopodobnie w VII wieku. Według legendy jest mogiłą Wandy, córki mitycznego księcia Kraka. Na szczycie stoi pomnik orła projektu Jana Matejki.



źródło: www.krakow.pl

Kopiec Krakusa

Stoi na Krzemionkach (okolice ul. Wielickiej), powstał w VII wieku. Mierzy 16 m wysokości. Legenda głosi, że jest mogiłą założyciela Krakowa – księcia Kraka. Podobnie jak kopiec Wandy, przypuszczalnie był miejscem kultu lub strażnicą.



źródło: www.weekendwkrakowie.pl

Kopiec Jana Pawła II

Najmłodszy i najmniejszy: usypany w 1997 roku, mierzy 7 m wysokości. Stoi w dzielnicy Dębniki, na terenie Zgromadzenia Księży Zmartwychwstańców. Powstał dla upamiętnienia VI pielgrzymki papieża Polaka do ojczyzny.



źródło: www.krakow.pl